

ARCHEOLOGICKÝ ÚSTAV AKADEMIE VĚD ČESKÉ REPUBLIKY V BRNĚ

PŘEHLED VÝZKUMŮ
43

ISSN 1211-7250
ISBN 80-86023-36-2

BRNO 2002

VÝSLEDKY LETECKÉHO SNÍMKOVÁNÍ NA MORAVĚ V ROCE 2001

Miroslav Bálek, ÚAPP Brno

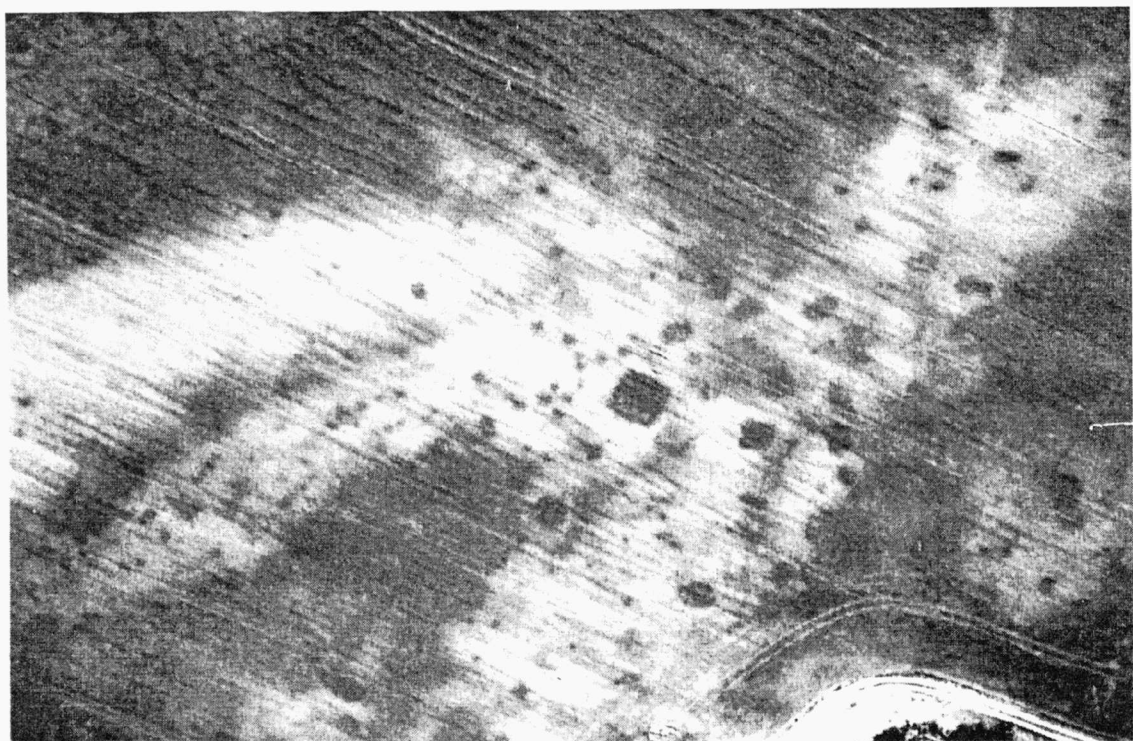
V průběhu roku 2001 uskutečnilo pracoviště Ústavu archeologické památkové péče Brno celkem 14 letů, během kterých byl prováděn letecký průzkum společně s dokumentací známých nemovitých pravěkých, časně historických, ale také historických nemovitých památek. Výsledky prospekce jsou uvedeny v přehledné tabulce, formou zkráceného zápisu, s lokalizací v mapě ZM ČR v měřítku 1:100 000. Podrobněji jsou popsány pouze lokality Kobylí a Lanžhot na Břeclavsku a Trboušany na okr. Brno – venkov.

Početný soubor pořízených fotografií tvoří letecké snímky dokumentačního charakteru. Celkem bylo zdokumentováno 46 lokalit. Z toho je 29 pravěkých nebo časně historických hradisek na okresech Blansko, Brno-venkov, Břeclav, Hodonín, Prostějov, Třebíč, Uherské Hradiště, Vsetín, Vyškov, Zlín a Znojmo, jedna pravěká mohyla, čtyři zaniklé středověké hrádky či tvrziště a také 10 moravských hradů nebo jejich zřícenin.

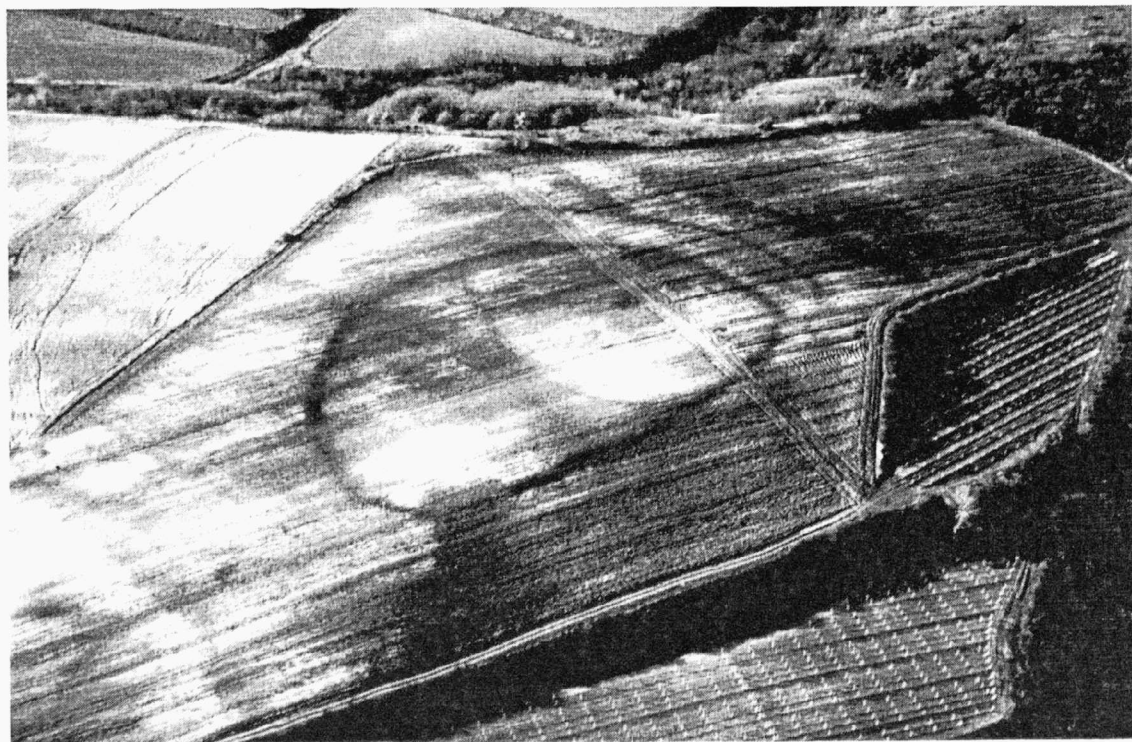
Tab.1. Přehledná tabulka lokalit zjištěných leteckým průzkumem na Moravě v roce 2001.
An overview of sites observed during 2001 aerial survey.

LOKALITA	OKRES	TRAŤ	TYP PŘÍZ.	KATEGORIE			ZM 100	Z/J sek.č. [mm]	AREÁL
				BO	LÚ	LÚU			
Malhostovice	BO	Pod Brabinkou	PP	kult vrstva			24-3	384/345	síd.
Hostěradice	ZN	Vítonická n.loukami	PP	30			34-1	185/292	síd.
Kobylí	BV	Lumperky	PP	5	1	2	34-2	143/276	opev. síd.
Rajhradice	BO	Stráně	VP	15	1		24-3	463/81	síd?
Hrušovany nad Jevišovkou	ZN	Pšeničná	VP	10		1	34-1	320/147	poh.
Nový Přerov	BV	u st. hranice	VP	5		5	34-1	370/133	?
Lednice	BV	u mlýnského rybníka	VP	70			34-2	107/120	síd.
Lanžhot	BV	Podsedky	VP	110			34-2	193/63	síd.
Břeclav	BV	u dráhy	VP	140			34-2	186/98	síd./poh.?
Hrušky	BV	Velká borovina	VP	15			34-2	218/124	poh.?
Polešovice	UH	u pískovny	VP	80			35-1	20/376	síd.
Brno - Holásky	BM		VP	35			24-3	478/136	síd.-latěn
Šlapanice	BO	Bezděkov	VP		1		24-4	40/133	?
Trboušany	BO	Nivy	VP	30	1		24-3	344/31	síd
Mackovice	ZN	Břežanské pole	VP	10			34-1	245/227	síd.
Kuchařovice	ZN		VP	20			34-1	64/211	síd.
Mašovice	ZN	u lomu	VP			2	33-2	478/198	síd.
Dyjákovičky	ZN	Z obce	VP	11			34-1	67/113	síd?
Znojmo- Oblekovice	ZN		VP	45			34-1	70/168	poh.
Kyjovice	ZN	V od statku	VP	70			34-1	127/325	síd. - poh.
Ivanovice na Hané	VY	Padělky od Medlovic	VP	20			24-4	311/295	síd.

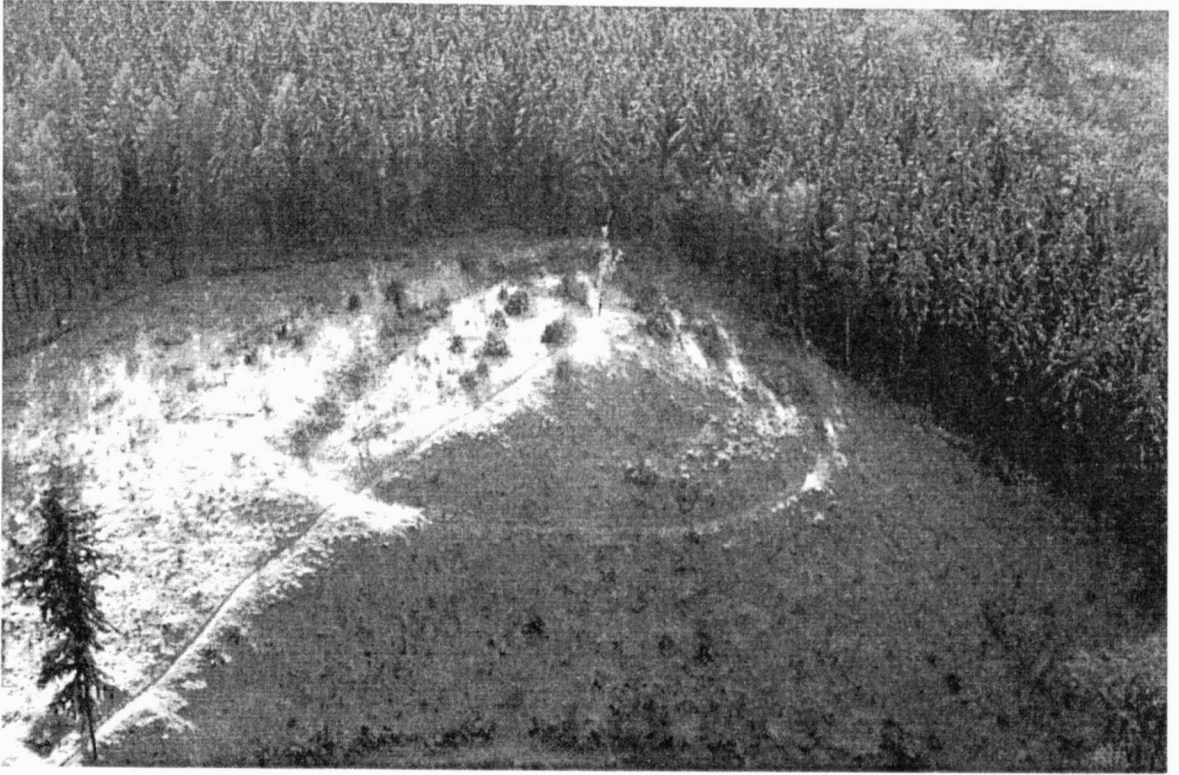
Vysvětlivky zkratk v tabulce: VP – vegetační příznaky, PP – půdní příznaky, BO – bodový objekt, LÚ – lineární útvar, LÚU- lineární útvar uzavřený, ZM 100 – klad listů ZM ČR v měřítku 1:100 000



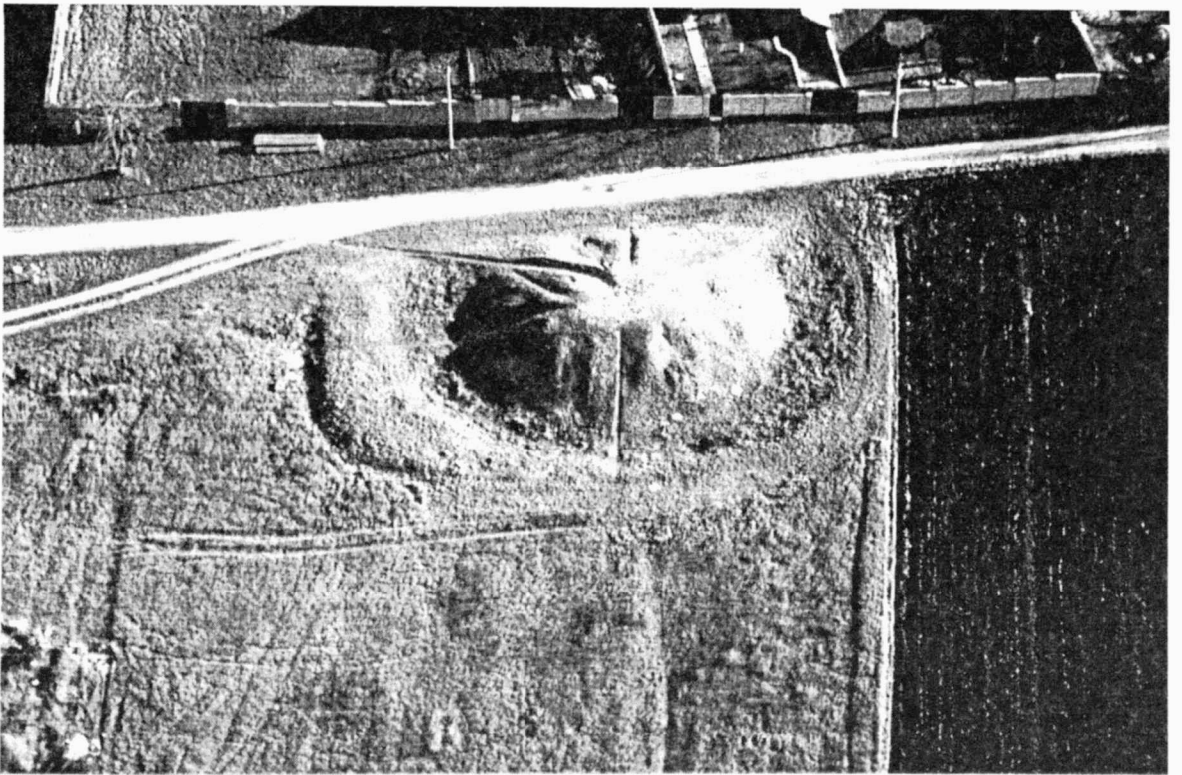
Obr. 1. Lanžhot „Podsedky“. Letecký snímek porostových příznaků sídlištních objektů.
Lanžhot „Podsedky“. An aerial view of a vegetation features indicating settlement objects.



Obr. 2. Kobyly „Lumperky“. Letecký snímek pravěkého opevněného sídliště.
Kobyly „Lumperky“. An aerial view of a prehistoric fortified site.



Obr. 3. Úsobrno. Letecký snímek zaniklého středověkého hrádku „Durana“.
Úsobrno. An aerial view of a ruined medieval castle „Durana“.



Obr. 4. Sokolnice. Letecký snímek tvrziště „Stráž“.
Sokolnice. An aerial view of a fortified site „Stráž“.

LANŽHOT (okr. Břeclav)

„Podsedky“. Sídliště. Nedatováno. Letecká prospekce.

Porostovými příznaky v obilném poli (obr. 1) se rýsovalo asi 110 bodových útvarů, z nichž některé mají obdélný či čtvercový půdorys. Ostatní jsou buď kruhového, nebo nepravidelného tvaru. Jde pravděpodobně o sídelní areál, jehož datování je bez další pozemního průzkumu prozatím nejasné.

KOBYLÍ (okr. Břeclav)

„Lumperky“. Opevněné sídliště – hradisko. Pravěk. Letecká prospekce.

Lokalita byla objevena již v roce 1999 M. Minaříkem a do literatury ji uvedli M. Bálek (2000, 203) a J. Kovárník (Hašek-Kovárník 2000, 234). Avšak vzhledem k chybnému popisu na mapě ZM ČR 1:10 000 ji oba autoři mylně označili podle této mapy jako lokalitu s traťovým názvem „Vígrunty“. V průběhu roku 2000 byly na této lokalitě zrušeny další plochy vinic a díky tomuto zásahu bylo možné pozorovat nové skutečnosti (obr. 2). Na poorané ploše bývalé vinice byly pozorovány půdní příznaky dvou navzájem se překrývajících uzavřených linií a další přímý lineární útvar. Všechny tři útvary lze interpretovat jako příkopy. První se projevuje v celém průběhu velmi zřetelně a má oválný půdorys se silně zploštělou severovýchodní částí. Jeho rozměry jsou 160 x 110 m. Šířka příkopu na povrchu se pohybuje od 5,1 m do 3,7 m. Druhý příkop se rýsoval výrazně pouze v severní a severozápadní části, zbytek je poměrně málo zřetelný. Má nepravidelně oválný téměř trojúhelníkový tvar o rozměrech 130 x 110 x 100 m a šíře příkopu se pohybuje od 3,0 do 3,5 m. Poslední příkop probíhá téměř přímo ve směru jihozápadu k severovýchodu v délce 90 m a dosahuje na

povrchu šířky v rozmezí od 9 m do 6 m. Kromě těchto útvarů jsou na snímcích patrné i bodové objekty různé velikosti a tvaru, které pravděpodobně dokládají přítomnost sídlištních objektů. Nově zjištěné okolnosti tak dovolují tuto lokalitu s velkou jistotou považovat za výšinné opevněné sídliště, které bylo vzhledem ke své strategické poloze využíváno v různých obdobích pravěku.

TRBOUŠANY (okr. Brno-venkov)

„Nivy“. Opevněné sídliště? Nedatováno. Letecká prospekce.

V obilném poli se rýsovala jako tmavěji zbarvená část přibližně elipsovité linie, jejíž delší osa je asi 190 m dlouhá a probíhá na svazích mírného návrší. Jde pravděpodobně o průběh příkopu, jehož šířku lze pouze odhadovat na 2,5 m. Dále jsou zde zřetelné menší bodové útvary, které zřejmě signalizují přítomnost sídlištních objektů.

Literatura:

Bálek, M. 2000: Výsledky leteckého snímkování na Moravě v letech 1998-1999, PV 41 (1999), 199-207.

Hašek, V. – Kovárník, J. 2000: Nové nálezy pravěkých příkopů na Moravě, PV 41 (1999), 233-237.

Summary:

This article presents new results obtained by aerial photography in Moravia during a year 2001.

PŘEHLED VÝZKUMŮ 43 (2001)

Vydává:	Archeologický ústav AV ČR Brno Královopolská 147, 612 00 Brno E-mail: infor@iabrno.cz http://www.iabrno.cz
Odpovědný redaktor:	Doc. PhDr. Jaroslav Tejral, DrSc.
Redakce a příprava pro tisk:	Mgr. Balázs Komoróczy, Ing. Petr Škrdla, PhD., PhDr. Lubomír Šebela, CSc., Alice Del Maschio, Miroslav Lukáš
Jazyková úprava:	PhDr. Jan Balhar, CSc.
Na titulním listě:	Plastika medvěda z Pavlova (kresba J. Svoboda); letecký snímek Mušova a Pálavy (foto O. Šedo)
Tisk:	BEKROS
Náklad:	350 ks

© 2002 by the Authors.

All rights reserved.

AÚ AV ČR Brno, Královopolská 147, 612 00