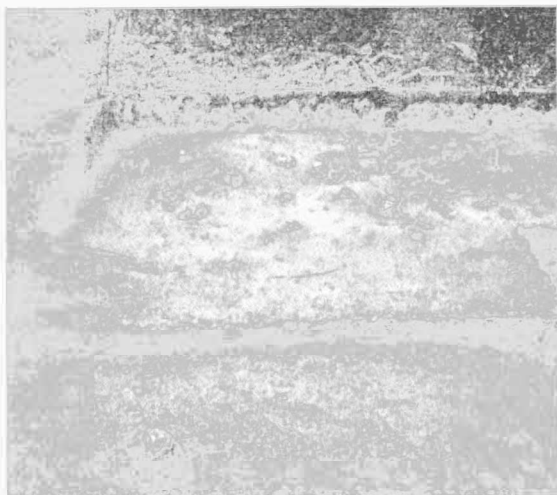


ARCHEOLOGICKÝ ÚSTAV AKADEMIE VĚD ČESKÉ REPUBLIKY V BRNĚ

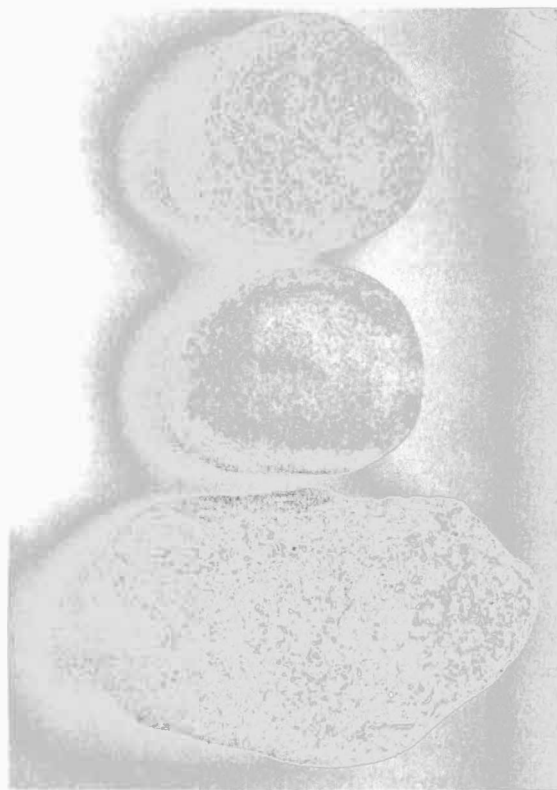
**PŘEHLED VÝZKUMŮ**  
**43**

ISSN 1211-7250  
ISBN 80-86023-36-2

BRNO 2002



Obr. 5. Mokrá u Brna. Výzkum výrobního objektu.  
Mokrá u Brna. Ausgrabung des Erzeugungsobjektes.



Obr. 6. Mokrá u Brna. Kamenné otlukače.  
Mokrá u Brna. Hammersteine.

Význam lokality spočívá v zachování stop dosud neznámých výrobních aktivit mimo zahloubené objekty. Vzhledem k jedinečnosti lokality se připravuje projekt pokud možno většího plošného odkryvu lokality, při kterém by se použila metodika, na základě které je možné studovat sídliště jako celek. Tato metodika by měla umožnit nejen studium archeologického materiálu, ale vzhledem

k jeho prostorovému rozložení interpretovat aktivity, které probíhaly v areálu sídliště lidu MMK a jež nelze zachytit tradičním výzkumem (srovnej např. Hodder 1999).

*Lubomír Šebela, Petr Škrdla, AÚ AV ČR Brno  
Martin Hložek, FF MU Brno*

#### Literatura:

Hašek V. 2000: Zpráva o archeofyzikální prospekci na akci Mokrá - lom IV okr. Brno-venkov, NZ č.j. 1095/01(rkp. uložen v archivu AÚ AV ČR Brno).

Hložek, M. 2001: Mokrá-Horákov (k. ú Mokrá u Brna, okr. Brno-venkov). PV 42, 133-135.

Hodder, I. 1999: The archaeological process: an introduction. Oxford: Blackwell.

#### Resumé:

Mokrá – Horákov (Kataster Mokrá u Brna, Bez. Brno-venkov). „Spálená seč“. MBK IIa, Siedlung. Rettungsgrabung.

#### MORAVSKÝ KRUMLOV (okr. Znojmo)

„Na Slatinách“. MMK. Trasa VTL plynovodu. Pravěk. Sídliště. Záchraný výzkum.

Na základě smlouvy o provedení záchraného výzkumu na trase VTL plynovodu 150/40 Rakšice-Vémyslice byly v průběhu stavby prozkoumány dvě lokality se sídlištními objekty.

První lokalita (vymezena na mapě ZM 10 34-12-01 body od Z a J s.č. 69:241, 64:241 mm) bez traťového názvu se nachází v nadmořské výšce 265 m, mezi dvěma listnatými hájky, severně podél silnice č. 396. Od viaduktu u železniční stanice Rakšice je vzdálena 0,5 km západním směrem. Jde o svah s mírným sklonem k severu a severovýchodu. Asi 80 m východně pramení bezejmenný potok, který naleziště obtéká 150 m severně a směřuje západním směrem. Zde jsme zachytili čtyři objekty, z nichž jeden obsahoval poměrně bohatý archeologický inventář, na základě kterého můžeme jámu datovat do nejstarší fáze Ia kultury s moravskou malovanou keramikou. Zbývající tři objekty lze na základě struktury a charakteru výplně považovat za časově shodné s prvním objektem.

Druhá lokalita (vymezená na mapě ZM 10 34-12-01 body od Z a J s.č. 8:250, 11:249 mm) v trati „Na Slatinách“ leží 400 m západně od naleziště Moravský Krumlov I (0,9 km od viaduktu u železniční stanice Rakšice), severně od silnice č. 396 v nadmořské výšce 258 m, na mírném svahu severního sklonu. Byly zde prozkoumány dvě jámy bez průkazného archeologického materiálu, pouze na základě tvaru a charakteristické výplně (černé

hnědá prachová hlína s drobnými zlomky mazanice a uhlíků) je považujeme za pravěké sídlištní jámy.

Miroslav Bálek, ÚAPP Brno

Resumé:

Moravský Krumlov (Bez. Znojmo), „Na Slatinách“. MBK. Gasleitung. Vorgeschichte. Siedlung. Rettungsgrabung.

OLOMOUC (k. ú. Slavonín, okr. Olomouc)  
„Horní lán“. VpK. Sídliště. Záchranný výzkum.

Nejstarší osídlení lokality (popis výzkumu viz kap. Doba bronzová) se vztahuje k neolitické kultuře s vypíchanou keramikou. Celkem bylo objeveno 35 objektů této kultury. Jedná se o několik jam a půdorys obdélné dvouprostorové pravoúhlé stavby (struktura 19). Dům orientovaný SSZ-JJV s rozměry 12,6x8,4 m byl po obvodu vymezen pěti řadami kúlových jamek (obr. 7). Půdorys je navíc doplněn dvěma protáhlými stavebními jámami podél S a Z strany domu.

Marek Kalábek, Arkadiusz Tajer,

O Vendula Prečanová, AC VM Olomouc

Resumé:

Olomouc (Kataster Slavonín, Bez. Olomouc), „Horní lán“. StBK. Siedlung. Rettungsgrabung.



Obr. 7. Olomouc, k. ú. Slavonín. Půdorys domu VpK (struktura 19).  
Olomouc, Kataster Slavonín. Grundriss des Hauses der StBK (Struktur Nr. 19).

OLŠANY (okr. Prostějov)  
„Zlatníska“. LnK. Sídliště. Záchranný výzkum.

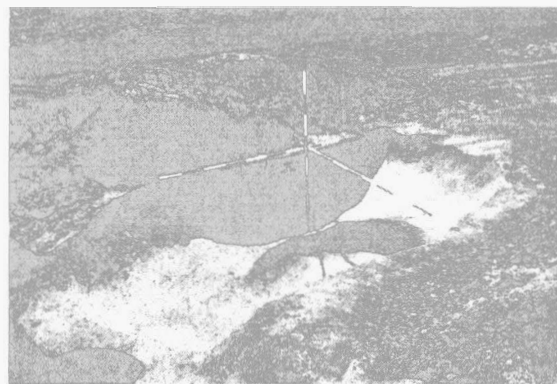
Ve dnech 2.-12. dubna 2001 byl proveden v pořadí již třetí výzkum na pozemku firmy Mürdter-Dvořák, s.r.o. v Olšanech u Prostějova, kde se postupně buduje výrobní lisovacích forem a nástrojů. V tomto případě se jednalo o III. a IV. etapu rozšíření závodu. Již předchozí výzkumy prokázaly, že se jedná o významnou archeologickou lokalitu s doklady osídlení od neolitu až do mladší doby bronzové (viz kap. Doba bronzová, Středověk a novověk).

Objekty mladšího stupně kultury s lineární keramikou se nacházely ve východní části skryté plochy. Jednalo se vesměs o různé sídlištní objekty, mezi nimiž převažovaly nepravidelně tvarované jámy s četnými sklípky po chaotické těžbě hlíny. Na dně objektu K500 byly odkryty zbytky pece se dnem vyloženým poškozenými zrotěrkami. V zásepu západní části objektu K506, který představoval plynovou ležď, byl nalezen lidský skelet (obr. 9). Ležel sice v anatomických souvislostech, avšak nepřírodně na břiše s vyvrácenou hlavou. Předloktí jedné ruky leželo podél těla, kosti v kolenou poněkud pokrčených nohou ležely mírně rozevřené vedle sebe. Kost holenní pravé nohy a kosti druhé ruky byly poškozeny při vybírání objektu a částečně již při skrývce nadloží. U levého oblouku pánevního ležela kostěná tyčinka kruhového průřezu se zaoblenými konci. Vzhledem k tomu, že se jednalo až na recentní zásahy o kompletní skelet, je velmi pravděpodobné, že tělo nebožtíka bylo po pádu do jámy v relativně krátké době překryto hlínou. Nalezená keramika s notovými značkami datuje objekt do mladšího vývojového stupně LnK.

Miroslav Šmíd, ÚAPP Brno

Resumé:

Olšany (Bez. Prostějov), „Zlatníska“. LBK. Siedlung. Rettungsgrabung.



Obr. 8. Olšany, „Zlatníska“. Objekt K 504.  
Olšany, „Zlatníska“. Objekt Nr. K 504.

# PŘEHLED VÝZKUMŮ 43 (2001)

Vydává:	Archeologický ústav AV ČR Brno Královopolská 147, 612 00 Brno E-mail: <a href="mailto:infor@iabrno.cz">infor@iabrno.cz</a> <a href="http://www.iabrno.cz">http://www.iabrno.cz</a>
Odpovědný redaktor:	Doc. PhDr. Jaroslav Tejral, DrSc.
Redakce a příprava pro tisk:	Mgr. Bakázs Komoróczy, Ing. Petr Škrdla, PhD., PhDr. Lubomír Šebela, CSc., Alice Del Maschio, Miroslav Lukáš
Jazyková úprava:	PhDr. Jan Balhar, CSc.
Na titulním listě:	Plastika medvěda z Pavlova (kresba J. Svoboda); letecký snímek Mušova a Pálavy (foto O. Šedo)
Tisk:	BEKROS
Náklad:	350 ks

© 2002 by the Authors.

All rights reserved.

AÚ AV ČR Brno, Královopolská 147, 612 00