

ARCHEOLOGICKÝ ÚSTAV AKADEMIE VĚD ČESKÉ REPUBLIKY V BRNĚ

PŘEHLED VÝZKUMŮ
42

ISSN 1211-7250
ISBN 80-86023-29-X

BRNO 2001

PŘEHLED VÝZKUMŮ 42 (2000)

- Vydává: Archeologický ústav AV ČR Brno
Královopolská 147, 612 00 Brno
E-mail: infor@iabrno.cz
<http://www.iabrno.cz>
- Odpovědný redaktor: Doc. PhDr. Jaroslav Tejral, DrSc.
- Redakce a příprava pro tisk: Mgr. Balázs Komoróczy, Ing. Petr Škrdla, Ph.D.,
PhDr. Lubomír Šebela, CSc., Mgr. Richard Zatloukal, Miroslav Lukáš,
Alice Del Maschio
- Na titulním listě:
1. Výřez jihovýchodní části historického jádra města Brna z plánu z roku 1754 (Archiv města Brna, Sbíрка map a plánů K11).
Uložení Portos//D:/scanner/PV 2000/PV/Pvtif.tif
 2. Dvě středověká aquamanile ve tvaru beránka a koníčka, pocházející z odpadních jímek, odkrytých roku 2000 při výzkumu severozápadní části tzv. „Velkého Špalíčku“ v Brně (Dominikánská 3, 5, 7). Foto Karel Šabata, Museum města Brna.
- Tisk: BEKROS
- Náklad: 350 ks

© 2001 by the Authors.

All rights reserved.

AÚ AV ČR Brno, Královopolská 147, 612 00

nou část tvořily vrstvy 13. a 14. století. Významné je zjištění dvou vrstev štětu, což dokládá péči o pochůzné plochy ve středověku. Tato část města byla až do poloviny 14. století nezastavěná a tvořila součást dnešního Horního náměstí. K důležitým nálezům kromě keramiky patří také hrušky železářské strusky, kousky kůže a železný nůž.

Hana Dehnerová, Karel Faltýnek, Státní památkový ústav v Olomouci

Resumé:

Olomouc (Bez. Olomouc), Ostružnická Gasse vor Nr. 24. Mittelalter. Siedlungschiften. Rettungsgrabung.

OLOMOUC (okr. Olomouc)

Třída I. máje č. o. 26, parcela č. 169. Sídlištní vrstvy. Středověk. Záchranný výzkum.

Lokalizace: SMO 1 : 5000, rok vydání 1991, list Olomouc 8-0; 209 mm od Z, 155 mm od J s. č.

V dubnu roku 2000 proběhla dokumentace profilů výkopu pro bazén o rozměrech 6,6 x 3,8 m o hloubce 1,2 m. Bohužel neohlášený výkop nás ochudil o důležité poznatky, neboť ze zachovaných profilů a menší sondy je jasné, že narušil raně až vrcholně středověké vrstvy. Lokalita se nachází v areálu Předhradí, nedaleko pohřebiště z 9. a 11. až poloviny 12. století.

Pavel Šlězár, Karel Faltýnek, Státní památkový ústav v Olomouci

Resumé:

Olomouc (Bez. Olomouc), I. máje StraÙe Nr. 26. Mittelalter. Siedlungschiften. Rettungsgrabung.

OLOMOUC (okr. Olomouc)

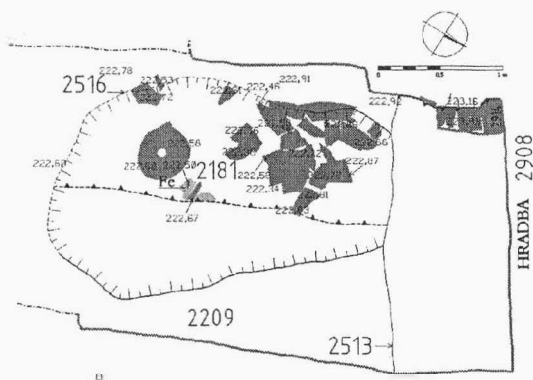
Václavské náměstí 3-5, parc. č. 149. Středo a mladohradištní období, vrcholný středověk, novověk. Město, sídliště, opevnění. Záchranný výzkum.

Plánovaná výstavba Arcidiecézního muzea Olomouc v prostoru NKP Přemyslovský palác (obr. 17) v areálu bývalého kapitulního děkanství iniciovala záchranný výzkum, který byl zahájen na podzim roku 1999 (Sedláčková 2000, 67-68) a od dubna 2000 (Zatloukal-Šlězár v tisku) nepřetržitě pokračuje i v roce 2001. Toto území bylo archeologicky zkoumáno již v roce 1948 (Reichertová 1949) a systematicky v letech 1974-1994 (Dohnal 1988; 1996). Vzhledem k rozloze stavbou zasažené ploše a časové náročnosti se v roce 2000 na výzkumu podílela také společnost Archaia Brno, která probádala tzv. plochu D 2-parkán (viz samostatný příspěvek).

Plocha D I - nová kotelna (obr. 17) je vymezena hradbou, štítovou zdí hospodářského dvora a budovou bývalého kapitulního děkanství, do areálu hospodářského dvora je otevřena. Výzkum podstatně zkomplikovaly mělce založené základy zmíněných okolních budov, neboť projektovaná stavba i archeologické vrstvy zasahují podstatně hlouběji, než jsou úrovně základových spár, které se musely náročným způsobem podezdívat.

Díky dlouhému a intenzivnímu osídlení, sahajícímu zde až do druhého tisíciletí př. n. l. je stratigrafie této lokality dosti složitá. Pod úrovní novověkých navážek, dosahujících hloubek 0,7-1,5 m od současného povrchu, je poměrně kontinuální kulturní souvrství z doby od 10. do 13. století. Tvoří je převážně dorovnávkou terénu. V sondě III. byla zachycena úroveň jednoduché kamenné štětové dlažby ze 13. století, spolu se sídlištními vrstvami oddělenými jílem. Dále jsou zde doklady výrobní aktivity v podobě několika výmetů popela z pece. Ve vrstvách předběžně datovaných do 12. století byla pod vrstvou písku odkryta plocha s dochovanými zbytky otisků zvířecích kopyt. Zachyceno bylo také zdivo vojenské stavby náležící baroknímu opevnění. Otázka datace hradební zdi v této části hradu je nejasná, protože v sondě I. (střední část plochy D1) bylo souvrství odstraněno schodištěm do letního kina a v sondě III. (JZ část D1) výkopem V. Dohnala z roku 1991 (S 47). V sondě II. byla sice zjištěna výkopová jáma u hradební zdi, ale ta je pozůstatkem pro výstavbu kamenného schodiště vystavěného zřejmě v 15. století jako součást výpadní branky na parkán. Na základě některých indicií se jeví, že stavbu kamenné hradební zdi či její výraznou přestavbu lze klást spíše do 14. století. Výrazný sklon vrstev (obr. 18) zachycený v sondách II. a III. (v sondě I. je stratigrafie v této části zničena schodištěm) je možné interpretovat jako terénní relikt po fortifikaci z 10./11. století. Zjistili jsme pouze zbytek rozpadlého kamenno-hliněného jádra, nasedajícího na vrstvy z 10. století, pod nimiž je pravěké osídlení. Vlastní opevnění je v této části odstraněno stavbou kamenné hradební zdi, která je vsazena přímo do kamenno-hliněného tělesa starší hradby. Přesto výraznou terénní vlnu (snižující se směrem od stávající kamenné hradby) respektovalo souvrství s keramickým materiálem datovatelným od konce 12. století (nejnižší úroveň nad jádrem zaniklé fortifikace) do přelomu 13./14. století. Celý příhradební prostor byl srovnán dosypáním zeminy až v 16. století. Pravděpodobně bude možné ztotožnit tento zbytek mladohradištního opevnění s hradbou objevenou V. Dohnalem (1984) u válcové věže tzv. Barborky a také v místnosti č. 142 bývalé kočárovny. Zatímco s dobou vzniku této fortifikace jsou zjištěny obou výzkumů v souladu, v čase zániku se rozcházejí prakticky o sto až sto padesát let (srov. Dohnal 1985, 276).

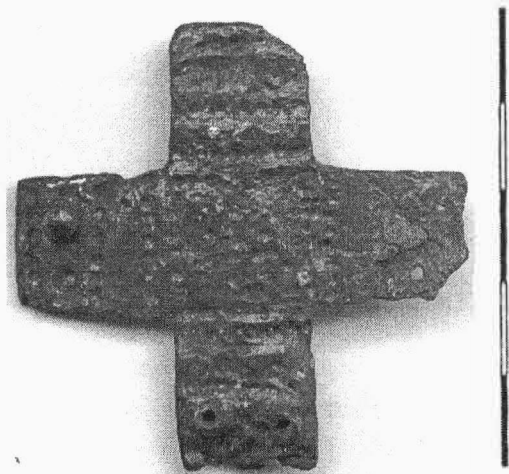
Při preparaci vrstev v sondě II. (SV část plochy D1), datovaných keramikou do 10. století, byly zjištěny artefakty dokládající intenzivní řemeslnou činnost spojenou s opracováváním kostěné suroviny. Využití poměrně neatraktivního prostoru před opevněním řemeslníky podporuje také nález jednoduché hliněné pícky. Obdobná pícka byla objevena v sondě I. Dosud nejzávažnější nález byl učiněn v sondě II., a to v podobě oválného objektu k. 2516 zahloubeného do písčitého podloží (obr. 19). Jedná se o první spolehlivě doložený velkomoravský objekt z Václavského návrší, který je datován keramikou a kovovými předměty (ostruha, křížové kování) do závěru 9. století (obr. 20). Tímto byl učiněn další kvalitativní posun v mnohaleté diskusi vedené v odborných kruzích o velkomoravském osídlení (středohradištní období) tohoto prostoru. V těsné blízkosti se nacházel další objekt, datovaný však již do století 10. Pravěké osídlení bylo zaznamenáno ve všech sondách v podobě zbytků pravěkých vrstev, zahloubených objektů a pozůstatků kulturněného půdního horizontu, narušených však často raně středověkými zásahy. Nejvíce zřejmě v podobě výrazné deprese ve střední části plochy D1. Zajímavá jsou terénní pozorování vývoje sklonu svahu kopce v různých obdobích. Hlavní část archeologického výzkumu na této ploše byla ukončena závěrem roku 2000. Archeologický dohled a dokumentace při rozšiřování prozkoumané jámy pro potřeby budoucího staveniště se protáhly do počátku roku 2001.



Obr. 19. Půdorys středohradištního objektu k. 2516 v sondě II.
Grundriss des mittelburgwallzeitlichen Objektes k. 2516 in der Sonde II.

Plocha D3-sklepy (obr. 17) vedle nové kotelny: již před zahájením výzkumu bylo patrné, sklepy jsou vylámany do skalního podloží z kulmské droby. Proto zde byla jen malá naděje na zjištění archeologických situací středověkého nebo vyššího stáří. Pravděpodobně se zde mohou vyskytovat pouze dna pravěkých objektů, zahloubená do skály. Z těchto důvodů byl výzkum omezen jenom

na tři sondy v místnosti č. 017 a jednu v prostoru č. 015. Sondáž ověřila průběh skalního podloží, ležícího v hloubce cca 0,70-0,80 m od současné úrovně nepevněné podlahy. Sklepy byly zřejmě vyhloubeny někdy v polovině 18. století a zčásti zasypány počátkem 20. století.



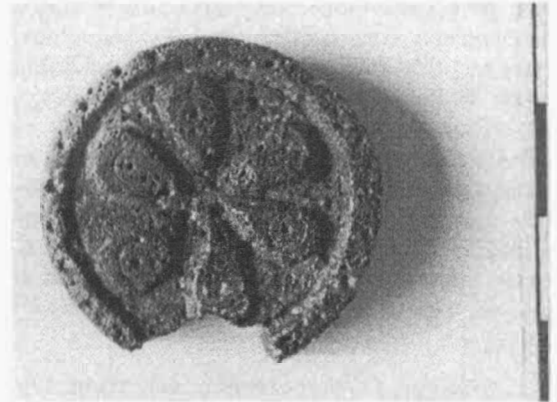
Obr. 20. Křížové kování z objektu k. 2516 (druhá polovina 9. století).
Kreuzbeschlag vom Objekt k. 2516 (zweite Hälfte des 9. Jahrhunderts).

Plocha D4-kočárovna (obr. 21): výzkum byl zahájen v místnostech č. 137 a 138, kde byla postupně snižována úroveň podlahy. Pro rychlé zorientování se v terénní situaci byly nejprve vybírány sondy S1/92 a S2/92 V. Dohnala z roku 1992 do hloubky cca 1,60 resp. 2,00 m. V sondě S2/92 bylo opět odkryto základové zdivo stavby, označené V. Dohnalem (1985, 279) jako kaple sv. Maří Magdalény (k. 900). Rozsah porušení terénu předchozími výkopy je podstatně větší, než ukázala dostupná dokumentace. Místnost č. 137 jc do úrovně -2,50 m zcela vyexploatována, v místnosti č. 138 se podařilo objevit pouze malý blok (cca 2,30 x 3,50 m) zeminy s nepoškozenou stratigrafií. Také v této části se začínají objevovat problémy s mělce založeným zdívem, které bude potřeba podezdívat. Především se jedná o přepážky mezi místnostmi č. 137, 140, 142 a také tři opěrné pilastry, přistavěné k hradební zdi (k. 907). Z tohoto důvodu bylo statikem pozastaveno další pokračování výzkumu v ohrožených částech, než bude navrženo zajištění nestabilního zdiva.

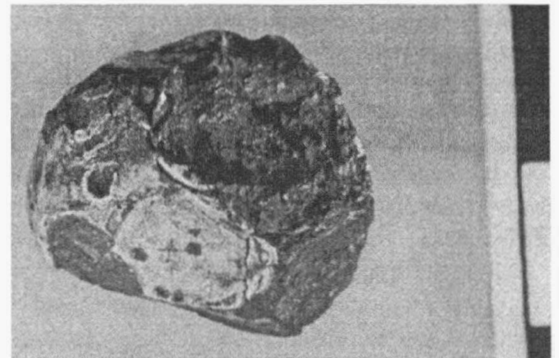
Na rozhraní místností č. 139 a 143 byla před demolicí zdokumentována novověká cihlová pec a k ní náležící kouřovody spolu s rozvody teplého vzduchu. Tato pec (zřejmě z 18.-19. století) vytápěla přízemní prostory severního křídla kapitulního děkanství. V místnosti č. 142 byl vytěžen štěr, kterým byl zasypán prostor prozkoumaný v roce 1984 V. Dohnalem, v němž se nachází údajná ap-

sida výše zmíněné kaple sv. Maří Magdalény (k. 909). Také v místnostech č. 139 a 140 byly zjištěny rozsáhlé sondážní práce nezaznamenané v oficiálních nálezových zprávách z 80. let. Tomuto datování odpovídají nálezy (PVC obaly) ve výplni neznámých výkopů. Na zbytcích neporušeného terénu pokračoval výzkum na povolenou úroveň. Především byla zachycena destrukce vnější kamenné plentý a část valového jádra mladohradištního opevnění. Za nejdůležitější zjištění považujeme objev dřevěné konstrukce v bázi fortifikace tvořící jednosměrný rošt, takže opevnění můžeme typologicky zařadit jako hradbu skořepinové konstrukce (srov. Procházka 1978, 269-270). Neméně závažný je keramický materiál pocházející z vrstev uložených bezprostředně nad rozvalenou kamennou plentou, neboť spadá do první poloviny 13. století. Tyto vrstvy představují dorovnávký, které vyplňovaly terénní sníženinu mezi destruovanou skořepinovou hradbou a vrcholně středověkou kamennou hradbou (k. 907). Zcela neočekávaným nálezem je objev vstupu do válcové věže tzv. Barborky (k. 915), který byl v polovině 19. století zazděn (k. 916). Tato zazdívka nebyla dosud odstraněna.

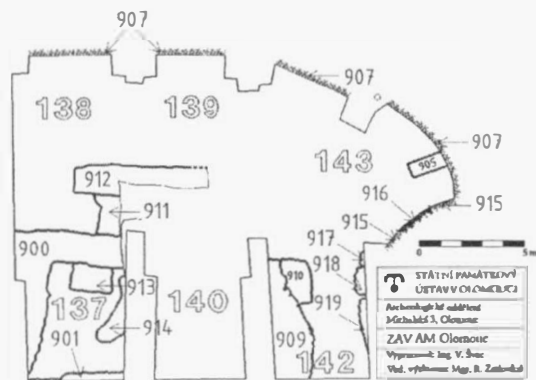
prakticky vylučují datovat nalezenou stavbu před první polovinu 13. století. Zeď k. 912 interpretovaná jako románská hradba má ve svém zdivu druhotně použité kvádríky ze spongilitového vápence, takže je pravděpodobně až gotického stáří. Dále zde chybí nález jakéhokoliv hrobu nebo aspoň rozptýlených lidských kostí z hrobů porušených, které by signalizovaly blízkost sakrální stavby. Za současného stavu poznání lze jenom souhlasit s již dříve vyslovenými námitkami proti interpretaci objevených architektur jako kapli sv. Maří Magdalény (srov. Michna-Pojsl 1988, 58-61). Nalezené zdi k. 900, 909, 910 proto vysvětlujeme jako základy palácové stavby na Olomouckém hradě z 13. století. Zdi k. 911 a 912 jsou zřejmě součástí mladší přístavby.



Obr. 22. Kostěný hrací kámen z 10. století.
Beinerner Spielstein aus dem 10. Jhdt.



Obr. 23. Torzo železného závaží plátovaného plátem z barevného kovu nalezeného ve vrstvě z 12. století.
Fragment eines Eisengewichtes plattiert mit Blech aus Buntmetall gefunden in einer Schicht aus dem 12. Jhdt.



Obr. 21. Půdorys plochy D4 kočárovny s vyznačenými zdmi a čísly zkoumaných místností.

Grundriss der Fläche D4 Kutschenraum mit markierten Mauern und Nummern der überprüften Räume.

I když hlavní část výzkumu zde proběhne až v roce 2001, a je proto předčasné pokoušet se o důkladnější interpretace odkryté situace, nezbyvá než konstatovat, že některá nová zjištění jsou v rozporu se staršími hypotézami. Především se jeví jisté nesrovnalosti v datování stáří zdiva, označovaného jako kaple sv. Maří Magdalény. Z výškových poměrů okolní stratigrafie celkem jasně vyplývá, že zdivo (k. 900) porušuje vrstvy z 12./13. století. Toto datování je pouze pomocné, neboť dosud nebylo nalezeno místo, kdy by souvrství přílehlá ke sledovaným zdem nebylo odstraněno. Ve zdech k. 910 a 913 byly nalezeny zlomky cihel, které

Plocha D5-sklepy vedle kočárovny (obr. 17): výzkum sklepních prostor se omezil na pouhou revizi starších sond V. Dohnala, aby se tak předešlo zbytečnému narušování archeologického terénu. Úkolem těchto sond bylo zjistit horizontální stratigrafii případných úrovní podlah, aby bylo možné co

nejvěrněji rekonstruovat odpovídající historický stav v budoucích expozičních prostorách. V místnosti č. 034 byl vybrán zásep sondy S2/84 z roku 1984. Sonda zachytila velmi důležitý kontakt skalního podloží, které je překryto žlutým pískem z terciérních lakustrinních sedimentů (určil J. Zapletal). V místnosti č. 029/2 byla revidována sonda S3/84, která zachytila pravěký objekt zahloubený do identického písčitého podloží. Ve sklepech č. 030 byly při západní a jižní zdi vyhloubeny sondy, pomocí nichž jsme zjistili, že původní středověké terény jsou v této části sklepů zcela odstraněny. Sklepní místnost č. 030 byla prohloubena přibližně o 2 m zasekáním do skalního podloží. Na počátku 20. století byl sklep opět zasypán mírně pod úroveň středověké podlahy. Po předběžné sondáži jsme zjistili podobnou situaci také ve sklepech č. 034, pouze s tím rozdílem, že dno místnosti není zatesáno až do skály, ale končí v úrovni podložního písku. Výškový rozdíl mezi podlahami obou sklepů byl po stavebních úpravách asi 2,50 m. Protože se jedná o důležitý vojensko-strategický bod, který se nachází prakticky nad stykovým místem líce a kurtiny Locatelliho bastionu, bude pravděpodobně možné vročit prohloubení sklepů do období přestavby města Olomouc na hlavní a hraniční říšskou pevnost v letech 1742-1757 (srov. Michna 1997, 26-38).

Plocha D6-hospodářský dvůr (obr. 17): v budovách hospodářského měly být nahrazeny stávající podlahy. Bylo zde proto vykopáno několik sond, které ověřily, že terénní zásah do hloubky 0,50 m od stávající úrovně podlah (včetně výšky betonové desky) nenaruší archeologické vrstvy. Artefakty získané při výkopu těchto podlah byly novověkého stáří s převahou 20. století. V místnosti č. 101-elektrozvodna (velín) byla pro budoucí zařízení vyhloubena stavební jáma o rozměrech 3x3 m a hloubce 1 m. Výkop porušil pouze vrstvy novověkých terénních úprav a zbytky jámy na vápno.

Plocha D8 (obr. 17): v místnosti č. 125 byl realizován výkop pro dojezdovou šachtici výtahu o rozměrech 2x2 m a hloubce 1,60 m, který nepřinesl prakticky žádné archeologické informace, protože zasahoval jen do novověkých navážek ze zásepů četných inženýrských sítí. Pouze nad samotným dnem se objevila pozdně středověká vrstva, která nebyla dobrána, neboť ji budoucí stavba více neporušovala. Sledována byla pouze do hloubky cca 0,10 m.

Přípojka VN vedená ulicemi Mlčochova a I. Máje (obr. 17): V rýze byly zdokumentovány a ovzorkovány profily P 1-4, které jednak budou podkladem pro případné zemní práce v této oblasti

v budoucnu a jednak zachytily starší úrovně ulice. Středověký terén z druhé poloviny 13. století byl ve výkopu zjištěn pouze v úseku asi 10 m před vyústěním ulice Mlčochovy do třídy I. Máje. Stavební jáma pro uložení trafostanice byla z archeologického hlediska zcela negativní.

Průběžně byl sledován a dokumentován také výkop pro uložení telekomunikačních kabelů přes Václavské náměstí.

Richard Zatloukal, Pavel Šlězár, SPÚ v Olomouci

Literatura:

- Dohnal, V. 1984: K otázce funkční interpretace románského paláce v Olomouci, in: *Urbes Medii Aevi*, 29-41.
- Dohnal, V. 1985: Počátky hradu v Olomouci a jeho zděná architektura, *Archaeologia historica* 10, 273-282.
- Dohnal, V. 1988: Nové poznatky o předgotickém opevnění olomouckého hradu, *Časopis Slezského muzea B*, 37, 226-238.
- Dohnal, V. 1996: Gotické přestavby olomouckého dómu a kaple v jeho sousedství. *Sborník společnosti přátel starožitností* 4, 111-118.
- Michna, P. 1997: Bastionová pevnost Olomouc, Od opevněného města k tereziánské pevnosti, *Průvodce dějinami a expozicí. Olomouc.*
- Michna, P. - Pojsl, M. 1988: Románský palác na Olomouckém hradě, Brno.
- Procházka, R. 1978: Hlavní rysy staroslovanské opevňovací techniky na Moravě, *Vlastivědný věstník moravský* XXX/3, 268-279.
- Reichertová, K. 1949: Přemyslovský hrad a předhradí v Olomouci, *Archeologické rozhledy* 1, 60-73.
- Sedláčková, H. 2000: Přehledy činnosti, Útvar archeologických výzkumů. In: *Památkový ústav v Olomouci, Výroční zpráva 1999*, 67-68.
- Zatloukal, R. - Šlězár, P. v tisku: Zpráva o záchranném archeologickém výzkumu na Václavském náměstí v Olomouci v roce 2000. In: *Státní památkový ústav v Olomouci, Výroční zpráva 2000.*

Resumé:

Olomouc (Bez. Olomouc), Václavské Platz Nr. 3-5, Parzelle Nr. 149. Mittlere und jüngere Burgwallzeit, Hochmittelalter, Neuzeit. Stadt, Siedlung, Befestigung. Rettungsgrabung.