

ARCHEOLOGICKÝ ÚSTAV AKADEMIE VĚD ČESKÉ REPUBLIKY V BRNĚ

PŘEHLED VÝZKUMŮ
42

ISSN 1211-7250
ISBN 80-86023-29-X

BRNO 2001

PŘEHLED VÝZKUMŮ 42 (2000)

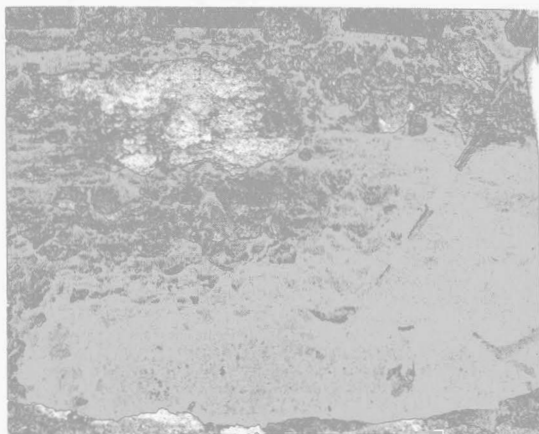
- Vydává: Archeologický ústav AV ČR Brno
Královopolská 147, 612 00 Brno
E-mail: infor@iabrno.cz
<http://www.iabrno.cz>
- Odpovědný redaktor: Doc. PhDr. Jaroslav Tejral, DrSc.
- Redakce a příprava pro tisk: Mgr. Balázs Komoróczy, Ing. Petr Škrdla, Ph.D.,
PhDr. Lubomír Šebela, CSc., Mgr. Richard Zatloukal, Miroslav Lukáš,
Alice Del Maschio
- Na titulním listě:
1. Výřez jihovýchodní části historického jádra města Brna z plánu z roku 1754 (Archiv města Brna, Sbirka map a plánů K11).
Uložení Portos//D:/scanner/PV 2000/PV/Pvtif.tif
 2. Dvě středověká aquamanile ve tvaru beránka a koníčka, pocházející z odpadních jímek, odkrytých roku 2000 při výzkumu severozápadní části tzv. „Velkého Špalíčku“ v Brně (Dominikánská 3, 5, 7). Foto Karel Šabata, Museum města Brna.
- Tisk: BEKROS
- Náklad: 350 ks

© 2001 by the Authors.

All rights reserved.

AÚ AV ČR Brno, Královopolská 147, 612 00

směřoval severním směrem na ulici Kollárovu, byla na rozhraní dvora a ulice zachycena destrukce kamenné zdi. Zeď tvořily na maltu kladené kameny, zcela výjimečně i cihly. Zeď procházela ve směru SZ-JV. Zachycena byla v šíři 200 cm a délce 48 cm. Od vlastní silnice na ulici Kollárově byla vzdálena 50-80 cm. Zeď začínala 30-55 cm pod současným povrchem a svou výškou přesahovala hloubku vlastního výkopu, tedy 220 cm. Základovou spáru se proto nepodařilo zachytit.



Obr. 40. Uherské Hradiště, Kollárova-Svatováclavská ul. Zeď barokního bastionu. Barockmauerwerk.

Vzhledem k poloze zdi i jejímu charakteru lze předpokládat, že výkop kanalizace porušil 11. barokní bastion sv. Josefa. Ten byl vybudován v průběhu 18. století. Jeho zánik je možné klást do období konce 18. až do druhé poloviny 19. století, kdy jednotlivé obranné prvky městského opevnění ztrácely svůj význam a docházelo k jejich likvidaci. Do tohoto období je možné datovat také objekt zjištěný na nádvoří banky. Jeho výplň tvořila 30-100 cm mocná kulturní, propálená vrstva se značnou koncentrací zlomků novověkých cihel i několika novověkých střeptů a zvířecích kostí.

Dana Menoušková, SM Uherské Hradiště

Literatura:

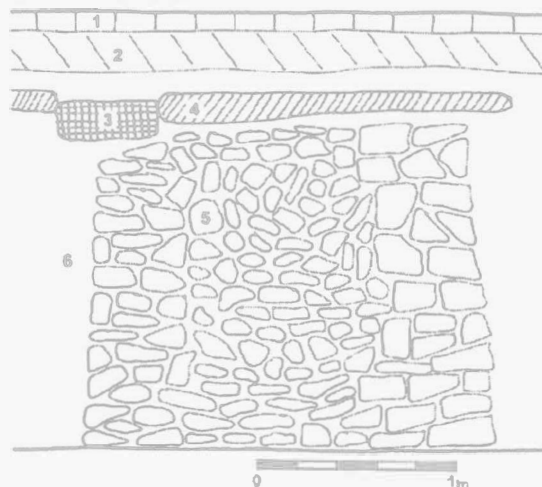
Fišer, B. 1921: Uherské Hradiště. Topografie.

Gardavský, Z. 1978: Uherské Hradiště centrum – průzkumy a rozbory. Předpokládaný vývoj územního opevnění historického jádra. Státní ústav pro rekonstrukci památkových měst a objektů.

Resumé:

Uherské Hradiště (Bez. Uherské Hradiště), Hradební Str. Parcelle Nr. 653/33. Mittlere Burwallzeit, Neutzeit. Siedlung. Rettungsgrabung.

Uherské Hradiště (Bez. Uherské Hradiště), Kollárova Str., Parcelle Nr. 622/1, 653/39. Neuzzeit. Fortifikation. Rettungsgrabung.



Obr. 41. Uherské Hradiště, Kollárova-Svatováclavská ul. Zeď barokního bastionu. 1: dlažba, 2: šedé jíly, 3: beton, 4: propálená vrstva, 5: kámen, 6: kompaktní hnědá hlína. Barockmauerwerk.

VALTICE (okr. Břeclav)

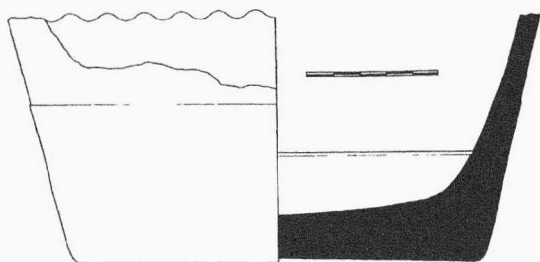
Ulice Pod Zámekem a Lázeňská. Vrcholný středověk. Sídliště. Povrchový sběr na narušené lokalitě. Uložení: MMG Břeclav (inv. č. A6653-A6678; A6771-A6831; A6912-A6994, př. č. 30/2000; 34/2000; 38/2000).

V intravilánu města Valtice, mezi ulicemi Pod Zámekem a Lázeňská, vedle budovy policie - za parkovištěm, byla v průběhu měsíce března 2000 skrývkou do hloubky 30-100 cm narušena archeologická situace. Na obnažené ploše 50 x 70 m byly v tmavě šedé jílovité hlíně rozsety větší i menší fragmenty keramických nádob. Na některých místech byly viditelné i kumulace střeptů nebo větších částí nádob, poškozených snížením terénu. V jihovýchodní části plochy se objevil půlkruhový obrys, tvořený do oranžova propálenou hlinou. Uvnitř půlkruhovitěho útvaru (výplň byla písčitá) se nacházelo seskupení drobných zlomků šedé tenkostěnné keramiky. Na povrchu porušené kulturní vrstvy byly nalezeny také zvířecí kosti, celý kamenný brousek, zlomky mazanice a zkorodovaného železa. Střepty indikují přítomnost více keramických typů, např. zásobnice (obr. 42), běžné hrnce různých velikostí, misky, pokličky jak ploché tak zvonovité, pohárek, nádobky s výlevkou, kahan

apod. (obr. 43). Na základě typologických a chronologických znaků fragmentů nádob a kvality keramické hmoty byl soubor datován do 14.-15. století.

Porušení kulturních vrstev ze 13. až 15. století zaznamenal již v roce 1976 J. Unger, kdy na tomto místě probíhala výstavba nového sídliště v ulici Lázeňská (Unger 1978, 89).

Podobná situace se na ulici Pod Zámkem a Pólní objevila také roku 1998, kdy při hloubení rýhy pro STL plynovod došlo k narušení archeologických kontextů, které zdokumentovali pracovníci z detašovaného pracoviště AÚ AV ČR Brno v Dolních Dunajovicích. Na profilech výkopu zaznamenali 6 různých situací: A-tvorba půdního horizontu; B-recentní zásah; C-navážka stavební suti; I-mladší sídlištní horizont (14. století); II-požárová vrstva; III-starší sídlištní horizont (13. století). Nálezová zpráva s podrobnými informacemi o této akci je k dispozici na Středisku pro archeologii doby římské a stěhování národů v Dolních Dunajovicích.



Obr. 42. Valtice (okr. Břeclav). Zrekonstruovaná část zásobnice.
Zum Teil rekonstruierte Keramik.

Podle písemných zpráv došlo v průběhu česko-rakouského válečného sporu v letech 1330-1336 několikrát k poplenní města Valtice. Během vzájemných vojenských potyček v zimě 1336/1337, kdy rakouskou stranu ve Valticích vystředalo vojsko Jana Lucemburského, město vyhořelo (Zemek 1970, 51). Tomuto datu by snad mohl odpovídat destrukční horizont zachycený při záchranném výzkumu AÚ AV ČR v roce 1998.

Renáta Švecová, MMG Břeclav/FF MU Brno

Literatura:

Unger, J. 1978: Funde mittelalterlicher Keramik aus Valtice (Bez. Břeclav), PV 1976, 89.

Zemek, M. (ed.) 1970: Valtice, Brno.

Resumé:

Valtice - Intravilan. Hochmittelalter. Oberflächensammlung. Im Intravilan der Stadt Valtice, Bezirk Břeclav, zwischen Straßen Pod Zámkem und

Lázeňská wurde eine archäologische Fundstelle gestört. Auf einer Fläche von ca 50x70 m ist es zum Abräumen des Oberbodenhorizontes in einer Tiefe von 30-100 cm gekommen. An der Oberfläche des abgeräumten Platzes war eine große Anzahl von keramischen Scherben verstreut. An einigen Orten befanden sich Scherbenkumulationen oder größere Gefäßteile, die durch das Abräumen zerstört wurden. Im SO Quadrat der gestörten Fläche hat man einen halbkreisförmigen Umriß entdeckt. Der Umriß war aus verbranntem Lehm gebildet und innerhalb gab es eine Kumulation von kleinen feinen grauen Scherben. Außer Keramik, die ins 14.-15. Jahrhundert datiert ist, wurden noch Tierknochen, ein Schleifstein, verbrannte Lehmstücke und korrodiertes Bruch Eisen gefunden.



Obr. 43. Valtice (okr. Břeclav). Výběr keramiky z porušené středověké kulturní vrstvy.
Auswahl der Keramik aus der gestörten mittelalterlichen Kulturschicht.

VALTICE (okr. Břeclav)

„Zámecký park“. Novověk. Umělá jeskyně - grotta. Zjišťovací výzkum.

V srpnu 2000 provedli pracovníci archeologického oddělení SPÚ v Brně zjišťovací výzkum tzv. Pekla ve valtickém zámeckém parku. Jde o umělou jeskyni postavenou nejspíše ve druhé čtvrtině 19. století. Archeologický výzkum jako součást stavebně historického průzkumu si kladl za cíl vyřešení několika otázek, souvisejících s původní podo-