

ARCHEOLOGICKÝ ÚSTAV AKADEMIE VĚD ČESKÉ REPUBLIKY V BRNĚ

**PŘEHLED VÝZKUMŮ**  
**42**

ISSN 1211-7250  
ISBN 80-86023-29-X

BRNO 2001

# PŘEHLED VÝZKUMŮ 42 (2000)

- Vydává: Archeologický ústav AV ČR Brno  
Královopolská 147, 612 00 Brno  
E-mail: infor@iabrno.cz  
<http://www.iabrno.cz>
- Odpovědný redaktor: Doc. PhDr. Jaroslav Tejral, DrSc.
- Redakce a příprava pro tisk: Mgr. Balázs Komoróczy, Ing. Petr Škrdla, Ph.D.,  
PhDr. Lubomír Šebela, CSc., Mgr. Richard Zatloukal, Miroslav Lukáš,  
Alice Del Maschio
- Na titulním listě:
1. Výřez jihovýchodní části historického jádra města Brna z plánu z roku 1754 (Archiv města Brna, Sbíрка map a plánů K11).  
*Uložení Portos//D:/scanner/PV 2000/PV/Pvtif.tif*
  2. Dvě středověká aquamanile ve tvaru beránka a koníčka, pocházející z odpadních jímek, odkrytých roku 2000 při výzkumu severozápadní části tzv. „Velkého Špalíčku“ v Brně (Dominikánská 3, 5, 7). Foto Karel Šabata, Museum města Brna.
- Tisk: BEKROS
- Náklad: 350 ks

© 2001 by the Authors.

All rights reserved.

AÚ AV ČR Brno, Královopolská 147, 612 00

## HNĚVOTÍN (okr. Olomouc)

„Trať legii“. KLPP. Sídliště. Záchraný výzkum.

V říjnu 2000 prořal optický kabel sídlištní objekty datované do mladší doby bronzové. Identifikace lokality v mapě MZ 1:10000, list 24-22-23, v souřadnicích Z s. č., J s. č.: ([260,160], [245,149]) mm.

*Marek Kalábek, AC VM Olomouc*

### Resumé:

Hněvotín (Bez. Olomouc), „Trať legii“. Kultur der Lausitzer Urnenfelder. Siedlung. Rettungsgrabung.

## KRNOV (okr. Bruntál)

Opavská ul. 161/63, parc. č. 377. Doba bronzová. Sídlištní objekt. Záchraný výzkum.

V souvislosti s nově budovanou průmyslovou zónou Krnov - Červený Dvůr, došlo v této oblasti k rozšiřování inženýrských sítí. Při kontrole označených liniových stavb byl v jednom z výkopů zachycen zahluobený objekt. Při následném záchranném archeologickém výzkumu, uskutečněném v měsíci září roku 2000, byla prozkoumána podstatná část tohoto objektu na jedné straně výkopu, zbývající partie na straně druhé byly ponechány neporušené pro případnou budoucí revizi. Zjištěný objekt, mělká oválná jáma zahluobená do štěrkového podloží, měl předpokládanou délku cca 3,2 m, šířku 1,5 m a hloubku 0,5 m, orientován byl delší osou ve směru SZ-JV. Vzdálenost svrchní hrany objektu od stávajícího povrchu činila cca 0,7 m. Výplň tvořila kompaktní vrstva do červena propálené hlíny s většími kusy mazanice, spálených dřev a menších uhlíků. Při dně byl nalezen drobný nezdobený keramický zlomek, odpovídající svým charakterem keramice kultury lužických popelnicových polí, pravděpodobně její slezské fázi.

*Marek Kiecoň, SPÚ v Ostravě, arch. odd. Opava*

### Resumé:

Krnov (Bez. Bruntál), Opavská Str. 161/63, Parzelle Nr. 377. Bronzezeit. Siedlungsobjekt. Rettungsgrabung.

## KRUMVÍŘ (okr. Břeclav)

„Louky“. Doba bronzová. Sídliště. Záchraný výzkum. Uložení: AÚ AV ČR Brno, Mikulčice.

Stavbou "VVTL plynovodu DN 700, PN 63 Brumovice, PZP Uhřice" došlo na katastru obce Krumvíř k narušení čtyř objektů, z nichž tři byly zdokumentovány, pouze čtvrtý nebyl pro nepřítomnost prozkoumán, pouze vyfotografován.

Obj. č. 1. (nál. č. 1180/2000)

Pod 25 cm vrstvou ornice se v západním profilu rýhy obrýsoval asi 140 cm široký zásyp objektu, nepravidelně zahluobený do sprašového podloží. Levá (jižní) polovina zásypu byla tvořena tmavě hlinitou vrstvou s uhlíky. Pravou (severní) část výplně objektu tvořila žlutá hlinitopísčítá výplň. V hloubce 15-20 cm se tmavě hlinitý zásyp s uhlíky vytratil a objevil se až pod žlutou hlinitopísčítou vrstvou v severní části objektu. Z tohoto místa pochází 9 zlomků keramiky pravděpodobně kultury popelnicových polí. Tato část objektu byla nepravidelně zahluobena a rovněž dno bylo nerovné. Přibližně uprostřed severní části se v hloubce asi 70 cm v tmavé výplni objektu vyrýsovala vrstva žluté spraše promísené s šedou písčitou hlínou. Stejná vrstva se objevila i v severním dolním rohu, těsně nad dnem. V hloubce 10-15 cm nad dnem byla zachycena hnědá hlinitá vrstva (mocnost asi 5 cm), v níž se nacházely větší zlomky mazanice s hlazenými okraji a povrchem. Zadní stěna objektu zasahovala 35 cm pod hranu výkopu.

Obj. č. 2. (nál. č. 1181/2000)

Pod 40 cm vrstvou ornice se ve sprašovém podloží západní stěny výkopu vyrýsoval asi 140 cm široký zásyp s téměř kolmými stěnami, sahající do hloubky až 145 cm od současného povrchu. Horní část zásypu tvořila tmavá hlinitá výplň s kusy mazanice, pozvolna přecházející v hloubce 80 cm v tmavě hnědou hlinitou vrstvou. Tato vrstva sahala do hloubky 130 cm, kde se dno objektu dělilo na dvě samostatné prohlubně.

Levá (jižní) prohlubeň byla vyplněna žlutou spraší promísenou s tmavou hlínou. Stejně sprašové bloky byly rozptýleny i v tmavé výplni objektu. Asi 20 cm nad dnem jižní prohlubně tvořila spraš souvislou vrstvičku, která se nad severní prohlubni vytrátila. Pravou (severní) prohlubeň tvořila hnědá hlinitá vrstva s uhlíky.

Z objektu byly vyzvednuty zlomky keramiky kultury popelnicových polí, rozptýlené po celém tmavém zásypu objektu.

Obj. č. 3. (nál. č. 1182/2000)

V hloubce 80 cm od dnešního povrchu (ornice 40 cm) byl v západním profilu výkopu objeven tmavý zásyp objektu, zahluobeného do sprašového podloží, jehož stěny se do hloubky 110 cm na jižní a 130 cm na severní straně pravidelně rozšiřovaly. Od této úrovně měla dolní část objektu téměř kolmé stěny. Vrchní část objektu tvořila tmavá hlinitopísčítá vrstva s drobnými kousky spraše, která v hloubce asi 115 cm od dnešního povrchu dosedala na mocnou šedou vrstvu popele jdoucího až po dno.

Dno objektu dosahovalo hloubky 160 cm od úrovně dnešního terénu a jeho povrch byl rovný, bez sebemenší nerovnosti. Zadní stěna objektu

sahala asi 30 cm pod hranu vykopané rýhy a nad dnem se pravidelně kruhovitě stáčela. Na základě vybraní výplně (zlomky keramiky z doby bronzové (?), mazanice), jehož větší část byla narušena výkopem, se zdá být pravděpodobné, že objekt měl původně kuželovitý tvar.

Obj. č. 4. (nál. č. 1183/2000)

Před železniční tratí Krumvíř - Klobouky u Brna se výkop pro uložení plynového potrubí z důvodu přechodu pod tratí značně rozšířil a prohloubil (hloubka asi 10 m).

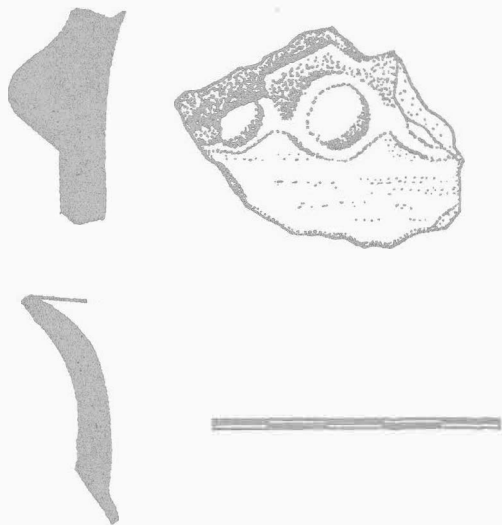
V západní stěně této jámy byl pozorován tmavý zásyp objektu, zahroubený do sprašového podloží asi 140-150 cm pod úroveň dnešního povrchu. Stěny objektu se pravidelně rozšiřovaly a byly ukončeny rovným dnem, širokým asi 100 cm.

Ve výhozu nad jámou byl nalezen větší okrajový střep zásobnice (kultura popelnicových polí), zdobené prstováním, který by mohl pocházet z narušené výplně objektu. Z důvodů nepřístupnosti nebyl objekt prozkoumán.

Jaroslav Škojec, AÚ AV ČR Brno

Resumé:

Krumvíř (Bez. Břeclav), „Louky“. Bronzezeit. Siedlung. Rettungsgrabung.



Obr. 1. Lhánice (okr. Třebíč). Výběr keramiky. Keramikauswahl.

#### LHÁNICE (okr. Třebíč)

SZ okraj obce. Doba bronzová. Sídliště. Povrchový průzkum.

SZ od obce ve stejném prostoru jako neolitické nálezy (viz kap. Neolit) se již od počátku 20. století nachází památky kultury popelnicových polí (Dvorský 1908, 236). Další nálezy odtud získali

autoři zprávy roku 2000 a jsou to keramické fragmenty z mladší, příp. pozdní doby bronzové a starší doby železné (obr. 1:). Keramické nálezy pocházejí společně se zlomky mazanice a kostí z početných orbou a stavbou silnice porušených objektů.

Milan Vokáč, Roman Čihák, Martin Kuča  
FF MU Brno

Literatura:

Dvorský, F. 1908: Vlastivěda moravská, II., Místopis, Náměšťský okres, Brno.

Resumé:

Lhánice (Bez. Třebíč), NW Rand der Gemeinde. Bronzezeit. Siedlung. Terrainbegehung.

#### LUTÍN (okr. Olomouc)

„Na klíně“. KLPP. Sídliště. Záchraný výzkum.

V říjnu 2000 narušil výkop pro optický kabel, na jižním svahu nad továrnou Sigma Lutín, sídlištní objekty datované do mladší doby bronzové. Identifikace lokality v mapě MZ 1:10000, list 24-22-23, v souřadnicích Z s. č., J s. č. ([98,151], [112,138]) mm.

Marek Kalábek, AC VM Olomouc

Resumé:

Lutín (Bez. Olomouc), „Na klíně“. Kultur der Lausitzer Urnenfelder. Siedlung. Rettungsgrabung.

#### LUŽICE (okr. Hodonín)

Intravilán obce. Mladší doba bronzová. Žárový hrob. Záchraný výzkum. Uložení: AÚ AV ČR Brno, Mikulčice.

Při hloubení kanalizační přípojky mezi poštou a rodinným domem M. Straky byla pracovníkem firmy BAS Jaroslavem Holým nalezena keramická nádoba kultury popelnicových polí.

Byla nalezena ve výkopu asi 600 cm dlouhém, širokém 100 a dosahujícím hloubky 300 cm. Asi 100 cm tvořila navážka, která dosedala na hnědočernou hlinitopísčitou kompaktní vrstvu, jdoucí do hloubky 250 cm. Na dně výkopu byl čistý žlutý podložní písek. Nádoba byla s největší pravděpodobností původně uložena v dolní části tmavé hlinitopísčité vrstvy. Přesnější polohu se však zjistit nepodařilo, protože nálezu si dělníci povšimli až po určité době, kdy byl již ve výhozu. Při ohledání nakopané zeminy byly nalezeny drobnější kameny nesoucí známky po ohni. Souvislost mezi nimi a žárovým hrobem se nedala prokázat.

Popis nálezu: Jedná se o dvououchou nádobu z jemného materiálu s hladeným tmavohnědým povrhem, s vysokým kuželovitým a mírně pro-