

ARCHEOLOGICKÝ ÚSTAV AKADEMIE VĚD ČESKÉ REPUBLIKY V BRNĚ

PŘEHLED VÝZKUMŮ
42

ISSN 1211-7250
ISBN 80-86023-29-X

BRNO 2001

PŘEHLED VÝZKUMŮ 42 (2000)

- Vydává: Archeologický ústav AV ČR Brno
Královopolská 147, 612 00 Brno
E-mail: infor@iabrno.cz
<http://www.iabrno.cz>
- Odpovědný redaktor: Doc. PhDr. Jaroslav Tejral, DrSc.
- Redakce a příprava pro tisk: Mgr. Balázs Komoróczy, Ing. Petr Škrdla, Ph.D.,
PhDr. Lubomír Šebela, CSc., Mgr. Richard Zatloukal, Miroslav Lukáš,
Alice Del Maschio
- Na titulním listě:
1. Výřez jihovýchodní části historického jádra města Brna z plánu z roku 1754 (Archiv města Brna, Sbirka map a plánů K11).
Uložení Portos//D:/scanner/PV 2000/PV/Pvtif.tif
 2. Dvě středověká aquamanile ve tvaru beránka a koníčka, pocházející z odpadních jímek, odkrytých roku 2000 při výzkumu severozápadní části tzv. „Velkého Špalíčku“ v Brně (Dominikánská 3, 5, 7). Foto Karel Šabata, Museum města Brna.
- Tisk: BEKROS
- Náklad: 350 ks

© 2001 by the Authors.

All rights reserved.

AÚ AV ČR Brno, Královopolská 147, 612 00

soupis zbytků mladohradištního osídlení v rámci města Přerov.

Zdeněk Schenk, FF MU Brno

Resumé:

Přerov (Bez. Přerov), Krankenhaus. Mittlere Burgwallzeit. Siedlung. Terrainbegehung.

Přerov (Bez. Přerov), Trávník Str. Jüngere Burgwallzeit. Siedlung (?). Terrainbegehung.

Přerov (Bez. Přerov), Na Loučkách Str. Jüngere Burgwallzeit. Siedlung. Terrainbegehung.

PŘEROV (k. ú. Předmostí, okr. Přerov)

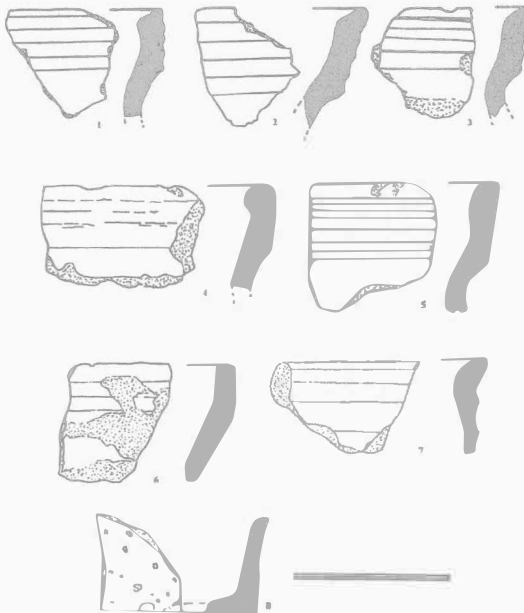
„Díly“. Středověk. Sídliště. Povrchový sběr. Uložení: Autor.

Během povrchového průzkumu prováděném v letech 1993-2000 na polykulturní lokalitě v trati „Díly“ byl získán menší soubor středověké keramiky z 13.-15. století (obr. 34: 1-7). Kromě fragmentu ložtického poháru (obr. 34: 8) byl nalezen také železný hrot z kuše.

Zdeněk Schenk, FF MU Brno

Resumé:

Přerov (Kat. Předmostí, Bez. Přerov), „Díly“. Mittelalter (13.-15. Jh.). Siedlung. Terrainbegehung.



Obr. 34. Přerov- Předmostí. Výběr keramiky. Keramikauswahl.

PRŠTICE (okr. Brno-venkov)

Intravilán obce. Novověk. Náhodný nález.

Při bagrování kanalizace v intravilánu obce si dělníci povšimli v zemině naložené na nákladní automobil části meče, informovali o tomto nález referenta a nález mu předali. Jednalo se o rukojeť opletenou drátkem ze žlutého kovu, ochranný koš a část zlomené čepele, těsně pod košem ohnuté téměř do pravého úhlu. Další část čepele byla nalezena ve vybagrované hlíně. K poškození meče došlo zřejmě při jeho vyzvednutí. V době převzetí nález byl výkop již zahrnutý a nebylo tedy možné zjistit bližší nálezové okolnosti. Přibližnou polohu nálezu, v místech zavezeného rybníka, určuje na ZM ČR 1 : 10 000 bod vzdálený 26 mm od Z s. č. a 234 mm od J s. č. Patrně renesanční meč byl předán do sbírek Technického muzea v Brně.

Martin Geisler, ÚAPP Brno

Resumé:

Prštice (Bez. Brno-venkov), Intravilan der Gemeinde. Neuzeit. Streufund.

RAJHRADICE (okr. Brno-venkov)

Okraj obce. Středověk. Náhodný nález

Na jaře roku 2000 nalezl pan Pavel Vaněk z Brna-Chrlic na smetišti v Rajhradících bronzovou nádobku. Bohužel k nálezu nejsou známy žádné bližší okolnosti, podle nichž by bylo možno nádobu přesně datovat a určit její funkci. Jde o značně neobvyklý tvar, který na první pohled připomíná keramické trojnožky. Ty však při zhruba stejné výšce mají minimálně dvojnásobný průměr. Odlomená bronzová nožka podobného tvaru se našla při výzkumu hradu Tepence v roce 1999, měla však průřez ve tvaru zaobleného trojúhelníka. Materiál z hradu je datován do 14. století (referát P. Procházkové na konferenci o záchraných výzkumech v roce 1999 v Brně dne 10. 5. 2000). Jedinou odpovídající analogii jsem našel ve sbírkách Národního muzea v Budapešti. Jde o velmi podobnou masivní bronzovou nádobku kotlovitého tvaru na třech nožkách s naznačenými chodidly a s tulejkovitou rukojetí. Od našeho exempláře se liší poněkud kulovitějším tělem s náznakem prohnutí hrdla, absencí žebírka na konci tuleje a navíc má kolmo k rukojeti umístěnou výlevku nasazenou těsně pod okrajem. Nádoba pochází z Csongrádu v Potísi a je datována do 15. století. Hlavně s ohledem na antropomorfní nožky není považována za běžnou kuchyňskou keramiku, ale předpokládá se její speciální použití při vaření vody (Lovag 1999, 108-109, Abb. 300). Podobné závěry můžeme vztáhnout i na naši nádobku.

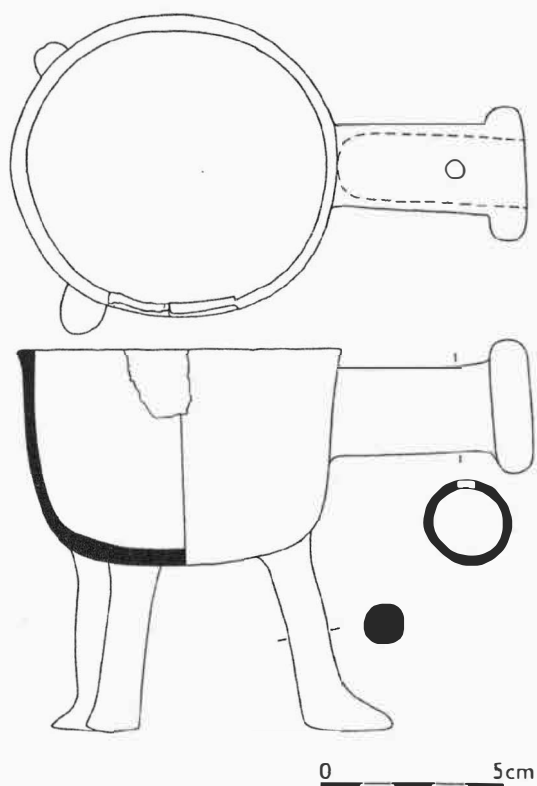
Stanislav Stuchlík, AÚ AV ČR Brno

Literatura:

Lovag, Z. 1999: Mittelalterliche Bronzegegenstände des Ungarischen Nationalmuseums. Catalogi Musei Nationalis Hungarici. Seria Archaeologica III, Budapest.

Resumé:

Rajhradice (Bez. Brno-venkov), Intravillan der Gemeinde, Kehrlichtplatz. Mittelalter (15. Jh.). Ein gegossener Bronzedreifuß. Einzelfund.



Obr. 35. Rajhradice. Bronzová nádobka. Bronzedreifuß.

ROUCHOVANY (okr. Třebíč)

Kostel Panny Marie. Středověk, novověk. Kostel a fara. Záchranný výzkum.

V listopadu byl uskutečněn dohled při výkopech pro plynofikaci fary a kostela v Rouchovanech. Běžná středověká a novověká keramika ze 14. až 16. století byla nacházena zejména před budovou fary. Ke staršímu osídlení pak patřily nálezy keramiky a vypálené mazanice z mladohradištního období. Pocházely ze sídlištní vrstvy částečně porušené probíhajícím výkopem. Nacházel se na mapovém listu ZM 10 č. 24-33-17, 331 mm od Z s. č., 135 mm od J s. č. Nalezena byla keramika, kterou můžeme datovat do období 12. až poloviny 13. století. Mladohradištní osídlení je v této lokalitě poměrně husté a koncentruje se v místech dnešní návsi. Keramika se neliší od mate-

riálu získaného již dříve v těsné blízkosti zmíněné vrstvy (Obšusta 1999, 455-457). Celá lokalita byla tedy osídlena již v mladohradištním období a výskyt archeologických nálezů můžeme s velkou pravděpodobností očekávat při jakémkoliv terénním zá-sahu.

Petr Obšusta, Západomoravské Muzeum Třebíč

Literatura:

Obšusta, P. 1999: Přehled výzkumů 39, 455-457

Resumé:

Rouchovany (Bez. Třebíč), Panny Marie Kirche. Mittelalter, Neuzeit. Kirche und Pfarrhaus. Rettungsgrabung.

RUDKA (okr. Brno-venkov)

Intravillan obce. Vrcholný středověk a novověk. Sídliště. Záchranný výzkum.

V březnu 2000 byla hloubením plynofikační rýhy uprostřed intravillánu na levobřeží Bobravy před jižním štítem domu č. p. 26 (ZM ČR 1 : 10000, list 24-32-16, 5 mm od Z s. č. a 133 mm od J s. č.) v hloubce 0,8-1,2 m protnuta vrstva šedo-hnědé jílovité hlíny, obsahující větší množství vrcholně středověké a novověké keramiky. V získaném souboru představuje nejstarší nález fragment zesíleného okraje zásobnicové nádoby, vyrobené z keramické masy se silnou příměsí tuhy, který lze datovat nejdříve do 14. století.

Milan Salaš, MZM Brno

Resumé:

Rudka (Bez. Brno-venkov), Intravillan der Gemeinde. Hochmittelalter (14.-15. Jh.), Neuzeit. Siedlung. Rettungsgrabung.

SOBOTOVICE (okr. Brno-venkov)

Intravillan obce. Středověk. Sídliště. Záchranný výzkum.

Na profilu výkopu pro vodovodní potrubí byla ve středu obce při hlavní komunikaci zjištěna jáma, v jejíž výplni byly nalezeny střepty tuhové zásobnice ze 13. století. Místo nálezu určuje na ZM ČR 1 : 10 000 24-34-19 bod vzdálený 168 mm od Z s. č. a 20 mm od J s. č.

Martin Geisler, ÚAPP Brno

Resumé:

Sobotovice (Bez. Brno-venkov), Intravillan der Gemeinde. Mittelalter. Siedlung. Rettungsgrabung.