

ARCHEOLOGICKÝ ÚSTAV AKADEMIE VĚD ČESKÉ REPUBLIKY V BRNĚ

PŘEHLED VÝZKUMŮ
42

ISSN 1211-7250
ISBN 80-86023-29-X

BRNO 2001

PŘEHLED VÝZKUMŮ 42 (2000)

- Vydává: Archeologický ústav AV ČR Brno
Královopolská 147, 612 00 Brno
E-mail: infor@iabrno.cz
<http://www.iabrno.cz>
- Odpovědný redaktor: Doc. PhDr. Jaroslav Tejral, DrSc.
- Redakce a příprava pro tisk: Mgr. Balázs Komoróczy, Ing. Petr Škrdla, Ph.D.,
PhDr. Lubomír Šebela, CSc., Mgr. Richard Zatloukal, Miroslav Lukáš,
Alice Del Maschio
- Na titulním listě:
1. Výřez jihovýchodní části historického jádra města Brna z plánu z roku 1754 (Archiv města Brna, Sbíрка map a plánů K11).
Uložení Portos//D:/scanner/PV 2000/PV/Pvtif.tif
 2. Dvě středověká aquamanile ve tvaru beránka a koníčka, pocházející z odpadních jímek, odkrytých roku 2000 při výzkumu severozápadní části tzv. „Velkého Špalíčku“ v Brně (Dominikánská 3, 5, 7). Foto Karel Šabata, Museum města Brna.
- Tisk: BEKROS
- Náklad: 350 ks

© 2001 by the Authors.

All rights reserved.

AÚ AV ČR Brno, Královopolská 147, 612 00

BRNO (k. ú. Bystrc, okr. Brno-město)

Intravilán obce, ul. Páteřní. Doba halštatská. Ojedinelý nález. Povrchový průzkum.

U budovy firmy Medicom International na ulici Páteřní čp. 7 byla náhodným sběrem získána kolekce tří střepů náležící s největší pravděpodobností horákovské kultuře (za určení děkujeme V. Podborskému).

Martin Kuča, Petr Žákovský, FF MU Brno

Resumé:

Brno (Kataster Bystrc, Bez. Brno-město), Intravillan der Gemeinde, Páteřní Str. Einzelfunde. Hallstattzeit. Terrainbegehung.

DĚTKOVICE (okr. Prostějov)

„Sibiř“. KLPP, latén. Sídliště. Záchraný výzkum.

Při výstavbě rodinných domků v poloze Sibiř západně vesnice Dětkovice na Prostějovsku byl prozkoumán vedle platěnické a dvou slovanských zásobnic z 10. století i celý půdorys částečně zahloubené laténské chaty. Objekt měl tvar obdélníku se zaoblenými rohy o rozměrech 5,8x2,9 m a jeho delší osa byla orientovaná ve směru SV-JZ. Na ní byly rozmístěny i 4 křivkové jamky. V severovýchodní části objektu se nacházel shluk kamenů, který překrýval ústí hluboké kotlovité jámy. Na jejím dně byly nalezeny 2 silně opotřebované mlecí kameny, žemovy. Materiál – malovaná keramika a bronzové spony – datuje objekt do stupně LT D.

Miroslav Šmíd, ÚAPP Brno

Resumé:

Dětkovice (Bez. Prostějov), „Sibiř“. Kultur der Lausitzer Urnenfelder, Latènezeit. Siedlung. Rettungsgrabung.

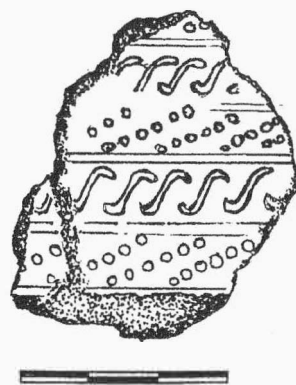
DLUHONICE (okr. Přerov)

„Dolní Újezd“. Časný latén. Ojedinelý nález. Povrchový průzkum.

Dne 1.9.2000 byl při povrchovém sběru nalezen v trati „Dolní Újezd“ střep s charakteristickou kolkovou výzdobou, která je typická pro časné laténské období z mladší doby železné. Výzdobný motiv tvoří šikmé řady důlků, horizontální rýhy a tzv. motiv běžícího psa (obr. 1). Střep typický pro LT A je prozatím zcela ojedinelým nálezem na lokalitě, kde je prováděn nepřetržitý povrchový průzkum od roku 1993.

Výrazné stopy osídlení byly zjištěny zejména v sousední trati „Díly“ a „Malé Předmostí“, kde se nachází velké sídliště z laténského období (LT B - LT C).

Zdeněk Schenk, FF MU Brno



Obr. 1. Dluhonice, fragment keramiky. Keramikfragment.

Resumé:

Dluhonice (Bez. Přerov), „Dolní Újezd“. Frühlatènezeit. Einzelfund. Terrainbegehung.

HNĚVOTÍN (okr. Olomouc)

„Trať legií“. Latén. Sídliště. Záchraný výzkum.

V říjnu 2000 prořal optický kabel sídlištní objekty datované do laténu. Identifikace lokality v mapě MZ 1:10000, list 24-22-23, v souřadnicích Z s.č.:J s.č. – 260 mm:160 mm, 245 mm:149 mm.

Marek Kalábek, AC VM Olomouc

Resumé:

Hněvotín (Bez. Olomouc), „Trať legií“. Latènezeit. Siedlung. Rettungsgrabung.

LEŠANY (okr. Prostějov)

Intravilán obce. KLPP, platěnická fáze. Sídliště. Záchraný výzkum.

Místopisně se lokalita nachází na západním okraji zástavby, nalevo od silnice Lešany - Zdětín, na mírném západním svahu s nadmořskou výškou asi 280 m. Na základní mapě Český úřad geodetický a kartografický 1982, 1:10000, list 24-24-06, místo nálezu určuje bod o souřadnicích 149 mm od Z a 347 mm od J sekční čáry.

Ve výkopech pro stavbu rodinného domku na pozemku p. Tvrdého byl zjištěn narušený mělký objekt, snad zbytek předpeční jámy. Výplň obsahovala množství drobných hrudek mazanice a malé kameny. Na dně ležela rozplavená mazanice a křehké kameny. Provedeným záchraným výzkumem byl získán zlomek pískovcového brousku a několik atypických střepů, z nichž pouze část dna s nožkou dovoluje zařazení do platěnického stupně kultury lužických popelnicových polí. Nálezy a dokumentace budou předány Muzeu Prostějovska v Prostějově.

Pavel Fojtík, FF MU Brno