

ARCHEOLOGICKÝ ÚSTAV AKADEMIE VĚD ČESKÉ REPUBLIKY V BRNĚ

**PŘEHLED VÝZKUMŮ**  
**42**

ISSN 1211-7250  
ISBN 80-86023-29-X

BRNO 2001

# PŘEHLED VÝZKUMŮ 42 (2000)

- Vydává: Archeologický ústav AV ČR Brno  
Královopolská 147, 612 00 Brno  
E-mail: infor@iabrno.cz  
<http://www.iabrno.cz>
- Odpovědný redaktor: Doc. PhDr. Jaroslav Tejral, DrSc.
- Redakce a příprava pro tisk: Mgr. Balázs Komoróczy, Ing. Petr Škrdla, Ph.D.,  
PhDr. Lubomír Šebela, CSc., Mgr. Richard Zatloukal, Miroslav Lukáš,  
Alice Del Maschio
- Na titulním listě:
1. Výřez jihovýchodní části historického jádra města Brna z plánu z roku 1754 (Archiv města Brna, Sbíрка map a plánů K11).  
*Uložení Portos//D:/scanner/PV 2000/PV/Pvtif.tif*
  2. Dvě středověká aquamanile ve tvaru beránka a koníčka, pocházející z odpadních jímek, odkrytých roku 2000 při výzkumu severozápadní části tzv. „Velkého Špalíčku“ v Brně (Dominikánská 3, 5, 7). Foto Karel Šabata, Museum města Brna.
- Tisk: BEKROS
- Náklad: 350 ks

© 2001 by the Authors.

All rights reserved.

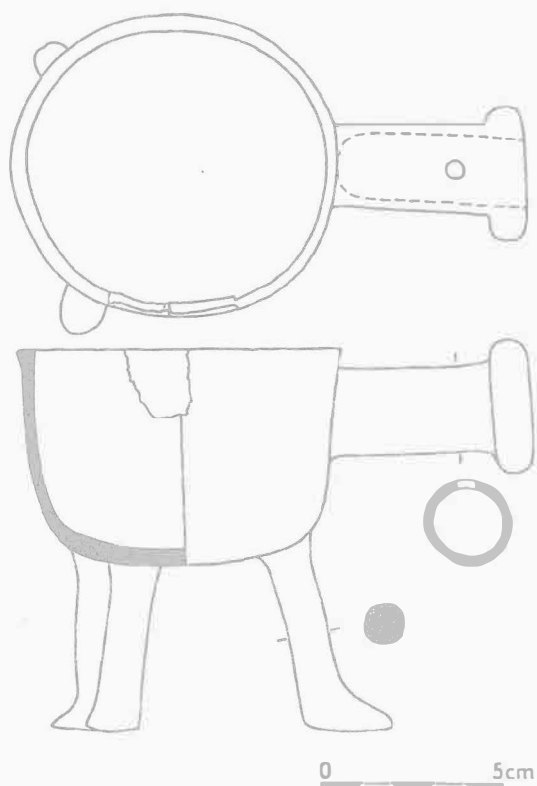
AÚ AV ČR Brno, Královopolská 147, 612 00

#### Literatura:

Lovag, Z. 1999: Mittelalterliche Bronzegegenstände des Ungarischen Nationalmuseums. Catalogi Musei Nationalis Hungarici. Seria Archaeologica III, Budapest.

#### Resumé:

Rajhradice (Bez. Brno-venkov), Intravillan der Gemeinde, Kehrlichtplatz. Mittelalter (15. Jh.). Ein gegossener Bronzedreifuß. Einzelfund.



Obr. 35. Rajhradice. Bronzová nádobka. Bronzedreifuß.

#### ROUCHOVANY (okr. Třebíč)

Kostel Panny Marie. Středověk, novověk. Kostel a fara. Záchranný výzkum.

V listopadu byl skutečně dohled při výkopech pro plynofikaci fary a kostela v Rouchovanech. Běžná středověká a novověká keramiky ze 14. až 16. století byla nacházena zejména před budovou fary. Ke staršímu osídlení pak patřily nálezy keramiky a vypálené mazanice z mladohradištního období. Pocházely ze sídlištní vrstvy částečně porušené probíhajícím výkopem. Nacházel se na mapovém listu ZM 10 č. 24-33-17, 331 mm od Z s. č., 135 mm od J s. č. Nalezena byla keramika, kterou můžeme datovat do období 12. až poloviny 13. století. Mladohradištní osídlení je v této lokalitě poměrně husté a koncentruje se v místech dnešní návsi. Keramika se neliší od mate-

riálu získaného již dříve v těsné blízkosti zmíněné vrstvy (Obšusta 1999, 455-457). Celá lokalita byla tedy osídlena již v mladohradištním období a výskyt archeologických nálezů můžeme s velkou pravděpodobností očekávat při jakémkoliv terénním zá-  
sahu.

*Petr Obšusta, Západomoravské Muzeum Třebíč*

#### Literatura:

Obšusta, P. 1999: Přehled výzkumů 39, 455-457

#### Resumé:

Rouchovany (Bez. Třebíč), Panny Marie Kirche. Mittelalter, Neuzeit. Kirche und Pfarrhaus. Rettungsgrabung.

#### RUDKA (okr. Brno-venkov)

Intravillan obce. Vrcholný středověk a novověk. Sídliště. Záchranný výzkum.

V březnu 2000 byla hloubením plynofikační rýhy uprostřed intravillánu na levobřeží Bobravy před jižním štítem domu č. p. 26 (ZM ČR 1 : 10000, list 24-32-16, 5 mm od Z s. č. a 133 mm od J s. č.) v hloubce 0,8-1,2 m protnuta vrstva šedo-hnědé jílovité hlíny, obsahující větší množství vrcholně středověké a novověké keramiky. V získaném souboru představuje nejstarší nálezy fragment zesíleného okraje zásobnicové nádoby, vyrobené z keramické masy se silnou příměsí tuhy, který lze datovat nejdříve do 14. století.

*Milan Salaš, MZM Brno*

#### Resumé:

Rudka (Bez. Brno-venkov), Intravillan der Gemeinde. Hochmittelalter (14.-15. Jh.), Neuzeit. Siedlung. Rettungsgrabung.

#### SOBOTOVICE (okr. Brno-venkov)

Intravillan obce. Středověk. Sídliště. Záchranný výzkum.

Na profilu výkopu pro vodovodní potrubí byla ve středu obce při hlavní komunikaci zjištěna jáma, v jejíž výplni byly nalezeny střepy tuhové zásobnice ze 13. století. Místo nálezu určuje na ZM ČR 1 : 10 000 24-34-19 bod vzdálený 168 mm od Z s. č. a 20 mm od J s. č.

*Martin Geisler, ÚAPP Brno*

#### Resumé:

Sobotovice (Bez. Brno-venkov), Intravillan der Gemeinde. Mittelalter. Siedlung. Rettungsgrabung.