

ARCHEOLOGICKÝ ÚSTAV AKADEMIE VĚD ČESKÉ REPUBLIKY V BRNĚ

PŘEHLED VÝZKUMŮ
42

ISSN 1211-7250
ISBN 80-86023-29-X

405 85510

BRNO 2001

PŘEHLED VÝZKUMŮ 42 (2000)

- Vydává: Archeologický ústav AV ČR Brno
Královopolská 147, 612 00 Brno
E-mail: infor@iabrno.cz
<http://www.iabrno.cz>
- Odpovědný redaktor: Doc. PhDr. Jaroslav Tejral, DrSc.
- Redakce a příprava pro tisk: Mgr. Balázs Komoróczy, Ing. Petr Škrdla, Ph.D.,
PhDr. Lubomír Šebela, CSc., Mgr. Richard Zatloukal, Miroslav Lukáš,
Alice Del Maschio
- Na titulním listě:
1. Výřez jihovýchodní části historického jádra města Brna z plánu z roku 1754 (Archív města Brna, Sbíрка map a plánů K11).
Uložení Portos//D:/scanner/PV 2000/PV/Pvtif.tif
 2. Dvě středověká aquamanile ve tvaru beránka a koníčka, pocházející z odpadních jímek, odkrytých roku 2000 při výzkumu severozápadní části tzv. „Velkého Špalíčku“ v Brně (Dominikánská 3, 5, 7). Foto Karel Šabata, Museum města Brna.
- Tisk: BEKROS
- Náklad: 350 ks

© 2001 by the Authors.

All rights reserved.

AÚ AV ČR Brno, Královopolská 147, 612 00

**PŘEDBĚŽNÉ VÝSLEDKY ZÁCHRANNÝCH ARCHEOLOGICKÝCH VÝZKUMŮ
V BRNĚ V ROCE 2000**
VORLÄUFIGE ERGEBNISSE ARCHÄOLOGISCHER RETTUNGSGRABUNGEN IM JAHR 2000

David Merta, Peter Kováčik, Marek Peška, Rudolf Procházka, Jaroslav Sadílek, Archaia Brno

Obdobně jako v předešlém roce pokračovala, mnohde i navazovala, záchranná archeologická a stavebně dokumentační činnost brněnské pobočky společnosti Archaia v centru Brna a jeho historických předměstích. Další perspektivy, koncepce a metodika systematického archeologického výzkumu centra Brna zůstaly stejná jako v předchozích letech (Merta – Peška – Procházka – Sadílek 2001, 35-36).

Záchranné archeologické výzkumy v Brně v roce 2000

Výzkumy prováděné v roce 2000, případně zahájené ještě v předešlém roce 1999, můžeme rozdělit do čtyř skupin: 1) plošné výzkumy; 2) výzkumy realizované v rámci projektu „Sanace brněnského podzemí“; 3) menší terénní výzkumy a dokumentace inženýrských sítí; a nakonec 4) dokumentace reliktů stojících historických staveb.

Ad 1) Plošné výzkumy

V roce 2000 provádělo brněnské pracoviště dva větší plošné výzkumy. Prvním byl výzkum v prostoru parcel domů Mečová 2, Dominikánská 1, 3, 5, 7 [A00/10], zaujímající severozápadní část městského bloku „Velký Špalíček“. Rozsahem 3300 m² zkoumané a dozkoumávané plochy se jednalo o největší záchranný výzkum, který byl v posledních letech v Brně realizován. Druhou větší akcí byl výzkum dvora a sklepů domu Náměstí Svobody 17 [A191/2000], v místě renesančního tzv. Schwanzova paláce, zvaného častěji „Dům pánů z Lipé“.

Ad 2) Sondy dokumentované v rámci projektu „Sanace brněnského podzemí“

V rámci projektu „Sanace brněnského podzemí“, o němž jsme podrobně informovali již v předešlém roce (Merta – Peška – Procházka – Sadílek 2000, 36), bylo v roce 2000 realizováno 5 domovních bloků (blok 50 [A99/27], 29 [A99/66], 20 [A99/67], 42 [A99/64], 31 [A99/65], 48 [A135/2000]). Všechny akce, kromě bloku 48, byly zahájeny v roce 1999, terénní výzkum bloků 50 a 20 bude pokračovat i v roce 2001. Výzkum ostatních bloků je buď uzavřen (31, 42), nebo je ve fázi zpracování (29, 48). Zvláštní místo v rámci projektu „Sanace brněnského podzemí“ zaujímal plošný odkryv základů kostela sv. Mikuláše [A204/2000] realizovaný v rámci bloku 48. Důvodem k uskutečnění plošně rozsáhlejšího výzkumu

bylo získání informací o stavu a rozsahu archeologických situací v prostoru náměstí Svobody před jeho plánovanou rekonstrukcí, zvláště pak přesné zaměření a dokumentace základového zdiva někdejšího kostela sv. Mikuláše.

Ad 3) Výzkumy menšího rozsahu

Podobně jako v uplynulých letech, provádělo brněnské pracoviště řadu rozsahem menších záchranných výzkumů. Jedná se o dokumentaci celkem 29 šachet v ulicích Františkánská, Minoritská a Orlí, vyhloubených v souvislosti s dokončením podzemního kolektoru v této části města [A99/71]. Menším, avšak velice významným výzkumem byl dohled nad snižováním podlah v ambitu někdejšího kartuziánského kláštera v Králově poli [A00/03]. Pravěké osídlení se podařilo zjistit při dokumentaci výkopu v prostoru dvora domu Cejl 43 [A87/2000]. Další dohledy byly provedeny v historickém jádru města: Měnínská 4 [A143/2000], Moravské nám. 2 [A173/2000], nejvýznamnější pak byl nález osídlení z konce 12. století v prostoru dvora Masarykova 25 [A155/2000]. Archeologický dohled nad výkopem inženýrských sítí se dotkl dnes již zrušeného městského hřbitova z 19. století na „Malé Nové“ v dnešním Tyršově sadu [A257/2000]. Stopy osídlení a geologické situace byly dokumentovány i v blízkosti kláštera Milosrdných bratří na Starém Brně [A292/2000].

Ad 4) Dokumentace reliktů stojících historických staveb

Tato skupina terénních akcí byla oproti předchozímu roku nově vydělena. Jedná se o činnost, která většinou není zadána objednatelem záchranných archeologických výzkumů, ale je v rámci výzkumů prováděna. Rozsáhlé rekonstrukce historických objektů v centru města, v rámci nichž probíhají i archeologické výzkumy, poskytují řadu nenahraditelných poznatků o vývoji historické zástavby. Přestože ve většině případů je zástavba dokumentována formou stavebně-historických průzkumů, pouze společně s archeologickými prameny mohou tyto poznatky podat ucelený obraz vývoje jednotlivých městských parcel. Vlastní stavebně-historický průzkum se většinou provádí před přestavbou objektu. V průběhu realizace stavby se zpravidla objeví zcela nové situace, které dosud získané poznatky o stavebním vývoji jednotlivých domů upřesní, v některých případech i zásadně pozmění.



Obr. 1. Plán historického středu Brna s vyznačením jednotlivých akcií.
 Plan des historischen Stadtkerns von Brünn mit eingetragenen Aktionen.

Podrobný (hloubkový) stavebně-historický průzkum v průběhu rekonstrukce historického objektu je zcela nezbytný k jeho skutečnému a často jedinečnému poznání, zvláště pak v důsledku toho, že některé části staveb bývají nenávratně zničeny. Poněvadž ve fázi rekonstrukce objektu stavebně-historické průzkumy většinou nepokračují, je naší snahou dokumentovat spolu s archeologickými situacemi i vlastní stojící stavbu, se zvláštním zřetelem k sklepním prostorům a přízemním částem budov. Rozsah pořízené dokumentace (písemného a kresebného popisu, fotografií, videa atd.) většinou překračuje možnosti pracoviště a ta zůstává zpravidla nezpracována. Od roku 1997 byly dokumentovány např. stojící části objektů Mečová 6, Starobrněnská 2, 4, 6, 8, náměstí Svobody 8 a Koblížná 4. V roce 2000 se jednalo o domy Dominikánská 1, 3, 5, 7 a Náměstí Svobody 17. Zvláštní pozornost náležela domu Františkánská 9 [A224/2000] na tzv. „Římském náměstí“, který byl v uplynulém roce po více než deseti letech chátrání definitivně stržen bez jakékoli detailní dokumentace (rozměj hloubkový stavebně historický průzkum), přestože obsahoval řadu cenných konstrukcí středověkého a raně novověkého stáří.

Předběžné výsledky jednotlivých výzkumů (akce jsou řazeny podle kódu):

U výzkumů: Blok 50 [A99/27], Blok 29 [A99/66], Blok 20 [A99/67], Kolektor Orlí [A99/71], Mečová 2, Dominikánská 1, 3, 5, 7 [A00/10], Blok 48 [A135/2000] a Náměstí Svobody 17 [A191/2000] se jedná pouze o stručnou informativní zprávu, neboť tyto výzkumy dále probíhají, případně jsou ve fázi zpracování. Podrobnou zprávu o výsledcích těchto akcí přineseme v následujícím roce.

Blok 50 – Moravské náměstí, parc. č. 3, 800, 801/1, 801/3 [akce A99/27]

V rámci projektu sanace brněnského podzemí probíhá od roku 1999 průzkum předpokládaných historických podzemních prostor bloku 50 (bývalý augustiniánský klášter a přilehlé okolí). Doposud bylo dokumentováno, případně částečně preparováno 13 průzkumných sond a několik vyklizených sklepních prostor.

Jednotlivé sondy odhalily především pozůstatky opevnění města i samotného kláštera: parkánové zdi z přelomu 13./14. století, fragmenty pozdně gotického opevnění kláštera z roku 1480 a části systému sklepů a kasemat barokního bastionového opevnění.

Pod ulicí Běhounskou pak byl vyklizen monumentální sklep o délce asi 150 m, vybudovaný v původním městském příkopu někdy v průběhu 18. století a na něj navazující klenutá štola městského

vodovodu původně přivádějící vodu z prostoru Králova Pole – Kociánky.

V současné době (jaro 2001) dále pokračují vyklízecí práce a sanace sklepů za archeologického dohledu (Merta - Peška - Sadílek 2000a).

Blok 42 - vozovky ulic Česká, Jakubská, Solniční, parc. č. 548, 566, 575 [akce A99/64]

V souvislosti s projektem „sanace brněnského podzemí“ byl uskutečněn v měsících září až listopadu 1999 záchranný archeologický výzkum, který spočíval v dokumentaci, případně částečné preparaci archeologických situací narušených 13 sondami (Peška 2001b). Sledované sondy byly situovány při uliční čáře vymezené domovním blokem 42, který je sevřen ulicemi Česká, Jakubská, Rašínova a Solniční.

Hranice domovního bloku 42 se vyvíjely od středověku až do počátku 20. století. Uliční čáry ulic Česká a Jakubská dodnes z větší části respektují historickou zástavbu. Ulice Solniční a Rašínova naproti tomu pochází až z počátku 20. století. Rašínova třída (původně Kostelní a od roku 1946 9. Května) vznikla rozšířením uličky Hřbitovní a průrazem starou zástavbou na nynější Moravské náměstí při současné asanaci městských hradeb a přilehlé zástavby v prostoru někdejšího parkánu. Zbytky středověké hradby jsou patrně dodnes zachovány v základech nájemních domů jižní fronty ulice Solniční a pod vozovkou téže ulice jsou skryty i pozůstatky parkánového opevnění. Pod vozovkou České ulice při rohu se Solniční se skrývají základy někdejší Veselé brány. V bezprostředním okolí i v prostoru samotného bloku 42 proběhlo v minulosti několik menších výzkumů: v roce 1987 ve vozovce ulice Solniční před č.o. 3 (Procházka 1990, 85-87), dále výzkum v interiéru domu Jakubská 5 (terénní dokumentace uložená v archívu Archaia pod kódem A003/87) a v roce 1992 v prostoru dvorku (Himmelová 1992).

Sondy položené ve vozovce ulic Solniční, Česká, Jakubská a Rašínova přinesly velice cenné informace týkající se zejména úrovně původního středověkého terénu, úpravy středověkých komunikací a aktivit v prostoru mezi parkánem a městskou hradbou. Sondami nebyla narušena žádná zástavba, kromě zdiva neurčité (sklepní ?) funkce v sondě H3.

Původní úroveň lokačního terénu, povrch půdního typu, byl zachycen hned šesti sondami – K1, K2, H2, D2, B1 a A4. Jeho mocnost nepřesahovala 0,6 m a byl zachycen v hloubce cca 0,6 m (K1 a K2) až 1,2 m (H2) od současného povrchu vozovky. Na povrchu půdního typu se od založení města postupně vytvářely komunikační vrstvy zpevňující povrch ulice, což je patrné zejména v sondách situovaných v ulicích České a Jakubské (K1, K2, A2, A3, D1, D2). Datace těchto vrstev byla



Obr. 2. Blok 42 (A99/64), lokalizace jednotlivých sond, čárkovaně vyznačen průběh zástavby dle plánu stabilního katastru z r. 1825.

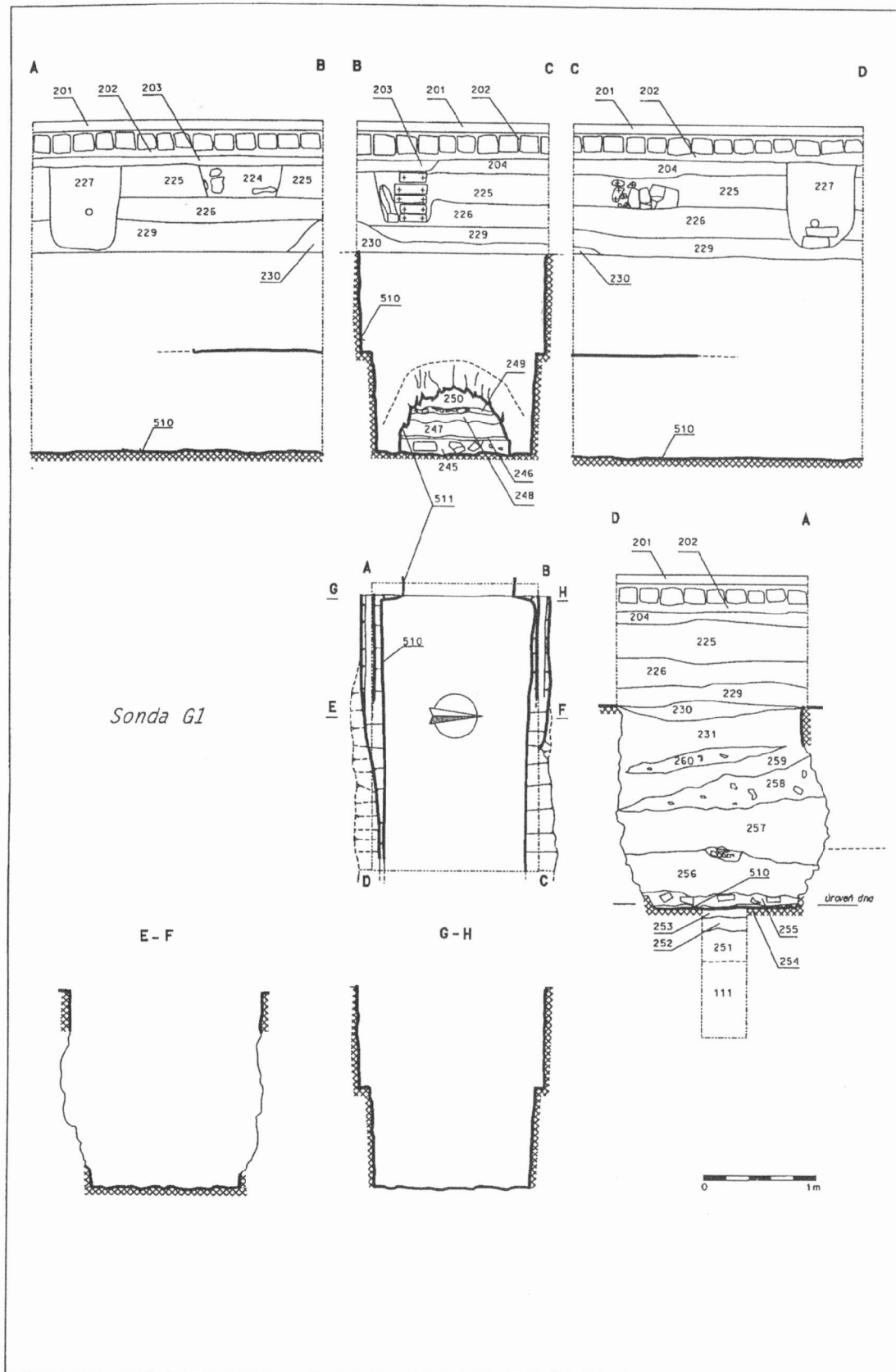
Hausblock 42 (A99/64), Lokalisation der einzelnen Sondagen, Verlauf der Bebauung nach dem Plan des stabilen Katasters aus dem Jahre 1825 (schraffiert).

pro nedostatek keramiky velice obtížná, ale na základě jejich charakteru lze soudit, že mají středověký původ. Dostatek průkazného materiálu jsme plošnou preparací získali pouze v sondě D2 z vrstvy 160=161. Z poloviny 13. století obsahovala soubor silně fragmentarizované a ohlazené keramiky, ve kterém byl nalezen mimo jiné i zlomek reliéfní dlaždice. Fragmentarizace a ohlazení byly způsobeny provozem ve frekventovaném prostoru vozovky. Sonda A2 poskytla jeden z mála dokladů čištění středověké komunikace. Tato rušná část ulice při rohu České a Jakubské byla často silně rozbláčená a nánosy bláta musely být odstraňovány. V sondě A2 bylo dokumentováno souvrství (s.j. 131-146) o mocnosti přibližně 0,7 m vytvořené na povrchu tvrdého, ušlapaného sprašového podloží. Byly zde postupně uloženy komunikační vrstvy organického charakteru (zelenošedá barva) některé až výrazně štěrkové 132, 133, 136, 137, 138, 139 (z metabazitu nebo slepence facie Old-RED), datovat se však podařilo pouze jedinou. Souvrství pochází z doby, kdy byl původní půdní typ již odstraněn. Dalším zajímavým zjištěním z prostoru Jakubské ulice jsou různé středověké odpadní (?) jámy a kúlové jamky, jejichž funkci za současného stavu poznání a z malého rozsahu odkryvu nedokážeme přesně interpretovat (sondy A2, A4, B1).

Poněkud odlišná byla situace v ulici Solněň, někdejší prostor mezi městskou hradbou a parkánovým opevněním. Ani u jedné ze sond ne-

byly dokumentovány komunikační úpravy terénu, což je pochopitelné vzhledem k poloze za městskou hradbou. Půdní typ s úrovní původního terénu byl zachycen v sondě H2, avšak bez komunikačních vrstev.

V sondě G1, byl však naproti tomu učiněn poměrně významný nálezný. Pod recentními úpravami vozovky (s.j. 201, 202, 204, 205) a dorovnávkami terénu (s.j. 224 – 227, 229) zde byly zachyceny pozůstatky zasypané pece na vápno pocházející z poloviny 13. století. Sondou byla zasažena větší část topeniště (s.j. 510) s ústím topného kanálu (s.j. 511). Zachyceny byly tři obvodové stěny. Celá byla zachována pouze čelní (západní) stěna s ústím kanálu, o šířce horní části 1,7 m a dolní části 1,3 m, což byla i šířka vlastního topeniště, které dosahovalo délky cca 2,3 m. Boční (jižní a severní) stěny nebyly bohužel dokumentovány v celé délce, jelikož východní část topeniště nebyla prozkoumána a jeho závěr nebyl zachycen. Dosažená délka stěn byla 2,3 m. Topeniště mělo nepravidelně obdélný půdorys (1,7 x >2,3 m). Zahloubení topeniště do původního terénu dosahovalo 1,8 m. Z čelní (západní) stěny vedl kanálek vyhloubený do podloží (šířka kanálu byla 1 m a výška 0,3 m) ústící do předpeční jámy, kterou předpokládáme pod vozovkou 1 až 2 m západně od topeniště. Sklón všech stěn dosahoval téměř 90°, ale jejich původní povrch se zachoval pouze v čelní (západní) části topeniště. Na severní a jižní stěně v celé délce topeniště byl ve



Obr. 3. Blok 42 (A99/64), řezy a půdorys vápenky ze sondy G1.
 Hausblock 42 (A99/64), Schnitte und Grundriss des Kalkofens aus der Sonde G1.

výšce 0,9 m ode dna dokumentován 0,1 m široký schod, určený patrně ke konstrukci roštu na němž byla vyskládána surovina. Ve východní části topeniště vlivem žáru původně hladké stěny rozpraskaly a následně se vydrolily. V západní části, v místech největšího žáru, zejména však při ústí topného kanálku se podloží (spraš) roztavilo na tuhou hmotu, jejíž povrch místy až zesklavatěl. Na dně topeniště byly dokumentovány dvě vrstvy (s.j. 254 a 255=245), jež bychom mohli interpretovat jako zpevnění, případně nový výmaz dna. Vzhledem k tomu, že stopy vápna byly nalezeny i na vydrolených částech stěn, lze usuzovat, že pec na vápno byla využívána opakovaně. Topeniště bylo po zániku jednorázově zasypáno několika planýrkami a dorovnávkami (s.j. 256 - 260, 230, 231). Celé souvrství výplně působí velice kompaktně a vyzvednutý keramický materiál lze rámcově zasadit do období po polovině 13. století.

Zajímavé zjištění bylo učiněno i v sondě *F1*, která narušila část jižního okraje rozměrného výkopu (s.j. 509, 244) vyhloubeného do sprašového podloží (s.j. 111). Výkop byl protnut západovýchodním směrem a jeho stěna výrazně klesala k severu. Půdorys nelze na základě dokumentovaného fragmentu rekonstruovat a nebylo dosaženo ani dna. Přesto se nabízí myšlenka, zda-li se nejednalo o součást středověké fortifikace (příkopu ?), což však nelze na základě uvedených skutečností přesvědčivě prokázat. Výplň (s.j. 244) výkopu (s.j. 509) byla překryta stavebními úpravami (s.j. 241 a 243). V případě vrstvy 243 ze zásypu výkopu nelze vyloučit ani možnost, že se jednalo o zdivo částečně zasahující ze severní strany za okraj sondy (vyzděnění příkopu ?). Podle charakteru malty (oranžová hrubozrnná vápenná malta) usuzujeme, že tato aktivita pochází z období před 1. polovinou 14. století. Zmíněné stavební úpravy 241 a 243 byly překryty časově blíže nezařazenými dorovnávkami terénu (s.j. 239-240,242) a úpravami vozovky.

Poslední zajímavou dokumentovanou situací je neznámá prostora (s.j. 950; sklep ?) sklenutá cihlovou klenbou (s.j. 951), zachycená sondou *H3*. Nelze však prokázat, zda tato prostora byla součástí sklepa přilehlého domu, nebo se jednalo o součást konstrukce barbakánu (?) blízké Veselé brány. Na základě skladby a charakteru malty lze zdivo pouze rámcově zařadit do období renesance, případně baroka.

I přes poměrně malé zásahy do terénu přinesl výzkum nové informace o archeologických aktivitách v prostoru vozovky ulic přilehlých k domovnímu bloku 42. Z hlediska památkové péče je v budoucnu zcela nezbytné sledovat všechny zásahy do terénu zejména v ulici Solniční. Rozsah a stupeň zachování archeologických situací je zde srovnatelný s běžnou zástavbou středověkých měst. Při výstavbě plánovaného podzemního kolektoru by měl být zasažený terén zkoumán formou plošného záchranného výzkumu.

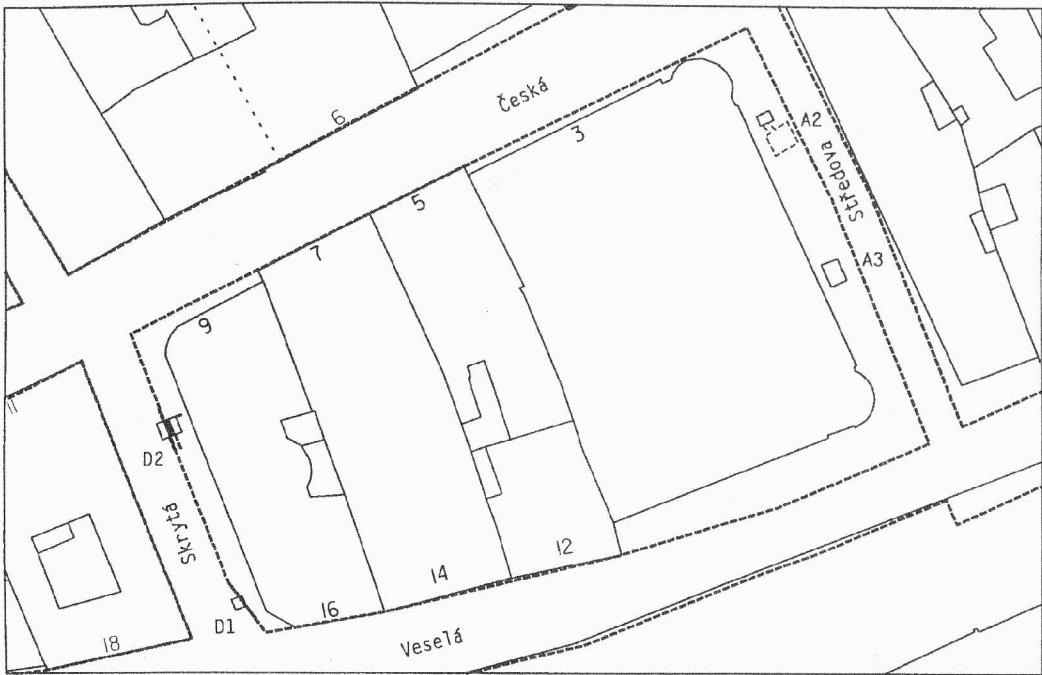
Blok 31 - vozovky ulic Česká, Středova, Skrytá, parc. č. 575, 610, 615 [akce A99/65]

V souvislosti s projektem „sanace brněnského podzemí“ byl uskutečněn v měsících září až listopadu 1999 záchranný archeologický výzkum, který spočíval v dokumentaci, případně částečné preparaci archeologických situací narušených 5 sondami (Peška 2000). Sledované sondy byly situovány při uliční čáře vymezené domovním blokem 31, který je sevřen ulicemi Česká, Skrytá, Veselá a Středova.

Průčelí domů do ulice Česká a Veselá, kromě objektu Česká 1, dodnes respektují hranice středověkých parcel. Malá ulička Skrytá dostala jméno až ve 20. století. Do této doby byla součástí ulice Jakubské. Její rozšíření do dnešní dispozice se uskutečnilo až při rozsáhlé přestavbě ve druhém desetiletí 20. století, kdy byla zástavba posunuta do ulic Středova a Skrytá. Do první poloviny 14. století měl při domovním bloku ulicemi Veselá a Středova vést tok tzv. Městského potoka, který však dodnes není spolehlivě doložen (Hálová – Jahodová 1971, 91; Jordánková - Sulitková 1991, 310). Koryto (?), či neznámá deprese vyplněná zvodněnými kulturními (potočními ?) vrstvami se zapuštěnými dřevěnými kůly, byla zachycena při dokumentaci archeologických situací ve výkopu pro výtahovou šachtu před domem Veselá 12 (Procházka 1992; Himmelová – Kundera – Procházka – Unger 1993, 86). Cílem výzkumu proto bylo i případné osvětlení problematiky vodoteče tzv. Městského potoka v těchto místech. Pro úplnost uvádíme, že v prostoru dvorku Česká 5 v rámci bloku 31 proběhl již v minulosti plošný archeologický výzkum (Procházka 1988, 84).

Podloží v tomto prostoru je tvořeno kvartérní sprašovou návějí. Na sprašové podloží v minulosti nasedal dnes již pohřbený a pouze místy zachovaný černozemní půdní typ dokumentovaný v sondách *D1*, *D2*. Z těchto sond je také patrné, že směrem k ulici Veselá původní terén zvolna klesá, což potvrzují i starší zjištění z výzkumů Česká 5 a Veselá 12.

Sondy *A2* a *A3* v ulici Středově byly položeny do prostoru někdejší vnitřní domovní zástavby při dnešní severní straně ulice. Sonda *A2* narušila pod recentními zásypu nevelkou prostoru (s.j. 907) vyzděnou z cihel (7x14x30 cm) a vyplněnou do úrovně cca 2/3 výše fekálním a kuchyňským odpadem (s.j. 100). Prostora byla zaklenuta a měla mírně lichoběžníkovitý půdorys (2,3 x 2,7 m). Segmentová klenba dosahovala max. výšky 2,78 m a dno prostoru se nacházelo v úrovni 5,35 m pod dnešní dlažbou. Na základě rozsáhlého souboru keramiky, méně i skla, vyzvednutého z odpadního zásypu s.j. 100, lze její zánik datovat do 17. století. Jednalo se o odpadní jímku umístěnou v minulosti v rámci městště. Sondou *A3* byla narušena klenba a zásyp sklepa (s.j. 901), jehož dno, ležící cca 3,5 m pod současnou úrovní vozovky, bylo vydlážděno



Obr. 4. Blok 31, lokalizace jednotlivých sond, čárkovaně vyznačen průběh zástavby dle plánu stabilního katastru 1825
Hausblock 31, Lage der einzelnen Sondagen, Verlauf der Bebauung nach dem Plan des stabilen Katasters aus dem Jahre 1825 (schraffiert).

cihlami o rozměrech 7x14x28 cm (s.j. 902). Přestože ze zásypu nebyly získány žádné nálezy, vzniká zdívka lze podle jeho charakteru rámcově zasadit do období baroka.

Zajímavější zjištění přinesly sondy *D1* a *D2* umístěné v ulici Skrytá. Výzkum sondy *D1* probíhal nejen formou dokumentace stěn výkopů, ale i částečně plošně preparace vybraných archeologických situací. Pod recentními zásypy a inženýrskými sítěmi se nalézalo cca 1 m mocné středověké komunikační souvrství (s.j. 127, 128, 137=141=129, 130=138, 131, 139, 132, 140, 133, 120), do něhož bylo částečně zahlobeno zdívko 904. Možnost, že se některé komunikační vrstvy vytvořily až po výstavbě zdi nelze spolehlivě prokázat. Původně i nadzemní (?) zdívko 904 bylo orientováno přibližně ve směru SSV – JJZ a pokračovalo dále mimo sondu. Jeho základ byl založen na masivní kamenné konstrukci (s.j. 903 a 121), která snad sloužila jako dlažba (?) a pokračovala všemi směry mimo prostor sondy. Až 0,4 m vysoké kamenné bloky (s.j. 903) ze slepence facie Old-Red byly usazeny v běžové jílovité hlíně (s.j. 121) ležící na starších komunikačních/ kulturních (?) vrstvách (s.j. 135, 154). Nejstarší a nejnižší položenou aktivitou (cca 2,1 m pod současnou vozovkou) v prostoru sondy byla mělká odpadní jáma (s.j. 500, 155, 156), která narušila komunikační vrstvu s.j. 157 vytvořenou na silně zvlhlém půdním typu (s.j. 111). Jáma dále pokračovala západním a východním směrem mimo sondu. Sprašového podloží i přes značnou hloubku sondy (cca 2,5 m) nebylo dosaženo. Jámu a vrstvy vytvořené před výstavbou dlažby 903 lze na

základě keramiky zasadit do 1. pol. 13. stol. Mocnost (0,6 m) a stáří těchto aktivit navozuje ve srovnání se situací v sousední sondě *D2* otázku, zda se nejednalo o odpadní vrstvy, které se v tomto prostoru usazovaly v souvislosti s existencí zatím neprokázaného tzv. Městského potoka, jež měl do poloviny 14. století téct ulicí Veselou (Hálová - Jahodová 1971, 55-57, 91-93; Jordánková - Sulitková 1991, 310; Vičar 1965, 242n). Bahnitost místního terénu mohla již po polovině 13. století vyvolat potřebu masivního zpevnění komunikace kamennými bloky (s.j. 903). Keramické nálezy vyzvednuté z vrstvy 120 pocházejí ze 13. století. Nepodařilo se však s určitostí zjistit, zda tato vrstva byla vytvořena před, případně až po výstavbě zdívka 904, které lze na základě jeho charakteru, obecně zasadit do období vrcholného středověku. Tvořilo severní stěnu domu stojícího na tomto místě až do 2. poloviny 19. století, která však původně pouze ohrazovala městiště. Součástí domu se stala až později, při rozšiřování gotického jádra z ulice České. Rozměry zdívka nebyly vzhledem k nevelkému rozsahu dokumentovaného reliktu zjištěny. Jelikož základová spára zdívka byla usazena v malé hloubce, lze s jistotou tvrdit, že jižně zdi se nenachází žádné středověké sklepní prostory. Výzkum sondy *D2* probíhal obdobně jako u sousední *D1*. Těsně pod konstrukcí dnešní vozovky byla odhalena koruna zdívka 905=906, k němuž byl přizděn cihlový kanál 908. Jižně při zdívku 905 a západně při zdívku 906 byl do úrovně cca. 1,7 m pod současnou vozovku postupně preparován odpadní (kuchyňský?) zásyp 158 ze 16.



století. Základu zdiva 905 a báze zásyvu 158 nebylo dosaženo. Severně zdiva 905 bylo do úrovně cca 1,2 m dokumentováno souvrství planýrek a komunikačních vrstev (s.j. 148, 145, 146, 149, 147, 150, 151). Stratigraficky níže byl položen již pouze mělký žlábek (široký 0,2 m a mělký 0,04 m) vyhloubený podél zdiva v cca 0,5 m mocném černozezemním půdním typu. Vztah zdiva 905 ke komunikačnímu souvrství, jehož nejstarší vrstvy jsou pomocí nálezů keramiky datovány do 13. století, nebyl zjištěn. Původně nadzemní zdivo 905 tvořilo obvodovou severní stěnu středověkého měšťanského domu z ulice České, který byl zbourán ve 2. polovině 19. století. Přesný stratigrafický vztah ke zdi 906 (příčka ?) pro malý rozsah sondy zůstal nevyjasněn. Jelikož základové spáry ani jednoho ze zdív nebylo dosaženo soudíme, že se jedná o zasypání, původně plochostropý sklepní prostor, zaniklý někdy v průběhu 16. století, což dokládá zásyv 158.

V sondě B1, položené v ulici České, bylo dokumentováno souvrství komunikačních vrstev (s.j. 102 – 111), nasedajících přímo na sprašové podloží. Jeho mocnost dosahovala až 1,6 m. Vzhledem k absenci průkazného datačního materiálu nelze vrstvy časově blíže zařadit. Chybějící černozezemní půdní typ byl odstraněn již v minulosti, patrně v souvislosti s udržováním uliční komunikace.

Sondy položené při uliční čáře domovního bloku 31, zvláště ve vozovce ulic Středově a Skryté (A2, A3, D1 a D2), tedy potvrdily skutečnost, že těsně pod vozovkou jsou dosud zcela zachovány pozůstatky středověké i novověké měšťanské zástavby a uličních komunikačních vrstev. Původní hranice zástavby dnes známé ze Stablního katastru z roku 1825, se však podařilo odkryt pouze v ulici Skryté.

Blok 29, parc. č. 530 – 536 [akce A99/66]

Záchranný archeologický výzkum proběhl v prostoru městského parcelního bloku, ohraničeného ulicemi Zámečnická, Veselá, Středova a náměstím Svobody, v rámci projektu sanace brněnského podzemí. Výzkum byl zahájen již na podzim roku 1999. Výzkum sestával z dokumentace a částečné preparace 16 sanačních sond, z nichž bylo 8 realizováno v prostoru komunikací a 8 v suterénních prostorách stávající zástavby bloku. Středověké archeologické situace byly odkryty především v sondách situovaných v prostoru komunikací. Představovaly je střídající se štetové a odpadní vrstvy, dokládající četné úpravy povrchu komunikací ve 13. – 14. století, na kterých intenzivně pulzoval život již v tomto období. Dále se podařilo zachytit rovněž části starších historických konstrukcí, reprezentované suterénními částmi někdejších zděných středověkých i novověkých domů. K některým městištím patřily i

dvě odkryté odpadní jímky. V pozdně středověké jímce odkryté na Zámečnické ulici se podařilo nalézt dvě keramické nádoby se zbytkem anorganických barviv na dně. Tyto byly později analyzovány jako azurit (modré barvivo) a goethit (červené barvivo) (Kováčik – Votínský v tisku). Poblíž této jímky byla objevena rovněž pozdně středověká podzemní chodba („loch“), vyhloubena jednoduše do sprašového podloží.

Výzkum byl ukončen na počátku roku 2001 a nyní je ve fázi zpracování (Kováčik 1999).

Blok 20 - Dominikánské náměstí - havárie, parc. č. 509 cakce A99/67]

Na Dominikánském náměstí probíhá od roku 1999 v rámci akce sanace brněnského podzemí průzkum předpokládaných historických podzemních prostor. Společnost Archaia se podílí na dokumentaci odkrytých situací. Doposud bylo dokumentováno, případně částečně preparováno 13 průzkumných sond v Dominikánském náměstí a Panenské ulici.

Dosavadní předběžné výsledky lze hodnotit jako zcela zásadní pro vývoj celého prostoru bývalého Rybného trhu, zejména však pro jeho severní stranu. Zde se podařilo na základě vyšetření archeologických i architektonických objevů rekonstruovat vývoj zástavby dnes již neexistujícího tzv. markraběcího komplexu (mincmistrovského domu). Jeho součástí je suterén kamenného domu palácové dispozice o vnitřních rozměrech 16 x 6 m, v severozápadním koutě náměstí. K jeho severozápadnímu rohu přiléhala ohradní zeď a severně od něj byla disponována studna. K dalším významným informacím náleží i v několika místech odhalené základy kaple sv. Václava, postavené v 90. letech 13. století. Všechny zmiňované aktivity náležely k jedinému stavebnímu horizontu.

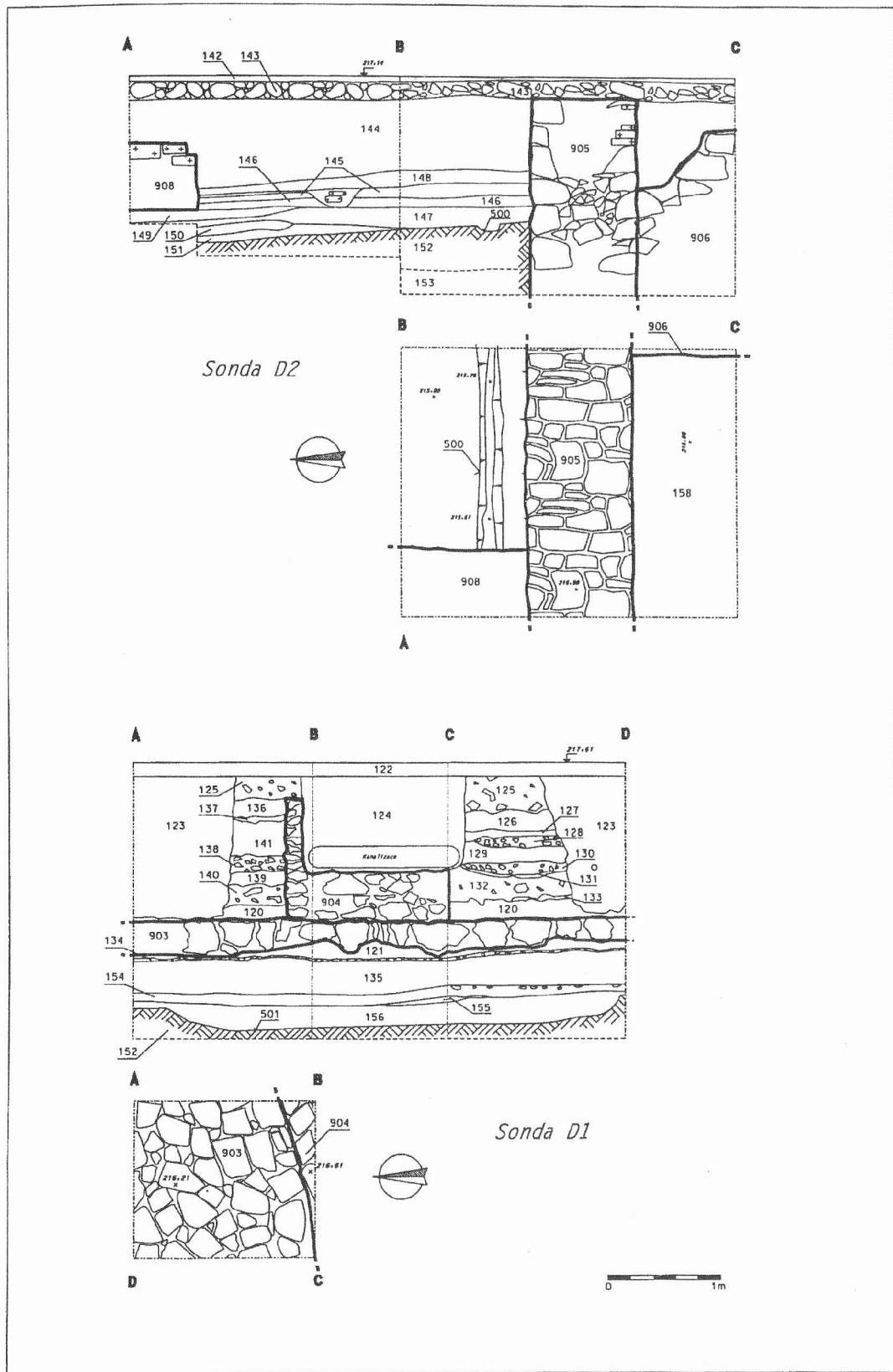
Přibližně uprostřed vozovky náměstí pak byla vyčištěna studna dosahující hloubky 13 m. Založena byla patrně někdy v 17. až 18. století, zasypána byla záměrně po roce 1875. Studna porušila vápenku zaniklou v polovině 13. století. V sondě umístěné v jihozápadním rohu náměstí pak byl objeven relikt kamenného domu z přelomu 13/14. století. Výzkum v současné době pokračuje (Merta - Peška - Sadílek 2000b).

Kolektor – vozovky ulic Františkánská, Minoritská a Orlí, parc. č. 216/1, 177, 198 [akce A99/71]

V rámci dokončení výstavby kolektoru vedoucím pod ulicemi Josefskou, Minoritskou a Orlí, dokumentovali pracovníci společnosti Archaia v průběhu roku 2000 - 29 šachet, jejichž půdorys většinou nepřekročil dva metry čtvereční. Akce přinesla řadu nových informací k vývoji historické

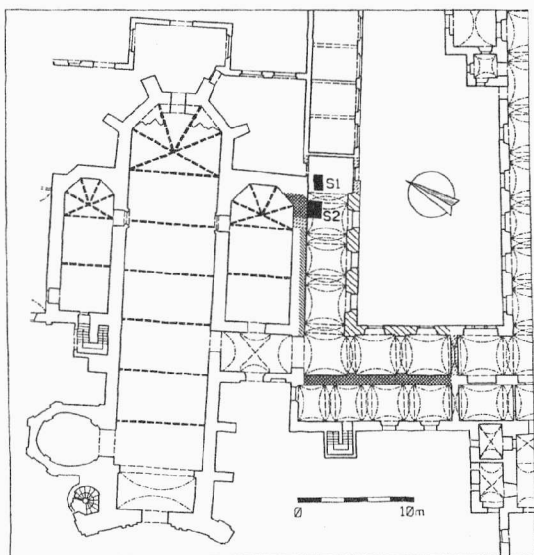
kých komunikací a zástavby. Výzkum je ve fázi

zpracování (Kováčik – Merta – Peška 2000).



Obr. 5. Blok 31, řezy a půdorysy sond D1 a D2.

Hausblock 31, Schnitte und Grundrisse der Sondagen D1 a D2.



Obr. 6. Královo Pole, kostel Nejsvětější Trojice (A3/2000), půdorys zkoumané plochy s vyznačením sond, křížkovane - gotika, šrafovaně - pozdní gotika (?), renesance (?).

Královo Pole, Dreieinigkeitskirche (A3/2000), Grundriss der untersuchten Fläche mit Markierung der Sonden: gekreuzt - Gotik, schraffiert - Spätgotik (?), Renaissance (?).

Královo Pole, kostel Nejsvětější Trojice - Božetěchova [akce A3/2000]

V souvislosti s rekonstrukcí interiéru části severního a západního křídla ambitu někdejšího kláštera kartuziánů v Brně - Králově Poli byl realizován v lednu až květnu 2000 záchranný archeologický výzkum (Sadílek 2000a). Zkoumaný prostor se nachází jižně od barokně upraveného kostela Nejsvětější Trojice. V první fázi výzkumu se jednalo o dohled při snižování podlah části severního a západního křídla někdejšího ambitu. V druhé fázi byl výzkum zaměřen pouze na dokumentaci vnitřního obvodového zdiva těchto prostor, jež byla provedena po celkovém odkrytí omítek.

V rámci první fáze byl po snížení dosavadní úrovně podlah cca o 0,3 – 0,4 m zjištěn recentní suťový zásyp, nacházející se rovnoměrně na celé odkryté ploše ambitu. Pouze ve východním úseku severního křídla, v místech, kde byla v rámci celkových stavebních úprav objektu někdy v průběhu 19. století nahrazena jeho východní část novostavbou, byly při snížení podlahy zjištěny pozůstatky cihelného základového zdiva na půdorysu obdélníka, rozděleného vnitřní příčkou a zakončeného půlkruhově vedeným základem. Poměrně subtilní zdivo (s.j. 900, 901, 902, 905) mělo jednotný charakter, stavební spáry mezi jednotlivými jeho částmi naznačovaly pouze stavební mikrofáze

v rámci jedné etapy. Spárou bylo připojeno rovněž k obvodovým stěnám křídla (s.j. 903, 904, 906).

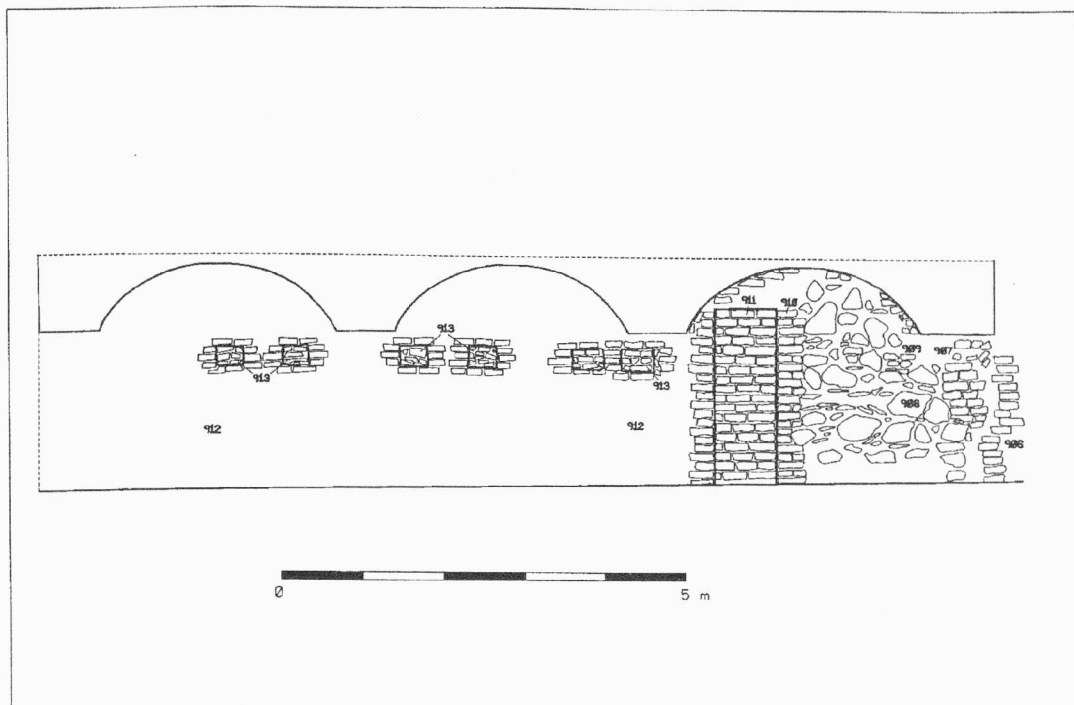
Pro poznání stáří zjištěných konstrukcí byl mělce prohlouben interiér jižního čtvercového dílu objektu do hloubky cca 0,7 m (sonda S1), kde byla pod úroveň zdiva 901 zjištěna vrstva betonové mazanice (s.j. 100), nasedající na souvrství pískových uloženin (s.j. 101 – 104), souvisejících s výstavbou zdiva. Absence archeologických nálezů nepřispěla k bližšímu datování vzniku stavebních konstrukcí. Jejich vzájemné souvislosti a vazby je však umožňují zařadit nejpozději do období 2. poloviny 19. století.

Pro podrobnější poznání charakteru zásypu podlahy a případné upřesnění doby vzniku ambitu byla při severní stěně provedena sonda S2, sahající do hloubky 1,6 m. V hloubce 1,2 m byla zjištěna existence asi 10 cm silné maltové vrstvy, která souvisela se založením zdiva cihelné příčky 914 v průběhu 19. století. Pod ní se nacházel tmavě hnědý horizont, tvořený prachovou hlínou, promísenou malými fragmenty cihel a menšími kameny (s.j. 107).

Zajímavé poznatky poskytlo odkrytí severní stěny severního křídla ambitu. V jeho východním úseku bylo odkryto kamenné lomové zdivo (s.j. 908), spojené nažloutlou hrubozrnnou maltou, rámcově datované do 1. stavební fáze z poloviny 14. století. Jižně na ně navazovalo převážně recentní zdivo 906, konstruované zčásti za použití pozdně gotických vysokých cihel (s.j. 907). Vlevo bylo gotické zdivo porušeno prolomením stojatě obdélného vstupu do kaple, druhotně zaslepeného recentní zadržkou 911. Jeho špalety jsou vyzděny z cihel běžného formátu (s.j. 910). Zdivo stěny, vlevo od tohoto otvoru je konstruováno výlučně z nízkých cihel nepravidelné vazby, místy promísené druhotně užitými pozdně gotickými cihlami vysokého formátu (s.j. 912), a je pravděpodobně renesančního stáří. Pod úroveň klenebních výběhů jsou patrně nepravidelně rozmístěné trámové kapsy dodatečně vyplněné cihelnou zadržkou 913. Jedna z těchto kapes (s.j. 909) je prolomena i v gotickém zdivu 908.

V prostoru západního křídla byl po snížení úrovně podlahy zjištěn pouze suťový zásyp. V jihovýchodním koutě prostory byla dosažená úroveň prohloubena sondou do hloubky cca 1,5 m, její výplň byla v celé její výšce tvořena pouze toutéž stejnorodou suť.

Překvapivé zjištění poskytlo odkrytí omítky západní stěny křídla, kde byly ve zdivu 915 severního křídla, tvořeném převážně středními a velkými vápencovými kameny promíseném převážně fragmenty cihel, zjištěny druhotně osekáné pískovcové výběhy gotických klenebních žeber. Tyto se nacházely ve třech pravidelně rozmístěných polohách.



Obr. 7. Královo Pole, kostel Nejsvětější Trojice (A3/2000), nárys severní stěny severního křídla někdejšího ambitu kláštera.

Královo Pole, Dreieinigkeitskirche (A3/2000), Aufmaß der Nordmauer des nördlichen Flügels des jeweiligen Kreuzganges des Klosters.

Nad nejlépe zachovaným výběhem zcela vlevo se rýsovaly stopy konstrukcí odstraněného pláště gotické klenby 916. Postupně více vpravo byly výběhy značně poškozeny úpravami během dalšího vývoje. Zdivo 915 bylo nepravidelně prokládáno vrstvami vysokých pozdně gotických cihel a obsahovalo rovněž trojici otevřených trámových kapes asi v polovině výšky stěny.

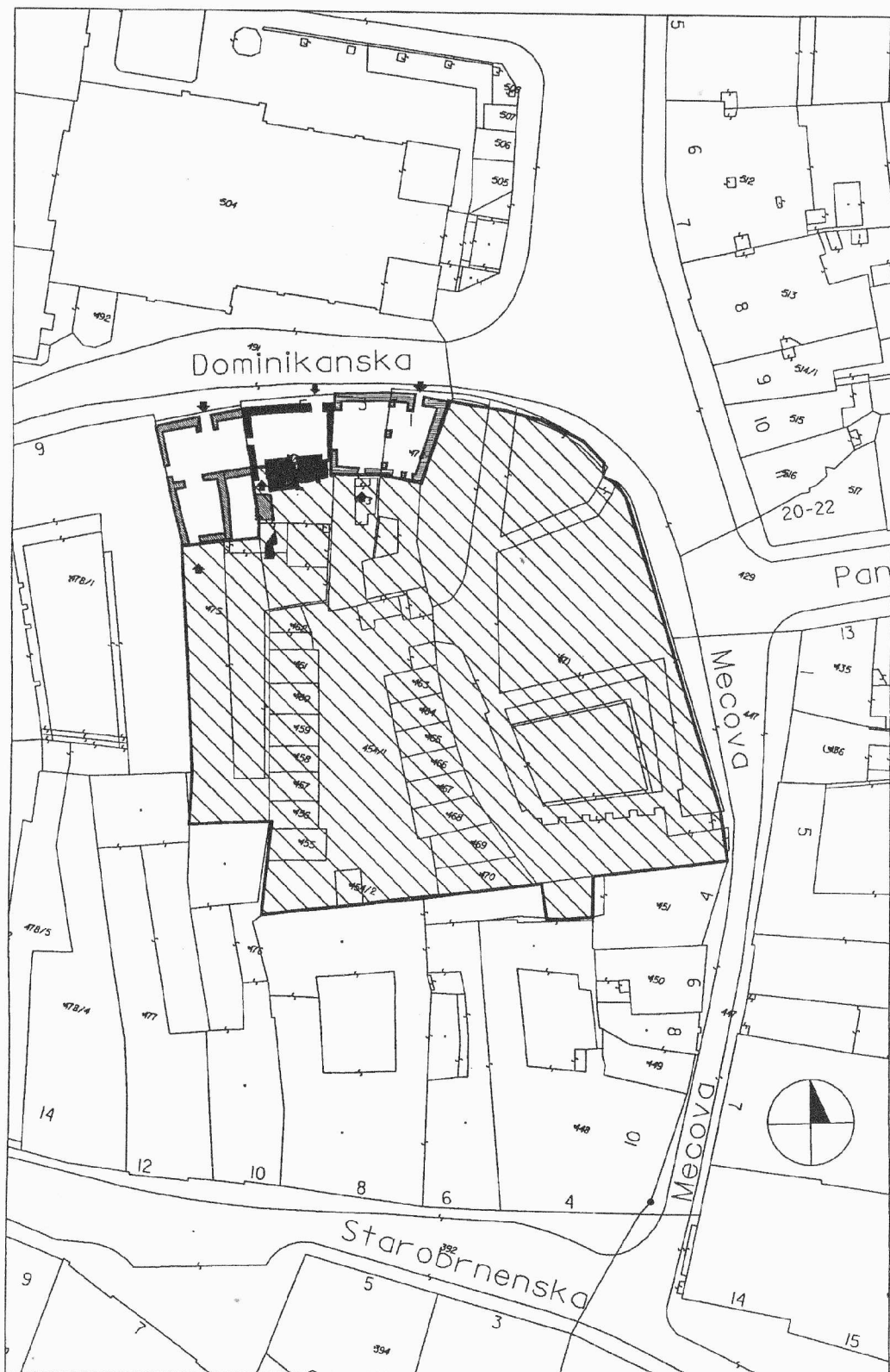
Výzkum přispěl značnou měrou zejména k poznání stavebního vývoje ambitu. Především odhalil existenci žebrované klenby, která byla odstraněna patrně v rámci barokních úprav. Pravděpodobně v průběhu 16. století došlo k zastropení ambitu trámovým stropem doloženým četnými trámovými kapsami. Poloha těchto kapes poměrně nízko nad nynější úrovní podlahy dokládá její značné navýšení v průběhu 18. a 19. století. Tomu nasvědčuje rovněž i mocný horizont suti, sahající zde do hloubky až 1,5 m.

Mečová 2, Dominikánská 1, 3, 5, 7 – „Obchodní galerie Velký špalíček“, parc.č. 454/1, 454/2, 455, 456, 457, 458, 459, 460, 461, 462, 463, 464, 465, 466, 467, 468, 469, 470, 471, 472, 473, 474 a 475 [akce A10/2000]

V souvislosti s výstavbou „Obchodní galerie Velký špalíček“ situované v prostoru parcel domů Dominikánská 1, 3, 5, 7 a Mečová 2, provedla v měsících únoru až listopadu 2000 společnost

Archaia záchranný archeologický výzkum. Výzkum proběhl na základě subdodavatelské smlouvy pro MZM. Pracovníci společnosti Archaia zajišťovali vedení a realizaci terénních a postextkavačních prací, získané nálezy jsou uloženy u zadavatele. Výzkum o ploše 3300 m² zaujímal severozápadní část městského bloku „Velkého špalíčku“.

Zkoumaný prostor navazoval na dva rozsáhlé plošné výzkumy z let 1990 – 1991 a 1997 a několik dalších menších akcí. V roce 1990 – 1991 se uskutečnil předstihový výzkum AÚ ČSAV, který postihl část proluky označené jako Mečová 2 a Dominikánská 1. Tento výzkum je dosud bez nálezo-ové zprávy, která nebyla pro nedostatek finančních prostředků vyhotovena (Procházka – Himmelová 1995, 233-245). Druhou rozsáhlejší akcí byl záchranný výzkum z roku 1997, který realizoval ÚAPP Brno v rámci přestavby a rekonstrukce domů Starobrněnská 2-4, 6 a 8 (Merta 1998; 1999b, 306-309). Tento výzkum velmi významně doplnil informace o jihovýchodní části tzv. Velkého špalíčku. Plošně na něj navazovaly menší výzkumy sousedního dvorku Starobrněnská 10 a interiéru domu Mečová 6 (Zatloukal 1997; 1999, 386; Šedo 1996; Merta – Peška 1997). Nelze opominout ani drobné akce v sousedním „Domě Pánů z Kunštátu“ - Dominikánská 9 (Merta 1997). Již z výčtu archeologických aktivit je zřejmé, že se jedná o nejkomplexnější zkoumanou část historického jádra města Brna.



Obr. 8. Dominikánská 1, 3, 5, 7 - „Obchodní galerie Velký špalíček“ (A10/2000). Šrafovaně - plocha výzkumu s vyznačením 1 PP domů Dominikánská 1-3, 5 a 7.
 Dominikánská Str. 1, 3, 5, 7 - „Geschäftsgalerie Velký špalíček“ (A10/2000). Grabungsfläche mit eingetragenem ersten Erdgeschoss der Häuser in der Dominikánská Str. 1-3, 5 a 7 (schraffiert).

Výzkum byl fakticky realizován ve dvou etapách. V únoru až květnu proběhl plošný odkryv prostoru dvorních traktů Dominikánské 5 a 7 a nedozkoumané plochy z let 1990 – 1991. Po několikaměsíční přestávce na něj v září a listopadu navázal odkryv v interiéru domu Dominikánská 5.

Celkem bylo identifikováno na 1100 stratigrafických jednotek, zhotoveno 250 terénních plánů a asi 1000 fotografií, dokumentace byla prováděna i na videozáznam. V současnosti je výzkum ve stadiu zpracování.

V průběhu archeologického výzkumu byla nashromážděna rozsáhlá kresebná, písemná a fotografická dokumentace stavebních konstrukcí a architektonických detailů rekonstruovaných domů, která tvoří spolu s archeologickými nálezy součást mimořádně cenného pramenného souboru. Zvláště v prostoru parcel Dominikánská 5 a 7 se podařilo zcela postihnout vývoj zástavby od počátku 13. století do období baroka. V rámci Dominikánské 7 byly odkryty dva časově na sebe navazující suterény dřevohliněných domů. U mladšího ze suterénů vyhloubeného do sprašového podloží byly rozeznány nejméně dvě vývojové fáze a následná třetí, kdy po jeho zániku byl na stejném místě vybudován kamenný sklípek. Všechny tyto aktivity spadají do 13. století. V prostoru Dominikánské 5 byly zachyceny pozůstatky tří suterénů náležících dřevohliněným domům, na které vývojově navazovalo a částečně je i porušilo dosud stojící kamenné jádro domu ze 13. století z něhož se dodnes dochoval sklep.

Velkým přínosem jsou i nálezové celky vyvednuté z celkem 55 jímek. Jejich odborné zpracování může v budoucnu značně rozšířit dosavadní vědomosti o hmotné kultuře v městském prostředí ve středověku a raném novověku. Zde je na místě se zmínit o jedinečném souboru akvamanilí (15 kusů v různé míře zachovalosti).

Cejl 43, parc.č. 770 [akce A87/2000]

V březnu a dubnu 2000 byla v rámci výstavby polyfunkční budovy provedena dokumentace stěny stavební jámy vyhloubené ve dvorku domu Cejl 43 (Sadílek 2000b). Vzhledem k okolnosti, že stavba byla ohlášena až po provedení výkopových prací, nemohla být provedena plošná preparace archeologických situací.

Po odstranění východního dvorního křídla budovy a obezdívky suterénních prostor byla provedena dokumentace získaného severojižního řezu, sahajícího do hloubky až 2,5 metru od současného povrchu terénu dvora. Pod barokní vyzdívkou sklepa, v hloubce cca 1,2 – 1,3 m, byla zjištěna mohutná, 0,3 – 0,5 m mocná pravěká kulturní vrstva (s.j. 102), obsahující zlomky keramiky únětické kultury ze starší doby bronzové. Vrstva nasedala na černozemní půdní typ (s.j. 101) vytvořený

na sprašovém podloží (s.j. 100). Kulturní vrstva byla na několika místech narušena recentními zásahy a úpravami terénu.

Zjištěné sídlištní aktivity únětické kultury souvisí zřejmě s intenzivně osídlenou polohou v místech nynější Fakultní dětské nemocnice v Černých Polích (Stuchlíková 1994, 155). Velice zajímavá je naopak absence středověkého osídlení, přestože nejstarší plánové materiály a veduty zobrazují v místech výzkumu dvouřadou ulicovou zástavbu brněnského historického předměstí. Objasnění vývoje zástavby středověkého Cejlu a osady Ponavy zůstává naléhavým úkolem a otázkou dalšího výzkumu.

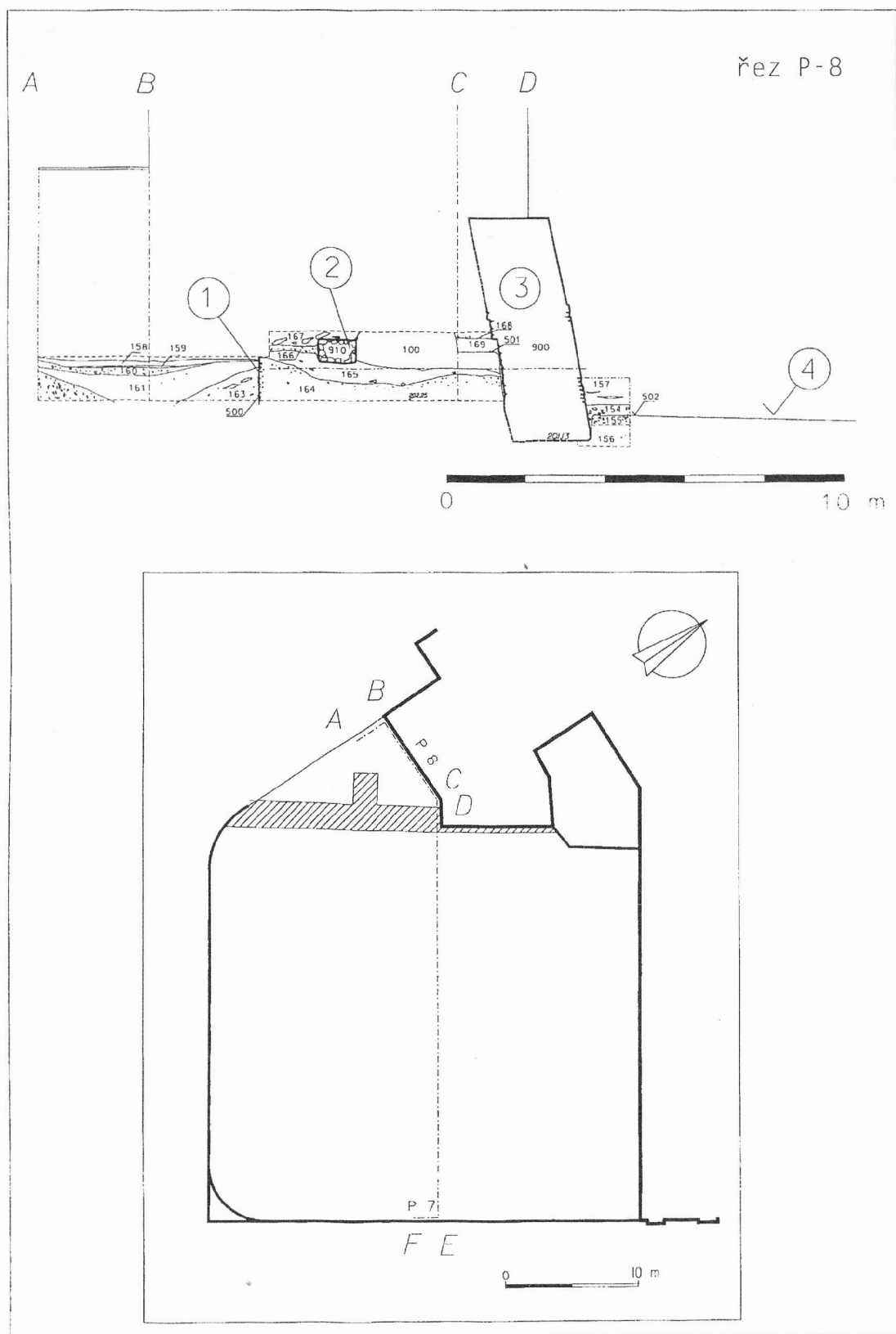
Blok 48 – náměstí Svobody, parc. č. 537 [akce A135/2000]

Záchranný archeologický výzkum probíhal v rámci projektu sanace brněnského podzemí ve druhé polovině roku 2000. Celkem bylo ve vozovce náměstí dokumentováno, nebo částečně preparováno 17 průzkumných sond. Doložily mimo jiné zcela odlišný vývoj severní části náměstí. Zatímco jižní polovina náměstí nezměnila reliéf v podstatě od lokace města, severní polovina byla v průběhu 13. století značně navýšena. Výzkum zde doložil výraznou depresi, která dosahovala oproti dnešnímu povrchu hloubky až 3.0 m. Tento prostor vyplňovaly převážně odpadní jámy bohaté na materiál a organické zbytky. V nejnižším místě deprese bylo dokumentováno regulované koryto potoka (stoky ?), datované pomocí dendrochronologie do 60. let 13. století. V jižní části byla při ústí do ulice Masarykovy zachycena část kamenného sklepa, který zanikl dle materiálu ze zásypu někdy kolem roku 1350. Ve střední části náměstí pak byly zachyceny dvě odpadní jámy ze začátku 13. století a relikt neznámé, vrcholně středověké zdi, kolmé k západní straně náměstí. Před domem U čtyř mamlasů pak byl vyklizen a dokumentován komplex novověkých (barokních ?) sklepů (Merta - Peška 2000).

Výzkum je ve fázi zpracování.

Benešova 10 - „Všeobecná zdravotní pojišťovna“, parc. č. 263 [akce A141/2000]

V rámci výstavby nové budovy Všeobecné zdravotní pojišťovny (dále jen VZP), v místě proluky Benešova 10, byl v měsících červnu a červenci uskutečněn pracovníky společnosti Archaia záchranný archeologický výzkum (Peška 2001a). Výzkum se soustředil zejména na podrobnou fotografickou dokumentaci odkryté části barokní fortifikace, která byla provedena v několika etapách zároveň s těžbou stavební jámy. Další sledování bylo omezeno na dohled při výkopu stavební jámy



Obr. 9. Benešova 10 (A141/2000), zkoumaná plocha a řez P8. 1 – vnější hrana středověkého příkopu; 2 – zídka na vnější hraně příkopu; 3 – eskarpa barokního opevnění; 4 – dno barokního příkopu.
 Benešova Str. 10 (A141/2000), Grabungsfläche und Schnitt P8. 1 – äussere Grabenskante, 2 – Kleinmauer an der äusseren Grabenskante, 3 – Escarpe der Barockbefestigung, 4 – Sohle des Barockgrabens.

dokumentaci a preparaci vybraných situací narušených výkopovými pracemi.

Zkoumaná plocha se nachází při východním okraji středověkého městského jádra mezi ulicemi Novobranskou a Benešovou. V minulosti se v tomto prostoru nacházela část středověké a později i novověké fortifikace města mezi branami Měňinskou a Židovskou. Sledovaná poloha byla součástí vnější linie středověkého městského opevnění, předcházela prvnímu pásmu fortifikace – parkánové zdi. Menší západní úsek zasahoval do příkopu, větší část plochy byla umístěna v jeho předpolí. Tato situace se do značné míry změnila v 60. letech 17. století, kdy byla započata výstavba barokního opevnění. Došlo k likvidaci vnějších linií gotických hradeb a k částečnému zasypaní některých úseků dosavadního příkopu, zejména pokud se ocitl uvnitř barokního opevnění. Tak tomu bylo i v případě zkoumané parcely, kdy byl zasypan středověký příkop v západním dílu plochy. Naopak východní díl byl nově snížen a přeměněn na více než 70 metrů široký barokní příkop. Západní úsek byl zároveň protnut vnitřní linií barokního opevnění. V této podobě se parcela dochovala do počátku 60. let 19. století, kdy byl po sanaci posledních pozůstatků opevnění vystavěn v těchto místech nájemní dům stavitele Mořice Käufflera, který zde stál až do konce druhé světové války, kdy byl vybombardován. Ruiny byly po skončení války odstraněny, plocha pak byla provizorně zastavěna. V této podobě lokalita zůstala téměř do konce století a teprve roku 2000 byla započata realizace projektu budovy VZP. V nejbližším okolí parcely proběhlo v minulosti několik menších záchranných výzkumů, které zachytily části městské fortifikace (parcely č. 684/1, 2 na ulici Orlí – Procházka 1997a; parcela č. 681 na ulici Novobranské). V samotném prostoru parcely č. 263 byl proveden společností Archaia v roce 1999 zjišťovací výzkum, který zachytil část barokního opevnění (Sadílek 1999). Geomorfologicky se lokalita nachází na mírném, k východu skloněném svahu směřujícím k vodoteči Ponávky. Geologické podloží je zde tvořeno půdním černozezemním horizontem, který nasedal na kvartérní sprašové návěje (s.j. 100) a sprašové hlíny (s.j. 165), pod nimiž se nachází mocná šterková a písková terasa patrně z období miocénu (s.j. 164, 155, 156).

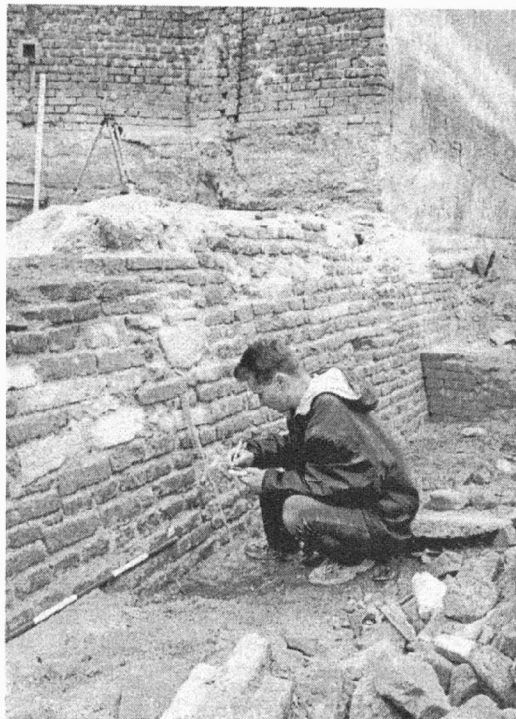
Vznik nejstaršího brněnského fortifikačního pásma je s velkou pravděpodobností současný i s počátkem vlastního města. Výstavba středověkého opevnění probíhala zejména v 2. polovině 13. století. V roce 1293 daroval král Václav II. městu clo na mostech v Brně určené na opravu městských zdí a příkopů. Toho roku tak lze považovat městské hradební pásmo za plně dokončené. Středověké hrady sestávaly z vnitřní linie hlavní hrady o šířce zdi 1,6 až 2,2 metru, sahající do výše nejméně 10 metrů (jak dokládají dochované úseky hradeb při ulici Husově a pod Petrovem). Součástí opevnění bylo také pět městských bran a soustava hranolo-

vých věží a půlkruhových bašt rozmístěných ve vzdálenosti kolem 40 metrů. Hradební pásmo obklopoval 7 až 11 metrů široký parkán, ohraničený z vnější strany subtilnější parkánovou zdí, která přecházela do vnitřní plenty městského příkopu. Při vnějším lici parkánové zdi probíhal městský příkop. I přes další dílčí přestavby ve 14 až 16. století si městská fortifikace ponechala v zásadě středověký ráz až do třicetileté války. Nově bylo zbudováno pouze opevnění svatotomášského kláštera připojené k areálu města roku 1486 a půlkruhové barbakány městských bran postavené kolem roku 1508. Poslední významnější úpravy středověkého fortifikačního pásma jsou datovány do přelomu 30. a 40. let 17. století za účasti císařského stavitele a pevnostního inženýra G. B. Pieroniho. Jeho dílem je zřejmě již renesanční opevnění hradu Špilberka, vybavené trojúhelníkovými bastiony. O linii shodného charakteru bylo posíleno také starší opevnění augustiniánského kláštera u sv. Tomáše. Kromě těchto izolovaných pevností bylo vlastní město doposud hrazeno středověkým opevněním, zesíleným místně o jednoduchou, předsunutou linii zdi při vnější hraně příkopu. Tuto situaci dokládají historické plány a veduty z konce 16. a první poloviny 17. století. Takto opevněné Brno úspěšně vzdorovalo dvojímu švédskému obléhání v roce 1643 a 1645. Díky své prokázané obranyschopnosti bylo Brno po ukončení třicetileté války přeměněno na významnou zemskou pevnost. V souvislosti s tím došlo k rozsáhlé výstavbě pevnostní fortifikace zcela v duchu moderní fortifikační architektury. Přestože se úspěšně osvědčilo i v raně barokních podmínkách, již ztratilo svůj prvořadý význam. V důsledku rozvoje zejména palných zbraní již přestávalo plnit svůj účel dosavadní středověké hradební pásmo. Proto bylo v 60. letech 17. století přistoupeno k budování mohutné hradební linie. Podnět k tomu dalo pronikání tatarských a tureckých hord téměř až k samému městu v roce 1663. Po tomto roce došlo k urychlené výstavbě opevnění za spoluúčasti nekdějšího úspěšného obránce Brna L. Raduita de Souches. Stavbu projektoval císařský inženýr Tensini a její první fázi řídil stavitel T. Henel, od roku 1682 pak L. F. Rochet a závěrečnou část od roku 1717 Q. F. Sautter. Nejprve bylo zbudováno vnitřní vysoké bastionové pásmo, obklopené širokým příkopem, dosahujícím průměrné šířky cca 70 metrů. Starý hradební systém města byl poté opuštěn, jeho úseky, zasahující do projektované barokní linie, byly odstraněny a zlikvidován byl i středověký příkop, jehož některé úseky uvnitř nově opevněné plochy byly ponechány a po jejich částečném zaklenutí dále užívány jako skladovací prostory. V první polovině 30. let 18. století bylo vnitřní fortifikační pásmo doplněno o nižší vnější pásmo bastionů vně příkopu, které projektoval plukovník P. Filip de Rochepine. Etgensova veduta Brna z roku 1736 zachycuje vnější linii již v dokončené podobě. Počátkem 40. let si hrozba prusko-saského vpádu vyžádala další zesílení opevnění. Byly doplněny palisády a obranná linie kolem města byla

zřehledněna likvidací nejbližší zástavby. Kvalita fortifikace byla ověřena při dvouměsíčním obléhání města Prusy v jarních měsících roku 1742. Následné období Napoleonských válek znamenalo faktický zánik brněnské pevnosti. Po uzavření míru za druhého obsazení města Brna 14. října 1809 dal Napoleon zničit část fortifikace špilberské pevnosti a současně s tím, 28. října 1809 zdemolovat i celý vnější bastionový pás kolem města. Vnitřní pásmo bylo posléze upraveno na parkové terasy. Od 20. let 19. století byly postupně zasypávány příkopy před barokními kurtinami a bastiony. V době okolo poloviny 19. století byly postupně odstraňovány jednotlivé městské brány spolu s bastiony. V letech 1859 – 61 byl zlikvidován severní úsek pozůstatků městské fortifikace, roku 1863 zanikl parkový bastionový pás při východním okraji města. Zbořením Ferdinandovy brány roku 1864 byla likvidace městských fortifikací prakticky ukončena (více Kuča 1996, 251 - 255).

V rámci stavebního projektu byl prostor zkoumané parcely zcela vytěžen do úrovně cca 6 m pod současný terén. Sklepní zástavba domu z 19. století však sahala pouze do hloubky cca 3,5 m, existoval zde tedy reálný předpoklad, že pod touto úrovní se nachází nenarušené archeologické aktivity (úroveň dna barokního příkopu nebyla známa).

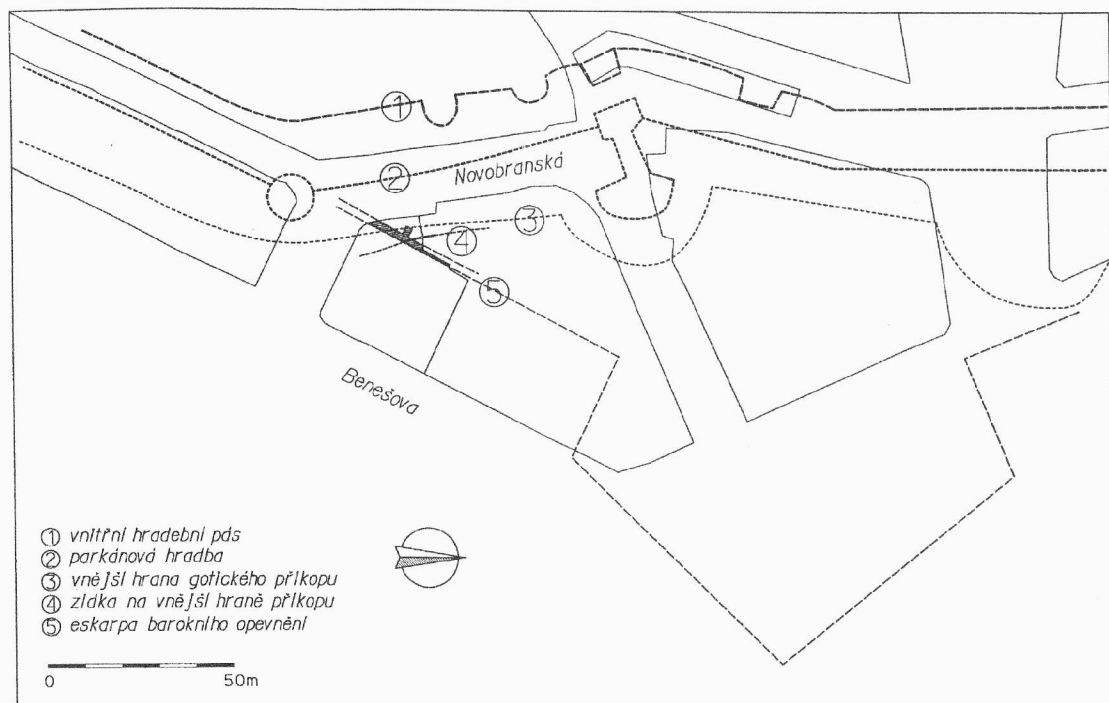
Již na počátku výzkumu se ukázalo, že nejdůležitějším úkolem bude dokumentace vnějšího pláště eskarpy barokního opevnění. Zdivo hradby (s.j. 900) bylo velice dobře zachované a v minulém století jej architekti nájemních domů na dnešních parcelách č. 262, 263 dokonce začlenili do zástavby sklepů. V projektu výstavby nové budovy VZP se však se začleněním hradby do objektu nepočítalo, bylo tedy nutné přistoupit alespoň k jeho podrobné dokumentaci. Ze statických důvodů nemohl být plášť eskarpy odhalen celý najednou, což by z hlediska dokumentační práce bylo nejvýhodnější. Musela být zvolena metoda dokumentace zdiva po asi metrových pásech tak, jak byla hradba postupně bourávána. Kromě celkových záběrů bylo provedeno na 98 detailních snímků, z nichž většina byla pomocí fotogrammetrie sestavena v jeden celek. Samotná hradba protínala parcelu přibližně SZ-JV směrem a pokračovala dále na severní straně pod sousední zástavbu a na jižní straně pod současnou vozovku. Přibližně severní polovina hradby byla využita jako základové zdivo sousedního domu (parc. č. 262, dnešní Investiční a poštovní banka). Šířka cihlovokamenné plenty dosahovala přibližně 2 až 2,3 m, délka asi 25 m a její dochovaná výška činila až 5,5 m. Jednalo se o smíšené lité základové zdivo, jehož východní líc byl pleťovaný cihelným zdivem nepravidelné konstrukce s proloženými bloky krinoidového vápence, nesoucího místy stopy opracování a druhotně použité kamenické články. Západní líc nebyl pravidelně vyrovnán. Obsahoval volně rozmístěné hranolové opěrné pilíře, zpevňující šikmou hmotu zdiva před nasypáním valu. Spojovacím materiálem byla tvrdá běžová malta



Obr. 10. Benešova 10 (A141/2000), Mgr. P. Kováčik dokumentující eskarpu barokní hradby. Benešova Str. 10 (A141/2000), Mag. P. Kováčik dokumentiert Stirnmauer der Barockbefestigung.

s četnými malými kaménky. Řezem P6, umístěným po úroveň dna stavební jámy, bylo dosaženo základové spáry na niveletě 201,13 m.n.m..

Vzhledem k tomu, že na parcele nebyl zachycen prostor, ve kterém by se nacházela archeologická situace vyžadující plošný odkryv, byla věnována pozornost dokumentaci řezů. Jednalo se především o situace odhalené po demolici zdiva sklepů při okrajích stavební jámy. Řezy situované vně hradby tedy ve východní části plochy, zachytily převážně zásypy a dorovnávký barokního příkopu, které byly do těchto míst přemístěny až po jeho zrušení v 18. století. Na obr. 9 je rekonstruován průběh příkopu, jehož dno bylo dokumentováno pod základovou spárou dnešní stavby. Nejzásadnější poznatky byly učiněny západně hradby v prostoru náspu barokního tělesa opevnění. Řezem P8 byly zachyceny aktivity předcházející baroknímu opevnění. Pravděpodobně byl nalezen východní okraj zasypaného středověkého městského příkopu (s.j. 500) a základ předsunuté zídky na vnější hraně příkopu (s.j. 910). Zídka byla orientována přibližně Z-J a vyzděna převážně z krinoidových vápenců, nahodile i ze zlomků cihel a spojována běžovou až šedou tvrdou vápennou maltou. Byla překryta destrukční (?) vrstvou nebo dorovnávkou (?) – s.j. 167, u které při absenci nálezů můžeme pouze usuzovat na středověký původ.



Obr. 11. Benešova 10 (A141/2000), rekonstrukce průběhu středověkého a barokního opevnění v blízkosti ulice Novobranské.

Benešova Str. 10 (A141/2000), Rekonstruktion des Verlaufes der mittelalterlichen und barocken Befestigung in der Nähe der Straße Novobranská.

Obě zmíněné aktivity byly zahlobeny do podloží, půdní typ nebyl dokumentován, jelikož horní části archeologických situací byly zničeny novověkými sklepy.

Při hloubení stavební jámy pod úrovní sklepů byly mimo jiné vyzvednuty dva nestratifikované zlomky židovských náhrobků předběžně datované do druhé poloviny 18. století (za určení děkujeme Achabu Haidlerovi).

V souvislosti s archeologickými aktivitami bychom rádi poukázali také na geologickou situaci v prostoru parcely, která byla zachycena především řezy P6, P7 a P8. I když ani jedním z těchto řezů nebyl zachycen pohřbený půdní typ, můžeme dle sprašového podloží (s.j. 100) usuzovat na mírný sklon terénu směrem k východu. Řezem P8 byly v úrovni pod spraší dokumentovány - půdní typ (s.j. 165) a štěrková terasa (s.j. 164, 155, 156; miocénního původu ?), které pozvolně klesaly východním směrem.

Měnínská 4, parc.č. 165 [akce A143/2000]

V důsledku stavebních úprav, prováděných v rámci využití suterénních prostor budovy Měnínská 4, byl v červnu 2000 formou dohledu proveden menší záchranný archeologický výzkum (Sadílek 2000c).

Stavební úpravy odkryly pozůstatky základového zdiva předbarokní budovy (s.j. 900 a 901)

zřejmě pozdně gotického stáří, která prošla výraznou přestavbou ve 20. letech 18. století spolu s přílehlým areálem minoritského kláštera. S tím souvisí také zjištění náhrobní desky (s.j. 902), druhotně užitá jako stavební materiál. S vrcholně barokními stavebními aktivitami souvisí zdivo 903 a 904.

Masarykova 25, parc.č. 204 [akce A155/2000]

Záchranný archeologický výzkum byl vyvolán výstavbou základů pro nový dvorní trakt při severním okraji dvorní části parcely domu Masarykova 25 (Procházka 2000a). V době provedení výzkumu v červnu 2000 byla již vyhloubena a vybetonována většina patek vyjma severní stěny stavby, kde také proběhl záchranný výzkum. V rámci historického jádra Brna jde o relativně méně zkoumanou část. Nejbližší výzkumy proběhly v komunikacích Masarykovy a Františkánské ulice a na Římském náměstí (Procházka 1998 a, b; Peška 1999; Merta – Peška – Procházka - Sadílek 2000, 52-54). Terénní část výzkumu byla realizována formou dokumentace narušených terénních situací a vzorkování stěn výkopů. Pouze v prostoru nejzápadnější sondy byly vypreparovány vrstvy 107, 103, 104 a svrchní část vrstvy 105. Také narušené zdi 900, 903, 905 byly plošně začištěny.

V době zahájení výzkumu zabíralo většinu otevřeného výkopu na severní straně plochy základové, převážně cihlové zdivo (s.j. 900, 903, 905,

906) porušené novověkým kanálem 904 a obsahující části (nejméně 3 zlomky) druhotně použitého zazděného gotického portálu. Jednalo se zřejmě o obvodovou zeď barokního dvorního traktu, zrušeného při celkové přestavbě parcelní zástavby. Starší situace byly nejlépe patrné na západním konci výkopu, kde se zmíněné zdivo již nevyskytovalo (fez *P1*, *P2*). Bází souvrství tvořil půdní typ 106 v hloubce asi 1,7 m pod max. úrovní dnešního povrchu (nad profilem *P1* byl terén asi o 0,6 m snížen). Plynule navazovala nálezově bohatá, rovněž tmavá vrstva 105 s nálezy 12. stol., do téhož věku spadala i vyšší úprava 104 a na sám přelom 12./13. stol. lze klást vrstvu 103. Na ní se nacházel pozůstatek ohniště, který představovala tenká vrstva uhlíků 107. Z planýrky 102 pochází soubor nálezů zhruba z druhé třetiny 13. stol. (horizont II). V nejvyšší navážkové vrstvě 100 se vyskytovala keramika 15. stol. Ve východním úseku výkopu byla v mezeře mezi zdívky 904 a 905 zjištěna odpadová vrstva 108 s nálezy 14. stol., doložená od sníženého povrchu až po úroveň dna výkopu na niveletě 213, 76 m.n.m., tedy v mocnosti kolem 90 cm, aniž by bylo dosaženo její báze.

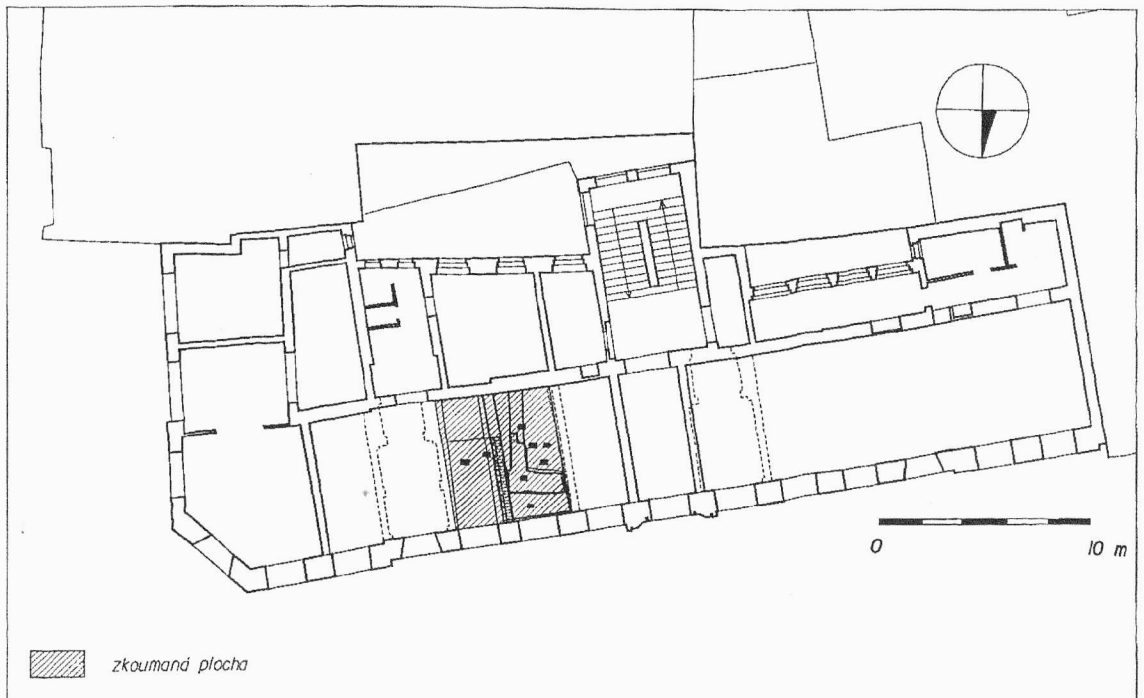
Přínos výzkumu spočívá ve zjištění další lokality s osídlením z doby před vznikem institucionálního města, tj. z 12. stol., které překvapilo svou intenzitou. Na nejbližších zkoumaných plochách bylo zjištěno osídlení až 13. stol. Až na Římském náměstí (východní část Františkánské ulice) byla zjištěna další izolovaná plocha s horizontem 12. stol., ovšem s menší koncentrací nálezů (Procházka 1998b).

Moravské náměstí 2, parc.č. 33 [akce A173/2000]

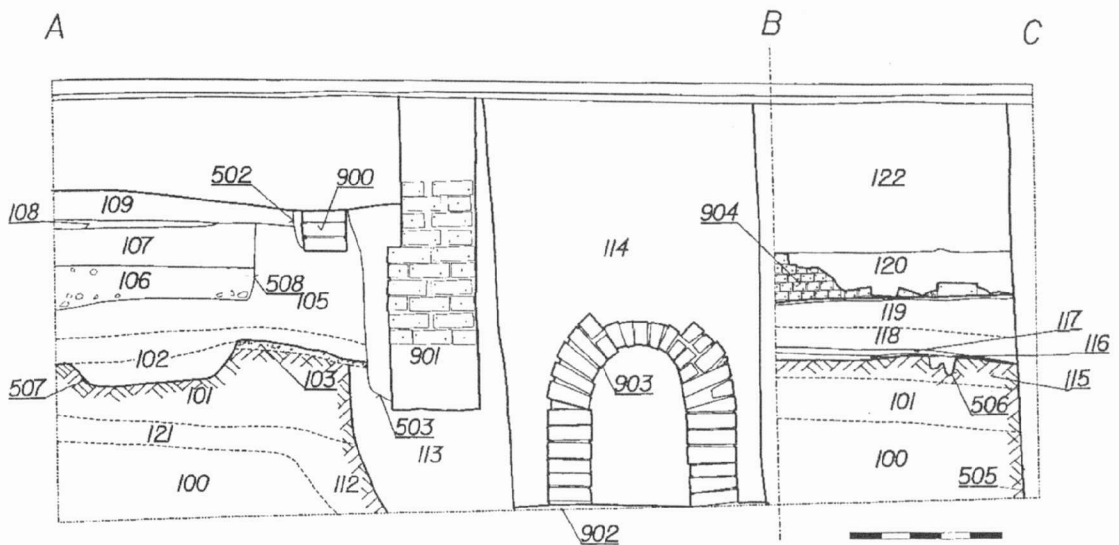
V rámci rekonstrukce objektu na Moravském náměstí 2 v Brně, byl v srpnu 2000 proveden archeologický výzkum předcházející hloubení nových sklepních prostor (Merta 2001a). Výzkum probíhal formou dohledu v kombinaci s preparací vybraných archeologických situací.

Zkoumaná plocha se nachází při jižním okraji dnešního Moravského náměstí. Z hlediska historické topografie se v těchto místech od konce 13. století nacházel parkán. Po založení augustiniánského kláštera a kostela sv. Tomáše markrabětem Janem Jindřichem v roce 1350, se tento prostor dostal do sevření města a budov kláštera. V roce 1391 na základě privilegia vydaného markrabětem Joštem byl v těchto místech postaven šenkovní dům (Havra 1744). K roku 1749 zde Oldřich Vičar na své rekonstrukční mapě situoval na základě historických pramenů skladiště soli, které pravděpodobně vzniklo při výstavbě nového barokního opevnění (viz Čáda 1950).

Výzkum zachytil v celém zkoumaném prostoru víceméně neporušený černozemní typ (s.j. 101), do něhož byla zapuštěna ojedinělá jáma mísovitého tvaru (s.j. 501) o průměru cca 2,0 m. Její výplň tvořil zásyp (s.j. 113), obsahující keramiku z počátku 13. století představující nejstarší zjištěnou sídlištní aktivitu. Na půdním typu byla vytvořena kulturní vrstva (s.j. 103) rámcově spadající do období lokace města, v první polovině 13. století. Na východní straně zkoumané plochy tomuto horizontu odpovídaly vrstvy 116 a 117. Jejich povrch byl zpevněn poměrně jednoduše,



Obr. 12. Moravské náměstí 2 (A173/2000), půdorys objektu s vyznačením zkoumané plochy.
Moravské náměstí 2 (A173/2000), Grundriss des Objektes mit eingetragener Grabungsfäche.



Obr. 13. Moravské náměstí 2 (A173/2000), rozvinutý řez, s.j. 103 a 116 štětová úprava zkulturněného podloží z 1. poloviny 13. století, 904 - pozdně středověká cihlová zeď, 903 - barokní kanál. Moravské náměstí 2 (A173/2000), abgewickelter Schnitt, 103 und 116 Schotterpflaster aus der 1. Hälfte des 13. Jahrhunderts auf dem in einem in Kulturschicht verwandelten Untergrund, 904 - spätmittelalterliche Ziegelmauer, 903 - Barockkanal.

udusanou štětovou úpravou z drobných úlomků metabazitů, při povrchu s příměsí zvířecích kostí a fragmentarizované keramiky. Nad vrstvou 103 se ještě v průběhu středověku vytvořilo souvrství planýrek (s.j. 104, 105), které byly narušeny jámami 506 a 508.

Pozůstatky nejstarší architektury představoval fragment cihlové, vrcholně středověké zdi (s.j. 904), jež byla zachycena východním řezem. Byla vystavěna vazákovou technikou z cihel o rozměrech ? x 14 x 7 cm na bílou vápennou maltu. K patrně barokní stavební fázi náležel v půdorysu odkrytý fragment severní obvodové zdi orientované západ – východ (s. j. 910), tedy rovnoběžné s městskou hradbou, a na ni kolmou příčku (s.j. 900). Jednalo se pravděpodobně o základové zdvo výše zmíněné budovy skladiště soli. Poslední významnou historickou stavební aktivitu pak představoval zděný kanál (s.j. 902 a 903) procházející zkoumanou plochou ve směru sever – jih, tedy kolmo na systém středověkého i barokního opevnění města Brna, odvádějící odpad do prostoru bývalého městského příkopu.

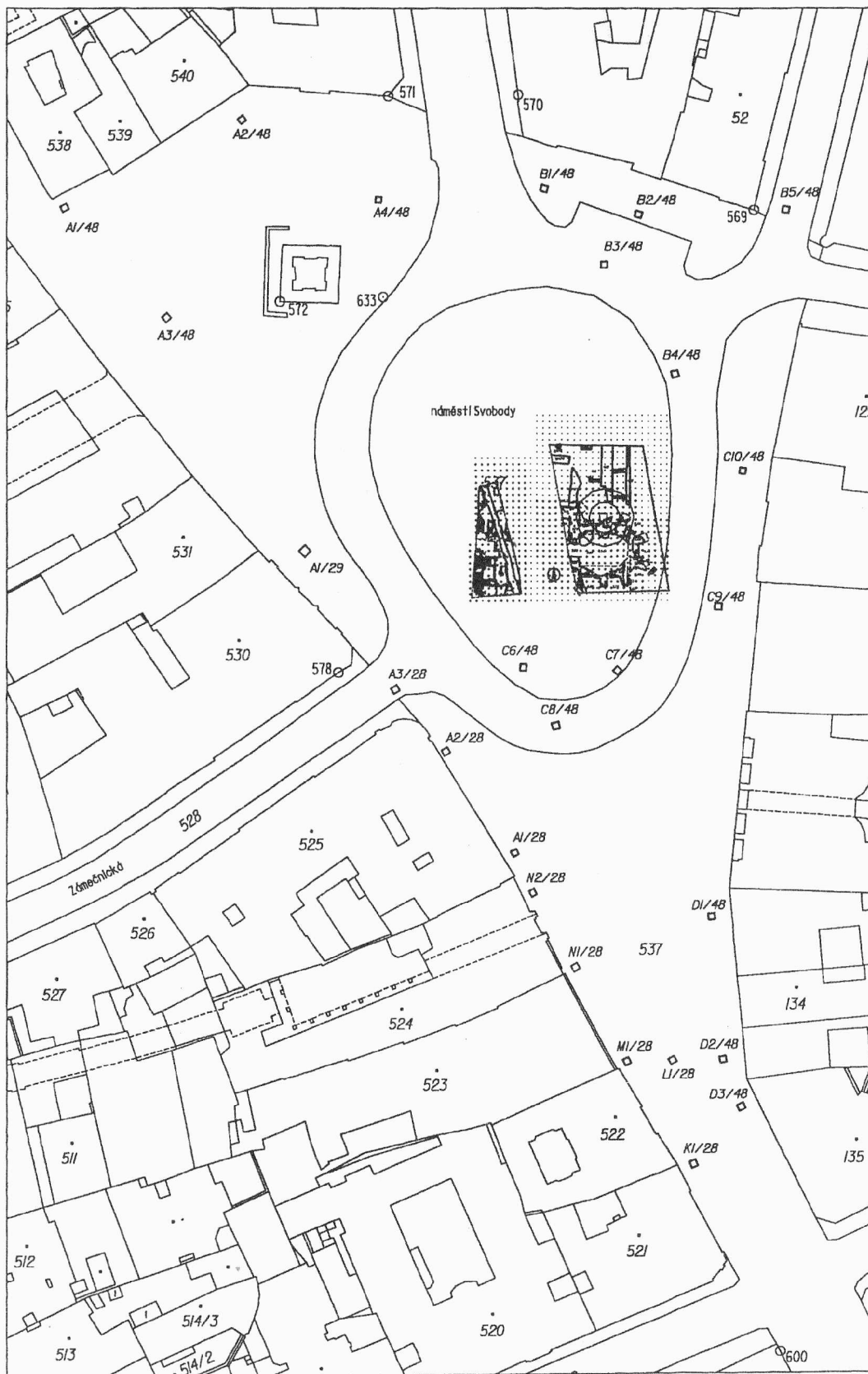
Náměstí svobody 17 – „Dům pánů z Lipé“ [akce A191/2000]

V souvislosti s kompletní rekonstrukcí a přestavbou někdejšího "Schwanzova paláce", zvaného též "Dům pánů z Lipé", zahájili koncem měsíce září 2000 pracovníci společnosti Archaia

záchranný archeologický výzkum v prostoru dvora. Výzkum pokračuje i nadále v zimních a jarních měsících roku 2001 dohledem nad snižováním sklepů a výzkumem prostoru průjezdu. V první polovině roku 2001 byla zahájena postexkavační fáze výzkumu, která by měla být během téhož roku ukončena (Peška 2000b).

Vozovka Náměstí svobody – „kostel sv. Mikuláše“, parc.č. 537 [akce A204/2000]

V souvislosti s plánovanou rekonstrukcí náměstí Svobody a výstavbou podzemního kolektoru byl v rámci projektu „sanace brněnského podzemí“, realizován ve spolupráci s Muzeem města Brna zjišťovací archeologický výzkum v prostoru někdejšího kostela sv. Mikuláše (Merta 2001b). Archeologický výzkum zde v minulosti již proběhl, a to při poslední úpravě povrchu náměstí a obnově kolejového svršku tramvaje v letech 1964 a 1965. Veškerá terénní dokumentace související s tímto výzkumem byla po delším pátrání shledána nenávrtně ztracenou a publikované dílčí výsledky se ukázaly jako nedostatečný zdroj informací pro potřeby památkové péče (Novotný 1965, 64-66; 1966, 77-79; 1967, 57). Spolu s výzkumem kostela byla prováděna i sondáž v prostoru celého náměstí (Blok 48 [A135/2000]), v rámci sanace brněnského podzemí bylo položeno 17 sond (Merta - Peška 2000).



Obr. 14. Náměstí Svobody - Blok 48 (A135/2000) a „Kostel sv. Mikuláše (A204/2000), situace základů Kostela sv. Mikuláše a rozmístění průzkumných sond ve vozovce náměstí.
 Náměstí Svobody - Hausblock 48 (A135/2000) und Grabung „St. Nikolaus Kirche“,
 Fundamente der St. Nikolaus Kirche und Lage der Sondagen im Fahrweg des Platzes.

Celkem bylo dokumentováno 281 stratigrafických jednotek, z toho 145 uloženin, 7 dřev, 77 výkopů a 52 zdí. Bylo pořízeno 238 fotografických snímků.

Z hlediska historicko-topografického bylo náměstí, víceméně v dnešní podobě, vyměřeno již při vzniku města ve 13. století a po celý středověk si podrželo název „Dolní trh“. Geomorfologicky se nachází na mírném, k východu skloněném svahu, směřujícím k vodoteči Ponávky. Geologická situace v prostoru náměstí s důrazem na nejmladší období – kvartér, byla nejnověji zhodnocena Mgr. Lenkou Kvítkovou (PřFMU). Poměrně zajímavým zjištěním je skutečnost, že v severní části náměstí tvořily svrchní podloží černohnědé a rezavohnědé bahenní sedimenty, oproti půdnímu typu v jižní části. Z těchto nových výsledků je zřejmé, že v severní části náměstí dovolovalo podloží existenci větší prohlubně, kde se usazovaly sedimenty ovlivněné velmi vlhkým prostředím. Pravděpodobně se jedná o prostředí nějaké mokřiny nebo o zaplavované boční koryto nějakého toku. Každopádně tímto prostředím musela být ovlivněna velká část prostoru náměstí (Kvítková 2001).

Kaple sv. Mikuláše, filiální ke sv. Jakubu vystavěnému mezi léty 1201 až 1222, byla postavena někdy před rokem 1231. O této události podává zprávu listina z roku 1231, ve které bylo potvrzeno, že kaple pro románské obyvatelstvo nemá mít křesť, pohřby ani farní právo. O lokalizaci kaple se text listiny z roku 1231 nezmiňuje (CDB III, s.13, č. 14). Do 16. století nejsou z písemných pramenů známy žádné zmínky o stavebních úpravách kaple, později kostela. Až k roku 1588, kdy byl kostel upraven a roku 1595, kdy jej doplnila renesanční věž (sanktusník). Z tohoto období je známé i první částečné zobrazení sv. Mikuláše na známé Willenbergově vedutě z r. 1593. V letech 1645 – 1648 sloužil kostel kapucínům, jejichž předměstský klášter byl při švédském obléhání města zničen. Kapucíni zde provozovali hospic. Roku 1655 byl kostel s bizarní přístavbou městské váhy a sousedící strážnicí obnoven. Roku 1726 byl kostel obnoven především brněnskými obchodníky, kteří ctili sv. Mikuláše jako svého patrona. Roku 1740 byly v Brně zřízeny císařské sklady na kopecké zboží, čímž se městská váha při kostele stala téměř zbytečnou. Roku 1760 byl kostel zbarokizován Františkem Antonínem Grimmem. V roce 1786 byl kostel sv. Mikuláše zavřen, o rok později pak byl předán vojenské správě jako skladiště. V následujícím století stavba zvolna chátrala, roku 1870 byl zbořen kostel a následujícího roku byla zbořena i strážnice a kramářské domky na náměstí (viz Dřimal 1969, 40, 41, 72, 75, 80, 83, 92-94, 99, 133 a 206; Kuča 2000, 289). Prostor kostela byl zasažen čtyřmi leteckými pumami při náletu taktického letectva USA AF dne 19.12.1944 (Rajlich 1997; Merta 2001c, 59-63).



Obr. 15. Náměstí Svobody - „Kostel sv. Mikuláše (A204/2000), kolemjdoucí sledují informační tabuli umístěnou za hrazením zkoumané plochy. Náměstí Svobody - „St. Nikolaus Kirche“ (A204/2000), die Vorbeigehenden schauen die Informationstafel hinter der umzäunten Grabungsfläche an.

Výzkum kostela sv. Mikuláše byl realizován ve dvou na sebe bezprostředně navazujících etapách. První etapa archeologického výzkumu byla zaměřena na snížení vytýčené plochy o celkovém rozsahu 460 m² na úroveň archeologických situací a odhalení předpokládaných korun zdiva kostela a městské váhy. Po snížení terénu na požadovanou úroveň (jednalo se o 0,4 až 0,6 m dlažby náměstí, jejího betonového podkladu a recentních navážek) byla celá plocha pečlivě začištěna a kresebně, písemně a fotograficky zdokumentována. Druhá etapa spočívala v položení sond řešících základní stratigrafické situace v místě a bezprostředním okolí odkrytých základů kostela:

Sonda 1 položená v severozápadním koutě východní plochy o rozměrech 1,3 x 1,3 m, vedená až na podloží, zaměřená na získání stratigrafické situace v tomto místě.

Sonda 2 ve východní části plochy o rozměrech 2,3 x 2,3 m a hloubce 0,8 m, která se zastavila na kamenném zpevnění terénu.

Sonda 3 vedená sever - jih podél kolejiště o rozměrech 8,5 x 1,5 m k ověření stratigrafických vztahů jednotlivých staveb a získání reliéfu terénu v předlokačním období. Sonda dosahovala hloubky asi 1 m, pouze v severní části byla prohloubena až na rostlý terén.

Sonda 4 vyklizení suti ze severnějšího kráteru po bombě v presbytáři kostela při vítězném oblouku a plošné dozkoumání odkrytých situací na podloží. Sonda měla rozměry 6,5 x 3 m a dosahovala hloubky 2,5 m.

Sonda 5 v prostoru městské váhy k ověření stavebního vývoje tohoto objektu se zaměřila na vyklizení části sklepa severně presbytáře kostela.

Sonda 6 při severním okraji východní zkoumané plochy o rozměrech 3,2 x 1,2 m měla vyřešit situaci v severovýchodním rohu městské váhy

V neporušené části zkoumané plochy byly po odstranění recentních úprav a navážek zachyceny archeologické situace spadající do druhé poloviny 13. a začátku 14. století a situace související s výstavbou kostela na sklonku téhož období.

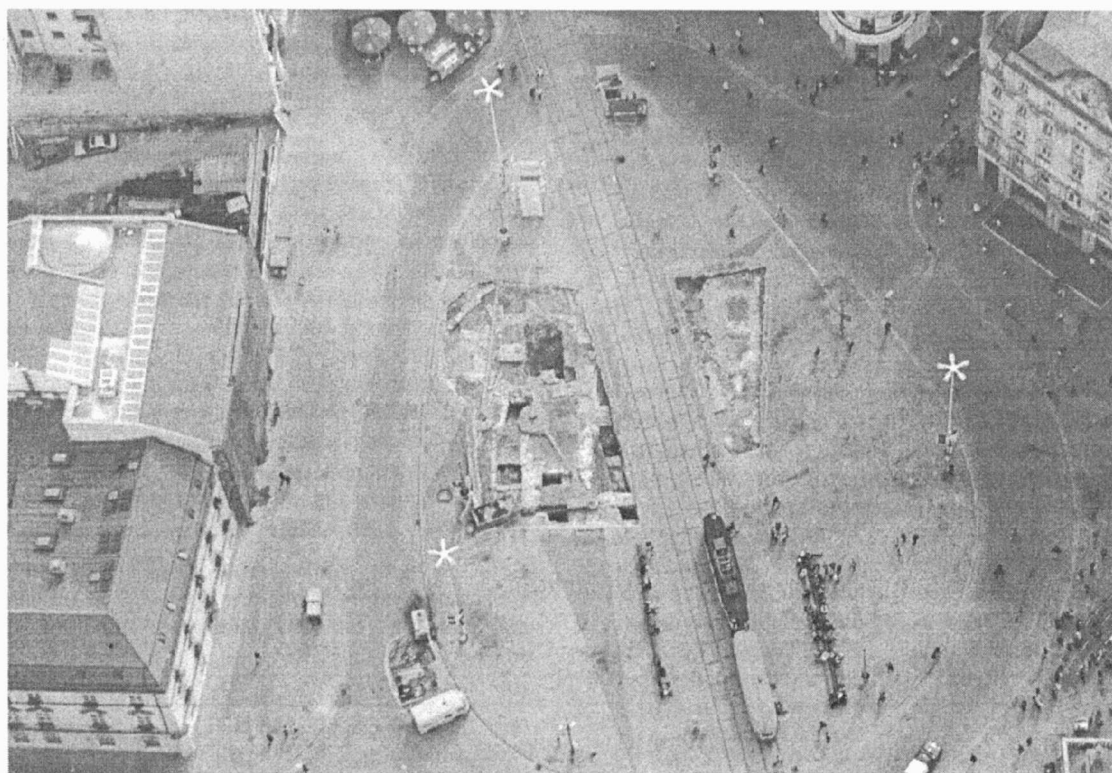
Ze stavby kostela sv. Mikuláše byla ve východně situované ploše odkryta podstatná část presbytáře se základy triumfálního oblouku, na západní straně kolejiště pak západní průčelí stavby. Loď zůstala skryta pod kolejovým svrškem. Pětiboký presbytář byl opatřen šesti opěráky, nadzemní

architektonická situace je patrná z historických fotografií.

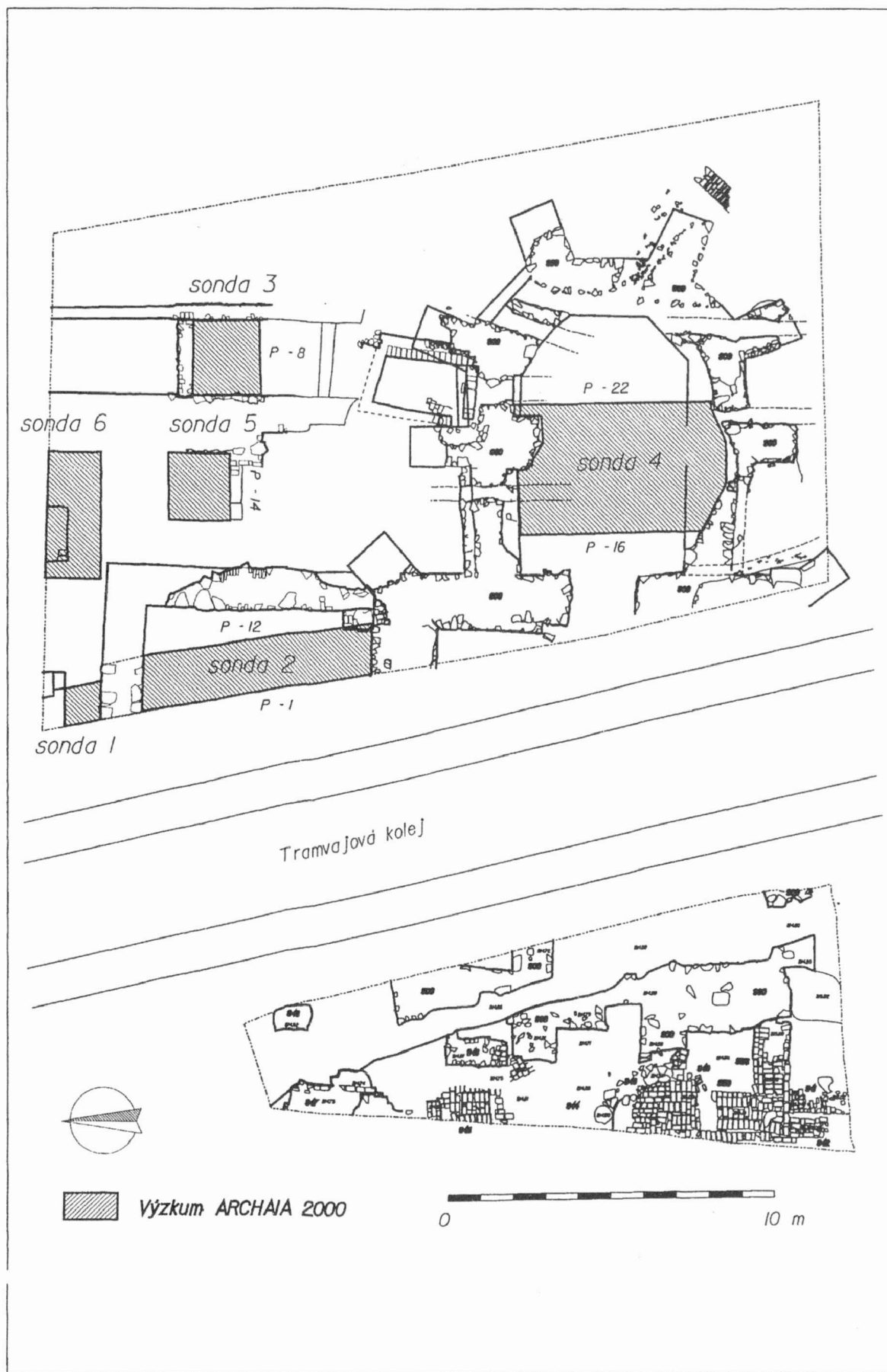
Z odhaleného půdorysu jednoznačně vyplývá, že stavební vývoj kostela se odehrával ve dvou časových horizontech. Vrcholně středověká (3. třetina 13. století, pravděpodobně období vlády krále Václava II.) loď s presbytářem zůstala nepřestavěna až do zániku, v baroku pak bylo přistavěno západní průčelí s věží. Tyto závěry vychází ze získané stratigrafické situace při severovýchodní zdi lodi, dokládá je použitá technologie zdiva a v neposlední řadě kunsthistorické analogie. Nepotvrđilo se tak předpokládané stáří věže tradované do období renesance (v pramenech zmiňovaná výstavba a opravy se pravděpodobně týkaly sanktusníku), případně gotiky. Stavba není tou, o které se zmiňují písemné prameny k roku 1231 (CDB III, s.13, č. 14).

V prostoru presbytáře kostela byly rozeznány tři výrazné sídlištní horizonty:

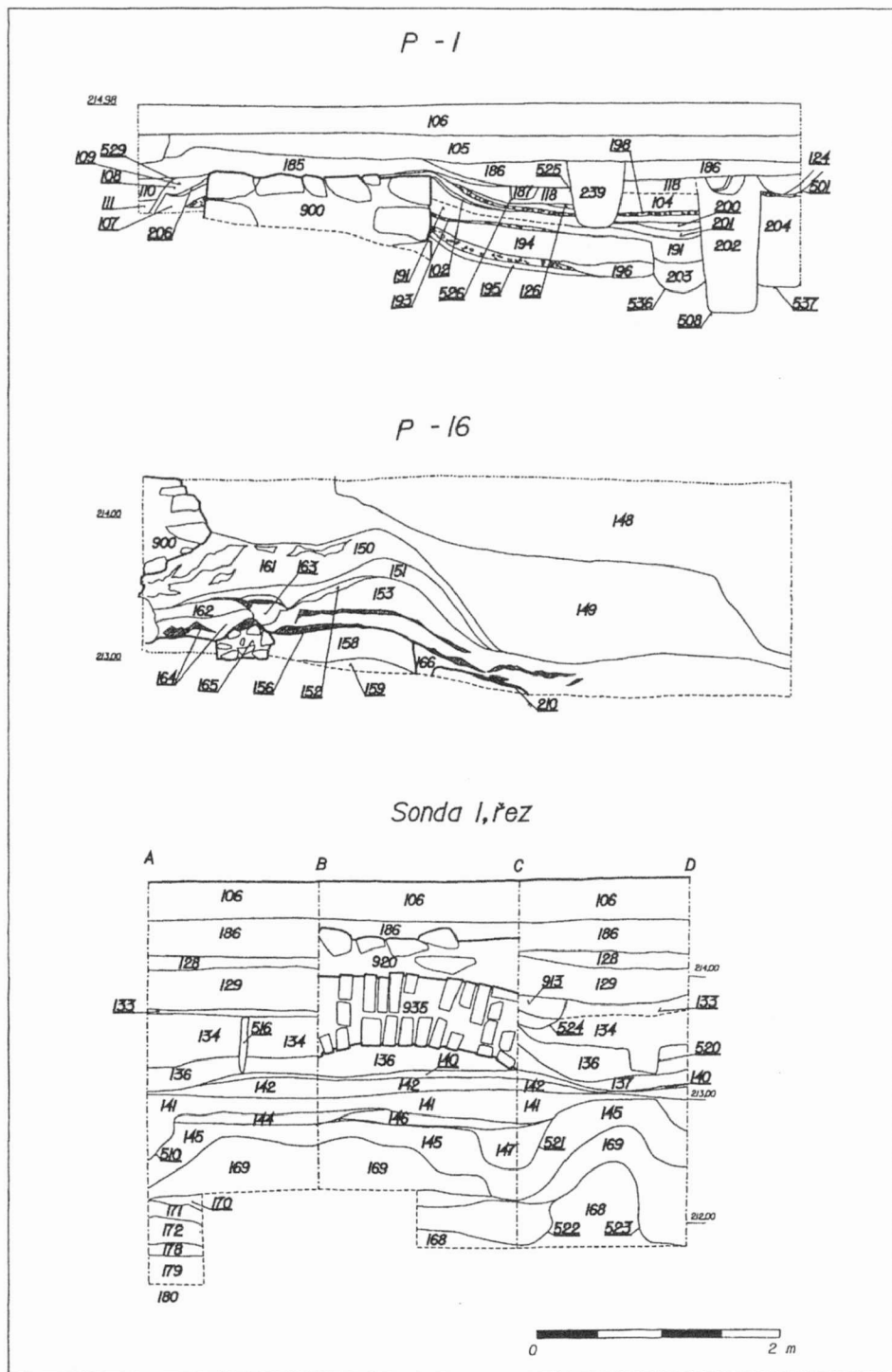
Nejstarší sídlištní horizont reprezentuje část okrsku technických zařízení, pravděpodobně železářského charakteru se zahloubenými objekty, datovanými keramickým materiálem ke konci 12. století (Winkler - Stránský 2000). V nedlouhém časovém odstupu, po zániku těchto zařízení, následovala nadzemní stavba dřevěné konstrukce, založená na kamenných základech. Její zánik v první třetině 13. století opět dokládají nálezy fragmentů



Obr. 16. Náměstí Svobody - „Kostel sv. Mikuláše (A204/2000), pohled na zkoumanou plochu. Náměstí Svobody - „St. Nikolaus Kirche“ (A204/2000), Blick auf die Grabungsfläche.



Obr. 17. Náměstí Svobody - „Kostel sv. Mikuláše (A204/2000), půdorys základů kostela sv. Mikuláše s přístavbou městské váhy, situování jednotlivých sond.
Náměstí Svobody - „St. Nikolaus Kirche“ (A204/2000), Grundriss der Fundamente der St. Nikolaus Kirche mit Anbau der Stadtwaage, Lage der einzelnen Sondagen.



Obr. 18. Náměstí Svobody - „Kostel sv. Mikuláše (A204/2000). Řez P1, s.j. 900 - základové zdivo presbytáře kostela, s.j. 198 - štětová úprava povrchu náměstí z první poloviny 14. století. Řez P16 v presbytáři kostela, s.j. 900 - základové zdivo presbytáře kostela, s.j. - 150 nejsvrchnější úroveň dorovnávek z období před výstavbou kostela, s.j. - 165 základová zídka objektu z počátku 13. stol., s.j. - 210 povrch zkulturněného půd. typu z počátku 13. stol.. S1-řez, 133 štětová úprava náměstí z období kol. r. 1300, 180 úroveň zkulturněného podloží z první pol. 13. stol.

Náměstí Svobody - „St. Nikolaus Kirche“. Oben Schnitt P-1, 900 – Grundmauerwerk des Presbyteriums der Kirche, 198 – Schotterpflaster des Marktes aus der ersten Hälfte des 14. Jahrhunderts. In der Mitte Schnitt P-16 im Presbyterium der Kirche, 900 - Grundmauerwerk des Presbyteriums, 150 – das höchste Niveau der Aufschüttungen aus der Zeit vor dem Aufbau der Kirche, 165 – Grundmauer des Objektes aus dem Beginn des 13. Jahrhunderts, 210 – Oberfläche des kulturellen Bodentypus aus dem Anfang des 13. Jahrhunderts. Unten Sondage 1, Schnitt A - D, 133 Schotterpflaster aus der Zeit um 1300, 180 Niveau der kultivierten Oberfläche des natürlichen Untergrundes aus der ersten Hälfte des 13. Jahrhunderts.

keramiky. Třetí horizont, předcházející stavbu kostela sv. Mikuláše, pak dokládá v severovýchodní části presbytáře odkrytý fragment nadzemní dřevohliněné stavby. Jednalo se snad o dům (?) z období lokace města, který zanikl při požáru po polovině 13. století.

Ze stavby městské váhy bylo výzkumem odkryto téměř celé východní křídlo, východní část předpokládaného nádvoří (dvorany) a část západního křídla, které navazovalo na západní průčelí kostela. Základy východního křídla byly značně poničeny krátery bomb a výkopy inženýrských sítí, nicméně půdorys i vývoj objektu lze celkem spolehlivě rekonstruovat. Stavba městské váhy byla převážně nepodsklepená, budovaná na systému cihelných základových pasů rozepřených mezi mohutné kamenné pilíře založené na podloží. Síla zdí se pohybovala od 1,3 m u obvodových po 1,0 m u příček. Tomuto stavu se vymyká pouze renesanční sklep z první fáze výstavby váhy situovaný při východní zdi objektu, jeho zánik lze na základě nálezu dvou mincí pocházejících ze zásypu datovat ke sklonku 16. století, do doby vlády císaře Rudolfa II. Ze stejného období pak pochází i konstrukce dřevěné podlahy vnitřního prostoru objektu, což dokládá keramický materiál získaný ze zásypu trémových žlabů.

Kolem kostela a městské váhy pak byl někdy v druhé polovině 18. století vybudován věnc krámků, jejichž kamenné, či cihlové základy byly na východní straně obou staveb zachyceny. Mocnost základů těchto staveb se pohybovala okolo 0,5 m.

Na základě nových archeologických nálezů lze konstatovat tři zásadní poznatky:

1) archeologické situace z období středověku jsou v prostoru náměstí zachovány v téměř nenarušené podobě (také Merta - Peška 2000). Což je pro území historického jádra Brna zcela výjimečné (podobná situace je v současnosti dokumentována pouze na Dominikánském náměstí, Zelném trhu, Jakubském náměstí a tzv. Římském náměstí - ulice Františkánská). Tato výjimečnost je zapříčiněna zejména malou stavební aktivitou na náměstí v novověku. Což je výrazný rozdíl oproti ostatním městským parcelám, jež často prošly rozmanitým stavebním vývojem, který množství archeologických nálezů nenávratně zničil a archeologické situace jsou zde zachovány pouze ve fragmentech.

2) typ archeologických situací (nález hutnického areálu, dlažby atd.) odhalených zjišťovacím výzkumem, vybočuje z řady archeologických situací zkoumaných na městských parcelách. Příčinu musíme hledat v životě středověkého města, který měl svá pravidla a některé typy činností (např. zpracování železa, vápna - případy z Dominikánského a Římského nám.) vykazoval za své hradby nebo do prostoru veřejných prostranství.

Podobně je to např. s dlažbou, korytem potoka, kupeckými krámy či městským pranýřem, které běžně nenalezneme na žádné z městských parcel. Jelikož dosavadní výzkum zasáhl pouze zlomek prostoru náměstí, není důvod nepředpokládat, že budou následovat i další výjimečné situace, podobně jako je tomu v Olomouci, Praze nebo polské Vratslavi.

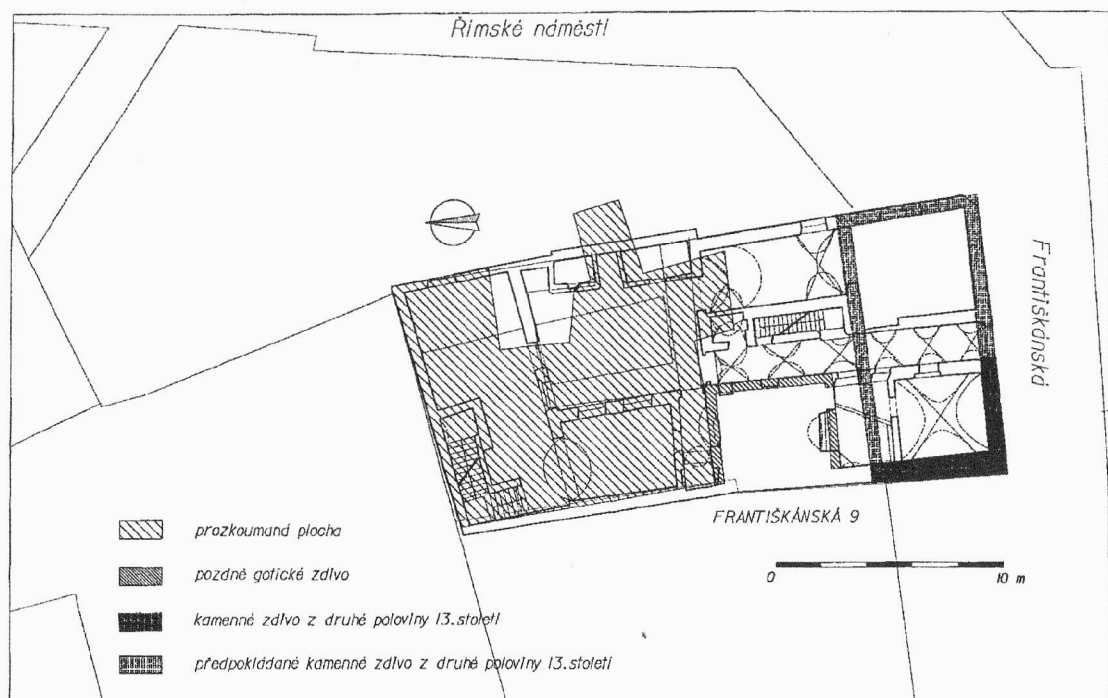
3) zjišťovacím archeologickým výzkumem byla odhalena i středověká zástavba, která není známá ani z písemných pramenů a jejíž vznik můžeme zasadit do 13. století. Písemné prameny nám totiž velice mlhavě podávají informace až o zástavbě náměstí od poloviny 14. století, veduty a rytiny až od 17. století. Je tedy velice pravděpodobné, že původní zástavba náměstí se odlišovala od stavu, který je zachycen na plánu stabilního katastru z roku 1825. Archeologickým výzkumem mohou být tedy odkryty základy dnes zcela neznámé měšťanské historické zástavby.

Františkánská 9, parc.č. 217 [akce A224 /2000]

Dokončením demolice objektu Františkánská 9 v srpnu 2000 byl vyvolán hloubkový stavebně-historický průzkum a archeologický dohled (Merta - Peška - Sadílek 2001). Dokumentace byla prováděna bez zajištění finančních prostředků od stávajícího majitele.

Dnes již neexistující dům na ulici Františkánské 9 představoval až do své totální likvidace zcela výjimečný prvek, neboť byl ve své podstatě posledním dochovaným reliktem zástavby středověké brněnské židovské čtvrti, který až do současnosti dotvářel přirozenou historickou atmosféru tzv. Římského náměstí. Základní stavební charakteristikou a vývojem budovy se již v roce 1973 zabývala v rámci asanačního plánu historického jádra města L. Koběrská. Výsledky jejího průzkumu mají však pouze značně informativní charakter (Koběrská 1973, 94). Objekt byl ještě před svou demolicí stavebně-historicky zhodnocen J. O. Eliášem v roce 1986. Jednalo se o běžný stavebně historický průzkum s excerpací historických pramenů, takže některé architektonické detaily a dispozice domu nemohly být ani rozpoznány a tedy zohledněny v případném budoucím stavebním povolení (Eliáš 1986). Hloubkový průzkum (po sejmutí omítek v interiéru), jež měl být proveden před celkovou přestavbou objektu byl v rámci omezených možností realizován až v průběhu demolice v rámci archeologických výzkumů v 90. letech.

V letech 1990 a 1991 provedli pracovníci AÚ ČSAV Brno první a druhou etapu záchranného archeologického výzkumu v prostoru severní části parcely. V tomto období bylo strženo patro a část východního křídla domu. Výzkum zachytil zvrstvení ze 13. až 16. století, několik jam a odpadních jímek ze 14. až 17. století zahloubených do půdního



Obr. 19. Františkánská 9 (A224/2000), půdorys 1 NP.
Františkánská Str. 9 (A224/2000), Grundriss des Erdgeschosses.

typu. V rámci výzkumu byla pořízena fotografická i kresebná dokumentace některých částí objektu (zvláště novověké pekařské pece) a byly dokumentovány tři sondy v jeho interiéru. První ze sond byla situována v JZ rohu interiéru domu při čelním traktu stavby. Zachytila kamenné rohové zdivo a mocný zásyp z období 14./15. století. Druhá sonda byla položena v JV rohu interiéru domu při čelním traktu a zachytila téměř identickou situaci. Třetí sonda, při severní stěně střední prostory domu (ústí pekařské pece), odhalila zazděný fragment gotického portálu. Archeologický výzkum byl v roce 1991 přerušen vzhledem k neujasněným majetkoprávním vztahům na parcele, v jejichž důsledku dosavadní investor zcela ukončil práce. Nálezová zpráva z této etapy nebyla pro nedostatek finančních prostředků zpracována (Himmelová - Procházka 1993, 101; Himmelová - Kundera - Procházka - Unger 1993, 85; Kundera - Procházka 1990/1991). V následujících letech nezastřešený objekt rychle chátral.

Spolu s investičním záměrem nového majitele parcely byla v roce 1994 zahájena nová etapa záchranného archeologického výzkumu, která plošně navázala na prostor zkoumaný v letech 1990 a 1991. Stavební záměr počítal se začleněním části objektu do novostavby. Výzkum, který prováděli pracovníci ÚAPP Brno přinesl řadu nových poznatků. Kromě středověkých zvrstvení a několika odpadních jámeček ze 14. až 16. století byly na parcele odkryty i dvě zajímavé aktivity, jež lze časově zasadit do 1. pol. 13. století. Jednalo se o výrobní objekt z nízkých nepálených (?) cihel a stratigra-

ficky současný palisádový žlábek s orientací SV – JZ, o dochované délce 2 m, šířce 0,6 m a hloubce až 1,2 m překrytý souvrstvím ze 14. století. Nejstarší osídlení na parcele reprezentují jámy a fragmentárně dochovaná vrstva s keramikou z počátku 13. století. V rámci výzkumu byla pořízena fotografická a kresebná dokumentace dalších zachovaných částí tehdy ještě stojící ruiny domu (Procházka 1994; Procházka 1997b, 184 – 190; Procházka 2000b, 52-55). Přestože měl být záchranný výzkum původně proveden v prostoru celé parcely, vzhledem k opětovnému krachu investičního záměru byla dozkoumána pouze její severní polovina. Ani z této fáze výzkumu nebyla pro nedostatek finančních prostředků vypracována nálezová zpráva. Torzo domu dále chátralo a parcela pustla, v této době se jednalo již pouze o přízemí západní části včetně unikátní pekařské pece a prostory sklepů.

V roce 2000 se tragický osud objektu Františkánská 9 definitivně završil. V měsících červenci a srpnu byly rozebrány zbylé nadzemní prostory včetně cenných gotických architektonických detailů a unikátní klasicistní (?) pekařské pece. Část sklepních prostor byla zcela zasypana (zničena?). Průběh demolice a odhalené zděné konstrukce s architektonickými detaily byly postupně fotograficky a kresebně dokumentovány pracovníky společnosti Archaia. Záměrem nového majitele bylo srovnání plochy parcely, která prozatím slouží jako parkoviště.

Cílem doposud posledního záchranného výzkumu bylo získat pokud možno co nejvíce kre-



Obr. 20. Františkánská 9 (A224/2000), pohled od severu na demolovanou část domu při uliční čáře.

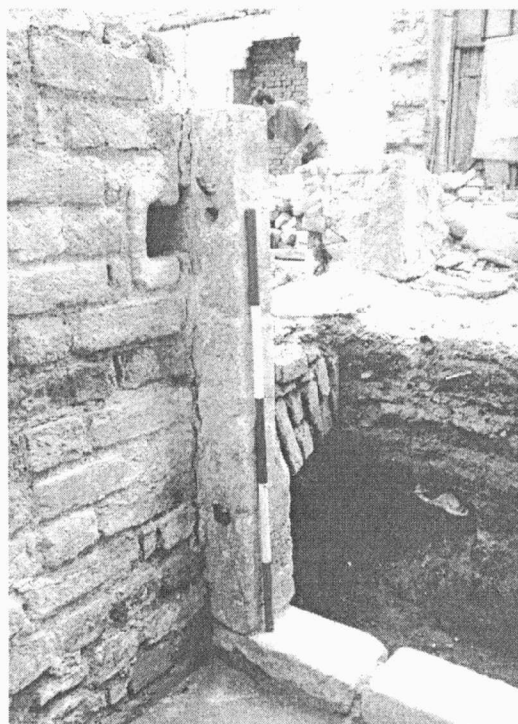
Františkánská Str. 9 (A224/2000),
Blick vom Norden auf den demolierten
Teil des Hauses bei der Straßenlinie.

sebné a fotografické dokumentace, jako jediného dokladu zachycujícího původní dnes již zaniklé části objektu. Celkem bylo pořizeno 113 fotografií. Důkladněji se výzkum soustředil zvláště na dokumentaci téměř poloviny pozdněgotického lomeného portálu v prvotní poloze zachycené sondou v roce 1990. Portálek měl široké okosení, v dolní části pravouhle zalomené. Ve východní vnitřní stěně přilehlé místnosti byla při střední části portálu zazděna i kamenná kapsa závory. Dolní partie portálu s kamenným prahem se nacházely pod úrovní stávající podlahy. Pod prahem pokračovalo pozdně gotické zdivo dále k západu a napojovalo se na protilehlý izolovaný blok. Tato zjištění byla učiněna obnovením sondy z roku 1990 a jejím rozšířením cca o 1 m severním směrem. Jednalo se o unikátní a původní architektonický detail. I přes doporučení Památkového ústavu v Brně zachovat portál v původní poloze, byl novým majitelem bezohledně zničen a vyvezen na „skládku“.

Přes dosavadní publikované interpretace bylo rozbořením stavebních konstrukcí objektu zjištěno dochování podstatných částí gotického stáří. Zároveň byl do značné míry pozměněn a upřesněn jeho stavební vývoj, který bude předmětem samostatné studie. Dochované konstrukce, zejména lomové zdivo na západě a jihu, dovolují vymezit

nejstarší zjištěné jádro zděné stavby, omezující se pravděpodobně na plochu předních dvou místností západního traktu spolu s přilehlým úsekem chodby. Jak ukázaly sondy situované při čelním traktu objektu v roce 1990 a obnovené v roce 2000, čelo jižní gotické stěny se nacházelo o více než půl metru hlouběji v ploše parcely. Vzhledem k zahloubení zdiva (2,8 m pod okolní terén) a lícování vnitřní stěny, lze s jistotou usuzovat, že se jedná o zasypaný kamenný sklep původně opatřený plochým trámovým stropem. V odborné literatuře je někdy mylně interpretován jako suterén dřevohlinitého domu porušený gotickým zdivem (Himmelová - Procházka 1993, 101). Na základě analogických situací z Brna můžeme vznik patrně jednoprostorové stavby rámcově zasadit do 13., případně počátku 14. století. Zánik sklepa (i původní stavby ?) lze pomocí keramiky ze zásypu zasadit někdy do druhé poloviny 14. století. Poloha předpokládané severní a východní obvodové zdi jádra nebyla dosud spolehlivě zjištěna. K upřesnění, případně k ztotožnění s průběhem pozdějších konstrukcí, je nutný archeologický výzkum v přední části parcely.

I když by se mohlo zdát, že demolicí nadzemní části byl zničen celý objekt Františkánská 9 se všemi architektonickými detaily, dodnes tomu tak není. Prozatím jsou zachovány známé převážně barokní sklepní části objektu, dnes zasypané sta-



Obr. 21. Františkánská 9 (A224/2000), pohled od sz. na východní část gotického portálu s kapsou pro závoru.
Františkánská Str. 9 (A224/2000),
Blick vom Nordwesten auf den
östlichen Teil des gotischen Portals
mit dem Türriegelloch.

vební suti. Patrně nejcenější odhalenou stavební konstrukcí na parcele je zasypaný kamenný suterén ze 13. případně 1. poloviny 14. století. Náleзовá situace v sondách z roku 1990 dovoluje předpokládat, že je sklep zachován v celém původním půdorysu, případně v jeho větší části a měl by být v budoucnu začleněn do nového objektu. Současný majitel na několika místech v přední části parcely narušil bez archeologického dohledu terén zejména sanací přiléhající zdi sousední parcely 218 a hloubením patek pro billboardy. Tyto situace nebyly dokumentovány.

Smetanova – „Tyršův sad“, parc.č. 1382 [akce A257/2000]

V souvislosti s realizací vodovodní přípojky v prostoru Tyršova sadu byl uskutečněn archeologický dohled nad výkopovými pracemi (Sadílek 2000d). Zkoumaná plocha se nalézá v sousedství domu Smetanova 19.

Terénní práce v prostoru Tyršova sadu se omezily na dokumentaci výkopu sondy o plošných rozměrech cca 1,5 x 2 metry a hloubce 2,0 až 2,5 metru. Pod půdním krytem byl zjištěno rostlé sprašové podloží. Výkop porušil do podloží zahloubenou dvojici hrobů, náležejících k zrušenému městskému hřbitovu. Poloha hřbitova existujícího zde od konce 18. století do závěru 19. století, kdy byl zbudován nový v poloze dnešního Ústředního hřbitova, je známa z historické plánové dokumentace. Není z ní však příliš zřejmý jeho rozsah? Archivní plánové materiály jej umísťují do prostoru dnešního Tyršova sadu a severněji umístěných budov Střední průmyslové školy elektrotechnické a sportovní haly při ulici Kounicově.

Charakter hřbitova nedávno názorně ukázal archeologický výzkum, realizovaný na ploše v sousedství objektu VUT, která se nachází v nevelké vzdálenosti jižně od zkoumané sondy (Merta 1999a; Merta – Peška – Procházka – Sadílek 2000, 54-55).

Polní ulice – „Nemocnice Milosrdných bratří“, parc.č. 424 [akce A292/2000]

V průběhu měsíce prosince 2000 byl v souvislosti s realizací přeložky inženýrských sítí v areálu Nemocnice Milosrdných bratří prováděn záchranný archeologický dohled, jež byl zaměřen na zčásti zastavěnou plochu zahrady severně od budov nemocnice (Sadílek 2001).

Terénní práce byly realizovány ve dvou úsecích: na dvorku při jižní nemocniční budově severovýchodně od objektu někdejšího kláštera a severně od této polohy při říčním korytu. Nutnost dohledu byla vyvolána zejména existencí intenzivního staršího osídlení již z období halštatu a následně od období mladohradištního do současnosti

(Zapletalová 1999; Matějčková 2000, 153). Na toto místo je rovněž kladen tzv. „kamenný dvůr“ královny Elišky Rejčky, náležející roku 1330 klášteru. Za těchto podmínek bylo předpokládáno zjištění osídlení rovněž i v ploše nemocničního dvora.

Jižní úsek výkopu dlouhý 9 metrů, položený na zvýšené terase v těsné blízkosti hlavní nemocniční budovy, byl vyhlouben cca 4,5 metru pod současnou úroveň dvora. Pod asi metrovou vrstvou recentního odpadu (s.j. 100) byl zjištěn rovněž asi metr mocný půdní typ (s.j. 101), narušený tělesem teplovodu. V úrovni 2 metry pod terénem navazovalo na půdní typ původní sprašové podloží (s.j. 102) nacházející se v nadmořské výšce 202,2. Do něj byly v severním úseku výkopu zahloubeny blíže neinterpretovatelné mělké jámy (s.j. 104, 105), vyplněné šedohnědou prachovou hlínou. Vzhledem k nálezům hrobové jámy středověkého původu při severovýchodním nároží areálu kláštera v roce 1999 nelze vyloučit hrobový původ zjištěných výkopů (Matějčková 2000, 153). Cca 1,5 metru vysoká sprašová vrstva nasedala v hloubce 3,5 metru na mírně zahliněné šterkopískové náplavy (s.j. 103).

Severní, 20 metrů dlouhý díl výkopu, umístěný na okraji říční terasy severně od předešlého a situovaný ve směru východ - západ, sahal pouze do hloubky 2,2 metru. Pod recentními zápsy výkop zachytil horizont středně hnědé písčité hlíny (s.j. 107), sahající do hloubky 1,5 metru a pod ním uloženou 0,4 metru vysokou vrstvu jemného říčního písku (s.j. 108), který nasedal na šterkovou terasu (s.j. 109).

Prameny:

(Nové nálezové zprávy a terénní dokumentace z let 1999 a 2000)

Kováčik, P. 1999: Blok 29, Terénní dokumentace uložená v archívu brněnského pracoviště společnosti Archaia .

Kováčik, P. – Merta, D. – Peška, M. 2000: Kolektor Orlí, Minoritská, Františkánská. Terénní dokumentace uložená v archívu brněnského pracoviště společnosti Archaia .

Merta, D. 2001a: Rekonstrukce objektu na Moravském náměstí č. 2 v Brně. NZ Archaia č.j. 9/01, uložená v archívu brněnského pracoviště.

Merta, D. 2001b: Brno, kostel sv Mikuláše. NZ Archaia č.j. 6/01, uložená v archívu brněnského pracoviště.

Merta, D. - Peška, M. 2000: Blok 48. Terénní dokumentace uložená v archívu brněnského pracoviště společnosti Archaia .

Merta, D. - Peška, M. - Sadílek, J. 2000a: Blok 50. Terénní dokumentace uložená v archívu brněnského pracoviště společnosti Archaia .

- Merta, D. - Peška, M. - Sadílek, J. 2000b: Blok 20 - Dominikánské náměstí - havárie. Terénní dokumentace uložená v archívu brněnského pracoviště společnosti Archaia .
- Merta, D. - Peška, M. - Sadílek, J. 2001: Františkánská 9 – dokumentace a stavební vývoj torza budovy, NZ Archaia č.j. 17/01, uložena v archívu brněnského pracoviště.
- Merta, D. - Peška, M. - Sadílek, J. – Zapletalová, D. – Zúbek, A. 2000: Obchodní galerie Velký špalíček. Terénní dokumentace uložená v archívu brněnského pracoviště společnosti Archaia .
- Peška, M. 2000: Brno, Blok 31. NZ Archaia č.j. 8/00, uložena v archívu brněnského pracoviště.
- Peška, M. 2000b: Dům pánů z Lipé. Terénní dokumentace uložená v archívu brněnského pracoviště společnosti Archaia .
- Peška, M. 2001a: Brno, Benešova 10, VZP. NZ Archaia č.j. 5/01, uložena v archívu brněnského pracoviště.
- Peška, M. 2001b: Brno, Blok 42. NZ Archaia č.j. 22/00, uložena v archívu brněnského pracoviště.
- Procházka, R. 2000a: Brno - Masarykova č. 25 - přístavba dvorního traktu. NZ Archaia č.j. 18/00, uložena v archívu brněnského pracoviště.
- Sadílek, J. 2000a: Brno, Královo Pole - kostel Nejsvětější Trojice. NZ Archaia č.j. 6/00, uložena v archívu brněnského pracoviště.
- Sadílek, J. 2000b: Brno - Cejl 43. NZ Archaia č.j. 7/00, uložena v archívu brněnského pracoviště.
- Sadílek, J. 2000c: Brno - Měniňská č.o. 4. NZ Archaia č.j. 14/00, uložena v archívu brněnského pracoviště.
- Sadílek, J. 2000d: Brno, Tyršův sad. NZ Archaia č.j. 20/00, uložena v archívu brněnského pracoviště.
- Sadílek, J. 2001: Brno - Nemocnice Milosrdných bratří, přeložky inženýrských sítí. NZ Archaia č.j. 1/01, uložena v archívu brněnského pracoviště.
- Ostatní prameny:**
- Eliáš, J. O. 1986: Brno, Františkánská 9. Stavebně historický průzkum – rukopis, Brno.
- Havra, J. 1744: Dějiny starobylého a přeslavného kláštera sv. Tomáše apoštola v Brně na Moravě, které podle nejstarších a původních rukopisů archívu téhož kláštera a podle roků sestavil Otec Jeronym Havra, Čech z Vltavského Týna, profes řádu poustevníků sv. Otce Augustina v Brně u sv. Tomáše apoštola, toho času archivář, dne 1. dubna 1744, přepis originálu, archiv Muzea města Brna.
- Himmelová, Z. 1992: Jakubská 5. NZ ARÚ ČAV v Brně č.j. 1156/92.
- Koběřská, L. 1973: Brno – asanační plán historického jádra města. Stavebně historický průzkum objektů uměleckopamátkového významu – rukopis, Brno.
- Kováčik, P. – Votínský, J. v tisku: Nálezy středověkých barviv z Brna, *Archaeologia historica* 26.
- Kundera, L. – Procházka, R. 1990/1991: Terénní dokumentace z výzkumu uložena pod kódem AU008/90 v archívu brněnského pracoviště společnosti Archaia .
- Kvítková, L. 2001: Rekonstrukce paleoprostředí v prostoru náměstí Svobody v Brně. Nepublik. zpráva uložena v NZ Archaia č.j. 6/01.
- Merta, D. 1997: Brno, Dominikánská č. 9. NZ ÚAPPB č.j. 57/97.
- Merta, D. 1998: Brno, Velký špalíček, Starobrněnská. NZ ÚAPPB č.j. 105/99, kopie Archaia č.j. 17/99.
- Merta, D. 1999a: Brno, Antonínská garáže. NZ Archaia č.j. 32/99, uložena v archívu brněnského pracoviště.
- Merta, D. – Peška, M. 1997: Brno – Mečová 6, etapa II. NZ ÚAPPB č.j. 55/97.
- Peška, M. 1999: Brno, rekonstrukce ulic Františkánská a Josefská. NZ Archaia č.j. 33/99, uložena v archívu brněnského pracoviště.
- Procházka, R. 1992: Brno, Veselá 12. NZ ARÚ ČAV v Brně č.j. 1477/92.
- Procházka, R. 1994: Františkánská 9. Terénní dokumentace z výzkumu uložena pod kódem UB067/94 v archívu brněnského pracoviště společnosti Archaia .
- Procházka, R. 1997a: BRNO – Orlí ul., blok 23. NZ Archaia č.j. 15/97, uložena v archívu brněnského pracoviště.
- Procházka, R. 1998a: Brno, Masarykova ulice, rekonstrukce vozovky. NZ Archaia č.j. 11/98, uložena v archívu brněnského pracoviště.
- Procházka, R. 1998b: Římské nám. – sondy. NZ Archaia č.j. 5/98, uložena v archívu brněnského pracoviště.

- Sadílek, J. 1999: Brno – Benešova č. 10. NZ Archaia č.j. 8/99, uložena v archívu brněnského pracoviště.
- Šedo, O. 1996: Brno – Mečová 6, část I, prostor dvora. NZ ÚAPPB č.j. 109/96.
- Winkler, Z. – Stránský, K. 2000: Analýza železářských strusek z lokality Brno – náměstí Svobody. Nepublik. zpráva uložena v NZ Archaia č.j. 6/01.
- Zatloukal, R. 1997: Brno, Starobrněnská 10. NZ ÚAPPB č.j. 42/97.
- Zapletalová, D. 1999: Brno, klášter Milosrdných bratří. NZ Archaia č.j. 5/99, uložena v archívu brněnského pracoviště.
- Literatura:**
- Čáda, F. 1950: Plány stavebního vývoje města Brna v letech kolem 1230-1914, Městské muzeum v Brně, Technický referát ÚNV v Brně.
- Dřímál, I. a kol. 1970: Dějiny Brna I a II, Brno.
- Hálová - Jahodová, C. 1971: Brno, dílo přírody, člověka a dějin, Brno.
- Himmelová, Z. – Kundera, L. – Procházka, R. – Unger, J. 1993: Záchrané výzkumy v Brně v roce 1991 (okr. Brno-Město), Přehledy výzkumů 1991, s. 85-88.
- Himmelová, Z. - Procházka, R. 1993: Záchrané výzkumy v Brně v roce 1990 (okr. Brno - město), Přehledy výzkumů 1990, s. 101.
- Jordánková, H. – Sulitková, L. 1991: Zásobování města Brna vodou ve středověku, Vlastivědný věstník moravský 43, s. 304-316.
- Kuča, K. 1996: Města a městečka v Čechách, na Moravě a ve Slezsku. Praha.
- Kuča, K. 2000: Brno, vývoj města, předměstí a připojených vesnic, Praha.
- Matějčíková, A. 2000: Brno (k.ú. Štýřice, okr. Brno-město). Vídeňská ulice. Konvent milosrdných bratří, Přehledy výzkumů 41 (1999), s. 153.
- Merta, D. 1999b: BRNO (okr. Brno – město), Starobrněnská ul. č. 2, 4 – 6, 8, Přehledy výzkumů 40 (1997 – 1998), s. 306 – 309.
- Merta, D. – Peška, M. – Procházka, R. – Sadílek, J. 2000: Předběžné výsledky záchraných archeologických výzkumů v Brně v roce 1999, Přehledy výzkumů 41 (1999), s. 35-61.
- Merta, D. 2001c: USAAF, archeologie a Brno, in: Archeologie technika 12. Zkoumání výrobních objektů a technologií archeologickými metodami. Sborník přednášek z 19. semináře, s. 58-63.
- Novotný, B. 1965: Záchraný zjišťovací výzkum části základů kostela sv. Mikuláše v Brně na náměstí Svobody, Přehledy výzkumů 1964, s. 64 – 66.
- Novotný, B. 1966: Záchraný výzkum základů a okolí zaniklého kostela sv. Mikuláše v Brně, Přehledy výzkumů 1965, s. 77 – 79.
- Novotný, B. 1967: Výzkum zaniklého kostela Sv. Mikuláše na náměstí Svobody v Brně, Přehledy výzkumů 1966, s. 57.
- Procházka, R. 1988: Archeologické prameny ke středověkému Brnu (z nových výzkumů 1983-1987), Archaeologia historica 13, s. 83-96.
- Procházka, R. 1990: Záchrané výzkumy v Brně v roce 1987 (okr. Brno - město), Přehledy výzkumů 1987, s. 85-87.
- Procházka, R. - Himmelová, Z. 1995: Příspěvek k vývoji středověké zástavby tzv. Velkého špalíčku v Brně, Archaeologia historica 20, s. 233 – 245.
- Procházka, R. 1997b: BRNO (okr. Brno-Město). Petrov č.2. Petrov č.8. Panenská ul. - Dominikánská nám. - Panská ul. - nám. Svobody. Františkánská ul. 9. Dvořákova ul. - vozovka. Kobližná ul. - vozovka. Přehledy výzkumů 1993-1994, s. 184 - 190.
- Procházka, R. 2000b: Zrod středověkého města na příkladu Brna (K otázce odrazu společenské změny v archeologických pramenech), in: Mediaevalia archaeologica 2, s. 7-158.
- Rajlich, J. 1997: Mustangy nad Protektorátem, operace britského a amerického letectva nad českými zeměmi a německá obrana, Praha 1997, s. 52, 74 a 86.
- Stuchlíková, J. 1994: Příspěvek k osídlení centra města Brna v době bronzové, Pravěk NŘ 4, s. 155-164.
- Vičar, O. 1964: Místopis Brna v polovici 14. století. (Prostor uvnitř městských hradeb). In: Brno v minulosti a dnes VII, s. 242 - 283.
- Zatloukal, R. 1999: BRNO (okr. Brno – město), Starobrněnská 10, Přehledy výzkumů 39 (1995 – 1996), s. 296.

Resumé:

Block 50, Parzelle Nr. 3, 800, 801/1, 801/3 [Aktion A99/27]

Bisher hat man 13 Sondagen und einige ausgeräumte Kellerräume dokumentiert, bzw. teilweise präpariert. Die einzelnen Sondagen haben vor allem die Reste der Stadtbefestigung entdeckt, als auch Befestigung des Klosters: die Zwingermauer aus der Wende des 13./ 14. Jahrhunderts, Fragmente der

spätgotischen Befestigung des Klosters aus dem Jahre 1480 und Teile des Systems von Kellern und Kasematten der barocken Bastionbefestigung. Unter der Běhounská Straße wurde ein monumentaler Keller ausgeräumt, der etwa 150 m lang war und der in dem ursprünglichen Stadtgraben im Laufe des 18. Jahrhunderts erbaut wurde. An diesen Keller ist dann der gewölbte Stollen der städtischen Wasserleitung angebunden.

Block 42 – Fahrwege der Straßen Česká, Jakubská, Solniční, Parzelle Nr. 548, 566, 575 [Aktion A99/64]

Sondagen in dem Fahrweg der Straßen Solniční, Česká, Jakubská a Rašínova haben wertvolle Informationen über Niveau des ursprünglichen mittelalterlichen Terrains, über Struktur der mittelalterlichen Kommunikationen und über Aktivitäten im Raum zwischen dem inneren Graben und der Stadtmauer. Im Schnitt *G1* wurden Reste eines verschütteten Kalkofens aus der Hälfte des 13. Jahrhunderts ergriffen. Durch die Sondage wurde größerer Teil des in die Sohle vertieften Feuerraumes mit Heizkanalöffnung erfasst. In der Sondage *H3* wurde ein Raum (Keller?) mit Ziegelgewölbe gefunden. Man kann nicht beweisen, ob dieser Raum einen Teil des Kellers von dem anliegenden Haus darstellt, oder ob es sich um einen Teil der Rekonstruktion des Barbakanes des nahen Veselátora handelte. Den Bau kann man in die Renaissancezeit, bzw. Barock datieren.

Block 31 - Fahrwege der Straßen Česká, Středova, Skrytá, Parzelle Nr. 575, 610, 615 [Aktion A99/65]

Sondagen in dem Fahrweg der Straße Skrytá haben die ursprüngliche Straßenlinie der südlichen Straßenseite aufgedeckt. Man hat hier Bauaktivitäten aus dem 13. Jahrhundert erkennen können. Die Straße hat sich bis zum radikalen Umbau am Ende des 19. Jahrhunderts das mittelalterliche Aussehen bewahrt. Es ist gelungen, hier Kommunikationsniveaus aus dem Hoch- und Spätmittelalter zu dokumentieren, die mit Steinpackung verstärkt wurden. In der Středova Straße wurde eine Barockkloake ausgeräumt, die einen interessanten Keramikkomplex enthält. Unweit befand sich ein vertiefter Keller aus demselben Zeitraum.

Block 19 - Dominikaner Platz – „Havarie“, Parzelle Nr. 509 [Aktion A99/67]

Den vorläufigen Ergebnisse, die durch die Sondagen gewonnen wurden, kann man gründliche Bedeutung für die Entwicklung des Raumes des ehemaligen Fischmarktes zuschreiben, vor allem für seine Nordseite. Hier ist es gelungen, aufgrund der archäologischen und architektonischen Funde

die Entwicklung der Bebauung des nicht mehr existierenden sog. markgräflichen Komplexes zu rekonstruieren. Seinen Bestandteil stellt ein Souterrain des Steinhauses mit Palastdisposition mit Innenmaßen 16 x 6 m in dem nordwestlichen Winkel des Platzes dar. An seine nordwestliche Ecke lag die Umfassungsmauer an und nördlich von ihm wurde ein Brunnen situiert. Zu den anderen bedeutenden Feststellungen zählen auch die entdeckten Grundrisse der St. Wenzels Kapelle, die in den 90. Jahren des 13. Jahrhunderts gebaut wurde. Alle erwähnten Aktivitäten gehörten zu einem einzigen Bauhorizont. In der Mitte des Platzes wurde der Brunnen aus der Wende des 17. / 18. Jahrhunderts ausgeräumt. Der Brunnen hat einen Kalkofen ergriffen, der in der Hälfte des 13. Jahrhunderts eingegangen ist. In dem südwestlichen Winkel des Platzes wurde dann Relikt eines Steinhauses aus der Wende des 13. / 14. Jahrhunderts entdeckt. Die Forschung setzt zur Zeit fort.

Královo Pole, Dreieinigkeitskirche - Božetěchova [Aktion A3/2000]

Die Bauuntersuchung hat bedeutend vor allem zur Erkenntnis über die Bauentwicklung des Kreuzganges beigetragen. Es wurde vor allem Existenz des Rippengewölbes entdeckt, das offensichtlich im Rahmen des Barockumbaus beseitigt wurde. Im Laufe des 16. Jahrhunderts kam es wahrscheinlich zur Verdeckung des Kreuzganges mit Balkendecke, die mit häufigen Balkenlöchern belegt ist. Die Lage der Balkenlöcher, die sich verhältnismäßig niedrig über dem Niveau des heutigen Bodens befinden, belegt ihre merkliche Erhöhung im Laufe des 18. und 19. Jahrhunderts.

Mečová Str. 2, Dominikánská Str. 1, 3, 5, 7 – „Geschäftsgalerie Velký špalíček“, Parzelle Nr. 454/1, 454/2, 455, 456, 457, 458, 459, 460, 461, 462, 463, 464, 465, 466, 467, 468, 469, 470, 471, 472, 473, 474 a 475 [Aktion A10/2000]

Während der Grabung wurde eine umfangreiche zeichnerische, schriftliche und fotografische Dokumentation der Baukonstruktionen und architektonischer Details der rekonstruierten Häuser gesammelt. Gemeinsam mit den archäologischen Funden bildet sie einen wertvollen Quellenkomplex. Im Raum der Parzellen der Häuser Dominikánská 5 a 7 ist es gelungen, die Entwicklung der Bebauung seit Anfang des 13. Jahrhunderts bis in die Barockzeit ununterbrochen zu erfassen. Im Rahmen des Hauses Dominikánská 7 wurden zwei zeitlich aneinander angeknüpfte Souterrains der Holz-Erde-Häuser entdeckt. Im Raum der Parzelle Dominikánská 5 wurden Reste von drei Souterrains ergriffen, die ebenfalls zu den Holz-Erde-Häusern gehört haben. Es folgte ihnen der bisher stehende Steinkern des Hauses aus dem 13. Jahr-

hundert nach, der sie auch teilweise gestört hat und von welchem bis heute der Keller geblieben ist. Einen großer Beitrag zur Geschichte der Sachkultur stellen auch die Fundkomplexe aus insgesamt 55 Gruben, meist Kloaken, dar. Man soll hier auch das einzigartige Komplex der 15 Aquamanilien erwähnen, die freilich unterschiedlich bewahrt sind.

Cejl 43, Parzelle Nr. 770 [Aktion A87/2000]

Unter der barocken Ausmauerung des Kellers gab es eine mächtige urzeitliche Kulturschicht. Angesichts der fehlenden Spuren der mittelalterlichen Besiedlung bleibt die Entwicklung der Bebauung vom derzeitigen Cejl (Zeile) und der Ansiedlung Ponava bisher unklar.

Block 48 – náměstí Svobody, Parzelle Nr. 537 [Aktion A135/2000]

In dem Fahrweg des Platzes wurden 17 Sondagen dokumentiert. Sie haben unter anderem eine ganz unterschiedliche Entwicklung des nördlichen Teiles des Platzes belegt. Während die südliche Hälfte des Platzes ihr Relief seit der Lokation der Stadt nicht geändert hat, die nördliche Hälfte wurde im Laufe des 13. Jahrhunderts durch Schichtung der Aufschüttungen, Beschotterungen und organischen Abfällen merklich erhöht. Die Grabung belegte hier eine auffällige Senke, die bis 3 m tief gegenüber der heutigen Oberfläche erreichte. In der tiefsten Stelle der Depression wurde ein Bach- bzw. Kanalbett (?) dokumentiert. Es wurde mit Hilfe der Dendrochronologie in die 60. Jahre des 13. Jahrhunderts datiert. Im südlichen Teil des Platzes wurde bei der Mündung in die Masarykova Straße Relikt eines Steinkellers ergriffen, der nach den Keramikfunden aus der Füllung um 1350 eingegangen ist. In dem mittleren Teil des Platzes wurden dann zwei Abfallgruben aus dem Anfang des 13. Jahrhunderts und Relikt einer unbekannteren hochmittelalterlichen Mauer entdeckt. Die Mauer lief senkrecht zur Westseite des Marktes. Vor dem Haus „U čtyř mamlasů“ wurde ein Komplex von neuzeitlichen (barocken?) Kellern ausgeräumt und dokumentiert.

Benešova Str. 10 - „Všeobecná zdravotní pojišťovna“, Parzelle Nr. 263 [Aktion A141/2000]

Die Grabung konzentrierte sich auf eine ausführliche photographische Dokumentation der Barockbefestigung. Der Wall kreuzte die Parzelle etwa in der Richtung NW – SO und setzte weiter auf der Nordseite unter die angrenzende Bebauung und auf der Südseite unter den heutigen Fahrweg. Schnitte im östlichen Teil der Grabungsfläche, das heißt im Vorfeld der Fortifikation, haben vorwiegend Aufschüttungen des Barockgrabens ergriffen,

die hierher erst nach seinem Eingehen im 19. Jahrhundert gebracht wurden. Innen hat man den östlichen Rand des verschütteten mittelalterlichen Stadtgrabens gefunden und den Grundriss einer vorgeschobenen Mauer auf der Außenkante des Grabens freigelegt.

Měnínská Straße 4, Parzelle Nr. 165 [Aktion A143/2000]

Bei Bauarbeiten kamen Reste der Baufundamente aus der Spätgotik zum Vorschein. Aufgrund des Bruchstücks des spätmittelalterlichen Grabsteines in einer Grundmauer kann man einen deutlichen Umbau wahrscheinlich den 20. Jahren des 18. Jahrhunderts gemeinsam mit dem anliegenden Areal des Minoritenklosters vermuten.

Masarykova 25, Parzelle Nr. 204 [Aktion A155/2000]

Die Bedeutung dieser Grabung liegt in der Feststellung einer weiteren Lokalität mit Besiedlung aus der Zeit vor Entstehung der institutionalen Stadt, d.h. aus dem 12. Jahrhundert, welche uns mit ihrer Intensität überrascht hat. Auf den nächsten untersuchten Stellen hat man Besiedlungspuren erst aus dem 13. Jahrhundert belegt. Erst auf dem Römerplatz (Římské náměstí – östlicher Teil der Františkánská Straße) wurde eine andere isolierte Fläche mit Horizont des 12. Jahrhunderts erfasst, jedoch mit kleinerer Konzentration der Funde.

Moravské náměstí 2, Parzelle Nr. 33 [Aktion A173/2000]

Die Grabung erfasste in dem ganzen geforschten Raum mehr oder weniger unberührten Schwarz-Erde -Bodentyp, in den eine einsame Grube aus dem Anfang des 13. Jahrhunderts eingetieft war. Auf dem Boden bildete sich eine Siedlungsschicht aus dem Zeitraum der Stadtlokation. Reste der ältesten Architektur stellte ein Fragment der hochmittelalterlichen Ziegelmauer dar. Zu der Barockphase gehörte ein Abschnitt der nördlichen Umfassungsmauer des Salzlagers.

Náměstí svobody 17 – „Haus der Herren von Lipé“ [Aktion A191/2000]

Im Rahmen des Umbaus des jeweiligen „Schwanz Palastes“, den man auch als „Haus der Herren von Lipé“ nennt, wurde eine archäologische Rettungsgrabung im Raum des Hofes realisiert. Die Ausgrabung setzt auch im Jahre 2001 fort mit der Aufsicht über die Erniedrigung des Kellerbodenniveaus und Ausgrabung im Raum der Hausflur. Zur Zeit hat man mit der Verarbeitungsphase der Forschung begonnen.

Fahrweg Náměstí svobody – „St. Nikolaus - Kirche“, Parzelle Nr. 537 [Aktion A204/2000]

Aus der historisch-topographischen Sicht wurde der Platz bei Entstehung der Stadt im 13. Jahrhundert vermessen. Die St. Nikolaus Kapelle wurde irgendwann vor dem Jahre 1231 erbaut. Über ihre damalige Lokalisierung erfährt man aus den schriftlichen Quellen nichts. Die mittelalterliche Kirche, die auf dem Platz stand, wurde im Jahre 1870 abgerissen. Von dem Bau der St. Nikolaus Kirche wurden auf der östlich situierten Fläche ein wesentlicher Teil des Presbyteriums mit Fundamenten des Triumphbogens und westliche Stirnseite des Gebäudes entdeckt. Aus dem entdeckten Grundriß geht eindeutig hervor, daß die Bauentwicklung der Kirche in zwei Zeitphasen verlaufen ist: im Hochmittelalter (letztes Drittel des 13. Jahrhunderts) wurde das Schiff mit Presbyterium erbaut und in Barock (18. Jahrhundert) wurde dann die westliche Stirnseite mit dem Turm zugebaut. Diese Aufschlüsse gehen aus der gewonnenen stratigraphischen Lage bei der nordöstlichen Mauer des Schiffes hervor. Sehr bedeutend ist die Erkenntnis, daß die freigelegte St. Nikolaus Kirche auf dem „náměstí Svobody“ –Platz nicht diejenige ist, die in den schriftlichen Quellen zum Jahre 1231 erwähnt wird.

Františkánská Str. 9, Parzelle Nr. 217 [Aktion A224 /2000]

Im Zusammenhang mit Vollendung der Demolierung des Objektes Františkánská 9 im Zent-

rum des mittelalterlichen jüdischen Viertels wurde eine Bauhistorische Untersuchung und archäologische Aufsicht realisiert. Die Analyse der Baukonstruktionen zeigte, daß hier wesentliche Teile aus der Gotik erhalten geblieben sind. Die erhaltenen Mauerkonstruktionen erlauben uns, den ältesten Baukern zu definieren. Mit Hinsicht auf die Mauervertiefung kann man vermuten, daß es sich um einen Steinkeller handelt. Eingehen des Kellers ist dank der Keramik aus der Verschüttung in die zweite Hälfte des 14. Jahrhunderts zu datieren.

Smetanova StraÙe – „Tyršův sad“, Parzelle Nr. 1382 [Aktion A257/2000]

Die Grabung während der Renovierungsarbeiten der Parkanlage in Tyršův sad hat sich auf Dokumentation einen kleinen Baugrube begrenzt. Es wurde ein Paar der in die Sohle vertieften Gräber gestört, die zu dem 1884 aufgelösten Stadtfriedhof mit Anfängen im späten 18. Jahrhundert gehörten.

Polní StraÙe – „Krankenhaus der barmherzigen Brüder“, Parzelle Nr. 424 [Aktion A292/2000]

Man dokumentierte Wände der Bodeneingriffe, die mit dem Ausbau verschiedenen Leitungen zusammenhängten, wo nur spärlich archäologische, zeitlich leider näher nicht eingeordnete Aktivitäten, festgestellt wurden.