

ARCHEOLOGICKÝ ÚSTAV AKADEMIE VĚD ČESKÉ REPUBLIKY V BRNĚ

**PŘEHLED VÝZKUMŮ**  
**42**

ISSN 1211-7250  
ISBN 80-86023-29-X

BRNO 2001

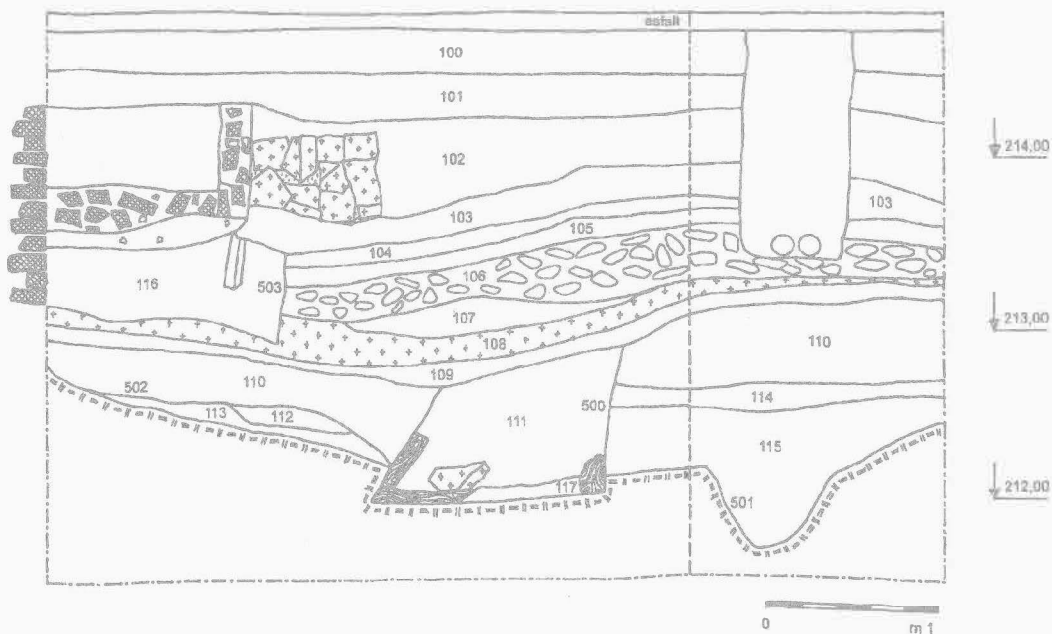
# PŘEHLED VÝZKUMŮ 42 (2000)

- Vydává: Archeologický ústav AV ČR Brno  
Královopolská 147, 612 00 Brno  
E-mail: infor@iabrno.cz  
<http://www.iabrno.cz>
- Odpovědný redaktor: Doc. PhDr. Jaroslav Tejral, DrSc.
- Redakce a příprava pro tisk: Mgr. Balázs Komoróczy, Ing. Petr Škrdla, Ph.D.,  
PhDr. Lubomír Šebela, CSc., Mgr. Richard Zatloukal, Miroslav Lukáš,  
Alice Del Maschio
- Na titulním listě:
1. Výřez jihovýchodní části historického jádra města Brna z plánu z roku 1754 (Archiv města Brna, Sbíрка map a plánů K11).  
*Uložení Portos//D:/scanner/PV 2000/PV/Pvtif.tif*
  2. Dvě středověká aquamanile ve tvaru beránka a koníčka, pocházející z odpadních jímek, odkrytých roku 2000 při výzkumu severozápadní části tzv. „Velkého Špalíčku“ v Brně (Dominikánská 3, 5, 7). Foto Karel Šabata, Museum města Brna.
- Tisk: BEKROS
- Náklad: 350 ks

© 2001 by the Authors.

All rights reserved.

AÚ AV ČR Brno, Královopolská 147, 612 00



Obr. 28. Ostrava, Střelniční ul., 2000. Profil výkopu středověkým a novověkým souvrstvím.  
Lage der mittelalterlichen und neuzeitlichen Schichten im Profil.

zahloben vydržený objekt k. č. 500 pravoúhlého půdorysu, se stěnami rovnoběžnými s uliční sítí. Kanalizační rýha porušila jeho JZ nároží. Konstrukci objektu tvořily horizontálně položené trámký o rozměrech 15 x 15 cm, do kterých byly začepovány trámký vertikální, přibližně stejných rozměrů. Zánik objektu a jeho následné překrytí vrstvami k. č. 107-109 je možné položit do druhé poloviny 14.-15. století.

Relativně nejmladší středověkou nálezovou situací zde byla vrstva štětu (k. č. 106), tvořeného říčními valouny. Její datování do 15. století má oporu i v dalších doložených příkladech takové úpravy terénu na jiných místech v historickém jádru Moravské Ostravy.

Ulice 28. října č. 33, parc. č. 179. Středověk. Sídlišť. Záchranný výzkum.

V březnu roku 2000 došlo k rozšíření sklepních prostor v domě č. p. 33 na ulici 28. října v Moravské Ostravě. V nově budované sklepní místnosti byl stavební činností narušen středověký sídlišťní objekt.

Záchranný výzkum (PÚO akce č. 2/00) ukázal, že se jednalo o část zahlobeného objektu k. č. 500, z něhož se podařilo zachytit části dvou pravý úhel svírajících stěn, které se zvolna svažovaly k plochému dnu objektu, porušenému základovým zdívem domu č. p. 33 (19. století). SV stěna objektu byla přerušena pravidelným zahlobením, ústícím do další jámy k. č. 502 v jeho dně. Tato jáma kónického tvaru byla vzhledem ke dnu objektu k. č.

500 zahlobena o 0,90 m. Jílovitá výplň obou jam byla charakteristická četnými fragmenty přepálené hliněné mazanice s otisky kulatiny z dřevěné konstrukce a uhlíky. Nad dnem jámy k. č. 502 se nacházela 0,20 m silná vrstva prachového jílu (k. č. 103) s příměsí rostlinných makrozbytků, určených RNDr. E. Opravilem jako semena maliníku (*Rubus idaeus*).

Celou situaci je možné interpretovat jako pozůstatek zahlobeného objektu hospodářské funkce se zásobní jámou, který se původně nacházel v zadní části středověké parcely. Jeho zánik je možné položit na základě datování keramických fragmentů na přelom 13. a 14. století.

Michal Zezula, SPÚ v Ostravě, Arch odd. Opava

Resumé:

Ostrava (Bez. Ostrava), Kostelní Platz, Parc. Nr. 3478/1. Mittelalter, Neuzeit. Siedlung. Rettungsgrabung.

Ostrava (Bez. Ostrava), Střelniční Str., Parc. Nr. 3477. Mittelalter. Siedlung. Rettungsgrabung.

Ostrava (Bez. Ostrava), 28. října Str. 33, Parc. Nr. 179. Mittelalter. Siedlung. Rettungsgrabung.

#### OSTRAVA (okr. Ostrava)

Ulice 28. října č. 21, parc. č. 23. Středověk, novověk. Město. Záchranný výzkum.

V měsíci srpnu roku 2000 proběhl záchranný archeologický výzkum, vyvolaný stavebními úpra-

vami suterénních prostor domu na ulici 28. října. Objekt se nachází v centru městské památkové zóny Moravská Ostrava. Výzkumem byla zachycena báze intaktní středověké kulturní vrstvy, narušené při budování novověké stavby. Z této vrstvy pochází nečetný soubor středověké keramiky datovatelné do 14.-15. století (PÚO akce č. 7/00).

M. č. Zábřeh, Shopping Park IKEA Ostrava. Středověk, novověk. Záchranný výzkum.

V průběhu měsíců října a listopadu roku 2000 proběhl záchranný archeologický výzkum na ploše stavby nového nákupního centra Shopping Park IKEA Ostrava, situovaného severozápadně od křižovatky ulic Rudné a Výškovické v městské části Ostrava-Zábřeh. Při rozsáhlých zemních pracích v areálu o výměře cca 19 ha byly zjištěny zejména pozůstatky novodobé antropogenní činnosti, související s ukončením provozu nedaleké pískovny, částečně i se zemědělskou produkcí. Z odtěžené podomičnické vrstvy byl získán nepatrný soubor keramiky (7 zlomků) datovatelné do 14. století.

*Marek Kiecoň, SPÚ v Ostravě, arch. odd. Opava*

Resumé:

Ostrava (Bez. Ostrava), 28. října Str. 21, Parc. Nr. 23. Mittelalter, Neuzeit. Stadt. Rettungsgrabung.

Ostrava-Zábřeh (Bez. Ostrava), Shopping Park IKEA Ostrava. Mittelalter, Neuzeit. Rettungsgrabung.

#### **PERNŠTEJN (okr. Žďár nad Sázavou)**

„Hrad Pernštejn“. Středověk, novověk. Hrad. Záchranný výzkum.

V listopadu a prosinci 2000 provedli pracovníci archeologického oddělení SPÚ v Brně záchranný výzkum při budování kanalizačního systému v prostoru hradu Pernštejna. Rýhy pro potrubí prořaly podélně opevňovací příkopy vlastního hradu i předhradí. Poté bylo zahájeno budování čističky odpadních vod v údolí Nedvědičky pod hradem, poblíž osady Pernštejn.

Opevňovací příkopy v místech zasažených kanalizací byly zbudovány v 16. století, a proto souvrství, které se nacházelo na jejich dně, je výsledkem jejich postupného zanášení během následujících několika set let. Zcela ojediněle zde byla nalezena militaria (hrot šípu do kuše). To svědčí o tom, že příkopy záhy po svém dobudování již přestávaly plnit svoji hlavní obranou funkci a sloužily druhotně jako odpadiště především rozbitého keramického, porcelánového i skleněného nádobí a vyhořelých zbytků tuhých paliv z otopných zařízení hradu. Místa zde bylo také značné množství žele-

zářské strusky, která je dokladem vyspělého hutnictví a kovářství, provozovaného na předhradí. Za pozitivum můžeme bezesporu považovat i to, že se místy podařilo zachytit původní dno příkopu vylámaného do tvrdého skalního podloží. Z toho můžeme usuzovat, že byl příkop v závislosti na svažitosti terénu o 1 až 2 m hlubší než je dnešní úroveň jeho dna. Jinak během výkopových prací, průběžně sledovaných, nedošlo k narušení žádných důležitých objektů nebo situací, a proto se během výzkumu vzorkovaly a dokumentovaly pouze profily rýh pro kanalizační potrubí.

Při budování čističky odpadních vod v údolí říčky Nedvědičky k narušení archeologických památek nedošlo. Odkryly se zde pouze vodou ohlazené balvany značných rozměrů, pokryté zhruba 1,0 m mocnou vrstvou nivních sedimentů průmyslných říčních štěrkem.

Stavební práce na odkanalizování hradu Pernštejna budou pokračovat za dohledu archeologů SPÚ v Brně i v roce 2001.

*Hana Palátová, Radmila Stránská, Petr Vitula, Státní památkový ústav v Brně*

Resumé:

Pernštejn (Bez. Žďár nad Sázavou), „Burg Pernštejn“. Mittelalter, Neuzeit. Burg. Rettungsgrabung.

#### **PETRŮVKY (okr. Třebíč)**

„Hrušová“. Doba mladohradištní, neolit. Sídliště a ojedinělý nález. Povrchový průzkum.

Nová archeologická lokalita byla zjištěna 600 m SZ od okraje Petřůvek. Jde o pozvolný JV svah nad dnes zaniklou vodotečí v nadmořské výšce 506-511 m vpravo silnice do Třebíče v trati „Hrušová“. Poloha lokality v ZM 1:10 000, mapa 23-44-04 je 192 mm Z s. č. a 23 mm J s. č. Roku 2000 zde bylo v místě rozorané kulturní vrstvy tmavé barvy nalezeno nevelké množství mladohradištní jemně tuhé (a jemně slídkové) a vzácně silně tuhé keramiky z hrncovitých i zásobnicovitých nádob, zdobené obvodovými rýhami (obr. 29: 3, 10), 1-3 násobnými vlnicemi (obr. 29: 1-2, 4-5) a klasovitými vrypy (ze zásobnice obr. 29: 9). Okraje hrnců jsou vně vyhnuté (obr. 29: 7-8) a vzhůru vytažené (obr. 29: 6). Materiál umožňuje datovat sídliště do průběhu 12. století a podle názvu tratě zřejmě souvisí se zaniklou osadou Hrušov, která však není zachycena v písemných pramenech (srov. Nekuda 1961). Mimo raně středověký materiál byl náhodně nalezen z obou stran vrtný miniaturní kamenný mlátek zhotovený pravděpodobně z horniny blízke spilitu, zřejmě z neolitu (obr. 29: 11).

*Milan Vokáč, FF MU Brno*