

ARCHEOLOGICKÝ ÚSTAV AKADEMIE VĚD ČESKÉ REPUBLIKY V BRNĚ

**PŘEHLED VÝZKUMŮ**  
**42**

ISSN 1211-7250  
ISBN 80-86023-29-X

BRNO 2001

# PŘEHLED VÝZKUMŮ 42 (2000)

- Vydává: Archeologický ústav AV ČR Brno  
Královopolská 147, 612 00 Brno  
E-mail: infor@iabrno.cz  
<http://www.iabrno.cz>
- Odpovědný redaktor: Doc. PhDr. Jaroslav Tejral, DrSc.
- Redakce a příprava pro tisk: Mgr. Balázs Komoróczy, Ing. Petr Škrdla, Ph.D.,  
PhDr. Lubomír Šebela, CSc., Mgr. Richard Zatloukal, Miroslav Lukáš,  
Alice Del Maschio
- Na titulním listě:
1. Výřez jihovýchodní části historického jádra města Brna z plánu z roku 1754 (Archiv města Brna, Sbíрка map a plánů K11).  
*Uložení Portos//D:/scanner/PV 2000/PV/Pvtif.tif*
  2. Dvě středověká aquamanile ve tvaru beránka a koníčka, pocházející z odpadních jímek, odkrytých roku 2000 při výzkumu severozápadní části tzv. „Velkého Špalíčku“ v Brně (Dominikánská 3, 5, 7). Foto Karel Šabata, Museum města Brna.
- Tisk: BEKROS
- Náklad: 350 ks

© 2001 by the Authors.

All rights reserved.

AÚ AV ČR Brno, Královopolská 147, 612 00

sahala asi 30 cm pod hranu vykopané rýhy a nad dnem se pravidelně kruhovitě stáčela. Na základě vybrání výplně (zlomky keramiky z doby bronzové (?), mazanice), jehož větší část byla narušena výkopem, se zdá být pravděpodobné, že objekt měl původně kuželovitý tvar.

Obj. č. 4. (nál. č. 1183/2000)

Před železniční tratí Krumvíř - Klobouky u Brna se výkop pro uložení plynového potrubí z důvodu přechodu pod tratí značně rozšířil a prohloubil (hloubka asi 10 m).

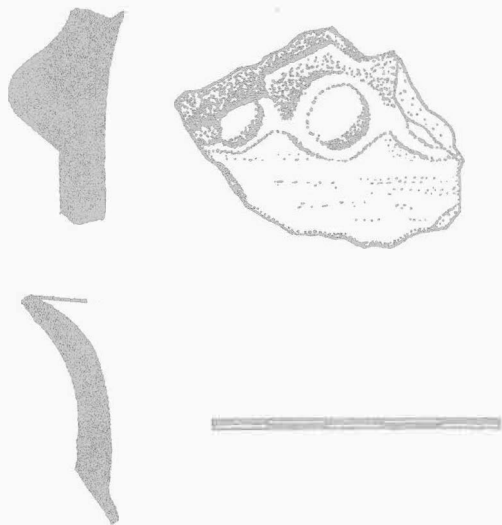
V západní stěně této jámy byl pozorován tmavý zásyp objektu, zahlučený do sprašového podloží asi 140-150 cm pod úroveň dnešního povrchu. Stěny objektu se pravidelně rozšiřovaly a byly ukončeny rovným dnem, širokým asi 100 cm.

Ve výhozu nad jámou byl nalezen větší okrajový střep zásobnice (kultura popelnicových polí), zdobené prstováním, který by mohl pocházet z narušené výplně objektu. Z důvodů nepřístupnosti nebyl objekt prozkoumán.

Jaroslav Škojec, AÚ AV ČR Brno

Resumé:

Krumvíř (Bez. Břeclav), „Louky“. Bronzezeit. Siedlung. Rettungsgrabung.



Obr. 1. Lhánice (okr. Třebíč). Výběr keramiky. Keramikauswahl.

#### LHÁNICE (okr. Třebíč)

SZ okraj obce. Doba bronzová. Sídliště. Povrchový průzkum.

SZ od obce ve stejném prostoru jako neolitické nálezy (viz kap. Neolit) se již od počátku 20. století nachází památky kultury popelnicových polí (Dvorský 1908, 236). Další nálezy odtud získali

autoři zprávy roku 2000 a jsou to keramické fragmenty z mladší, příp. pozdní doby bronzové a starší doby železné (obr. 1:). Keramické nálezy pochází společně se zlomky mazanice a kostí z početných orbou a stavbou silnice porušených objektů.

Milan Vokáč, Roman Čihák, Martin Kuča  
FF MU Brno

Literatura:

Dvorský, F. 1908: Vlastivěda moravská, II., Místopis, Náměšťský okres, Brno.

Resumé:

Lhánice (Bez. Třebíč), NW Rand der Gemeinde. Bronzezeit. Siedlung. Terrainbegehung.

#### LUTÍN (okr. Olomouc)

„Na klíně“. KLPP. Sídliště. Záchraný výzkum.

V říjnu 2000 narušil výkop pro optický kabel, na jižním svahu nad továrnou Sigma Lutín, sídlištní objekty datované do mladší doby bronzové. Identifikace lokality v mapě MZ 1:10000, list 24-22-23, v souřadnicích Z s. č., J s. č. ([98,151], [112,138]) mm.

Marek Kalábek, AC VM Olomouc

Resumé:

Lutín (Bez. Olomouc), „Na klíně“. Kultur der Lausitzer Urnenfelder. Siedlung. Rettungsgrabung.

#### LUŽICE (okr. Hodonín)

Intravilán obce. Mladší doba bronzová. Žárový hrob. Záchraný výzkum. Uložení: AÚ AV ČR Brno, Mikulčice.

Při hloubení kanalizační přípojky mezi poštou a rodinným domem M. Straky byla pracovníkem firmy BAS Jaroslavem Holým nalezena keramická nádoba kultury popelnicových polí.

Byla nalezena ve výkopu asi 600 cm dlouhém, širokém 100 a dosahujícím hloubky 300 cm. Asi 100 cm tvořila navážka, která dosedala na hnědočernou hlinitopísčitou kompaktní vrstvu, jdoucí do hloubky 250 cm. Na dně výkopu byl čistý žlutý podložní písek. Nádoba byla s největší pravděpodobností původně uložena v dolní části tmavé hlinitopísčité vrstvy. Přesnější polohu se však zjistit nepodařilo, protože nálezu si dělníci povšimli až po určité době, kdy byl již ve výhozu. Při ohledání nakopané zeminy byly nalezeny drobnější kameny nesoucí známky po ohni. Souvislost mezi nimi a žárovým hrobem se nedala prokázat.

Popis nálezu: Jedná se o dvououchou nádobu z jemného materiálu s hlazeným tmavohnědým povrchem, s vysokým kuželovitým a mírně pro-