

ARCHEOLOGICKÝ ÚSTAV AKADEMIE VĚD ČESKÉ REPUBLIKY V BRNĚ

**PŘEHLED VÝZKUMŮ**  
**42**

ISSN 1211-7250  
ISBN 80-86023-29-X

405 85510

**BRNO 2001**

# PŘEHLED VÝZKUMŮ 42 (2000)

- Vydává: Archeologický ústav AV ČR Brno  
Královopolská 147, 612 00 Brno  
E-mail: infor@iabrno.cz  
<http://www.iabrno.cz>
- Odpovědný redaktor: Doc. PhDr. Jaroslav Tejral, DrSc.
- Redakce a příprava pro tisk: Mgr. Balázs Komoróczy, Ing. Petr Škrdla, Ph.D.,  
PhDr. Lubomír Šebela, CSc., Mgr. Richard Zatloukal, Miroslav Lukáš,  
Alice Del Maschio
- Na titulním listě:
1. Výřez jihovýchodní části historického jádra města Brna z plánu z roku 1754 (Archív města Brna, Sbírka map a plánů K11).  
*Uložení Portos//D:/scanner/PV 2000/PV/Pvtif.tif*
  2. Dvě středověká aquamanile ve tvaru beránka a koníčka, pocházející z odpadních jímek, odkrytých roku 2000 při výzkumu severozápadní části tzv. „Velkého Špalíčku“ v Brně (Dominikánská 3, 5, 7). Foto Karel Šabata, Museum města Brna.
- Tisk: BEKROS
- Náklad: 350 ks

© 2001 by the Authors.

All rights reserved.

AÚ AV ČR Brno, Královopolská 147, 612 00

## CHLEBORÁDOVY ARCHEOLOGICKÉ VÝKOPY A NÁLEZY AUSGRABUNGEN UND FUNDE VON MIROSLAV CHLEBORÁD

† Miroslav Chleborád, Radovan Chleborád, Svatava Tlustá, Brno  
Lubomír Šebela, AÚ AV ČR Brno

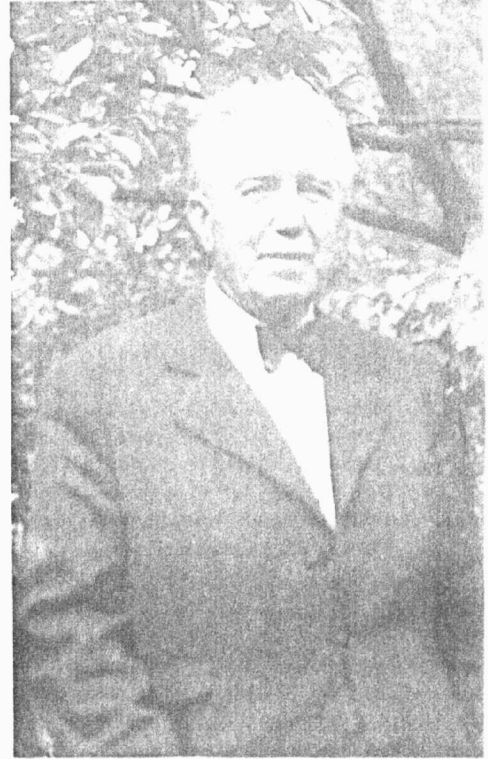
### I. OSOBNOST MIROSLAVA CHLEBORÁDA

Miroslav Chleborád (29. 6. 1880-4. 6. 1966), povoláním soudce, patřil k výrazným osobnostem moravské archeologie mezi dvěma světovými válkami (obr. 1). V roce 2000 si archeologická obec připomněla 120. výročí jeho narození (Stuchlík v tisku) a v letošním roce uplyne 45 let od jeho smrti. Přínos M. Chleboráda pro archeologii zhodnotil při příležitosti 75. narozenin Karel Tihelka (1955). V roce 1966 pak vyšla v archeologických rozhledech krátká zpráva z pera Jana Filipa (jř 1966) oznamující Chleborádovo úmrtí.

V Tihelkově oslavné stati je zmínka, že M. Chleborád měl v úmyslu psát své paměti. K tomuto účelu si připravil velké množství písemného materiálu, záměr se mu však nepodařilo dokončit. Tyto písemnosti si měl možnost prohlédnout L. Šebela. Ten z nich vybral jen ty, jež přibližují Chleborádovu osobnost, jeho výzkumnou činnost a dobu, v níž působil, v novém světle.

Po vystudování právnické fakulty Karlovy univerzity soudcovské povolání přivedlo M. Chleboráda na Moravu, kde se usadil natrvalo. Výnosem prezidia krajského soudu v Jihlavě byl k 1. 10. 1908 přidělen jako auskultant (právník s přípravou k výkonu povolání soudce) k okresnímu soudu v Ivančicích, okr. Brno-venkov. V červenci roku 1911 si vyšel na nedaleký kopec Réna, kde jak sám ve svých rukopisných vzpomínkách nazvaných „Po stopách pravěku k objevům a nevděku“ uvádí, že tam v odpoledních hodinách se slunil a lenořil. Uviděl na nízkém mezníku (kamenném sádníku) pár kousků kamene, zdálo se mu, jak píše, „čerstvě rozbité a kolem sádníku další a větší takové kousky po jedné straně ohlazené a jeden kus s částí provrtu. Nějaký kazisvět tu pracoval“, napadlo ho. Doma se mu podařilo, z nalezených kousků složit kamenný sekeromlat, který byl jeho prvním archeologickým nálezem. Ten podnítl jeho zájem o archeologii. Aby si prohloubil znalosti v oboru koupil si publikaci I. L. Červinky „Morava za pravěku“ a „Rukověť české archeologie“ od K. Buchtely a L. Niederle, jež podrobně prostudoval. Aby se detailněji seznámil s hmotnou kulturou pravěkého člověka, navštěvoval jak ivančické muzeum, tak i pravěké oddělení Moravského zemského muzea v Brně. Na několik dnů tehdy odjel i do Vídně, kde ho doprovázela jeho budoucí paní. Jelikož věnoval veškerý svůj čas návštěvám muzeí, stěžovala se mu těmito slovy: „chlapče, utrápíš mne svými muzei, už sotva nohama pletu, všeho moc škodí“.

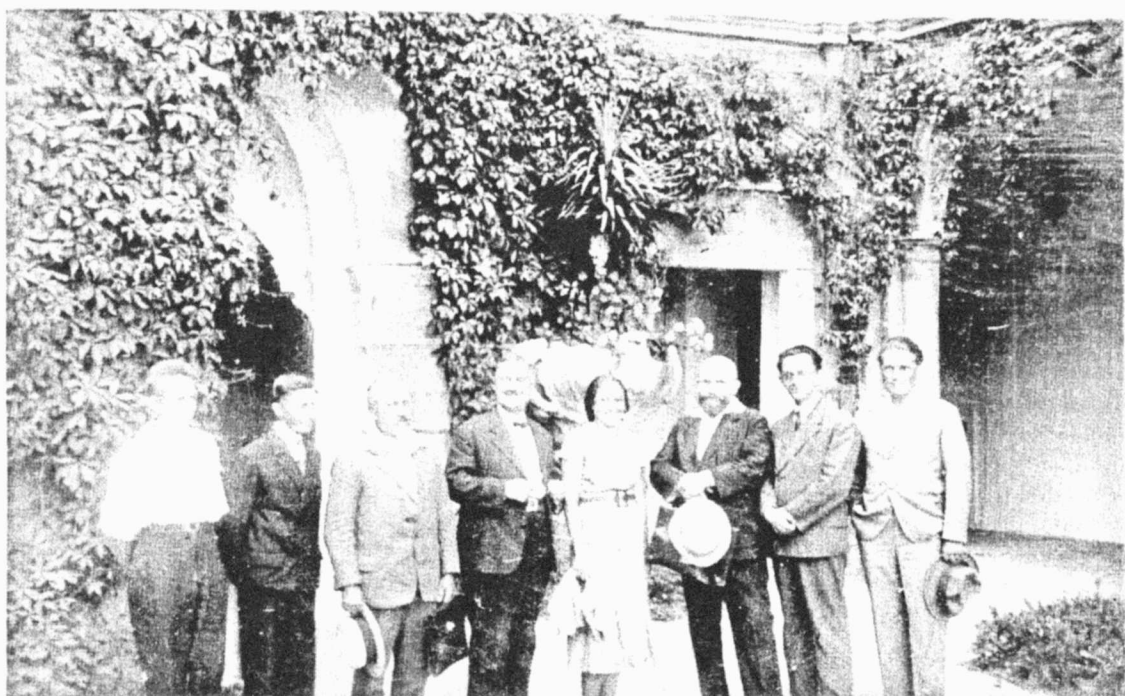
To že to myslí vážně, svědčí jeho vycházky do terénu. Začal navštěvovat Růžičkovu a Panov



Obr. 1: M. Chleborád v době svých 75. narozenin (1955).  
M. Cleborád mit 75 Jahren (1955).

ských cihelnu v Ivančicích, tehdy již opuštěnou cihelnu v Ledkovicích pole v okolí Hrubčic a Nové Vsi u Oslavan. Jak píše: „malý můj pokojíček se plnil špinavými střepey a kameny. Paní domácí ruce spínala. Tak jsem začal praktickou archeologii“. Učitelem mu byl Václav Čapek z Oslavan, evropsky uznávaný ornitolog, jenž se také zabýval archeologií.

V roce 1912 odchází M. Chleborád služebně do Bučovic, kde působil jako soudce až do roku 1934 a kde na svou dobu prováděl rozsáhlé výzkumy. Sám píše: „sotva jsem se přišel do Bučovic porozhlédl a v úradě poznal běh a miru soudné agendy a svých povinností a úkolů, začal jsem slídit po cihelnách okolo Bučovic. V cihelnách rychle se odkrývá povrchová země a tak nejsnadněji lze dopátratí se, co kde a jak pod povrchem je uloženo a až na kolik potřebuje včasné záchranu“. Svoji lásku k archeologii nazývá „moje střepařina“. Věnoval jí veškerý volný čas, tak aby nezanedbával úřední povinnosti. Měl zásadu „napřed čistý stůl“, kterou



Obr. 2: Schůzka moravských archeologů ve Slavkově u Brna (30. léta 20. stol.). Zleva: Miroslav Chleborád, jr., ?, Eduard Vodička, JUDr. Miroslav Chleborád, Františka Kalousková, Alois Procházka, PhDr. Josef Skutil a František Kalousek.

Das Treffen der mährischen Archäologen in Slavkov bei Brünn (die Dreißigerjahre des 20. Jahrhunderts). Von links Miroslav Chleborád jun., ?, Eduard Vodička, JUDr. Miroslav Chleborád, Františka Kalousková, Alois Procházka, PhDr. Josef Skutil und František Kalousek.

vysvětluje takto: bylo-li třeba obhlédnout a zachránit oznámený nález, a to bylo někdy třeba i často, zejména při podzimním hlubokém orání, šel jsem do kanceláře i před 4. hodinou ráno. A když jsem se vrátil, třeba až večer, zas ještě do kanceláře a třeba až do půlnoci i déle...". Středem jeho prvotního zájmu se stala cihelna ve Vícemilicích a pak následovaly další lokality na Bučovsku a Vyškovsku, ale také i na Brněnsku. Podle K. Tihelky (1955, 118) zjistil pravěké osídlení na katastrech 20 moravských obcích. Řadu památek zachránil buď sám nebo společně s E. Kolibabem, A. Procházkou a F. Kalouskem (obr. 2).

Stal se známou osobností na Bučovsku. Nad jeho počínáním někteří kroutili soucitně hlavou, jak sám poznamenává, „prstem po čele spirálovým pohybem si točíte“. Uvádí také historku, jež se mu stala a kterou dokumentuje vztah obecného lidu k archeologii. Pro úplnost ji zveřejňujeme v plném znění. „Za vícemilickou cihelnou s 2 arestanty jsem klečel v jámě asi 1/2 m hluboké a vybírali jsem a vyškrabávali z popelovité hlíny střepy. Já je kladl na papíry na okraj, popisoval si je a čísloval. Přišla selka. S motyčkou v náruči, jak by dítě chovala, stojí a dívá se. Dlouho se dívá, co to děláme. Dívá se a mlčí, jen občas povzdychne. A zas. Za chvíli znovu. Konečně asi po 20 minutách vzdechů si ulevuje: Tak, tak každé holt blázní jinak. Sbohem, pane sóci. A odešla“.

Průběžně se laická veřejnost s výsledky jeho výzkumné činnosti mohla seznamovat na příležitostné výstavě v Bučovicích (Krajinská hospodářská výstava /Chleborád 1932/) a ve Slavkově u Brna (Napoleonská výstava / 1933/) a na stránkách denního tisku nejen u nás (Červinka 1927; Chleborád 1930, 1934a) ale také ve Spojených státech amerických. Jak nás o tom odstupem času přesvědčí Chleborádem uchovávaný ústřížek z českých novin, vycházejících v New Yorku, a to v New-Yorských listech ze dne 2. května 1927. Podává zprávu o jeho výzkumech v Bučovicích (obr. 3).

Archeologii se aktivně věnoval 29 let, od poloviny července roku 1911 do 23. 9. 1940, kdy naposled vyšel do písečnicku v Holáskách u Brna. Během této doby zachránil 8010 archeologických nálezů. O všech předmětech si vedl deníky a inventáře. Vypracoval 7 inventářů, které nazval černý, černý I, červený, zelený, modrý, modrý II. Poslední nese označení Holásky. Sbírkou postupně totiž předával do Moravského zemského muzea. Každou novou sbírku začal znovu od jedničky číslovat a aby se předměty jednotlivých sbírek na první pohled rozeznaly používal jinou barvu inkoustu. Z toho vyplývá, proč jeho inventáře nesou názvy podle barev. První část své sbírky předal v roce 1915 a poslední v roce 1938. Málokdo ví, že prováděl výzkumy i v Čechách, a to v Újezdu Svätého kříže, okr. Rokycany. V červenci roku 1934 zde prozkoumal dvě rozrušené mohyly.

## MONDAY, MAY 2, 1927 — NEW-YORSKÉ LISTY — PONDĚLÍ, 2. KVĚTNA 1927.

vární budovu t. č. úplně volnou, ležící blízko místního nádraží, z něhož je do továrny přímo zavedena odbočka, takže vagonové zásilky by se snadno do mincovny dopravovaly. Budova tato jest majetkem města Kutné Hory a byla by prý pro umístění mincovny velmi vhodná.

### Objev pravěkého pohřebiště u Bučovic na Moravě.

Z Brna, 14. dubna. Odpolední "Lidové Noviny" oznamují: U Bučovic objeveno bylo pravěké pohřebiště, na němž se vystřídalo celkem 6 pohřebišť z různých dob. Až dosud bylo zjištěno pohřebiště žárované — popelnice z doby císařství římského, stopy halstadských hrobu ze VII. a VIII. století před Kristem, žárovg hroby s popelnicemi a bronzы ze XIII. až XIV. stol. před Kristem, dále jiné žárové hroby s popelnicemi lužickými z XV. až XVI. stol. př. Kr., několik hrobů se skrčenými kostrami a u nich nádoby tvaru útětického asi ze XVI.—XVIII. stol. př. Kr. Dále hroby se skrčenými kostrami a nádobami ornamentu provázkového, jež se kládou do 22.—23. stol. př. Kr. Objevitel pohřebiště jest vrchní soudní rada Miroslav Chleborád z Bučovic. Bučovic.

proti němu dosti vážné okolnosti. Měnil v bance několikrát dolary a při každé návštěvě v bance hleděl si úpravou vousů a vlasů dodati jiného vzezření. Tyto důkazy, které Kempíše poskytl, nestačily sedřít, která Kempíše vyvolala a soudní tabule osvobodil rozsudek poumělo, když byl objeven nový tencor amerických depisu v osobě útědnisa Patníka, v jehož bytě našlo se mnoho depisu bez dolarů. Byl odsouzen k 2letému žaláři, něvadž mu poštovní ředitelství přičítalo i činy ze kterých dříve Kompis byl podezříván. Po vyloupení hodoninské pošty, odkudž bylo vkradeno 120.000 Kč zatkl četníci několik podezřelých lidí, mezi nimi i Josefa Kempíše. Když tom na košické policii poslali do Hodonina deti vý Kempíše vyslechla, účast na hodoninské krádeži košických d' při domovní prohlídce našel poštovní ředitel Kempis pro káru za obni úpis, potvzu p' s f

střelil ještě do spánka a uložil do kufrů. V jeho d'by, rozlouči rády a z Petřvaldu odhodem oznámil svému, že Bělochová odje Domácímu bylo Knyblovo nápadné Knybel nevrátil. Uvítel Vypačil prot Bělochové Knyblův Knybe

Obr. 3: Výstřížek z novin „New-yorské listy“ ze dne 2. května 1927, vycházející v New Yorku (USA), podává zprávu o výzkumech M. Chleboráda na Moravě.

Ein Ausschnitt aus der Zeitung: „New York Times“ tagaus 2. Mai 1927, erscheinend in New York (USA), berichtend über die Forschungen M. Chleboráds in Mähren.

Výsledky svých výzkumů podle možnosti průběžně publikoval na stránkách odborných časopisů (Chleborád 1914, 1928b, 1939, 1950, 1963), v období mezi 1. a 2. světovou válkou hlavně pak v Ročence spořitelny města Bučovic (týž 1927, 1928b, 1929, 1934b, 1936). Další čtyři práce zůstaly v rukopise, z nichž dvě do dnešních dnů neztrácejí svou hodnotu. Jedná se o jeho soupisy archeologických nálezů a výkopů za rok 1931 a 1932. Po dohodě s rodinou je nyní zveřejňujeme v doslovném znění (viz níže). Oba rukopisy neprošly jazykovou úpravou, uchovávají si původní jazyk a tehdejší archeologickou terminologii. Byly však doplněny o údaje z inventárních seznamů (uvedeno v závorce), a to číslo parcely a rozměry sídlištních objektů, pokud zde byly zaznamenány. Pro lepší vyhledávání archeologického materiálu uvádíme u jednotlivých položek původní číslování (p. č.) v Chleborádových seznamech - v tzv. zeleném inventáři pro rok 1931 a v modrém pro rok 1932.

Pro prvně jmenovaný inventář používáme zkratku: ZI: p. č. a pro druhý MI: p. č. Číslo se znakem Pa (např. Pa 3915/38) představují přírůstková čísla, která byla jednotlivým archeologickým nálezům přidělena při jejich zařazení do sbírek Moravského zemského muzea v Brně v roce 1938.

## 2. MOJE MORAVSKÉ ARCHEOLOGICKÉ, PRAEHISTORICKÉ VÝKOPY A NÁLEZY 1931

### 2.1. Kultura páskovaná

V polích nad železniční tratí od Slavkova až ke Brankovicím, a to na pravé straně tratě, jde-li se od Bučovic ke Slavkovu, je hojně ploch s kulturou volutovou.

Dne 1. 4. t. r.: v trati nad silnicí u Maref našel jsem několik sídelních jam, které daly 84 typické střepy, pazourkový nožik a škrabadlo, část hadcového mlatu, kostěné šidlo a část hrnku (ZI: p. č. 136-224; Pa 3359/38 – 3447/38).

30. 3. t. r.: v polích „U splavu“ před Křížanovicemi posbíral jsem 8 typických volutových střepů a pazourkové škrabadlo (ZI: p. č. 314-323; Pa 3537/38 – 3546/38).

23. 10. t. r.: v Marefách kolem novostavby rolníka Karla Kučery zjistil jsem několik sídelních jam z volutové kultury, které daly 1 menší hrnek o 4 pupících, větší takový se 6 pupky, bombovitou velkou nádobu, giurlandovitě vrypy zdobenou, malou, bombovitou nádobku s krokvicovitým ornamentem a okraj jedné takové a 86 typických střepů volutových (ZI: p. č. 439-529; Pa 3659/38 – 3749/38).

8. 10. t. r.: našel jsem na „Baračce“ u Vícemilic v jamce okraj velké bombovité nádoby, ze žlutého plaveného jílu robené a giurlandovitými vrypy zdobené (ZI: p. č. 626; Pa 3845/38).

## 2. 2. Kultury jordansmühlská a pomalovaná

21. 3. t. r.: v trati „Za cihelnou“ u Vícemilic prokopával jsem velkou sídelní jámu jordansmühlského typu a dostal z ní 54 typické střepy, zdobenou misku s pupíky, misečku s pupíky, vysokostěnou zdobenou misku, dále vysoký, dobře profilovaný hrnek ze žlutého jílu a s tenounkými stěnami, část hadcové sekery, 3 pazourkové nože a škrabadlo (ZI: p. č. 63-128; Pa 3286/38 – 3351/38).

23. 3. t. r.: „Na baračce“ u Vícemilic v jamce našel jsem část pohárku s vsutým uchem nad okraj, část amfory a zdobený okraj bombovité nádoby z kultury rázu jevišovského (ZI: p. č. 344-348; Pa 3567/38 – 3571/38).

## 2. 3. Kultura zvoncovitých pohárů

3. 11. t. r.: u Černčina vedle kojatského chodníku v poli našel jsem dvě galské sídelní jámy, z nichž v jedné bylo 21 zdobených střepů ze zvoncovitých pohárů, několik okrajů misek různé velikosti a spodní polovice nezdobeného hrnku z této kultury (ZI: p. č. 598-619; Pa 3818/38 – 3839/38).

## 2. 4. Kultura šňurovaná

Archeologická žeň z této kultury za rok 1931 byla velmi úspěšná, takže mám nyní z ní celkem na 60 nádob a velmi zajímavé nové poznatky.

6. 6. t. r.: v hájku nad Letonicemi našel jsem šest velikých mohyl, z nichž čtyři patří do této kultury.

V jedné mohyle (6. 6. t. r.) ve čtvercovitém zářezu 1 m hluboko ležel skrček hlavou k východu, nohama k západu a při něm sedm typických nádob, kostěné dláto a šídlo, pět kančích klů, majících při špičce zářez a konečně spodní část jednoho džbánu (ZI: p. č. 369-380; Pa 3592/38 – 3603/38).

Druhá mohyla (11.-12. 6. t. r.) chovala skrčka ve čtvercovitém zářezu 2.20 m hluboko, hlavou k jihu uloženého a majícího tyto milodary: pět nádob, z nichž jeden hrnek se hodně podobá džbánkům z kultury zvoncovitých pohárů, dále břidlicový, málo facetovaný sekeromlat a pět kan-

čích klů se zářezem na špičce (ZI: p. č. 381-387; Pa 3604/38 – 3610/38).

Třetí mohyla (28. 6. t. r.) byla patrně, a to již za pravěku, vyloupena. Střepy z tehdejšího pohřbu byly sem tam v hlíně roztroušeny a jen sem tak ležel kousek lidských kostí. Sebral jsem 9 typických střepů a při vrchu bokem typický jednouchý hrnek z této kultury a misku s pěti pupíkovitým nožkami, kostěné hladidlo a hadcovou sekerku. Mezi střepy sem tam leželo ještě několik střípků z jordansmühlské keramiky (ZI: p. č. 388-396, 433-437; Pa 3611 – 3619/38, Pa 3654/38 – 3657/38).

Čtvrtá mohyla, značný to kopec v poli, jež asi 10 roků jsem znal, nedůvěřoval ale, že by byl mohylou a jež několik dělníků 5 dní v září t. r. rozkopávalo, byla znamenitou odměnou vykonané práce.

V obdélníkovém zářezu přes 2 m hlubokém při jižní straně ležel skrček hlavou k západu, nohama k východu. Při těch stěnách hrobu mimo severní zeď bylo uloženo dvacet jedna nádoba rozmanitého tvaru, z nichž některé formou, zpracováním a ozdobou hodně se blíží typům kultury zvoncovitých pohárů (ZI: p. č. 668-687, 697; Pa 3887/38 – 3905/38; 697/do sbírek nebyl zainventován/).

Hrob mimo nádoby obsahoval ještě: hadcový sekeromlat tvaru ševcovského kladiva, pazourkový nůž, pazourkové škrabadlo, skoro 10 cm dlouhé, do formy kulatého nože vyklepané, zlatou spirálovitou náušnici, měděnou malou lopatku a dlátko, jež snad byly toaletním náčiním (ZI: p. č. 688-695; Pa 3906/38 – 3913/38) a konečně několik kančích klů. Nález bude podrobně brzo publikován. (Srov. Chleborád 1934b, 23-25; kančí kly v hrobě nalezeny nebyly).

15. 10. t. r.: v Marefách u novostavby rolníka Karla Kučery v kulturní vrstvě volutové keramiky našel jsem malé pohřebiště únětické a v něm jeden hrob z kultury durinské, v němž však jak kostí, tak i střepy byly naprosto rozházeny, svědčíc, že hrob byl později, a to asi za doby únětické kultury, přehrabán (viz níže).

Ze střepů bylo lze sestavit typický šňurovaný pohár, půvabně zdobenou mísu o jednom uchu, dvě baňaté amfory, jednoduchý hrnek s malými knoflíkovitými pupíky kolem obvodu a 2 jednoduché hrnky. Měděnou spirálovitou záušnici a pazourkové škrabadlo našel jsem mezi střepy (ZI: p. č. 660-667, 696; Pa 3879/38 – 3886/38, Pa 3914/38).

4. 11. t. r.: získal jsem z Uhřic u Ždanic z pole za vsí typický šňurovaný pohár, velmi štíhlého tvaru a kamenný mlat s provrtem. Nálezce pravil, že při nádobě byly kosti, polohy jejich ale nedovedl udati (ZI: p. č. 658-659; Pa 3877/38 – 3878/38).

## 2. 5. Ojedinelé kamenné nástroje neolitické

1. 5. t. r.: u Milonic břidlicový mlat s provrtem (ZI: p. č. 397; Pa 1009/38).

## 2. 6. Kultura únětická

14. 3. t. r.: na Člupech v části zvané „Na zámečku“ u Křižanovic prokopal jsem únětickou sídelní jámu, ve které vedle řady střepů ležel typický koflík s uchem při dnu a spodní část džbánku (ZI: p. č. 9-10; Pa 3233/38. Pa 3234a/38).

16. 5. t. r.: v háji nad Letonicemi mezi 6 shora zmíněnými mohylami byly rozlehlé mohyly. V jedné při vrchu byl pohřeb z lužické kultury a pod ním ve čtvercovitém zářezu 3.60 m hluboko skrčená kostra dítěte, hlavou k východu položená a při něm maličké únětické osudíčko a kolem kostry do kruhu naskládané kameny (ZI: p. č. 362; Pa 3585/38).

V druhé mohyle (20. 5. t. r.), asi 30 kroků od této dál 2 m hluboko v zářezu, pořádnou řadou balvanovitých kamenů obložena, ležela dětská kostra únětického skrčka, hlavou k severu orientovaná, a při ní jednouchý hrnek, malý bezuchý hrníček, miska a kostěné šidlo. Skoro všechny kosti byly hojně napuštěny měděnkou, svěží zeleně. Sem tam ležely zbytky bronzového drátu (ZI: p. č. 363-368; Pa 3586/38 – 3591/38).

28. 5. t. r.: na Člupech u Maref v únětické jedné jámě našel jsem pěkně vyhlazené, velké kamenné drtidlo (ZI: p. č. 399; Pa 3621/38).

Ve dnech 14. 9. až 15. 10. t. r.: prokopal jsem na polích při novostavbě rolníka Karla Kučery v Marefích únětické pohřebiště o 14 hrobech, z nichž dělníci dřív, než jsem se o tom dozvěděl, 4 hroby již zničili.

Pohřby byly většinou dětské, blízko sebe, mělko, do hloubky 60 až 90 cm uložené, s orientací koster od severovýchodu k jihozápadu. Hroby daly 20 nádobek vesměs maličkých, hadcové hladidlo, hadcovou sekerku, několik hadcových a pazourkových nástrojů a dva bronzové náramky (ZI: p. č. 627-650; Pa 3846/38 – 3869/38).

Ve XIV. hrobě bylo šest nádobek, které byly uloženy pod plochým, pískovcovým kamenem. Jedna z nich je jednouchý, nízký hrnek o silných stěnách a jistě patří do kultury durinské (ZI: p. č. 654; Pa 3873/38). Protože hrob našel jsem vedle shora popsaného hrobu šňurovaného a durinský hrob byl, jak řečeno, přeházen, nutno se právem domnívat, že durinský hrob přehrabal člověk únětický, když kopal hrob pro svého příslušníka, že při tom našel v onom sousedním hrobě onen celý jednoduchý hrnek a přidal ho k milodarům pro svého nebožtíka (ZI: p. č. 651-657; Pa 3870/38 – 3876/38).

## 2. 7. Kultura lužická

16. 5. t. r.: v háji nad Letonicemi v první mohyle, shora při únětické kultuře zmíněné, při povrchu, jen asi 50 cm hluboko, bylo kolem vršku mohyly poskládáno sem tam asi 10 nádob, v drobné rozměrlé střepě roztlacených, z nichž podařilo se smontovat dvojouchou amforu s táhlým hrdlem, jednouchou misku, hmoždířovitý hrníček s uchem,

jeden celý baňatý hrníček a jednoho část (ZI: p. č. 354-361; Pa 3577/38 – 3584/38).

14. 4. t. r.: na poli Karla Kučery nad silnicí u Maref našel jsem novou sídelní jámu (D – 100 cm, hl. – 40 cm) ze které jsem získal sedm typických střepů (ZI: p. č. 404-410; Pa 3625/38 – 3631/38).

V Nítkovicích v obecní pískovně „Na drahách“ vykopal jsem během léta 1931 další žárové hroby lužické, takže odtud lze jich již čítati, pokud vím, aspoň dvacet. Byly většinou uloženy v malé jamce, asi 60 až 80 cm hluboké a popelem naplněné.

Z hrobů v létě nalezených získal jsem dvě amforovitě nádoby, jednu misku, dva koflíky o jednom uchu a v posledním hrobě baňatou amforu, štíhlý džbánek o vysokém hrdle s dlouhým uchem, odpovídající typu sudetsko-danubskému a jednouchou misku (ZI: 411-412, 417, 421-425, 429-430; Pa 3632/38 – 3633/38; Pa 3638/38; Pa 3642/38 – 3646/38, Pa 3650/38 – 3651/38).

Tyto tři nádoby jsou povlečeny jemnou žlutou hlinou a liší se podstatně tvarem od nádobek z ostatních lužických hrobů zde nalezených. V některých hrobech byly obvyklé bronzové jehlice a náramky.

15. 9. t. r.: u Maref našel jsem žárový hrob lužický. Nádobka se úplně rozpadla. Vedle ní ležel bronzový drátěný náramek a bronzový plochý kroužek (ZI: p. č. 419-420; Pa 3640/38 – 3641/38).

## 2. 8. Kultura plátenická

12. 3. t. r.: na Člupech v díle zvaném „Na zámečku“ u Křižanovic, kdež je velmi hojně jam únětických, jsou též sídelní jámy hallstattské. V jedné (D – 120 cm, hl. 50 cm) ležela miska, zdobený přeslen, přibroušená škeble a špice jeleního parohu (ZI: p. č. 2-8; Pa 3226/38 – 3232/38).

4. 5. t. r.: v Brankovicích „Na hrádisku“ pod nádražím sebral jsem osm typických střepů plátenických (ZI: p. č. 398; Pa 3620/38).

29. 5. t. r.: v obecní pískovně „Na drahách“ u Nítkovic mezi lužickými hroby vykopal jsem jeden hallstattský, pozůstávající z obvyklé baňaté popelnice, naplněné spálenými kostmi a přikryté miskou. Mezi kostmi byla uložena železná jehlice (ZI: p. č. 413-414; Pa 3634/38 – 3635/38).

## 2. 9. Kultura galská

20. 4. t. r.: s říd. uč. Al. Procházkou z Černčína zachránili jsme ze známého galského pohřebiště u Holubic (viz referát z r. 1930) v trati „Dílce“ další hroby, totiž čís. 71-75.

Mnou získané hroby (čís. 71, 72) daly půl drátěného zdobeného nákrčníku bronzového, rozlamaný železný pásový řetěz, dva železné meče a jedno železné kopí (ZI: p. č. 349-353; Pa 3572/38 – 3576/38).

3. 11. t. r.: u Černčína vedle kojatského chodníku na poli našel jsem dvě mělké sídelní jámy galské, ze kterých vybral jsem 81 typický střep,

jeden kolečky a kruhovitými vrypy zdobený, dále rýhovaný přeslen, maličký rýhovaný hrníček, misku, kostěné velké držadlo a ze střepu vyklepané kolečko (ZI: p. č. 530-597; Pa 3750/38 – 3817/38).

## 2. 10. Kultura římsko-provinciální

26. 3. t. r.: v trati „Za cihelnou“ u Vícemilic ve známé souvislé kulturní vrstvě v jedné části vybral jsem nových 48 typických střepů s různou ornamentací, okraj zdobeného hrnku a dva zdobené přesleny (ZI: p. č. 11-62; Pa 3234/38 – 3285/38).

4. 4. t. r.: „U splavu“ před Křižanovicemi na polích posbíral jsem 82 typické střepy (ZI: p. č. 225-306; Pa 3448/38 – 3529/38) a vykopal ze souvislé kulturní vrstvy jednu leštěnou misku na nožce, jednu maličkou misku, železný sekáček, hadcové hladidlo a kostěné šídlo (ZI: p. č. 307-313; Pa 3530/38 – 3536/38; podle záznamu v ZI tyto předměty pocházejí ze sídelní jámy obdélníkového půdorysu o rozměrech: 160 x 200 x 100 cm).

18. 6. t. r.: u Kozlan v trati „Šmolesy u luk“ jsem na polích posbíral 18 typických střepů různých zdobených (ZI: 324-342; Pa 3547/38 – 3565/38).

## 2. 11. Kultura hradištní

26. 3. t. r.: v trati „Za cihelnou“ u Vícemilic posbíral jsem šest typických střepů (ZI: p. č. 129-135; Pa 3352/38 – 3358/38).

5. 6. t. r.: u Heršpic s pole obdržel jsem tu vyoraný svorový mlýnek s provrtem (ZI: p. č. 431; do sbírek nezainventován).

13. 6. t. r.: s les. ředitelem Emilem Kolibabem, který našel v liecht. kníž. lese nad Bohuslavicemi přes 50 mohyl ze slovanské kultury, prokopali jsme 4.

Já v jedné nenašel ničeho, ve druhé 2.20 m hluboko dětskou kostru, hlavou k západu orientovanou a při hlavě dvě bronzové filigránské náušničky a u pravé kyčle železný nožík (ZI: p. č. 401-403; Pa 4622 – 4624/38).

14. 11. t. r.: v pískovně „Baračka“ nad Vícemilicemi asi 50 kroků západně od slovanského žárového pohřebiště o 14 hrobech (viz referát za rok 1930), vykopal jsem v jamce jen 40 cm hluboké další žárový hrob, pozůstávající z popelnice, štíhlého tvaru, vyrobené ze šedého jílu a zdobené dvěma pásy vlnovky na obvodu. Nádobu byla naplněna spálenými a potlučenými kostmi (ZI: p. č. 438; Pa 3658/38).<sup>1</sup>

## 3. MOJE PRAEHISTORICKÉ VÝKOPY A NÁLEZY V R. 1932 (MODRÝ INVENTÁŘ)

### 3. 1. Kultura volutová

Dne 19. října 1932 u Bučovic v trati „Hvězdy“ našel jsem další sídelní jámu kruhovitěho tvaru, asi 70 cm hlubokou a vybral z ní 18 typických střepů z bombovitých nádob, rýhováním a vrýpanými guirlandami zdobených (MI: p. č. 796-813; Pa 4706/38 – 4723/38) a dva pazourkové nože (MI: p. č. 714; Pa 4624/38).

### 3. 2. Skupina lengyelsko-jordansmühlská a kultura s keramikou malovanou

Obce Vícemilice a Kloboučky dělí táhlý kopec „Baračka“, vyčnívající nad okolím do výše asi 50 m. Této lokalitě věnuji po dvě desetiletí vytrvalou pozornost, přicházejí bezpočtukrát ročně na místo, abych tu pátral, protože kopec poskytuje stopy pravěkého člověka kultury volutové, jevišovské (12. 7. 1932 - MI: p. č. 608-628; Pa 4520/38 – 4539/38), durinské, unětické, plátenické, galské, římskoprovinciální a staroslovanské, jak patrně z předcházejících přehledů o výkopech za roky 1929 až 1931.

Dne 27. května 1932 našel jsem tu další typické střepy z keramiky malované a další čerpané s visutým uchem (v MI: tyto nálezy nejsou uvedeny).

Nádoby tohoto typu, pokud vím, nejsou dosud zaznamenány v literatuře. Na „Baračce“ vykopal jsem již však jich skoro deset, jeden získal od tud lesní ředitel E. Kolibabe z jámy mnou prokopávané, dva takové našel Ant. Šín v Sobůlkách (MI: p. č. 113, 114; Pa 4028/38 – 4029/38) jeden uč. J. Gabriel v Žarošicích a jeden ukázal mi Dr. Jiří Neústupný v Národním muzeu v Praze z Čelakovic, z okolí známého pohřebiště germánského. Vyvinuté ucho a provázející střepy a nádoby (č. 1, 2, 3) poukazují na keramiku rázu jevišovského.

12. 7. t. r.: Vícemilice „Baračka“ ze sídelní jámy jsem vybral 20 typických střepů rázu jevišovského (MI: 608-628; Pa 4520/38 – 4539/38).

### 3. 3. Kultura šňůrovaná

Dne 3. dubna 1932 u Bučovic v trati „Hvězdy“ našel jsem hrob skrčka, uloženého v kruhovitěm hrobu jen 30 cm pod povrchem. Pluh roztrhal kostru i nádoby. Bylo lze rozpoznati zbytky velké amfory, kousek okraje většního přisedlého typického poháru šňůrovaného (MI: p. č. 112; Pa 4026/38) a jednouchého typického hrnku, jež jediný zdařilo se doplněním sestrojiti. (MI: p. č. 111; Pa 4027/38).

Ve dnech 9. až 11. října 1932 u Maref v trati „Čtvrti od Letonic“ na poli Jakuba Kuchty při jedné z nespočetných obchůzek tohoto zajímavého terenu zjistil jsem pět šňůrovaných hrobů, uložených ve hloubce průměrně asi 70 cm (plánek pohřebiště – obr. 4).

Hroby daly celkem 9 nádob a 1 pazourkový nůž (MI: p. č. 413-422; Pa 4325/38 – 4334/38).

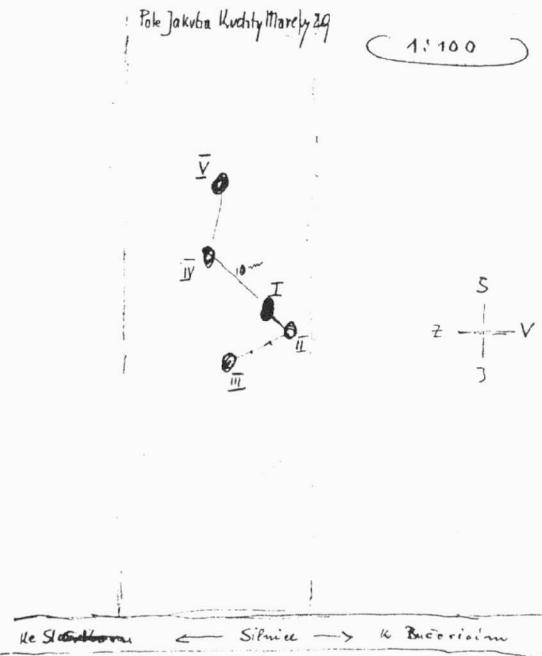
Nádoby jsou: 2 velké amfory, 1 čtyřchá malička, jen 15 cm vysoká, jednouchý jeden hrníček úzký a druhý širší, dvojchá miska, maličký, jen 12 cm vysoký typický pohárek šňůrovaný a vysoký, velmi baňatý hrnek.

Včetně nádob z těchto dvou výkopů získal jsem tedy dosud mimo jiné milodary z durinských hrobů celkem 76 nádob šňůrované kultury, které jsou na přiložených tabulkách nakresleny (kreslil st. kons. Dr. I. L. Červinka).



Uvádím obce a počet nádob z jednotlivých katastrů:

Slížany	14
Bučovice - „Ozmosty“	1
Letonice - „Háj“	34 (mohyly)
Bučovice - „Hvězdy“	1
Marefy - „Čtvrť od Letonic“	9
Uhřice u Ždánic	1
Marefy - zahrada K. Kučery“	6
Nítkovice - „Dráhy“	5
Marefy - „Člupy“	5



Obr. 4: Marefy (okr. Vyškov), trat' „Čtvrť od Letonic“. Plán pohřebiště kultury se šňůrovou keramikou.

Marefy (Kr. Vyškov); Flur „Čtvrť od Letonic“. Plan der Begräbnisstätte der Schnurkeramik.

### 3. 4. Ojedinělé nálezy kamenných nástrojů neolitických

Dne 2. dubna 1932 u Bučovic v trati „Hvězdy“ (par. č. 3019) našel jsem rohovcové škrabadlo, pazourkový nůž a pazourkové škrabadlo (MI: p. č. 6, 7, 8; Pa 3921/38, Pa 1013/38 – 1014/38).

Dne 23. října 1932 od Vicemilic z trati „Nivky“ s pole Jana Ševčíka získal jsem 15 cm dlouhé pazourkové kopí, nordického rázu (MI: p. č. 423; Pa 1018/38).

Dne 15. 5. 1932 od Rašovic z trati „Podsedky za lávky“ par. č. 306) dostal jsem nordický kulatý, hadcový mlat (MI: p. č. 110; bez Příř. č.).

Dne 9. 7. 1932 v Marefách při pátrání po dalších únětických hrobech jsem našel hadcové kopytovité hladidlo (MI: p. č. 117; Pa 1016/38).

### 3. 5. Kultura se zvoncovitým poháry

V Letonicích dne 14. května 1932 v přední zahradě dvoru Jaroslava Paseky přišlo se na velikou příbytkovou jámu z této kultury. Měla průměr 3 x 3 m a byla skoro 2 m hluboká (MI: se uvádí, že se jedná o čtverec 350 x 350 cm). V severovýchodním rohu ležely dva skrčci, koleny k sobě, však bez mlodarů. Jáma byla plna střepů, z nichž podařilo se, ovšem značným doplňováním sestrojiti 13 nádob, a to 5 větších mis (MI: p. č. 124-128; Pa 4038/38 – 4042/38), jednu menší s úškem (MI: p. č. 129; Pa 4043/38), jednu maličkou (MI: p. č. 136; Pa 4050/38), baňatý hrnek s výčnělkou na okraji (MI: p. č. 130; Pa 4044/38), 5 jednouchých kořálků (MI: p. č. 131-135; Pa 4045/38 – 4049/38), hliněnou lžici (MI: p. č. 137; Pa 4051/38) a přeslen (MI: p. č. 138; Pa 4052/38). Zvířecích kostí bylo nepatrně. Mimo to jsem uchoval 251 typických střepů (MI: p. č. 139-388; Pa 4053/38 – 4302/38).

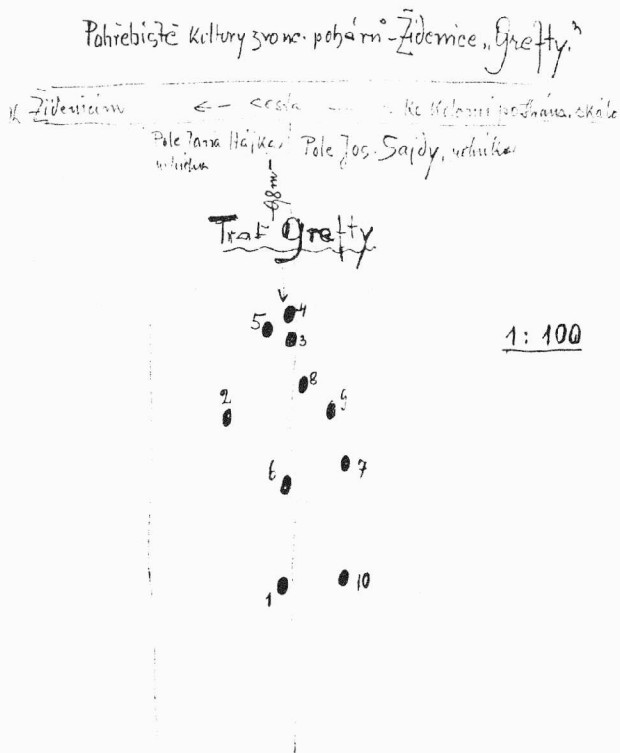
Ve dnech 16., 18. 5. a 23. 8. 1932 u Židenic v trati „Grefty“ na polích par. č. 1129, kolem písokovny Karla Kučery a Jana Hájka, rolníků ze Židenic Masarykova ul. č. 34. a Arnošta Sajdy, rolníka v Maloměřicích, Dobrovského ul. č. 407. kopal jsem s kníž. licht. les. ředitelem E. Kolibabem obdržev k tomu speciální povolení Konzervatorátu st. arch. ústavu. Bylo tu zjištěno celkem 10 hrobů (plánek pohřebiště – obr. 5), z nichž jsme prokopali čtyři. Ostatních 6 dělníci při práci zničili. Zjistili jsme, že dva hroby byly žárové a ostatní hroby skrčků.

Já zachránil 9 nádob, a to štíhlý, bezuchý hrnek (MI: p. č. 424; Pa 4335/38), 3 červené mísy (MI: p. č. 116, 394, 425; Pa 4031/38, Pa 4306/38, Pa 4336/38), 6 džbánků s uchem (MI: p. č. 397, 426-430; Pa 4309/38, Pa 4337/38 – 4341/38) a rohovcové škrabadlo (MI: p. č. 118; Pa 4032/38), střep ze zdobeného zvonc. poháru (MI: p. č. 395; Pa 4307/38) a 3 úštipky pazourku (MI: p. č. 396; Pa 4308/38).

### 3. 6. Kultura únětická

Dne 30. března v Křižanovicích: v trati „Pa-dělky u kostela“ zjistil jsem sídelní jámu (příbytková jáma – okrouhlá o průměru 220 cm a 150 cm hluboká). Vybral jsem z ní 58 typických střepů (MI: p. č. 13-71; Pa 3926/38 – 3984/38), z nichž některé jsou velmi pěkně zdobené, misku (MI: p. č. 72; Pa 3985/38) s rohatým výčnělkem na stranu uhnutým, trčícím nad okraj a jednouchý nízký hrnek (MI: p. č. 109; Pa 4025/38) o silných stěnách.

Po 3 dny, a to 13. 19. a 20. dubna 1932 kopal jsem s kníž. liecht. les. ředitelem E. Kolibabem na katastru obce Sokolnic při silnici u Telnic na poli rolníka Antonína Sekaniny z Telnic č. 94 a Františka Umláška, rolníka ze Sokolnic č. 28.



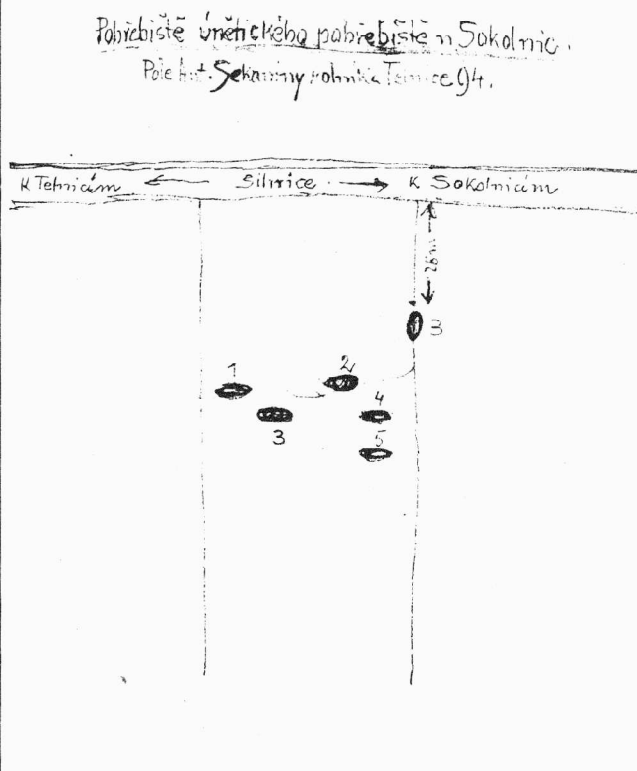
Obr. 5: Brno-Židenice (okr. Brno-město), trat „Grefty“. Plán pohřebiště kultury zvoncovitých pohárů.  
Brno-Židenice (Kr. Brno-město); Flur „Grefty“. Plan der Begräbnisstätte der Glockenbecher Kultur

Zjistili jsme tu celkem 6 únětických hrobů (plánek pohřebiště – obr. 6). Každý z nich byl skoro 3 metry hluboký. 4 byly ze široka založeny a vyplněny velkými balvany, které teprv při dně byly pečlivě naskládány tak, že dne bylo rovně vydlážděno a ploché kameny do výše asi 1/2 metru do obdélníkové skříňky srovnány a teprv ostatní balvany na to bez ladu a skladu nakupeny. Každý hrob dal kamení asi na 3 veliké fůry.

Mezi kameny sem tam ležela lidská kost, skoro každá zelená od bronzové patiny. Tu i tam našli jsme zbytky bronzového drátu. Z těchto 4 kamenných hrobů jedině ve hrobě č. III., ježž propokal E. Kolibabe, našli jsme při rozmetané kostře jednouchý džbáněk, koflík a misku. Mimo to zjistil jsem vedle těchto čtyř hrobůch další dva (č. V. VI.), však bez kamenného obkladu, vyhloubené do písčového podkladu ve formě našich hrobů.

V hrobě č. V. na dně ležel rozpadávající se skrček, orientovaný od severu k jihu, jedna ruka pod hlavou, druhá podle těla. Na zápěstí každé ruky ležely 2 bronzové záušnice (MI: p. č. 120-123; Pa 4034/38 – 4037/38) a u kolen maličký koflíček (MI: p. č. 119; Pa 4033/38), jen 6 cm vysoký.

V hrobě VI. o stejné orientaci, u hlavy ležely 2 bronzové záušnice (MI: p. č. 390-391; Pa 4303/38



Obr. 6: Sokolnice (okr. Brno-venkov). Plán pohřebiště únětické kultury.  
Sokolnice (Kr. Brno-venkov). Plan der Begräbnisstätte der Aunjetitzer Kultur

– 4304/38) a 3 spleené bronzové kroužky (MI: p. č. 392; Pa 4305/38).

22. 8. 1932 u Maref na poli Machálka (zkratka křestního jména nečitelná) nad silnicí (trat: Čtvrť od Letonic) našel jsem příbyt. jámu a uchoval z ní 7 typických střepů (MI: p. č. 629 – 635; Pa 4540/38 – 4546/38).

### 3. 7. Kultura jihočeských mohyl (kultura sudetsko-danubská)

Dne 2. dubna 1932 u Maref na poli Jakuba Kuchty (p. č. 1677) v trati „Hakelky“ v okrouhlém hrobu jen 50 cm hlubokém zjistil jsem poskládaných 14 nádob, z nichž 12 podařilo se po pracném doplnění zcela sestrojiti. Jsou to: jedna veliká amfora se širokým rýhovaným okrajem a s řídko kanelovaným vydutím, dvě menší amfory, 2 miskovitě jednouché koflíky s rýhovaným okrajem, 4 malé misky, 1 větší a jeden maličký okřín, a jeden bezuchý maličký hmiček (MI: p. č. 431-444; Pa 4342/38 – 4355/38). Při střepích ležel bronzový kroužek a bronzová spirálka (MI: p. č. 445-446; Pa 4356/38 – 4357/38).

### 3. 8. Kultura lužická

V roce 1932 podařilo se mi zjistiti v bučovské krajině řadu nových lokalit z této kultury.

21. března 1932 v Brankovicích trať „U nádraží“: na polích v záhybu dráhy hojně lužických střepeů (MI: nálezy nejsou uvedeny).

8. dubna a 29. srpna 1932 Marefy, trať „Padělky pod hakelky“: na poli rolníka Jakuba Kuchty (par. č. 1677) hned pod orníci žárový hrob s nádobami, jež pluh roztrhal. Několik jich bude lze sestavit. Okolo hrobu jsou příbytkové jámy, z nich vybral jsem 40 typických střepeů (MI: p. č. 447-487; Pa 4358/38 – 4399/38) a maličký, jen 2 cm vysoký jednouchý koflíček (MI: p. č. 488; Pa 4400/38). Je to patrně dětská hračka. (Dále v MI uveden okraj hrnku – p. č. 489; Pa 4401/38.)

12. dubna 1932 Chvalkovice, trať „Na jezírkách“: mimo 6 mohyl již dřív mnou prokopaných probral jsem další 2 (č. VII., VIII.), jež se na polích prozrazují jako nepatrné vyvýšeniny.

Mohyla č. VII dala: dvojuchý hrnec, jednouchý koflík větší a jeden menší (MI: p. č. 490-492), mohyla č. VIII: miskovitý jednouchý koflík a dvouchou amforou o konickém hrdle, žarem pokroucenou (MI: p. č. 493-494; Pa 4405/38 – 4406/38).

10. května 1932, Bučovice: v cihelně stav. J. Doupovce skoro 2 metry hluboko běží úzká vrstva se střepey z lužické kultury (MI: nálezy nezaznamenány).

26. června 1932 Marefy: hned u vsi, na polích u potoka leží sem tam střepey lužické. Mezi nimi sebral jsem pleskatý hliněný přeslen (MI: p. č. 495; Pa 4407/38).

10. srpna 1932 Žarošice: v trati „Zadní úlehly“ na rozoraných polích lze viděti skupiny střepeů prozrazující, že tu byly pluhem rozorány lužické žárové hroby. Sebral jsem tu kus okraje vysokostěnné mísy s kanelovaným uchem, nad okraj visutým (MI: p. č. 496; Pa 4408/38; uvedeno jako datum 18. srpen 1932).

Dne 14., 15. a 21. srpna 1932 Brankovice: v lese „Žaroušky“ při honě zjistil jsem 12 mohyl, z nichž jsem čtyři prokopal. Ve hlině sem tam byl uhlíček a po různu střepey, z nichž však nedalo se ničeho sestavit. V jedné z otevřených mohyl ve hloubce 2.50 m byla navrstvena hromada větších oblázků, avšak nic jiného.

24. srpna 1932 Nové Zámky: u silnice při km 10 na mezi našel jsem veliký střepe z okraje lužické zásobnice. V okolí jsem přes úsilné pátrání dalších stop nenašel (MI: p. č. 497; Pa 4409/38).

Dne 6. října 1932 Marefy, trať „Čtvrtí nad Marefami“: na polích rolníků Fr. Sekerky a Fr. Machálka prokopal jsem 6 žárových hrobů, z nichž bude lze jistě asi 10 nádob sestavit (MI: p. č. 715-725, 730; zbývající inventář – p. č. 726-729; Pa 4625/38 – 4640/38; bližší podrobnosti – viz dále).

19. října 1932 Bučovice, trať „Hvězdy“: Na poli Aurelie Linhartové z Brna (par. č. 3072) našel jsem v kruhovitě vyhloubené jamce, jen asi 1/2 metru pod povrchem 5 celých nádob, a to baňatou,

34 cm vysokou nádobu, s nalepeným ozdobným páskem na rozhraní hrdla, menší nádobu o dvou vodorovných uchách a dvou výčnělcích na vydutí, 2 dvojuché menší hrnky, dvouuchý hrnek s páskem a konečně kus okraje z jedné veliké baňaté nádoby (MI: p. č. 498-503; Pa 4410/38 – 4415/38).

10. prosince 1932 Letonice: kolem panského dvoru po polích (okolí par. č. 112/2) leží sem tam lužické střepey. Vybral jsem 7 typických střepeů (MI: p. č. 788-794; Pa 4698/38 – 4704/38) a ze střepeů kolečko (MI: p. č. 795; Pa 4705/38).

Dne 4. dubna 1932 na poli Frant. Machálka (par. č. 1224) v trati „Průtně“ u Maref našel jsem jen 40 cm hluboko pod povrchem žárový hrob z kultury lužické, v němž stála amfora (MI: p. č. 9; Pa 4922/38) s konickým vysokým hrdlem, bezuchá, v ní spálené lidské kosti a bronzová (MI: p. č. 10; Pa 4923/38) jehlice a vedle druhá taková amfora (MI: p. č. 12; Pa 4925/38), však o 2 uchách a mírně kanelovaná a v ní drátěný, bronzový náramek (MI: p. č. 11; Pa 4924/38).

Na téměř poli dne 9. 4. 1932 našel jsem malou, mělkou sídelní jámu, ve které bylo hojně střepeů. Z těch jsem uchoval celkem 20 typických (MI: p. č. 73-92; Pa 4986/38 – 4006/38).

20. 8. 1932 u Maref trať „Padělky pod hakelky“ ze síd. jámy uchoval jsem část nádoby páskou zdobené (MI: p. č. 745; Pa 4654/38).

6. 10. 1932 u Maref, trať „Čtvrtí nad Marefy“ (pole Fr. Sekerky) vykopal jsem žár. hrob, hned pod orníci v kruhovité jámě uložený a z něho 11 nádob (MI: p. č. 715-725; Pa 4625/38 – 4635/38), bronz. kroužek a bronz spirálku (MI: p. č. 726-727; Pa 4636/38 – 4637/38; podle záznamů v MI se jedná o tři hroby.)

### 3. 9. Kultura plátenická

Po 3 dny od 21. do 23. května 1932 v Letonicích v zahradě rolníka Josefa Slabého prokopával jsem sídelní jámu (kruhovitěho půdorysu o průměru – 140 cm), asi 1 1/2 metru hlubokou, ze které vybral jsem 47 typických, velmi zajímavých střepeů a jednu misku s okrajem dovnitř zahnutým (MI: p. č. 504-551; Pa 4416/38 – 4463/38).

17. října 1932 u Křižanovic na „Člupech“ v díle „Na zámečku“ mezi sídelními jámami nečtícké kultury našel jsem dalších několik jam hallstattských. V jedné z nich mezi střepey ležela kostěná plotnička o 4 otvorech, zdobená rytými kroužky (MI: p. č. 552; Pa 4464/38). Střepeů jsem uchoval 14 (MI: p. č. 731-744; Pa 4641/38 – 4653/38).

### 3. 10. Kultura galská.

V Kozlancech v zahradě rolníka Josefa Pospíšila, č. 56 a rolnice Gabriely Hallové, č. 57, zjistil jsem během řady let celkem 15 galských kostrových hrobů (viz plánek pohřebiště - obr. 7 a zprávy z minulých let). Kostry ležely většinou od severu k jihu, průměrně ve hloubce 2 metrů.

I. hrob našel majitel v roce 1920 při kopání jámy na brambory. Byla tu nádobka a čtyři bron-

zové náramky, vše v z. Museu (jedná se o Moravské zemské muzeum v Brně).

II. hrob zjistil ho majitel brzy na to v plevníku. Nádobka a nějaké bronzы se ztratily.

Další hroby jsem já prokopal.

III. hrob 6. srpna 1927: malý hrubý hrníček, v ruce robený a část železná spony.

IV. hrob 8. září 1930: při pravé ruce železný háček s očkem a velká železná spona.

V. hrob 17. května 1932: mezi nohama amfora a na levém zápěstí navlečený bronzový náramek a nad pravým ramenem železná spona (MI: p. č. 553-557; Pa 4465/38 – 4469/38).

VI. hrob 17. května 1932: u noh vysoká kalichovitá nádoba, na pravé ruce 2 bronzové náramky, na levé ruce 2 železné náramky a u brady železná sponka, která se rozpadla (MI: p. č. 558-562; Pa 4470/38 – 4474/38).

VII. hrob 18. května 1932 u pravého ramene železná sponka (MI: p. č. 563; Pa 4475/38).

VIII. hrob 18. května 1932: u kyčle štíhlý kalichovitý pohár a u hlavy železná sponka (MI: p. č. 564-565; Pa 4476/38 – 4477/38).

IX. hrob 19. května 1932: za hlavou velký bezuchý hrnec, v ruce robený, a u pravého ramene železná spona (MI: p. č. 566-567; Pa 4478/38 – 4479/38).

X. hrob 28. srpna 1932: u hlavy vásovité nádoba (MI: p. č. 568; Pa 4480/38).

XI. hrob 28. srpna 1932: při pravé kyčli železný meč v pochvě, u něho železné kolečko, na zápěstí pravé ruky železný náramek. Při pánvi 2 železné duté knoflíky, železná sponka a za hlavou listovité kopí (MI: p. č. 569-575; Pa 4481/38 – 4487/38).

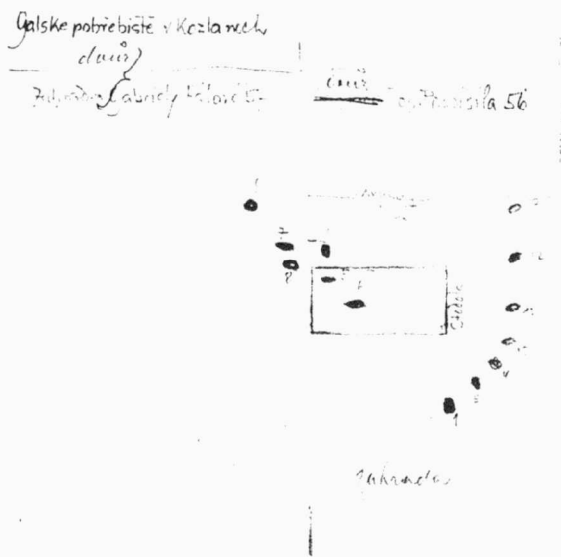
XII. hrob 27. srpna 1932: při pravé kyčli železný meč, železný knoflík, železná spona, zbytky šitu, za hlavou vásovité nádoba a malé kopí (MI: p. č. 576-583; Pa 4488/38 – 4495/38).

XIII. hrob 28. srpna 1932: nohy byly jedna přes druhou a za nimi vásovité nádoba (MI: p. č. 584; Pa 4496/38).

Celkem vykopal jsem tu mimo zmíněné jiné milodary 9 nádob. Tím dostupuje počet všech, jež jsem v posledních letech v galských hrobech našel, čísla 54 (Kozlany 9, Bučovice – „Lišky“ 18, Holubice 25).

Pokud vím, známy jsou jen čtyři exempláře (jedná se o perlovité náramky) z galské kultury vůbec. Dva mám já, totiž dvojnáramek z obrázku patrný a druhý z Houbic, třetí má Dr. Fr. Dvořák z Červ. Peček a čtvrtý má městské museum v Olomouci od Slatiny u Brna.

Dne 24. srpna 1932 od Střílek z trati „Podsedky“ dostal jsem perlovitý bronzový náramek (ojedinělý nález; MI: p. č. 398; Pa 4310/38).



Obr. 7: Kozlany (okr. Vyškov). Plán pohřebiště z doby laténské.

Kozlany (Kr. Vyškov). Plan der Begräbnisstätte aus der Latène Zeit.

### 3. 11. Kultura z doby císařství římského

14. ledna 1932 u Křížanovic na polích v trati „Padělky u splavu“ posbíral jsem další typické střepy z této kultury (MI: p. č. 5; Pa 3920/38).

Stejně tak dne 10. května 1932 kolem cihelny Jakuba Grünwalda u Vícemilic. 2 střepy jsem uchoval (MI: p. č. 711-712; Pa 4622/38).

Dne 25. června 1932 hned u obce Maref v pískovně Bartoloměje Králíčka našel jsem sídelní jámu této kultury, ze které uchoval jsem 20 typických střepů a kus hliněné mazanice obydlí (MI: p. č. 585-605; Pa 4497/38 – 4517/38).

Dne 30. března 1932 na poli Jakuba Červinky z Křížanovic v trati Padělky u kostela jsem našel sídelní jamku, ze které jsem vybral 8 typických střepů a uchoval (MI: p. č. 101-108; Pa 4015/38 – 4024/38).

14. února 1932 z další síd. jámy ze zmíněné cihelny u Vícemilic jsem uchoval 27 typických střepů (MI: p. č. 746-772; Pa 4655/38 – 4681/38).

8. listopadu 1932 u Křížanovic, pole H. Uhra „U splavu“ z další síd. jámy 13 typických střepů (MI: p. č. 698-710; Pa 4609/38 – 4621/38).

14. srpna 1932 u Velkých Hostěrádek na poli F. Majera jsem posbíral 8 typických střepů (MI: p. č. 637-645; Pa 4548/38 – 4556/38).

### 3. 12. Kultura germánská rázu merovejského

19. dubna 1932 u Sokolnic v trati „Při silnici“ blízko Telnic, mezi kameny únětického hrobu č. I. (viz nahoře), našel jsem rozbitý kostěný hřeben, zdobený typickými polokroužky (MI: p. č. 393; Pa 1017/38).

### 3. 13. Hradištní kultura staroslovanská

12. ledna 1932 Marefy: u novostavby rolníka K. Kučery (par. č. 1167) našel jsem řadu stěpů, z nichž 4 typické okraje jsem uchoval ( MI: p. č. 1-4; Pa 3915/38 – 3919/38).

30. března 1932 Křížanovice: na poli rolníka Jakuba Červinky trať „Padělky u kostela“ jsou mezi únětickými též sídelní jámy hradištní, ze kterých vybral jsem 8 typických stěpů a železnou sekerku (MI: p. č. 93-100; Pa 4007/38 – 4014/38).

20. dubna 1932 u Maref v trati „Hakelky“ mezi žárovými hroby lužickými našel jsem velký stěp, skupinami kolmých vlnovek zdobený ( MI: p. č. 606; Pa 4518/38).

16. června 1932 u Vícemilic na „Baračce“ na poli rolníka N. Huňáka (par. č. 1081), vedle žárového slovanského pohřebiště, které jsem prokopal v době od 20 do 29. září 1930, našel jsem bronzovou typickou rolničku (MI: p. č. 607; Pa 4519/38).

25. února 1932 u Maref v trati „Pruťně“ našel jsem novou sídelní jámu (D- 160 cm; hl. 40 cm) a vykopal z ní 8 typických stěpů (MI: p. č. 814-822; Pa 4724/38 – 4731/38) a z jiné jámy 15 typických stěpů (MI: p. č. 773-787; Pa 4682/38 – 4697/38).

4. října 1932 v Kozlanech na dvoře rolnice Gabr. Hálové 3 typické stěpy ( MI: p. č. 646-648; Pa 4557/38 – 4559/38).

20. srpna 1932 Nítkovice u nové silnice při pátrání po staroslovanských hrobech našel jsem v hloubi 1 m nízký typický hrníček (MI: p. č. 636; Pa 4547/38).<sup>2</sup>

#### Bibliografie M. Chleboráda a literatura vztahující se k jeho osobě

- Červinka, I. L. 1927: Nejbohatší hrob na Moravě 4000 let starý, Lidové noviny ze 14. dubna 1927, č. 190, 3.
- Chleborád, M. 1914: Archeologické nálezy okresu bučovického v letech 1912-1913, ČMMZ XIV, 272-282.
- Chleborád, M. 1927: Bučovsko za pravěku I (zvl. otisk z Ročenky spořitelny města Bučovic za r. 1927). Bučovice, 1-6.
- Chleborád, M. 1928a: Bučovsko za pravěku II (zvl. otisk z Ročenky spořitelny města Bučovic za r. 1928). Bučovice, 7-18.
- Chleborád, M. 1928b: Poslední archeologické výzkumy na Bučovsku. Pravěk 1927/8 (na přebalu vročení 1929.) Brno.
- Chleborád, M., 1929: Gallské pohřebiště u Bučovic (U Lišek). (Zvl. otisk z Ročenky spořitelny města Bučovic za r. 1929). Bučovice (Sep.).
- Chleborád, M. 1930: Nové pravěké hroby na Moravě, Světozor z 10. 7. 1930, č. 40, 685-687.

Chleborád, M. 1932: Výstavka pravěkých starožitností v Bučovicích, in: Krajinská hospodářská výstava v Bučovicích 1932, Bručovice, 19-22.

Chleborád, M. 1934a: Slavný pohřeb pravěkého děvčátka, Lidové noviny z 27. 6. 1934, č. 320, (odpolední vydání), 3.

Chleborád, M. 1934b: Pravěké hroby durinských skrěků na Bučovsku a v okolí (zvl. otisk z Ročenky spořitelny města Bučovice za r. 1934). Bučovice.

Chleborád, M. 1936: Žárové hroby slovanské na Moravě. Přednáška na jubilejním sjezdu Moravského klubu archeologického 1936. (Zvl. otisk z Ročenky spořitelny města Bučovic za rok 1936.) Bučovice.

Chleborád, M. 1939: Nové mohyly na Moravě, PA XXXXI (1936-38), 1-14.

Chleborád, M. 1950: Pohřebiště kultury zvoncovitých pohárů nad Holáskami, OP XIV, 361-363.

Chleborád, M. 1963: Únětické hroby pod mohylami, AR XV, 4-6.

jf 1966: Miroslav Chleborád (1880-1966), AR XVIII, 725.

Procházka, A. - Chleborád, M. - Kalousek, F. 1927: Předvěká pohřebiště v Šardičkách u Bučovic. (Nákladem Pravěku.) Brno.

Stuchlík v tisku: 120 let od narození M. Chleboráda, Pravěk NR 10.

Tihelka, K. 1955: K 75. narozeninám moravského archeologa Mir. Chleboráda, VVM X, 117-121.

#### Resumé:

JUDr. Miroslav Chleborád (Abb. 1) lebend in den Jahren 1880 – 1966, von Beruf Richter, gehörte zu den wichtigsten Persönlichkeiten der mährischen Archäologie zwischen den beiden Weltkriegen (Siehe: J. Filip: Enzyklopädisches Handbuch zur Ur- und Frühgeschichte Europas, Teil I /a-k/, Praha 1966, 228). Im Jahre 2000 erinnerte die archäologische Gemeinde den 120. Gedenktag seiner Geburt (Stuchlík in der Presse) und im diesen Jahr vergehen 45 Jahren von seinem Tod. Den Beitrag von M. Chleborád für die archäologie bewertete anlässlich seines 75. Geburtstags Karel Tihelka. Im Jahre 1966 erschien in Arch. Rozhledy kurze Nachricht von Jan Filip (jf 1966), die über den Tod von Chleborád berichtete.

In der Abhandlung von Tihelka finden wir Erwähnung, dass M. Chleborád die Absicht hatte, seine Memoiren zu schreiben. Zu diesem Zweck bereitete er eine große Menge von schriftlichen Materialien vor, aber seine Absicht blieb unbeeendet. Diese Schriftstücke bekam zur Einsicht L. Šebela. Er nahm davon nur die Schriftstücke he-

raus, die Chleboráds Persönlichkeit und seine Zeit vom neuen Gesichtspunkt zeigen.

Er widmete sich aktiv der Archäologie 29 Jahre lang, von der Hälfte Juli 1911, bis 23. 9. 1940, wann er zum letzten mal Holásky bei Brünn besuchte. Während dieser Zeit rettete er 8010 archäologischen Befunde aus 20 Kataster der mährischen Gemeinden, und das aus Vyškov und Bučovice, aber auch aus Brünn gebiet. Alle Befunde trug er in seine Tagebücher und Inventare ein. Er erarbeitete 7 Inventare, die er schwarz, schwarz I, rot, grün, blau, blau II benannte. Der letzte trägt die Bezeichnung Holásky. Diese Sammlungen vermittelte er schrittweise dem Mährischen Landesmuseum. In jeder neuen Sammlung fing er die Nummerierung mit der Eins an und zur Unterscheidung der einzelnen Sammlungen benutzte er immer eine andere Farbe der Tinte. Daraus ergeben sich die Namen seiner Inventare. Den ersten Teil seiner Sammlung übergab er im Jahre 1915 und den letzten 1938. Kaum jemand weiß, dass er seine Untersuchungen auch in Böhmen durchführte, und das in Újezd Svatého kříže, Kreis Rokycany. Im Juli 1934 untersuchte er dort zwei zerstörte Grabhügel.

Die Ergebnisse seiner Forschung publizierte er durchlaufend in den Fachzeitschriften (Chleborád 1914, 1928b, 1939, 1950, 1963), am meisten im

Jahrbuch der Sparkasse der Stadt Bučovice (ebenda 1927, 1928b, 1934b, 1936). Weitere vier Arbeiten blieben in Handschrift, dabei zwei von denen bis heute sehr wertvoll sind. Es handelt sich um seine Aufnahmen der archäologischen Befunde in Jahren 1931 und 1932. Nach Abmachung mit seiner Familie werden sie jetzt nach 70 Jahren in Wortlaut veröffentlicht. Beide Handschriften wurden nicht sprachlich verändert, sie erhalten die ursprüngliche Sprache und derzeitige archäologische Terminologie. Sie wurden jedoch um die Angaben aus den Inventaren ergänzt (Siehe Klammer), und das um die Nummer der Parzellen und die Abmessungen der Siedlungsobjekten. Für die bessere Übersicht der archäologischen Materialien geben wir bei den einzelnen Eintragungen Verweisungen auf die ursprüngliche Nummerierung in dem Verzeichnis von Chleborád an – in dem sog. grünen Inventar aus dem Jahre 1931 und in dem blauen aus dem Jahr 1932.

Die Funde sind in Mährischen Landesmuseum in Brno unter diesen Anwuchsnummern zu finden: Pa 1009/38 – 1012/38, Pa 3225/38 – 3914/38 für den grünen Inventar und Pa 1013/38 – 1018/38, Pa 3915/38 – 4574/38 für den blauen Inventar.

#### Poznámky:

1. V textové části se M. Chleborád nezmiňuje o archeologických nálezech z těchto lokalit, jež jsou uvedeny v zeleném inventáři: Vicemilice: 11. 3. 1931 – trať „Nad sv. Janem“, rohaté ucho z malov (?) keramiky (ZI p. č. 1; Pa 3225/38); Nevojice: 10. 5. 1931 - pole u lesa, novověk (?), bronzový knoflík – ojedinělý nález (ZI p. č. 400; Pa 1010/38); Marefy: 8. 6. 1931 – pole (blíže nelokalizováno), středověk, glazurovaný přeslen – ojedinělý nález (ZI p. č. 415; Pa 3636/38); Nitra (Slovensko): 12. 6. 1931 – u řeky, římský peníz bronzový (ZI p. č. 416; Pa 3637/38); Nitkovice: 4. 4. 1931 – Trať „Na drahách“, kultura šňůrovaná – hrob: popelnice, džbáněk, miska s ouškem (ZI: p. č. 426-428; Pa 3647-3649/38); Nové Hvězdlice: 7. 8. 1931 – trať „Kalvarie“, pozdní doba hradištní, 3 typické střepy a bronzová přezka z kulturní vrstvy (ZI p. č. 620-623; Pa 3840-3842/38); Černčín: 3. 2. 1931 – pole N. Kudličky u Kojat.chodu, spodní polovina zvonc. džbánu (ZI p. č. 624; Pa 3844/38).
2. Aby byl výčet nálezů úplný, uvádíme archeologický materiál zaevidovaný v modrém Chleborádově soupisu, o němž v textu není zmínka. Jedná se o tyto lokality: Bučovice: 9. 10. 1932 – trať „Hvězdy“ (par. č. 3019), 8 typických volutových střepů (MI p. č. 399-406; Pa 4311-4318/38); Vicemilice: 27. 5. 1932 – trať „Baračka“, 2 typické střepy ze sídelní jámy malované keramiky (MI p. č. 407-408, Pa 4319-4320/38); Marefy: 16. 10. 1932 – Čtvrť od Letonic, 4 typické střepy ze šňůrovaného hrobu, jenž byl porušen zřízením sídelní galské jámy (MI p. č. 409-412; Pa 4321-4324/38); Chvalkovice: 12. 4. 1932 – trať „Jezírka“, žárový lužický hrob – keramika (MI p. č. 490-491; Pa 4402-4404/38); Marefy: 2. 10. 1932 – Čtvrť od Letonic, galská sídelní jáma – 42 typických střepů, 3 malé misky, dvouchá nádoba, 2 vrchy hliněného závaží (MI p. č. 649-697, 713; Pa 4560-4608/38, Pa 4623/38); Vicemilice: 8. 11. 1932 – cihelna, římskoprovinciální kultura – 22 typických střepů, misečka, amforka (MI p. č. 828-845, Pa 4732- 4754/38).