

ARCHEOLOGICKÝ ÚSTAV AKADEMIE VĚD ČESKÉ REPUBLIKY V BRNĚ

**PŘEHLED VÝZKUMŮ**  
**42**

ISSN 1211-7250  
ISBN 80-86023-29-X

BRNO 2001

# PŘEHLED VÝZKUMŮ 42 (2000)

- Vydává: Archeologický ústav AV ČR Brno  
Královopolská 147, 612 00 Brno  
E-mail: infor@iabrno.cz  
<http://www.iabrno.cz>
- Odpovědný redaktor: Doc. PhDr. Jaroslav Tejral, DrSc.
- Redakce a příprava pro tisk: Mgr. Balázs Komoróczy, Ing. Petr Škrdla, Ph.D.,  
PhDr. Lubomír Šebela, CSc., Mgr. Richard Zatloukal, Miroslav Lukáš,  
Alice Del Maschio
- Na titulním listě:
1. Výřez jihovýchodní části historického jádra města Brna z plánu z roku 1754 (Archiv města Brna, Sbíрка map a plánů K11).  
*Uložení Portos//D:/scanner/PV 2000/PV/Pvtif.tif*
  2. Dvě středověká aquamanile ve tvaru beránka a koníčka, pocházející z odpadních jímek, odkrytých roku 2000 při výzkumu severozápadní části tzv. „Velkého Špalíčku“ v Brně (Dominikánská 3, 5, 7). Foto Karel Šabata, Museum města Brna.
- Tisk: BEKROS
- Náklad: 350 ks

© 2001 by the Authors.

All rights reserved.

AÚ AV ČR Brno, Královopolská 147, 612 00

## Resumé:

Lhánice (Bez. Třebíč), NW Gemeinderand. StBK. Siedlung. Oberflächensammlung.

**MAŠOVICE (okr. Znojmo)**

Intravilán obce, areál ZD. LnK. Sídliště. Záchranný výzkum.

Při výstavbě plynovodní přípojky v areálu ZD v Mašovicích byl realizován záchranný archeologický výzkum. Zjištěná lokalita se nachází u jižního okraje intravilánu obce, na návrší se sklonem k východu, které je z jižní a východní strany ohraničeno bezejmenným potokem. Nadmořská výška návrší je v rozmezí 365-370 m n.m. Podloží je zde tvořeno sytější žlutou až okrovou, mírně degradovanou, jílovitou spraší. Na liniovém výkopu o délce cca. 200 m se podařilo nalézt 4 narušené sídlištní objekty (kategorie jamka, jáma), které se dají dle sporadického keramického materiálu zařadit do mladšího stupně (II) kultury s lineární keramikou.

*Zdeněk Čizmář, ÚAPP Brno*

## Resumé:

Mašovice (Bez. Znojmo), Intravillan der Gemeinde. LBK. Siedlung. Rettungsgrabung.

**MODŘICE (okr. Brno-venkov)**

Ulice Prusinovského, parc. č. 2025/13. LnK. Sídliště. Záchranný výzkum.

Záchranný výzkum proběhl při výkopech základů pro rodinný domek a příslušné inženýrské sítě. Omezil se však jen na dokumentaci vybraných profilů. Jde o součást několika záchrannými výzkumy zkoumaného naleziště na jihovýchodním okraji intravilánu Modřic.

Výkopy základů o hloubce 1 m prořaly obtížně podrobněji členitelnou „kulturní“ vrstvu obsahující horní části pravěkých jam. Tam, kde výkop zasáhl sprašové podloží, se podařilo rozlišit několik zahlobených objektů (č. 500 – 503). Ve svrchní vrstvě se nacházely střepy kultury s lineární keramikou vedle nálezů z mladší a pozdní doby bronzové, které dominovaly v sídlištních jamách. Horní části pěti z nich (č. 504 – 508) byly dokumentovány ve výkopu pro vodovod o hloubce do 2,1 m.

*Rudolf Procházka, Archaia Brno*

## Prameny:

Procházka, R. 2000: Modřice – Za humny, rodinný dům. NZ Archaia, pracoviště Brno, č.j. 13/2000.

## Resumé:

Modřice (Bez. Brno-venkov), Prusinovského Str. (Parzelle Nr. 2025/13). LBK. Siedlung. Rettungsgrabung.

**MOHELNO (okr. Třebíč)**

„Za netřeskem“. MMK. Sídliště. Povrchový průzkum.

V trati „Za netřeskem“ na katastru Mohelna bylo objeveno nové sídliště lidu s MMK mladšího stupně (Státní mapa odvozená Hrotovice 1–2, 1:5000 kolem bodu 300 mm od Z s.č., 144 mm od J s.č.). Lokalita se nachází přesně 1200 m SSV kostela v obci severně ZD, na mírně vyvýšené poloze v nadmořské výšce 340-346 m n.m., zřejmě je z větší části zničená hospodářskými budovami ZD. Bylo nasbíráno 12 kusů značně omšelé keramiky náležející MMK mladšího stupně (podle bochánkovitého výčnělku) a 1 střep slovanský, tuhovaný s vlnicí. Spolu se střepy bylo získáno 6 kusů štípané kamenné industrie (2 z rohovce typu KL II, křišťál a 3 kusy opálu; nástrojem je pouze vrták).

*Martin Kuča, Jiří Šlajsna, Petr Žákovský  
FF MU Brno*

## Resumé:

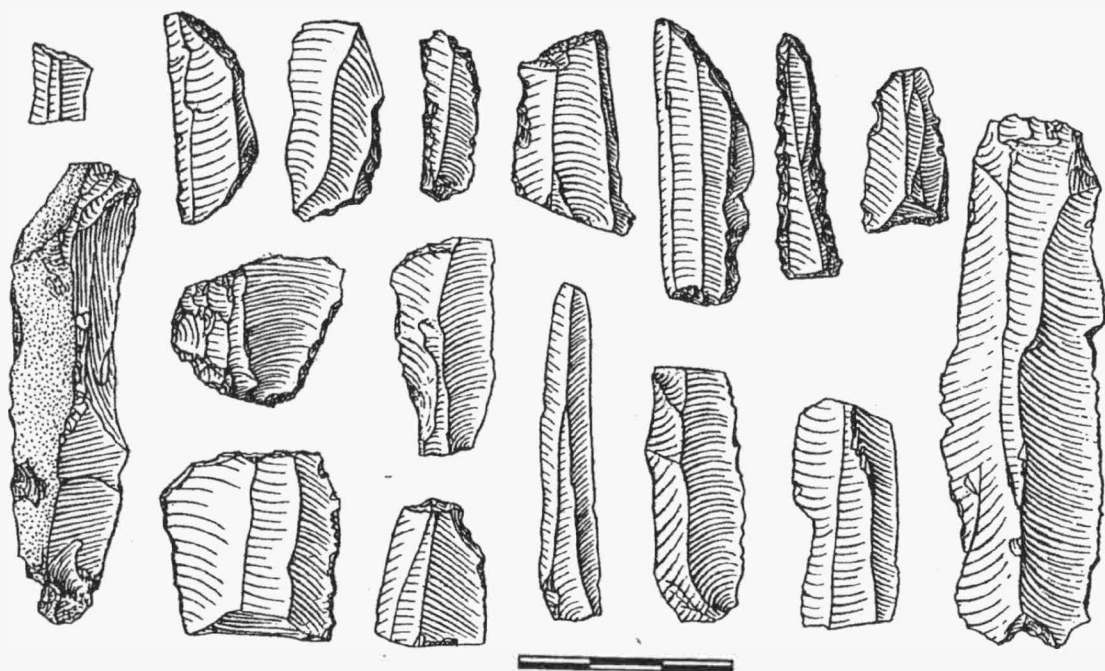
Mohelno (Bez. Třebíč), „Za netřeskem“. MBK. Siedlung. Terrainbegehung.

**MOKRÁ-HORÁKOV (k. ú. Mokrý u Brna, okr. Brno-venkov)**

Mokrý-lom IV, „Spálená seč“. MMK IIa<sub>1</sub>. Sídliště. Záchranný výzkum. Uložení: AÚ AV ČR Brno.

V únoru roku 2000 byly při obchůzce lokality Mokrý – „Spálená seč“ objeveny skrývkami narušené sídlištní objekty kultury s moravskou malovanou keramikou. V březnu téhož roku pak proběhla prvotní dokumentace a ovzorkování sídlištních objektů. V dubnu bylo Archeologickým ústavem AV ČR Brno provedeno geofyzikální měření v zalesněném prostoru poblíž námi dokumentovaných objektů. Geofyzikální měření se realizovalo na ploše 100 x 50 m. Zjištěné anomálie byly ovzorkovány pedologickou tyčí. Výzkumem nebylo možné předpokládané objekty ověřit, protože se plocha díky keřovitému porostu stala neprostopnou. Z těchto důvodů se záchranný archeologický výzkum zaměřil na výše uvedené narušené objekty, jež byly zjištěny na hraně lomu (objekt 1/2000, 2/2000, 3/2000).

Ve stěně odbagrovaného prostoru se objekt 1/2000 zřetelně projevil hnědou barvou, u dna téměř černou. Již při začišťení profilu se ukázalo, že výplň obsahuje velké fragmenty nádob a kamennou industrii. Na dně objektu se nacházela rozbitá keramická putna s rohatými uchy a v SZ části objektu



Obr. 7. Mokrá – Horákov. Výběr štípané kamenné industrie.  
Gespaltene Steinindustrieauswahl.

fragmentárně zachovaná černá leštěná mísa s přeskávaným okrajem a sovými hlavičkami. Zásyp objektu obsahoval štípanou kamennou industrii, větší procento tvořily úštěpy, ale vyskytlo se i několik nástrojů: srpové čepele, vrtáky, škrabadla. Většina z nich je vyrobena ze silicitu krakovsko - čenstochovské jury. Broušenou kamennou industrii zastupuje sekerka vyrobená z chloritické břidlice. Výčet nálezů uzavírají fragmenty zrnůtek z kulmských slepenců. Dno objektu tvořila černá vrstva obsahující množství uhlíků, mazanice a úlomků zelené březinské břidlice. Zjištěné rozměry objektu: délka 3,9 m, šířka (stav po odtěžení) 2,8m, max. hloubka 1,2 m.

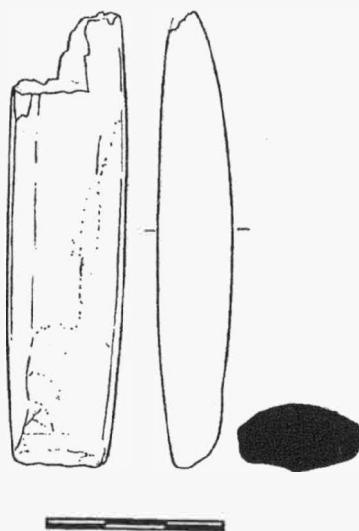
Objekt 2/2000 se nacházel 3,7 m východně od objektu 1/2000. Jeho zásyp se téměř neodlišoval od okolního sedimentu. Zachovalá část objektu měla oválný tvar o rozměrech: délka 5,5 m, šířka (stav po odtěžení) 2,4 m, max. hloubka 0,7 m. Výplň objektu obsahovala obroušené střepey a štípanou kamennou industrii. V západní části se nacházel "sklad" 9 zrnůtek, které byly naskládány do krátkého pruhu. Z materiálů použitých pro výrobu štípané kamenné industrie jsme zaznamenali přítomnost rohovce typu Krumlovský les (varieta I a II), silicitů krakovsko - čenstochovské jury, čokoládového rohovce a jevišovické plazmy.

11,5 m JZ od obj. 1/2000 se nacházel objekt 3/2000, který interpretujeme jako krasovou puklinu vyplněnou sídlištinním materiálem MMK (mazanice, úlomky březinských břidlic a ojedinělé střepey).

Šířka pukliny byla 0,4 m, délka po odtěžení 0,95 m, hloubka od skrytého povrchu 0,75 m.

Díky objektům zkoumaným v sezóně 2000 se upřesňuje datování lokality na počátek mladšího stupně kultury s moravskou malovanou keramikou - subfáze IIa<sub>1</sub> (srovnej Hložek 1999, 2000; Kos 1999; Škrdla - Šebela 1999).

*Martin Hložek, FF MU Brno*



Obr. 8. Mokrá - Horákov. Broušená kamenná industrie.  
Geschliefene Steinindustrieauswahl.

## Literatura:

Hložek, M. 1999: Mokrá (kat. úz. Mokrá, okr. Brno-venkov). PV 40 (1997-1998), 196.

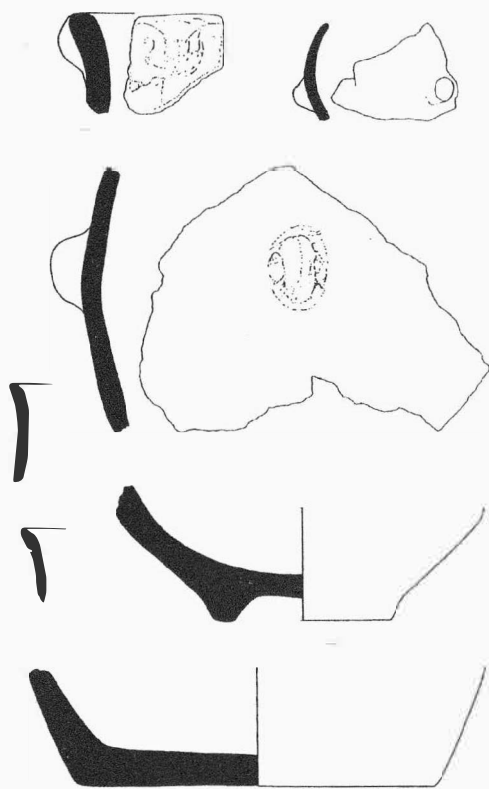
Hložek, M. 2000: Mokrá - Horákov (k. ú. Mokrá u Brna, okr. Brno-venkov). PV 41 (1999), 99.

Kos, P. 1999: Mokrá (kat. úz. Mokrá, okr. Brno-venkov). PV 40 (1997-1998), 193-195.

Škrdla, P. - Šebela, L. 1999: Mokrá (okr. Brno-venkov). PV 39 (1995-1996), 281-285.

## Resumé:

Mokrá - Horákov (Kataster Mokrá u Brna, Bez. Brno-venkov), Mokrá-lom IV, „Spálená seč“. MBK IIa<sub>1</sub>. Siedlung. Rettungsgrabung.



Obr. 9. Mokrá - Horákov. Výběr keramického materiálu.  
Keramikauswahl.

**MORAVSKÝ PÍSEK (okr. Hodonín)**

Nedakonický ul. Neolit. Kostrový hrob. Záchraný výzkum.

Při zemních pracích spojených s výstavbou kanalizace v obci, v místě určeném souřadnicemi Z:J 470:5 na mapě č. 34-22-10 v měřítku 1:10000, byl v prosinci roku 1999 objeven kostrový hrob H 1/1999. Místo nálezu je skoro srovnatelné s polohou objevu zásobní jámy (srov. kap. Doba železná).

Vzhledem k použití mapy č. 34-22-10 v měřítku 1:10000 je vzdálenostní posun velmi těžko zaznamatelný. Nalezený kostrový materiál byl předán ke zpracování paní RNDr. L. Horáčkové Ph.D. z oddělení lékařské antropologie Anatomického ústavu Lékařské fakulty MU v Brně. Podle jejího posudku šlo o ženu ve věku 25-35 let, dosahující výšky 158 cm.

Kostrový hrob byl objeven zaměstnanci firmy IMOS spol. s r. o. Veselí nad Moravou, a to až byla bagrem rozdracena lebka. V místě nálezu hrobu byla pozorována stejná stratigrafie jako u zmíněné zásobní jámy. Podobnost tkví pouze v absenci původního horizontu. Tento byl odstraněn při stavbě pozemní asfaltové komunikace.

Zemřelý ležel na levém boku (obě lopatky ležely na zemi) s mírně pokrčenými dolními končetinami. Polohu hlavy tj. orientaci obličej se nepodařilo pro již zmíněné důvody zjistit. V zásypu hrobu, který se barevně odlišoval od žlutého podloží byl nalezen pouze rohový nepatřivý úštěp. Na základě tohoto artefaktu je možno zařadit hrob č. H1/1999 do průběhu mladší doby kamenné.

*Pavel Šůtora, Masarykovo muzeum v Hodoníně*

## Resumé:

Moravský Písek (Bez. Hodonín), Nedakonický Str. Neolithikum. Körpergrab. Rettungsgrabung.

**NESLOVICE (okr. Brno-venkov)**

Nelokalizováno. Neolit. Ojedinělý nález. Uložení: MZM Brno (přír. č. Pa 9/2001).

Koupí byly získány tři fragmenty broušených plochých sekerek ze zelené břidlice (obr. 10). Přesná lokalizace nálezu není známa.

*Martin Kuča, Petr Žákovský, FF MU Brno*

## Resumé:

Neslovice (Bez. Brno-venkov), ohne Lokalisierung. Neolithikum. Einzelfund.

**OLBRAMOVICE (okr. Znojmo)**

„Olbramovicko“. Neolit. Ojedinělý nález. Povrchový průzkum.

Při povrchovém sběru na úpatí Leskouna byl získán nízký kopytovitý klín o délce 12 cm (obr. 11). V okolí nálezu nebyl objeven žádný doprovodný materiál.

*Martin Kuča, Petr Žákovský, FF MU Brno*

## Resumé:

Olbramovice (Bez. Znojmo), „Olbramovicko“. Neolithikum. Einzelfund. Terrainbegehung.