

ARCHEOLOGICKÝ ÚSTAV AKADEMIE VĚD ČESKÉ REPUBLIKY V BRNĚ

PŘEHLED VÝZKUMŮ
42

ISSN 1211-7250
ISBN 80-86023-29-X

BRNO 2001

PŘEHLED VÝZKUMŮ 42 (2000)

- Vydává: Archeologický ústav AV ČR Brno
Královopolská 147, 612 00 Brno
E-mail: infor@iabrno.cz
<http://www.iabrno.cz>
- Odpovědný redaktor: Doc. PhDr. Jaroslav Tejral, DrSc.
- Redakce a příprava pro tisk: Mgr. Balázs Komoróczy, Ing. Petr Škrdla, Ph.D.,
PhDr. Lubomír Šebela, CSc., Mgr. Richard Zatloukal, Miroslav Lukáš,
Alice Del Maschio
- Na titulním listě:
1. Výřez jihovýchodní části historického jádra města Brna z plánu z roku 1754 (Archiv města Brna, Sbirka map a plánů K11).
Uložení Portos//D:/scanner/PV 2000/PV/Pvtif.tif
 2. Dvě středověká aquamanile ve tvaru beránka a koníčka, pocházející z odpadních jímek, odkrytých roku 2000 při výzkumu severozápadní části tzv. „Velkého Špalíčku“ v Brně (Dominikánská 3, 5, 7). Foto Karel Šabata, Museum města Brna.
- Tisk: BEKROS
- Náklad: 350 ks

© 2001 by the Authors.

All rights reserved.

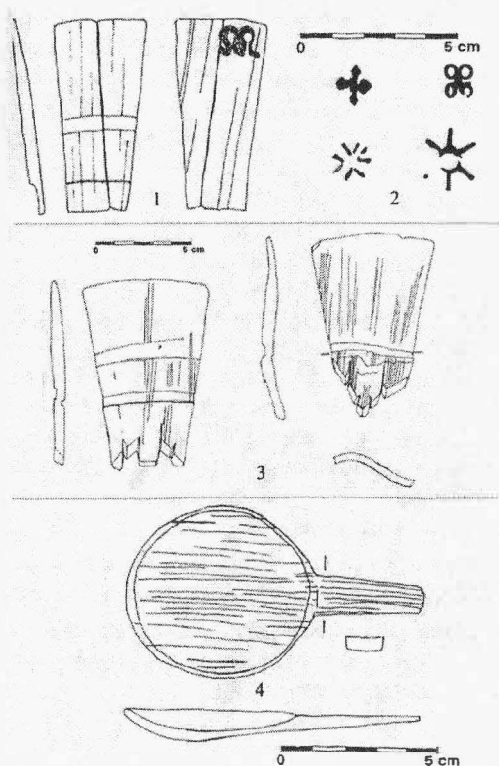
AÚ AV ČR Brno, Královopolská 147, 612 00

OLOMOUC (okr. Olomouc)

Dolní náměstí č. o. 42, parcela č. 446, 116/8. Sídlištní vrstvy. Středověk. Záchraný výzkum.

Lokalizace: SMO 1 : 5000, rok vydání 1991, list Olomouc 8-0; 67 mm od Z, 67 mm od J s. č. až 74 mm od Z, 70 mm od J s. č.

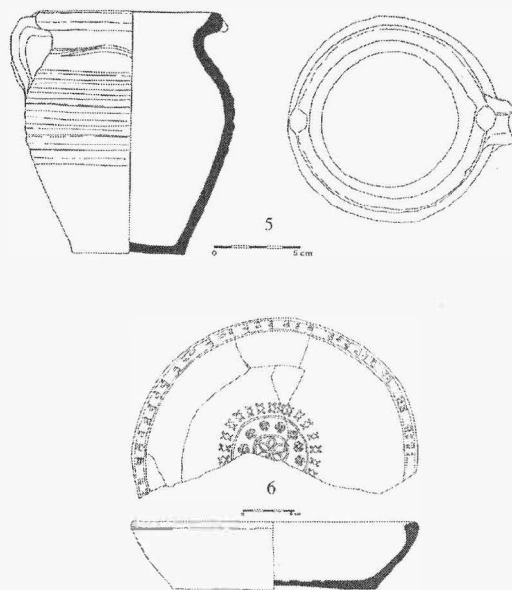
V květnu až červnu 2000 proběhl záchraný archeologický výzkum při stavbě kanalizace na parcele domu č. o. 42. Výzkum proběhl v souběhu se stavebními pracemi a měl dvě etapy. První probíhala přímo ve sklepních prostorách výše uvedeného stavení, druhá na ni plynule navazovala v ulici Uhelné, kde se napojovala na městskou stoku. Výzkum přinesl mnoho poznatků o denním životě obyvatel domu v průběhu 14.-15. století.



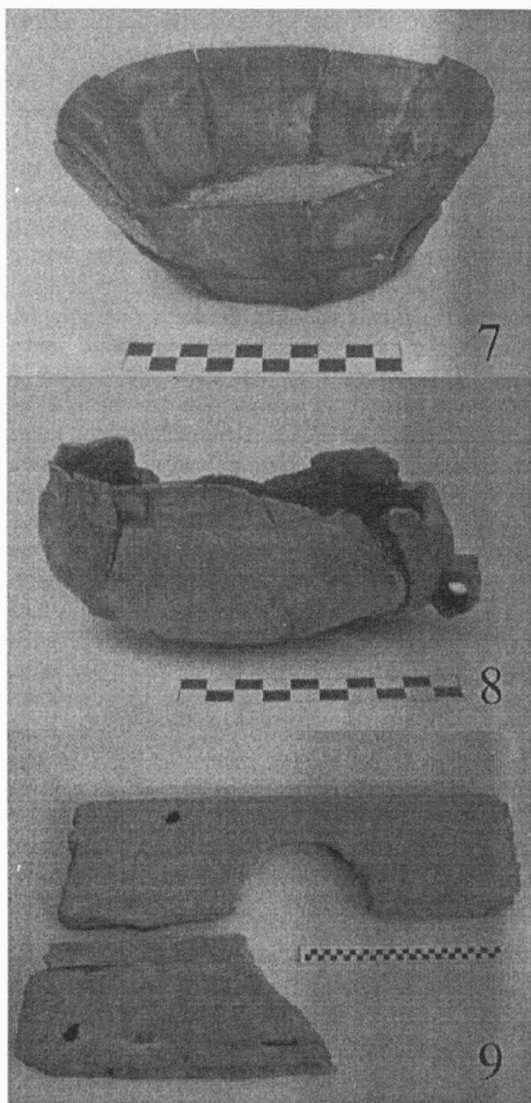
Obr. 13. Olomouc, Dolní nám. č. o. 42. 1: objekt 8/00, vrstva 16 – 17 (110 – 130 cm), dýha s vypálenou značkou; 2: objekt 8/00, vrstva 15 a 16, značky na dýchách misek; 3: objekt 8/00, vrstva 16 – 17 (100 – 110 cm), dýhy s vyřezávanou podstavou; 4: objekt 8/00, vrstva 15, dřevěná lžice. Kresba H. Dehnerová. Materialauswahl.

Výkop v první etapě o celkové délce 40 m a šířce 0,6-0,7 m dosáhl hloubky od 1,3-2,2 m, přičemž se podařilo souvisle zdokumentovat celý JV profil. Nejdůležitější informace nám poskytly ob-

jekty 5/00 a 8/00, které však nebyly prozkoumány v úplnosti. Jednak to nedovoloval rozsah stavby a navíc byl objekt 8/00 porušen mladší zdí 7/00 z lomového kamene a cihel, vedoucí napříč výkopovou rýhou. Objekt 5/00 (v úseku 18,9-20,7 m) s největší pravděpodobností představuje torzo latriny. Při jeho průzkumu byly totiž v druhotné poloze objeveny zachované části sedacího prkénka s kruhovým otvorem, což je nejstarší nález tohoto druhu v Olomouci vůbec (obr. 15:9). Výplň je datovaná nálezem celé nádoby do druhé poloviny 14. století (obr. 14:5). Objekt 8/00 - odpadní jímka (úsek 22,5 - 24,5 m) byl na keramiku bohatší a obsahoval celou řadu kompletních (nejméně deset kusů) i torzovitých nádob. Nejdůležitější byl nález části černé tuhované mísy s vnitřní kolkovanou výzdobou, která v té době napodobovala luxusní kovové zboží (obr. 14:6). Lze ji rovněž časově zařadit do doby kolem poloviny 14. století. Oba objekty byly bohaté na botanické nálezy (např. velké množství převážně třešňových pecek) a také na kvantum dochovaných předmětů z organických látek. Častým nálezem byly dřevěné předměty, např. části misek skládaných z dýžek, torzo unikátní nádoby s souškem soustružené z jednoho kusu dřeva (obr. 15:8), zlomek lžice, různě opracované kusy nebo také kůly, piloty pod zdí 7/00, či v úseku 28,8-28,9 m zachovaná část košatiny. Pozoruhodné jsou značky (celkem pět) ve tvaru slunce, křížků aj. o velikosti cca 1 cm, vypálené na vnitřní straně dýžek misek (obr. 13:1-2).



Obr. 14. Olomouc, Dolní nám. č. o. 42. 5: objekt 5/00, vrstva 13, hrnec s hubičkou; 6: objekt 8/00, vrstva 17 – 18 (60 – 80 cm), mísa s kolkovanou výzdobou. Kresba R. Kadlčíková. Materialauswahl.



Obr. 15. Olomouc, Dolní nám. č. o. 42. 7: objekt 8/00, vrstva 15, rekonstruovaná míška; 8: objekt 8/00, vrstva 16, soustružená nádoba; 9: objekt 5/00, vrstva 13, záchodová prkna. Foto M. Ondrušková. Materialauswahl.

V druhé etapě byl výkop dlouhý 7,8 m, šířka se pohybovala od 1 do 1,3 m a dosáhl maximální hloubky 3 m. Z důvodu značného porušení inženýrskými sítěmi byla dokumentována jen část SZ profilu. V těsné blízkosti před stávajícím domem byla objevena základová zeď z lomového kamene široká 0,8 m s patou v hloubce 2,16 m od současné úrovně povrchu. Šlo o zeď středověkého domu, který stál v původní uliční čáře. Dalším významným objevem byl dřevěný kanálek v hloubce 1,25 m, který ležel ve směru V-Z (tedy vycházel z domu). Skládal se ze dvou prken zajištěných kůly, dno tvořila štětová vrstva a byl překryt velkými plochými kameny. Pod

kanálkem byl další štět a pod ním vrstva strukturované rašeliny, obsahující značné množství kostěné a zvláště pak parohové suroviny s četnými známkami řezání. Patrně šlo o odpad z kostářské dílny. Ve vzdálenosti cca 5 m od domu výkop narušil cihlovou stoku se zbytkem klenby s vrcholem v hloubce 1,06 m pod současným povrchem. Tábla se ve směru SZ-JV a pocházela z 18.-19. století.

Křivá a Šemberova ulice, parcely č. 116/9, 116/10, 116/11, 116/12. Sídlištní vrstvy. Mladohradištní období až 19. století. Záchranný výzkum.

Lokalizace: SMO 1 : 5000, rok vydání 1991, list Olomouc 8-0; v souřadnicích Z s. č., J s. č.: ([76,47], [90,32], [100,37]) mm.

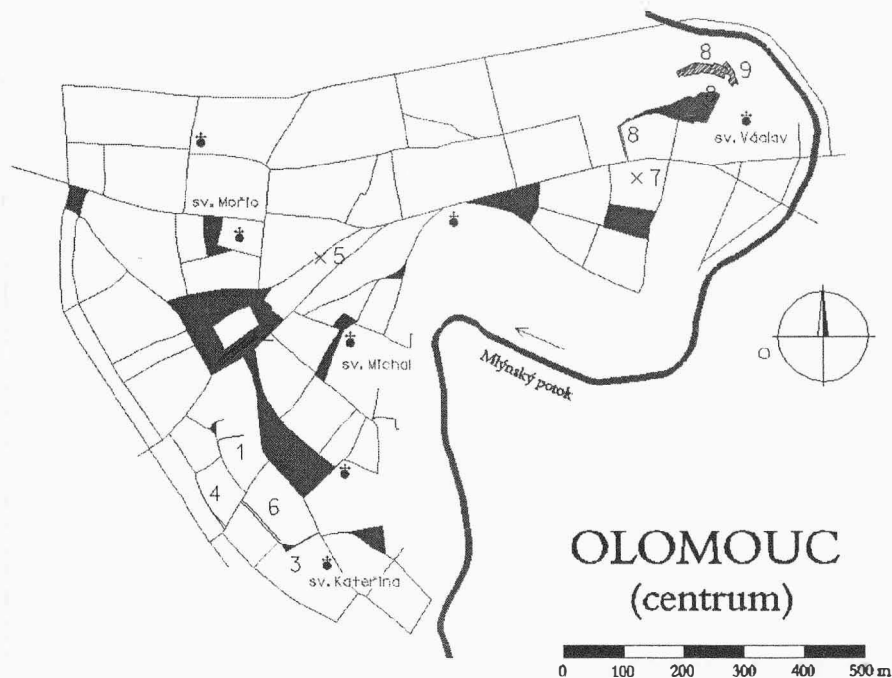
V měsících červnu a červenci 2000 zde ve dvou etapách probíhala rekonstrukce plynovodu v blízkosti Dolního náměstí. Průměrná šířka výkopu byla 0,5 m a dosažená hloubka 1-1,1 m. Pouze v místě profilů C-D a E-F před č. o. 6 v Křivé ulici byla pomocí mechanizace vyhloubena sonda až na podloží (tvořeného říčním štěrkem) do úrovně -2,1 m od současného povrchu terénu. Důležitý je nálezkou tří zlomků renesančních ostění při bagrování v ulici Křivé. V první etapě, na úseku Křivé ulice, byly zdokumentovány celkem 4 profily. Pod asfaltovým povrchem byla zachována původní dlažba z kamenných valounů, tzv. kočičích hlav z 18. století. Významným zjištěním je zachycení mladohradištní vrstvy. Dalším pozoruhodným nálezem je objekt 1/00, který byl vyplněn defektními hrncířskými a džbánkařskými výrobky a množstvím popelu a souvisí s působením toufarů v této části města během 18.-19. století.

V druhé etapě, v Šemberově ulici, bylo zdokumentováno pět profilů. Téměř ve všech byla zaznamenána vrstva kamenného štětu (v hloubce od 0,8 m, silná 0,1-0,2 m) místy velmi výrazná (silná minimálně 0,6 m), která vznikla patrně ve 14. století.

Šemberova ulice, parcely č. 116/11, 116/10. Středověk. Sídlištní vrstvy. Záchranný výzkum.

Lokalizace: SMO 1 : 5000, rok vydání 1991, list Olomouc 8-0; na linii mezi body: 76 mm od Z, 47 mm od J s. č.: 89 mm od Z, 33 mm od J s. č.

Při rekonstrukci kanalizace v ulici Šemberově (srpen-říjen 2000) bylo možno sledovat průběh kulturních souvrství téměř v celé ulici. Nepatrná vrstva kamenného štětu v sondě před č. 2 (v hloubce -1,5 m od úrovně povrchu) se postupně zvyrazňovala, až před č. 14 dosáhla mocnosti 0,6 m. Zde v ní bylo možné rozpoznat několik fází. Středověké nánosy s hojným obsahem zetlelých orga-



Obr. 16. Lokalizace záchranných výzkumů v Olomouci v roce 2000 uvedených v textu: 1. Dolní náměstí č. o. 42; 2. Horní náměstí; 3. ulice Křivá a Šemberova; 4. Mlýnská ulice; 5. Ostružnická ulice před č. o. 24; 6. Šemberova ulice; 7. Třída 1. máje č. o. 26; 8. Václavské náměstí 3-5; 9. Václavské náměstí čp. 811.

Lageplan der Rettungsgrabungen in Olomouc im Jahre 2000, wie im Text angeführt: 1. Platz Dolní náměstí Nr. 42; 2. Platz Horní náměstí; 3. Straßen Křivá und Šemberova; 4. Straße Mlýnská; 5. Straße Ostružnická vor Hausnr. 24; 6. Straße Šemberova; 7. Straße Třída 1. máje Nr. 26; 8. Platz Václavské náměstí 3-5; 9. Platz Václavské náměstí Konstr.Nr. 811.

nických materiálů zde nebyly výrazné. Také na křižovatce s ulicí Křivou, v sondě S2 v hloubkách 0,4-0,6 m a 0,8-0,9 m kamenité vrstvy pokračovaly. Štět však nepokryval celou ulici souvisle a rovnoměrně, jak doložily přípojky k jednotlivým domům.

V sondě S1 před č. 2 (rozměry 5 x 1,6 m) byl zdokumentován JZ profil P1 o délce 1,7 m. Celková hloubka sondy S1 byla 3,6 m, přičemž v hloubce 3,1 m bylo dosaženo geologického podloží z šedozeleného jílu. Až do hloubky 2,4 m sahaly středověké vrstvy, v hloubce 1,5-1,8 m byla uložena dřevěná dutá kláda, pravděpodobně pozůstatky vodovodního potrubí. Ve spodní části ji obalovala vrstva šedého jílu sloužící jako izolace. Zásyp této roury obsahoval množství organického materiálu, např. kousky kůží, zlomky dřev nebo skořápky ořechů.

Hana Dehnerová, SPÚ v Olomouci

Resumé:

Olomouc (Bez. Olomouc), Dolní Platz Nr. 42. Mittelalter. Siedlungschiften. Rettungsgrabung.

Olomouc (Bez. Olomouc), Křivá und Šemberova Gasse. Jüngere Burgwallzeit – Neuzeit (18.-19. Jh.). Siedlungschiften. Rettungsgraben.

Olomouc (Bez. Olomouc), Šemberova Gasse. Mittelalter. Siedlungschiften. Rettungsgrabung.

OLOMOUC (okr. Olomouc)

Horní náměstí, parcela č. 116/2. Sídlištní vrstvy. Středověk, novověk. Záchranný výzkum.

Lokalizace: SMO 1 : 5000, rok vydání 1991, list Olomouc 8-0; plocha mezi body v souřadnicích Z s. č., J s. č.: ([68,94], [80,103], [81,102], [69,93]) mm.

V souvislosti s předlážděním Horního náměstí začal v polovině března roku 2000 záchranný výzkum. Z důvodů zajištění statické stability nové dlažby byl částečně změněn stavební projekt, který předpokládal celkové snížení terénu o 0,80-0,90 m. V první fázi archeologického výzkumu byly sledovány a dokumentovány průběhy tras raně novověkých dřevěných vodovodů. Průsečík těchto tří tras, bohužel značně poškozených stavebními úpravami,