

ARCHEOLOGICKÝ ÚSTAV AKADEMIE VĚD ČESKÉ REPUBLIKY
V BRNĚ

PŘEHLED VÝZKUMŮ
41 (1999)

ISSN 1211-7250
ISBN 80-86023-23-0

BRNO 2000

9990385

150, —

PŘEHLED VÝZKUMŮ 41 (1999)

Vydává: Archeologický ústav AV ČR Brno
Královopolská 147, 612 00 Brno
E-mail: infor@iabrno.cz

Odpovědný redaktor: PhDr. Jaroslav Tejral, DrSc.

Redakce a příprava pro tisk: Mgr. Balázs Komoróczy, Ing. Petr Škrdla, Ph.D.,
PhDr. Lubomír Šebela, CSc., RNDr. Vladimír Hašek, DrSc.,
Mgr. Richard Zatloukal, Miroslav Lukáš, Alice Del Maschio,
Dana Gregorová

Na titulním listě: Orlovice, okr. Vyškov. Letecký dokumentační snímek
zaniklého hradu.

Tisk: BEKROS

Náklad: 350 ks

© 2000 by the Authors.

All rights reserved.

AÚ AV ČR Brno, Královopolská 147, 612 00

Resumé:

Jihlava (Bez. Jihlava). Matky Boží Gasse Nr. 26. Neuzeit. Siedlung. Rettungsgrabung.

JIHLAVA (okr. Jihlava)

Ulice Matky Boží. Kostel Nanebevzetí Panny Marie. Středověk, novověk. Zjišťovací sondáž.

Zjišťovací výzkum nevelkého rozsahu přináší základní přehled o historii vnitřního prostoru kostela Nanebevzetí Panny Marie a přilehlého ambitu minoritského kláštera. Během března r. 1999 byly kvůli zjištění hydrogeologických poměrů pod chrámem vykopány celkem čtyři sondy o rozměrech 1 x 1 x 1 m: tři ve východní lodi kostela a jedna v křížové chodbě, při vnější straně západní zdi presbytáře.

Dokumentované profily sond zachytily celkem čtyři kostelní podlahy, po kterých se procházeli věřící v průběhu uplynulých sedmisetpadesáti let. Nejstarší úroveň, jistě opravovaná, vydržela zřejmě od počátku fungování kostela v padesátých letech 13. století po úpravy stavby ve 2. polovině 14. století nebo v 1. polovině století následujícího. Mladší středověká úroveň pochůzného terénu vznikla na stavební sutí po požáru minoritského areálu pravděpodobně při odstraňování následků nájezdu nepřátel jihlavských měšťanů v roce 1402. Z jednotlivých vrstev podlah a vyrovnávek se podařilo získat několik fragmentů do červena vypálených dlaždic, jejichž síla dosahovala 3-3,5 cm. Zbývající rozměry lze odhadnout na cca 15 x 15 cm. Horní dvě úrovně cihlových a betonových podlah jsou svědky úprav kostela během 19. a 20. století. Rostlý terén pod kulturními vrstvami skrývá zásypy hrobů pravděpodobně středověkého stáří. Pohřbívání během renesanční a barokní doby však také nelze vyloučit. Protože spodní části sond dosahovaly k svrchním partiím pohřbených jedinců, nebyly skelety vykopány. Podle předběžného průzkumu můžeme usuzovat na kostrové pohřby v natažené poloze na zádech bez větších milodarů. Poznatky o rozsahu a způsobu pohřbívání v areálu minoritského kláštera však přinese až budoucí archeologický průzkum.

David Zimola, MV Jihlava

Resumé:

Jihlava (Bez. Jihlava). Matky Boží Gasse. Kirche Nanebevzetí Panny Marie (Maria Himmelfahrt). Mittelalter, Neuzeit. Siedlung. Vorläufige Sondierung.

JIHLAVA (okr. Jihlava)

Čajkovského ulice č. 17. Vrcholný středověk. Záchraný výzkum.

Dokumentace zbytků dvou archeologických objektů na stěnách stavební jámy proběhla v červnu r. 1999. Světlo hnědé podloží složené z navětralé ruly a jílu, které se nachází pod sklepem dnes již zbouraného domu, skrývalo zbytky zahloubeného dřevohliněného domu, jehož příčný profil bylo možno pozorovat na východní stěně jámy. Novodobým zdímem silně narušený objekt dosahoval šířky 4,24 m, přičemž se maximální zachovalá výška domu pohybovala od 0,22 do 0,88 m. Změřit druhý rozměr obdélného objektu se nepodařilo, neboť jeho zbytek zmizel při stavbě sousedního domu (č. 15) nebo byl vybagrován v případě domu č. 17. Výplň zahloubené části obydli představovala cihlově červená až černá destrukční vrstva, vzniklá silným požárem. Kusy propálené hlíny a spálených dřev, nacházející se v hojně míře ve výplni, tvořily ve své době dřevohliněnou konstrukci domu. Na základě skromných nálezů keramiky lze zánik celého objektu zařadit na přelom 13. a 14. století nebo do 1. poloviny 14. století.

Druhý objekt sloužil s největší pravděpodobností k výrobním účelům a na profilu se projevil jako oválná jáma s plochým dnem. Hnědočerná prachová hlína, která jámu po zániku vyplnila, obsahovala četné úlomky cihel, kamenů, mazanice, uhlíků a především keramiky, díky které můžeme zánik objektu datovat do závěru středověkého období, tzn. do 1. poloviny 16. století. Zůstává však otázkou, co se na tomto místě vyrábělo a zda se přece jen nejedná o část zaniklého domu či sklepa.

David Zimola, MV Jihlava

Resumé:

Jihlava (Bez. Jihlava). Čajkovského Gasse Nr. 17. Hochmittelalter. Siedlung. Rettungsgrabung.

JIHLAVA (okr. Jihlava)

Masarykovo nám. č. 54. Vrcholný středověk. Záchraný výzkum.

Výzkum pod podlahou střední části domu, známého dlouhá léta pod názvem „Pasáž“, na hlavním náměstí v Jihlavě, odhalil archeologickou situaci dokumentující zánik středověkého domu následkem požáru. Pod nánosy navážek jsme obnažili zeď s pravidelným vrstvením kamenů a menším množstvím cihel. Dolní část zdi, zahloubené do podloží, nesla stopy silného žáru. Na ni navazovaly destrukční vrstvy, které vyplnily prostor uvnitř domu po nešťastné události. Jednalo se o písčitou hlínu promíšenou četnými úlomky cihel, kamenů, malty a keramiky, kterou překryla kompaktní uhlíková vrstvička představující ohořelou stěnu či zřícený strop nebo podlaží. Fragmenty keramických nádob získaných z popisovaných kontextů umožňují datovat celou

událost do druhé poloviny 15. století s možným přesahem do století následujícího.

David Zimola, MV Jihlava

Resumé:

Jihlava (Bez. Jihlava). Masarykovo Platz Nr. 54. Hochmittelalter. Siedlung. Rettungsgrabung.

JÍVOVÁ (okr. Olomouc)

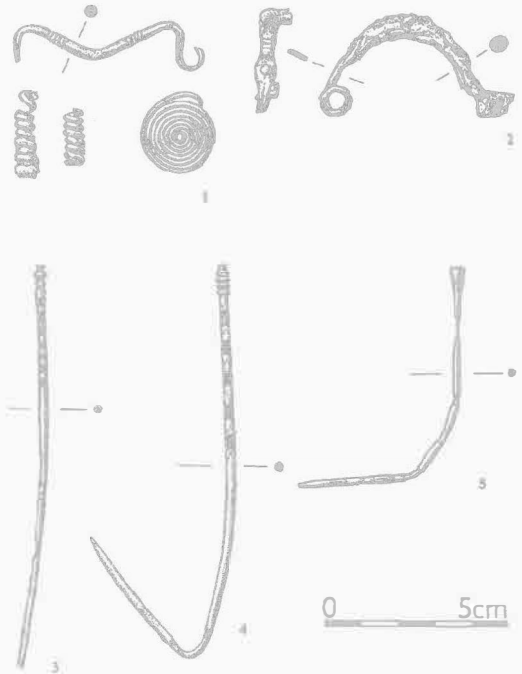
Trať „Tepenec“. Hradisko KLPP a předhradí středověkého hradu. Předstihový záchranný výzkum.

Na mapě 25-11-01 je lokalita vymezena koordináty (Z sekční čára: J sekční čára): 225 mm: 338 mm, 230 mm: 349 mm, 238 mm: 336 mm, 240 mm: 349 mm, průměrná nadmořská výška 485 m.

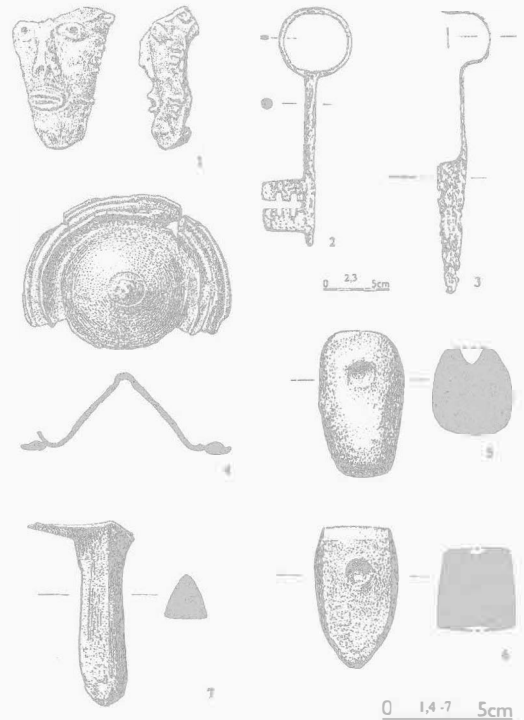
V době od 2.8. do 27.10. 1999 pokračovala 3. etapa záchranného výzkumu lokality Tepenec u Jívové. V tomto roce jsme prozkoumali plochu o velikosti 737,5 m², která byla rozčleněna na čtverce o straně 5 m. V nich byly nejprve odebrány jednotlivé kulturní vrstvy a pak zkoumány zahloubené objekty. Používali jsme Harrisův systém dokumentace archeologických objektů, prováděli fotografickou, kresebnou a video dokumentaci, celý výzkum jsme zaměřovali totální stanicí. V této etapě se podařilo prozkoumat 67 zahloubených objektů. Byly vytesány do navětralého skalnatého podloží a díky jeho nepoddajnosti nedosahují přílišných hloubek. Většinu tvořily kúlové jamky dokládající existenci nadzemních staveb. Půdorysy některých z nich se nám snad podaří i rekonstruovat. Problematické však zůstane jejich datování. Lepší situace je u sídlištních jam, kde již převažuje datovací materiál toho či onoho období.

Důležitým úkolem této sezóny bylo prozkoumání jedné z kráterovitých prohlubenin rozmístěných nepravidelně po lokalitě. Námí zkoumaná kruhové deprese (obj. 79) byla umístěna při SZ okraji osídlené plochy. Po odstranění suťového materiálu se ukázalo, že se jedná o rozlehlou obdélnou prostor, vytesanou částečně do navětralého podloží a částečně do pevné skalnaté báze. Měla kolmé stěny a ploché dno; půdorys měl rozměry 7,5 x 5,5 m a její celková hloubka od stávajícího povrchu v nejnižším bodě dosáhla 2,6 m; objekt byl orientován delší osou SZ-JV. Do středu JV stěny ústil svažité vchodový koridor dosahující až na dno prostoru. Na základě těchto zjištění nelze objekt bezpečně interpretovat. Domníváme se, že by se mohlo jednat i o lednici nebo o prostor s podobnou funkcí, který je datován do období fungování hradu - tedy do 2. pol. 14. stol. K zajímavým středověkým objektům patří i zahloubený objekt pravidelného obdélného

půdorysu, s kolmými stěnami, plochým dnem a s kúly nosné konstrukce v rozích (obj. 92). Měl rozměry 3,4 x 2 m a od úrovně podloží hloubku 0,5 m. S největší pravděpodobností se jedná o objekt hospodářského charakteru, snad sklípek.



Obr. 1. Tepenec u Jívové - ukázka nálezů KLPP. Jüngere Bronzezeit, Materialauswahl.



Obr. 1. Tepenec u Jívové - výběr středověkého materiálu. Mittelaltlicher Materialauswahl.