

ARCHEOLOGICKÝ ÚSTAV AKADEMIE VĚD ČESKÉ REPUBLIKY
V BRNĚ

PŘEHLED VÝZKUMŮ
41 (1999)

ISSN 1211-7250
ISBN 80-86023-23-0

BRNO 2000

9990385

150, —

PŘEHLED VÝZKUMŮ 41 (1999)

Vydává: Archeologický ústav AV ČR Brno
Královopolská 147, 612 00 Brno
E-mail: infor@iabrno.cz

Odpovědný redaktor: PhDr. Jaroslav Tejral, DrSc.

Redakce a příprava pro tisk: Mgr. Balázs Komoróczy, Ing. Petr Škrdla, Ph.D.,
PhDr. Lubomír Šebela, CSc., RNDr. Vladimír Hašek, DrSc.,
Mgr. Richard Zatloukal, Miroslav Lukáš, Alice Del Maschio,
Dana Gregorová

Na titulním listě: Orlovice, okr. Vyškov. Letecký dokumentační snímek
zaniklého hradu.

Tisk: BEKROS

Náklad: 350 ks

© 2000 by the Authors.

All rights reserved.

AÚ AV ČR Brno, Královopolská 147, 612 00

datovaná keramikou do 2. poloviny 10. století a několik dalších stejně datovaných sídlištních objektů (obr. 1, 2). K důležitým zjištěním patří opevnění slovanské osady, které mělo podobu palisády, doplněné šikmo ven vybíhajícími kůly. Bylo umístěno na jižním úpatí osídleného svahu, na hranici jeho dotyku s údolní nivou, a bylo zachyceno v úseku cca 300 m. Získanou keramikou je datováno do mladohradištního období.

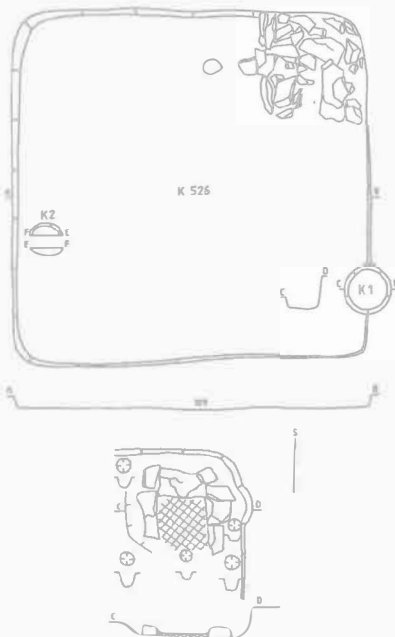
„V obci“. Mladohradištní období. Opevnění. Záchranný výzkum.

Při snižování terénu ve východním sousedství silnice vedoucí kolem „staré“ budovy ZŠ směrem ke hřbitovu v Kostelci na Hané byl odkryt mimo jiné i lichoběžníkový příkop. Běží od západu k východu a je v horní části široký 6,5 m a 3 m hluboký. Příkop porušuje souvrství KLPP včetně jedné sídlištní jámy a je porušen objektem ze 13. století. I když nebyl výzkumem získán průkazný datovací materiál, možnou dobu jeho vzniku vymezuje zjištěná stratigrafie. Způsobem provedení (stupňovitým odsazením u dna příkopu) koresponduje s mladohradištním palisádovým žlabem na jižním úpatí Kozí brady a není vyloučené, že se jedná o opevnění jedné osady či jejího okrsku (obr. 3).

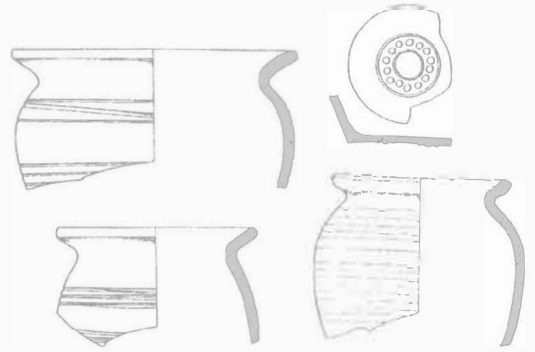
Miroslav Šmíd, ÚAPP Brno

Resumé:

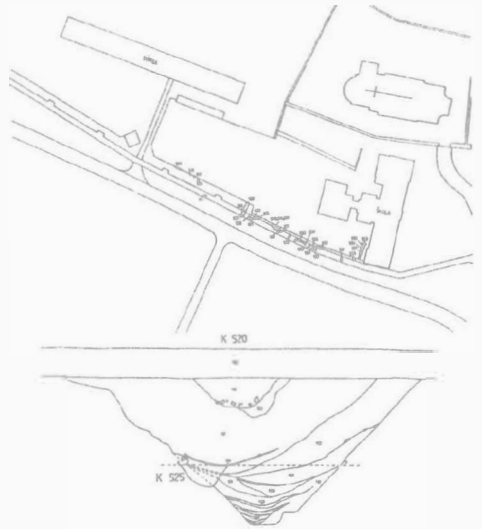
Kostelec na Hané (Bez. Prostějov). Lage „Kozí brada“. Burgwallzeit (10. Jh.). Burgwall. Rettungsgrabung. „V obci“. Jüngere Burgwallzeit. Fortifikation. Rettungsgrabung.



1. Kostelec na Hané, okr. Prostějov, Kozí brada. Výstavba místní komunikace. Slovanská chata. Slawische Hütte.



2. Kostelec na Hané, okr. Prostějov, Kozí brada. Keramika nalezená v destrukci pece slovanské chaty. Slawische Keramik.



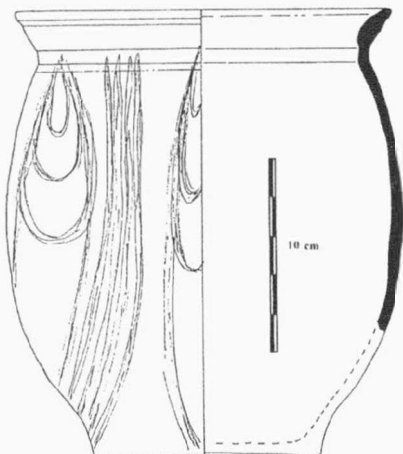
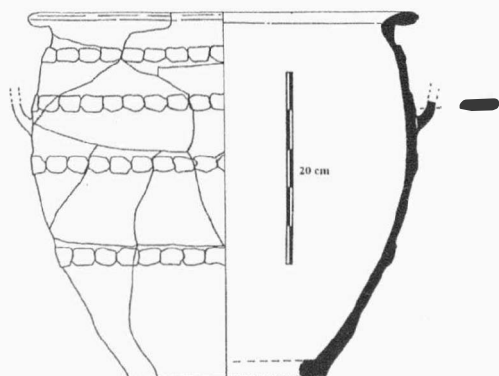
3. Kostelec na Hané, okr. Prostějov, v obci. Snižování terénu pro novou komunikaci. Celkový plán prozkoumané plochy a profil pravděpodobně mladohradištního příkopu. Gesamtplan der Grabung und Schnitt durch den jungburgwallzeitlichen Graben.

KOSTICE (okr. Břeclav)

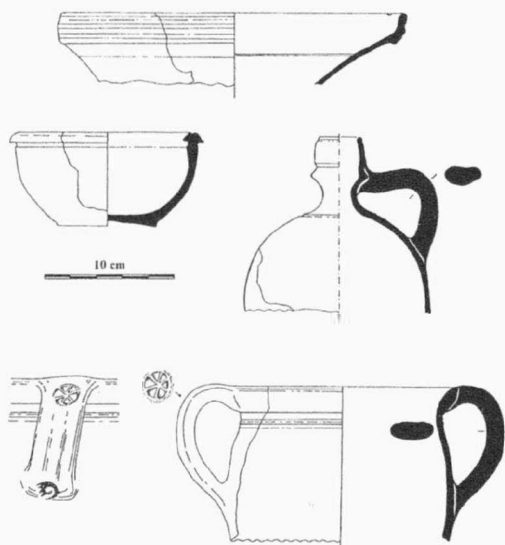
Tvrdomská ulice č. 35, 37. Novověk. Sídliště. Záchranný výzkum.

Pri výstavbe kanalizácie na severnom konci intravilánu obce Kostice, ul. Tvrdomská č. o. 35, 37, ktorá po pár metroch prechádza do tvrdomického katastru a dostáva názov Kostická (štatná cesta 424), boli narušené dva novoveké objekty.

V čase môjho príchodu bolo už miesto nálezu zasypané, ale robotníci na príkaz dozorovateľa stavby, pani Marije Ištvanovičovej, označili chodník v tom mieste, pod ktorým sa nachádzal narušený komplex, bodom reflexnou oranžovou farbou.



Obr. 1. Kostice (okr. Břeclav): Rekonštruované tvary nádob. *Keramikauswahl*.



Obr. 2. Kostice (okr. Břeclav): Výber keramiky. *Keramikauswahl*.

Podľa výpovedí robotníkov, v oboch prípadoch porušenia archeologickej situácie vypadávali keramické črepy z „čiernej diery“ v hĺbke 1 až 2 m pod dnešným povrchom. Šlo pravdepodobne o narušenie novovekých odpadových jám. Tomuto predpokladu nahráva aj fakt, že keramické črepy a časti nádob boli vyplnené humóznou tmavou hlinou, ktorá bola miestami premiešaná kremičitým tmavým pieskom. Nádoby aj ich zlomky mali poväčšinou na vnútornej strane silný nános vápnitej hmoty, akoby v nich táto látka bola zámerné skladovaná (skladovanie vápna na líčenie obydľia?).

Nálezový súbor obsahuje jeden zlomok železného predmetu a črepy z 38 keramických jedincov. Výskyt keramických tvarov je rôznorodý: misky, taniere, džbány, hrnce, zásobnica, trojnožka. Zo zlomkov keramiky sa dali rekonštruovať dve nádoby, jedná sa o zásobnicu amforovitého tvaru a bežný vajcovitý tvar hrnca s uhlíkovou výzdobou (obr. 1). Súbor ďalej obsahoval 10 zlomkov dien, 3 zlomky dna s kusom výdute, 8 zlomkov okrajov, z toho 2 s výlevkou, 5 zlomkov z výdute, rúčku z trojnožky, 6 glazovaných črepov tanierov s výzdobou a 7 zlomkov nádob s uchami (obr. 2). V dvoch prípadoch sa na hornej časti ucha nádoby vyskytla identická hrnčiarska značka, a to koleso so 6 bahorami a päťkrát sa objavil na päte ucha otláčok palca. Keramický súbor na základe tvarového a výzdobného rozpätia možno rámcovo datovať do 17. až 18. storočia. (Za pomoc pri určovaní datácie keramického súboru ďakujem dr. Josefovi Ungrovi).

Všetky nálezy sú uložené v MMG Břeclav pod inventárnymi číslami A 6027 až A 6065.

Renáta Švecová, Městské muzeum a galerie Břeclav

Resumé:

Kostice (Bez. Břeclav). Tvrdonská Gasse Nr. 35, 37. Neuzeit. Siedlung. Rettungsgrabung.

MIKULČICE (okr. Hodonín)

Polní trať „Panské“. Slovanské pohřebiště. Záchraný výzkum.

Ve dnech 5.-25.8. 1999 prováděl Archeologický ústav AV ČR Brno, pracoviště Mikulčice záchraný archeologický výzkum raně středověkého pohřebiště v trati "Panské" na jihozápadním okraji intravilánu Mikulčic. Rýhou pro zabezpečovací kabel nově budovaného železničního koridoru Břeclav - Hodonín bylo v délce 115 m porušeno pohřebiště, doložené již starším nálezem dvou hrobů (Škojec 1997, 372, č. 17). Výzkumem bylo odkryto 41 kostrových hrobů, orientovaných V-Z až JV-SZ. V jihozápadní části sledovaného úseku pohřebiště