

ARCHEOLOGICKÝ ÚSTAV AKADEMIE VĚD ČESKÉ REPUBLIKY
V BRNĚ

PŘEHLED VÝZKUMŮ
41 (1999)

ISSN 1211-7250
ISBN 80-86023-23-0

BRNO 2000

9 9990385

150, —

PŘEHLED VÝZKUMŮ 41 (1999)

Vydává: Archeologický ústav AV ČR Brno
Královopolská 147, 612 00 Brno
E-mail: infor@iabrno.cz

Odpovědný redaktor: PhDr. Jaroslav Tejral, DrSc.

Redakce a příprava pro tisk: Mgr. Balázs Komoróczy, Ing. Petr Škrdla, Ph.D.,
PhDr. Lubomír Šebela, CSc., RNDr. Vladimír Hašek, DrSc.,
Mgr. Richard Zatloukal, Miroslav Lukáš, Alice Del Maschio,
Dana Gregorová

Na titulním listě: Orlovice, okr. Vyškov. Letecký dokumentační snímek
zaniklého hradu.

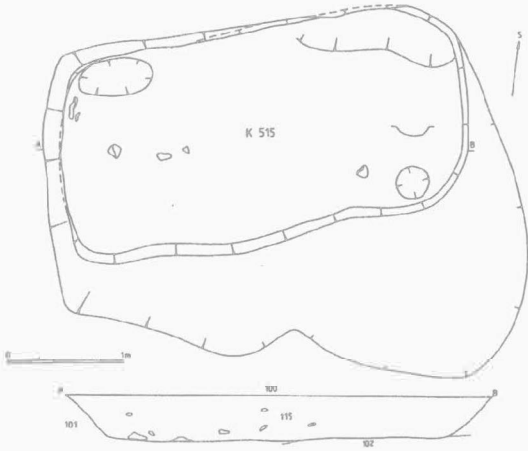
Tisk: BEKROS

Náklad: 350 ks

© 2000 by the Authors.

All rights reserved.

AÚ AV ČR Brno, Královopolská 147, 612 00



Obr. 1. Prostějov, ulice U sv. Anny. Výstavba Obchodního centra Prostějov. Laténská chata. Latènezeitliches Grubenhhaus.

PŘEROV (okr. Přeřov)

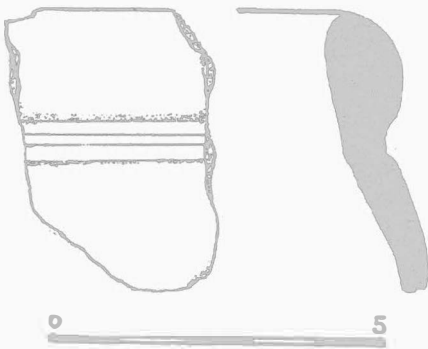
Bayerova ulice. Latén. Ojedinelý nález. Povrchový sběr.

Dne 3.12.1998 byl při povrchovém sběru nalezen stěp z okraje nádoby z doby laténské. Nález pochází z Bayerovy ulice z hromad hlíny vedle rýhy pro kabely.

Zdeněk Schenk, Přeřov

Resumé:

Přeřov (Bez. Přeřov). Bayerova Str. Latènezeit. Terrainbegehung.



Obr. 1. Přeřov, Bayerova ulice. Stěp z doby laténské. Latènezeitliche Keramik.

SELOUTKY (okr. Prostějov)

"U planičky". Doba železná, k. k. popelnicových polí, k. platěnická. Sídliště. Záchraný výzkum.

Při záchraném výzkumu při výstavbě komunikace, inženýrských sítí a rodinných domů se podařilo prozkoumat i řadu objektů z průběhu doby

bronzové a železné. Po časovém hiátu, který přerušuje pouze ojedinělý objekt či intruze věteřovské skupiny, středodunajské mohylové kultury a lužické kultury. Poslední zmíněné kultuře je připisován i velký šijový příkop neckovitého tvaru, jehož jeden zavr se podařilo v ploše komunikace prozkoumat a ověřit dvěma řezy. Příkop (jáma 519) byl zachycen v délce 5 m. Jeho šířka činila až 6 m a hloubka téměř 3 m. Mohutný zánikový horizont, mocný až 2 m, obsahoval velké časové spektrum nálezů od pravěku až po středověk.

Nová intenzita osídlení začíná až s lidem kultury platěnické, která zde zakládá opět poměrně rozsáhlé sídliště. Z něho bylo prozkoumáno přes 10 zásobních jam. Některé z nich dosahovaly průměru až 2,5 m a hloubky také 2,5 m. Bylo z nich získáno velké množství nálezů, mezi nimiž vyniká bronzová jehlice s labuřkovitě profilovaným krčkem či celá, zdobená nádobka, která se v jedné ze zásobnic vyskytla spolu s několika lebkami psů a lebkou koně, či zlomky keramiky s malovanou výzdobou. Zajímavá je i zásobní jáma se zbytkem skeletu novorozence.

Zdeněk Čížmář, ÚAPP Brno

Resumé:

Seloutky (Bez. Prostějov). "U planičky". Eisenzeit, Urnenfelderkultur, Platěnice-Kultur. Siedlung. Rettungsgrabung.

SLATINKY (okr. Prostějov)

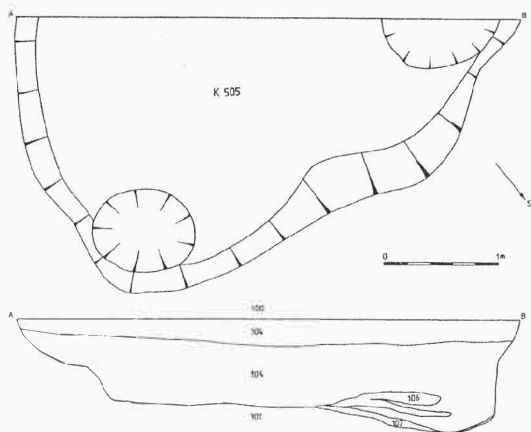
„Močilky“. Latén. Sídliště. Záchraný výzkum.

V měsíci červenci 1999 byl realizován záchraný archeologický výzkum na ploše dvou rodinných domků v poloze Močilky ve Slatinkách. Na parcele manželů Švancarových byla částečně prozkoumána široce oválná jáma (délka 4,2 m, šířka cca 3m, max. hloubka 1 m od úrovně podloží), interpretovaná jako hliník – stavební jáma (obr. 1). Získaný keramický materiál datuje objekt do stupně LC.

Miroslav Šmíd, ÚAPP Brno

Resumé:

Slatinky (Bez. Prostějov). „Močilky“. Latènezeit. Siedlung. Rettungsgrabung.



Obr. 1. Slatinky okr. Prostějov, Močilky. Laténská stavební jáma – hliník – prozkoumaná na parcele manželů Švancarových. Latènezeitliche Baugrubge.

ŠLAPANICE (okr. Brno-venkov)

Jiráskova ulice. Latén. Hrob. Záchraný výzkum.

V listopadu 1999 po nahlášení pracovnice šlapanického muzea jsme učinili výjezd k nenahlášené stavební akci. Pracovníci firmy při hloubení šachty pro kanalizaci narazili na lidskou kostru. Po příjezdu na místo jsme zjistili, že se jedná o laténský kostrový hrob.

Lokalita se nachází v jihozápadní části Šlapanic v nadmořské výšce 235 m v blízkosti železniční trati (ZM ČR 1:10 000, list 24-43-06, 446 mm od Z s.č. a 373 od J s.č.). Poblíž našeho hrobu byly již v minulosti učiněny nálezy dvou laténských kostrových hrobů (Filip 1956).

29. listopadu 1999 jsme provedli vlastní archeologický výzkum, kterým byla v profilu odkryta hrobová jáma částečně porušená stěnou výkopu orientovaná S-J. Ca 80 cm pod dnešní úrovní terénu se rýsoval hrob. V hrobové jámě ležela v natažené poloze na zádech kostra ženy. Levá horní končetina, větší část levé dolní končetiny a část lebky byly odtěženy. U horní části pravé horní končetiny ležela železná spona (1), druhá (2) ležela na hrudníku. Na pravé horní končetině byl náramek (3). Kolem pasu měla zemřelá železný opasek s bronzovými kroužky a bronzovou zoomorfní záponou (4). Další části opasku byly roztroušeny v oblasti pánve (5, 6). Při rozebírání kostry byly pod lebkou nalezeny zlomky železa (7).

Hrob můžeme zařadit do LT B2/C1 a patrně je součástí většího pohřebiště.

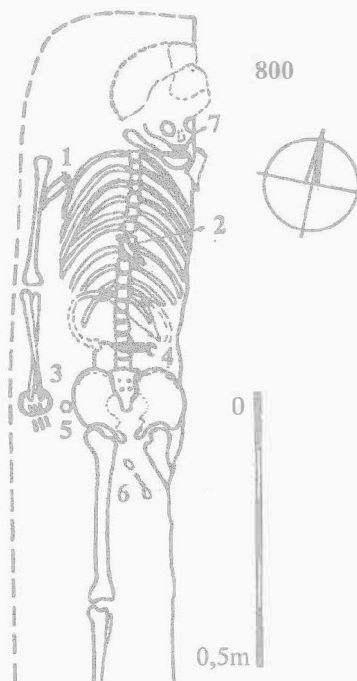
Andrea Matějčková, ÚAPP Brno

Literatura:

Filip, J. 1956: Keltové ve střední Evropě. Praha.

Resumé:

Šlapanice (Bez. Brno-venkov). Latènezeit. Grab. Rettungsgrabung.



Obr. 1. Šlapanice (okr. Brno venkov). Hrob K 800. 1, 2: železné spony; 3: železný náramek; 4: železný opasek s bronzovou záponou; 5: bronzový kroužek z opasku; 6: bronzové a železné součásti opasku; 7: zlomky železa.

Grab K 800. 1,2: Eisenfibeln; 3: eisernes Armband; 4: eiserner Gürtel mit einer Bronzesechnalle; 5: Bronzering aus dem Gürtel; 6: bronzene und eiserne Bestandteile des Gürtels; 7: Eisefragmente.

ZLÍN (k. ú. Malenovice u Zlína, okr. Zlín)

„Mezicestí“. Doba halštatská, doba laténská. Sídliště. Záchraný výzkum.

Trat' „Mezicestí“, ležící západně od katastru Malenovic, okrajové části městské aglomerace Zlína, patří k nejbohatším polykulturním nálezistům v rámci zlínského okresu. Výzkum v roce 1999 byl realizován jednak v trase nově zbudované spojnice (silnice III/4973) mezi hlavní komunikací Zlín–Otrokovice a vedlejší silnicí mezi Malenovicemi a Kvítkovicemi (ZM 1:10000, 1. č. 25-31-24, s.č. 227 a 233 mm Z, 74 a 98 mm J), dále v trase horkovodu a na ploše staveniště supermarketu Centro. Lokalita je situována na návrší mírné terénní vlny nad starou říční terasou levého břehu řeky Dřevnice v nadmořské výšce kolem 195 m.