

ARCHEOLOGICKÝ ÚSTAV AKADEMIE VĚD ČESKÉ REPUBLIKY
V BRNĚ

PŘEHLED VÝZKUMŮ
41 (1999)

ISSN 1211-7250
ISBN 80-86023-23-0

BRNO 2000

9990385

150, —

PŘEHLED VÝZKUMŮ 41 (1999)

Vydává: Archeologický ústav AV ČR Brno
Královopolská 147, 612 00 Brno
E-mail: infor@iabrno.cz

Odpovědný redaktor: PhDr. Jaroslav Tejral, DrSc.

Redakce a příprava pro tisk: Mgr. Balázs Komoróczy, Ing. Petr Škrdla, Ph.D.,
PhDr. Lubomír Šebela, CSc., RNDr. Vladimír Hašek, DrSc.,
Mgr. Richard Zatloukal, Miroslav Lukáš, Alice Del Maschio,
Dana Gregorová

Na titulním listě: Orlovice, okr. Vyškov. Letecký dokumentační snímek
zaniklého hradu.

Tisk: BEKROS

Náklad: 350 ks

© 2000 by the Authors.

All rights reserved.

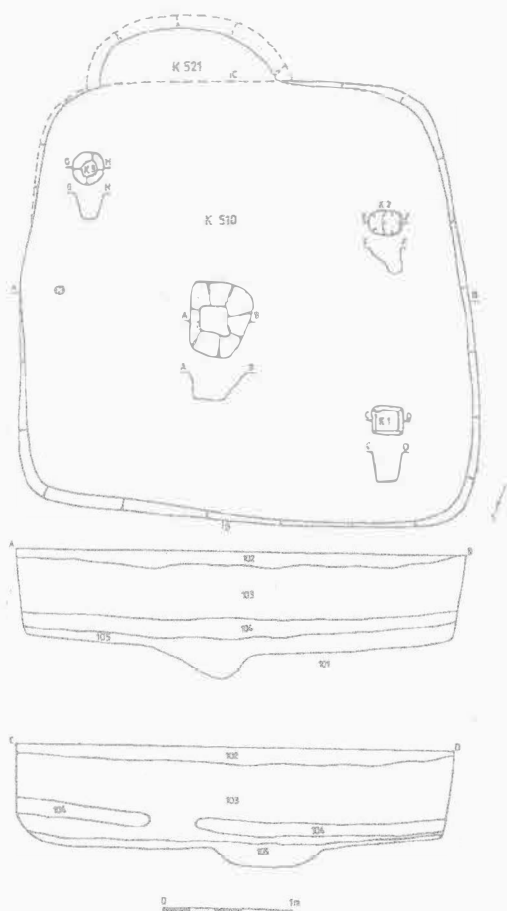
AÚ AV ČR Brno, Královopolská 147, 612 00

objektů patří kultuře lužických popelnicových polí ze závěru mladší doby bronzové a z doby halštatské. Vedle běžných sídlištních objektů byl prozkoumán i celý půdorys zemnice kultury platěnické (obr. 1). Odkryto bylo i několik palisádových žlabů doplněných liniemi kúlových jamek (obr. 2). Ty pravděpodobně oddělovaly v rámci jednoho sídliště jednotlivé usedlosti. V průběhu výzkumu bylo odkryto i několik situací, které hovoří o tom, že během osídlení polohy kulturami lužických popelnicových polí – cca 250-300 let – došlo na sídlišti k mohutnému nárůstu kulturní vrstvy. Během této doby se úroveň terénu zvedla o 1 m.

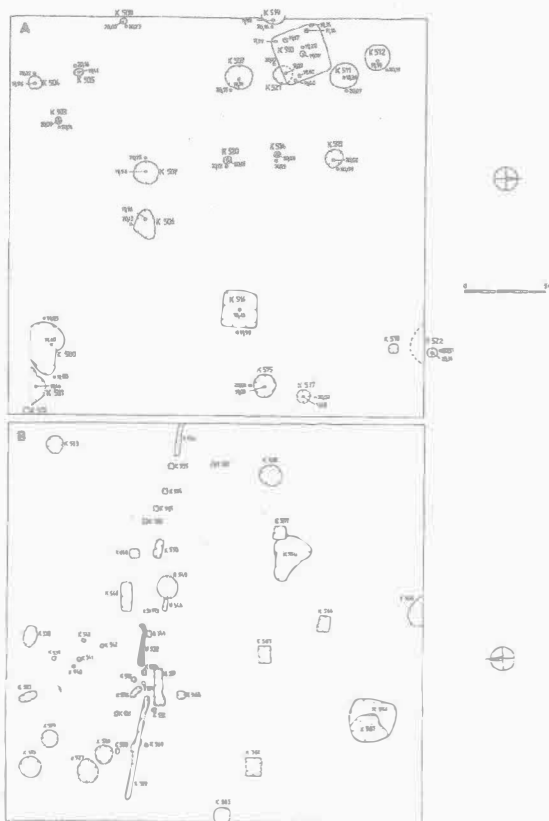
Miroslav Šmíd, ÚAPP Brno

Resumé:

Prostějov (Bez. Prostějov). „Jezdecká Str.“. Urnenfelderkultur. Siedlung. Rettungsgrabung.



Obr. 1. Prostějov, Jezdecká ulice. Výstavba bytových domů. Půdorys platěnické zemnice. Grundriß eines Grubenhauses der Platěnice-Kultur.



Obr. 2. Prostějov, Jezdecká ulice. Výstavba bytových domů. Plán prozkoumané plochy. Plan der Grabungsfläche.

PROSTĚJOV (okr. Prostějov)

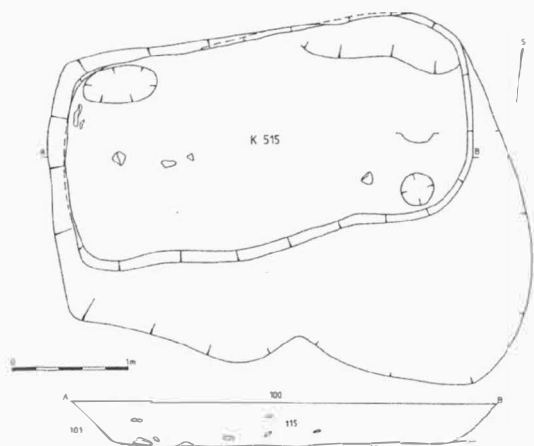
„Ulice U sv. Anny“. Latén. Sídliště. Záchranný výzkum.

Při záchranném archeologickém výzkumu na ploše výstavby Obchodního centra Prostějov mezi ulicemi U sv. Anny a Anglickou v Prostějově bylo kromě pravěkého a raně středověkého osídlení odkryto i několik objektů laténských. Za zmínku stojí půdorys menší zahloubené chaty s typickou keramikou a zlomek skleněného náramku, nalezeného jako intruze v jednom středověkém objektu (obr. 1).

Miroslav Šmíd, ÚAPP Brno

Resumé:

Prostějov (Bez. Prostějov). „Ulice U sv. Anny“. Latènezeit. Siedlung. Rettungsgrabung.



Obr. 1. Prostějov, ulice U sv. Anny. Výstavba Obchodního centra Prostějov. Laténská chata. Latènezeitliches Grubenhaushaus.

PŘEROV (okr. Přerov)

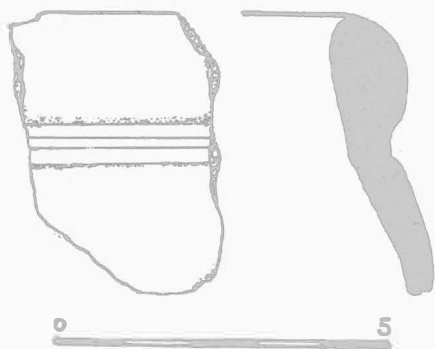
Bayerova ulice. Latén. Ojedinělý nález. Povrchový sběr.

Dne 3.12.1998 byl při povrchovém sběru nalezen stěp z okraje nádoby z doby laténské. Nálež pochází z Bayerovy ulice z hromad hlíny vedle rýhy pro kabely.

Zdeněk Schenk, Přerov

Resumé:

Přerov (Bez. Přerov). Bayerova Str. Latènezeit. Terrainbegehung.



Obr. 1. Přerov, Bayerova ulice. Stěp z doby laténské. Latènezeitliche Keramik.

SELOUTKY (okr. Prostějov)

"U pláničky". Doba železná, k. k. popelnicových polí, k. platěnická. Sídliště. Záchranný výzkum.

Při záchranném výzkumu při výstavbě komunikace, inženýrských sítí a rodinných domů se podařilo prozkoumat i řadu objektů z průběhu doby

bronzové a železné. Po časovém hiátu, který přerušuje pouze ojedinělý objekt či intruze věteřovské skupiny, středodunajské mohylové kultury a lužické kultury. Poslední zmíněné kultuře je připisován i velký šijový příkop neckovitého tvaru, jehož jeden závěr se podařilo v ploše komunikace prozkoumat a ověřit dvěma řezy. Příkop (jáma 519) byl zachycen v délce 5 m. Jeho šířka činila až 6 m a hloubka téměř 3 m. Mohutný zánikový horizont, mocný až 2 m, obsahoval velké časové spektrum nálezů od pravěku až po středověk.

Nová intenzita osídlení začíná až s lidem kultury platěnické, která zde zakládá opět poměrně rozsáhlé sídliště. Z něho bylo prozkoumáno přes 10 zásobních jam. Některé z nich dosahovaly průměru až 2,5 m a hloubky také 2,5 m. Bylo z nich získáno velké množství nálezů, mezi nimiž vyniká bronzová jehlice s labuřkovitě profilovaným krčkem či celá, zdobená nádoba, která se v jedné ze zásobnic vyskytla spolu s několika lebkami psů a lebkou koně, či zlomky keramiky s malovanou výzdobou. Zajímavá je i zásobní jáma se zbytkem skeletu novorozence.

Zdeněk Čížmář, ÚAPP Brno

Resumé:

Seloutky (Bez. Prostějov). "U pláničky". Eisenzeit, Urnenfelderkultur, Platěnice-Kultur. Siedlung. Rettungsgrabung.

SLATINKY (okr. Prostějov)

„Močilky“. Latén. Sídliště. Záchranný výzkum.

V měsíci červenci 1999 byl realizován záchranný archeologický výzkum na ploše dvou rodinných domků v poloze Močilky ve Slatinkách. Na parcele manželů Švancarových byla částečně prozkoumána široce oválná jáma (délka 4,2 m, šířka cca 3m, max. hloubka 1 m od úrovně podloží), interpretovaná jako hliník – stavební jáma (obr. 1). Získaný keramický materiál datuje objekt do stupně LC.

Miroslav Šmíd, ÚAPP Brno

Resumé:

Slatinky (Bez. Prostějov). „Močilky“. Latènezeit. Siedlung. Rettungsgrabung.