

ARCHEOLOGICKÝ ÚSTAV AKADEMIE VĚD ČESKÉ REPUBLIKY
V BRNĚ

PŘEHLED VÝZKUMŮ
41 (1999)

ISSN 1211-7250
ISBN 80-86023-23-0

BRNO 2000

9990385

150, —

PŘEHLED VÝZKUMŮ 41 (1999)

Vydává: Archeologický ústav AV ČR Brno
Královopolská 147, 612 00 Brno
E-mail: infor@iabrno.cz

Odpovědný redaktor: PhDr. Jaroslav Tejral, DrSc.

Redakce a příprava pro tisk: Mgr. Balázs Komoróczy, Ing. Petr Škrdla, Ph.D.,
PhDr. Lubomír Šebela, CSc., RNDr. Vladimír Hašek, DrSc.,
Mgr. Richard Zatloukal, Miroslav Lukáš, Alice Del Maschio,
Dana Gregorová

Na titulním listě: Orlovice, okr. Vyškov. Letecký dokumentační snímek
zaniklého hradu.

Tisk: BEKROS

Náklad: 350 ks

© 2000 by the Authors.

All rights reserved.

AÚ AV ČR Brno, Královopolská 147, 612 00

ČECHY POD KOSÍŘEM (okr. Prostějov)

„U Hluchova“. Neolit - LnK, MMK. Sídliště. Záchraný výzkum.

Koncem roku 1999 byla zahájena výstavba propojovacího vodovodního řadu mezi vodojemy Hluchova a Pěnčín a to v rámci Vodovodu Pomoraví. V poloze U Hluchova byly v trase vodovodu prozkoumány 2 objekty z období neolitu. V místě určeném na ZM ČR 1:10000, list 24-22-20, souřadnicemi 452 mm od Z s. č. a 155 mm od J s. č. byla částečně prozkoumána jáma kultury s moravskou malovanou keramikou, datovaná do fáze MMK IIa, a v bodě určeném na téže mapě souřadnicemi 468 mm od Z a 154 mm od J s.č. mělká mísovitá jáma kultury s lineární keramikou. Tu materiál datuje do fáze LnK IIa.

„Nad rybníkem“. Neolit - LnK, MMK. Sídliště. Záchraný výzkum.

Intenzivní osídlení z období kultury s lineární keramikou, fáze LnK IIa bylo zjištěno v rámci téže stavby v blízkosti Stříbrného potoka v poloze nesoucí název Nad rybníkem. Vedle běžných sídlištních jam byly v trase skrývky zdokumentovány četné kůlové jamky. Mnohé z nich tvořily dlouhé řady a patřily nepochybně obytným stavbám. V zásypech dvou rozsáhlejších objektů byla nalezena i keramika MMK. Osídlení bylo zachyceno v linii určené na ZM ČR 1:10000, list 24-22-20, body 477 mm od Z s. č., 161 mm od J s.č. a 477 mm od Z s. č., 188mm od J s. č.

„Na hrádkách“. Neolit - LnK. Sídliště. Záchraný výzkum.

Další dosud neznámé sídliště kultury s lineární keramikou se podařilo zachytit západně polohy Na hrádkách. Prozkoumáno či ověřováno bylo několik větších objektů a množství kůlových jamek. Materiál datuje sídliště do fáze LnK IIa. Rozsah osídlení na trase vodovodu vymezují na ZM ČR 1:10000, list 24-22-20, body 479 mm od Z s. č., 239 mm od J s. č. a 479 mm od Zs.č., 260 mm od J s. č.

Miroslav Šmíd, ÚAPP Brno

Resumé:

Čechy pod Kosířem (Bez. Prostějov). „U Hluchova“. LBK, MÖG. Siedlung. Rettungsgrabung; „Nad rybníkem“. Neolithikum - LBK, MÖG. Siedlung. Rettungsgrabung; „Na hrádkách“. Neolithikum - LBK. Siedlung. Rettungsgrabung.

DOLNÍ VĚSTONICE (okr. Břeclav)

Dům č. p. 32. Neolit - LnK. Sídliště. Záchraný výzkum.

Při návštěvě depozitáře na detašovaném pracovišti brněnského Archeologického ústavu AV ČR v Dolních Věstonicích (okr. Břeclav) našli referenti v listopadových dnech r. 1998 ve vyházené hlíně z výkopu šachty u východní strany domu č. p. 32 pět zlomků keramiky. Na základní mapě 1:10000, list 34-12-25, místo nálezů vymezují souřadnice 359 mm od Z s. č. a 374 od J s. č. (NZ v archivu AÚ AV ČR Brno, č. j. 1622/99).

Podle struktury keramických zlomků a fragmentárně zachované ryté výzdoby na jednom střepu můžeme celou kolekci přiřadit ke kultuře s lineární keramikou. Materiál byl nalezen v černé humózní hlíně, takže můžeme předpokládat, že pochází z rozrušené kulturní vrstvy. Jeho význam tkví v tom, že vymezuje rozsah sídliště kultury s lineární keramikou v rámci intravilánu obce, o jehož existenci jsme informováni díky dřívějším nálezům (srov. Klíma, 1972; Měřínský 1985, 209; Salaš 1986, 26, obr. 5:1-2).

*Stanislav Stuchlík, Lubomír Šebela
AÚ AV ČR Brno*

Literatura:

Klíma, B. 1972, Nález kopytovitých klínů v Dolních Věstonicích (okr. Břeclav), PV 1971, 28-29.

Měřínský, Z. 1985: Archeologická topografie katastrálních území v oblasti vodního díla Nové Mlýny (okres Břeclav), JM 21, 205d.

Salaš, M. 1986: Hromadné nálezy neolitické broušené industrie na Moravě, ČMM I.XXI, 19-58.

Resumé:

Dolní Věstonice (Bez. Břeclav). Haus Nr. 32. Neolithikum - LBK. Siedlung. Rettungsgrabung.

KOSTELEČ NA HANÉ (okr. Prostějov)

„V obci“. Neolit - LnK. Sídliště. Záchraný výzkum.

Při zemních pracích spojených s budováním vodovodního řadu pro bytové domy a při snižování terénu pro plánovanou komunikaci podél silnice vedoucí kolem „staré“ školy směrem ke hřbitovu v Kostelci na Hané došlo k narušení celé řady pravěkých a středověkých objektů. Jednou jámou a několika střepy ze zásypu mladších objektů je doloženo osídlení z období kultury s lineární keramikou – fáze IIa.

Miroslav Šmíd, ÚAPP Brno

Resumé:

Kostelec na Hané (Bez. Prostějov). „V obci“. LBK. Siedlung. Rettungsgrabung.

KUŘIM (okr. Brno-venkov)

„Záhoří do klínů“ (mapa EN 1:2000) „U kopečku“ (ZM 1:10000). Neolit - LnK. Sídliště. Záchranný výzkum.

V souvislosti se stavbou nové haly závodu AMP Czech s.r.o. provedl Ústav archeologické památkové péče Brno záchranný výzkum. Lokalita leží v severní části katastru Kuřimi, západně od silnice Brno-Svitavy a je v mapě ZM 1: 10 000 list 24-32-09 vymezena body 137-129 mm od Z s. č. a 156-153 mm od J s. č. Plocha výzkumu (90x30-15 m) se nachází v jižní části areálu závodu a navazuje na archeologický výzkum realizovaný při výstavbě závodu v roce 1996 (Bálek - Matějčíková 1999).

Po skrývce ornice se na ploše výzkumu vyrýsovalo 16 sídlištních objektů kruhového, oválného, obdélného či nepravidelného půdorysu, kompletní půdorys nadzemního křulového domu o rozměrech 18 x 6 m, dvě nerekonstruovatelná uskupení křulových jamek, dva žláby a dvě torza kruhových pecí s obdélnými předpečními jámami. Ve výplni sídlištních objektů se nacházely zlomky keramiky náležející kultuře s lineární keramikou, štípaná industrie, kamenné podložky a zvířecí kosti. V objektu (523) obdélného půdorysu se svislými stěnami s plochým a propáleným dnem (hl. 1,4 m) bylo nalezeno velké množství štípané industrie a keramiky mladšího stupně LnK, včetně několika fragmentů náležících železovské skupině. Kumulace ŠI a především úštěpů dokládá zřejmě výrobní aktivity v místě objektu.

Ze dvou kruhových pecí zachycených na ploše výzkumu se dochovaly pouze jejich dna a obdélné předpeční jámy. Přesto, že v jejich výplni nebyly nalezeny žádné artefakty, lze se domnívat, že náleží kultuře s moravskou malovanou keramikou. Sídlištní jámy kultury s MMK i totožné pece byly prozkoumány již při záchranném výzkumu v roce 1996.

Miroslav Bálek, ÚAPP Brno

Literatura:

Bálek, M.-Matějčíková, A. 1999: Kuřim (okr.Brno-venkov), Přehled výzkumů 39 (1995-1996), 280-281.

Resumé:

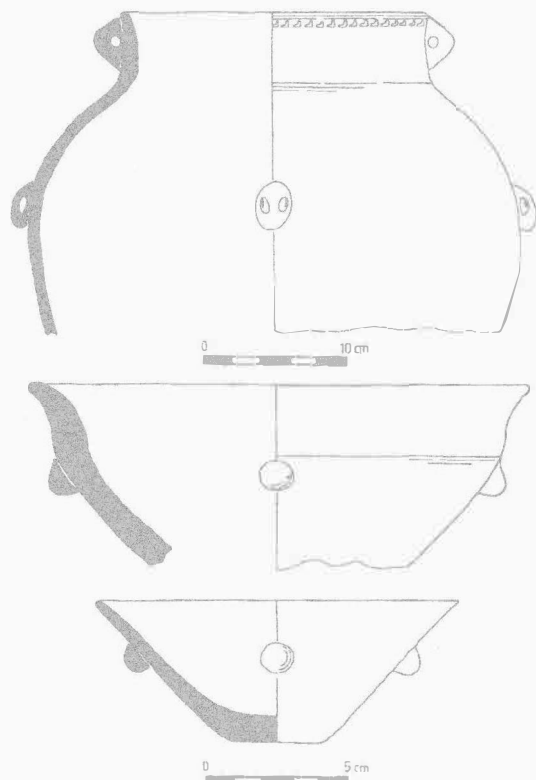
Kuřim (Bez. Brno-venkov). „Záhoří do klínů“ und „U kopečku“. Neolithikum - LBK. Siedlung. Rettungsgrabung.

LEŠANY (okr. Prostějov)

„Švestkový sad“. Neolit - MMK. Sídliště. Povrchový sběr a záchranný výzkum.

Místopisně se lokalita nachází 1500 m východně od lešanského kostela, vlevo od silnice Lešany - Zdětín, na mírném východním svahu v nadmořské výšce asi 310m. Na základní mapě Český úřad geodetický a kartografický 1982; 1:10000; list 24-24-06; prostor vymezují souřadnice 87-104 mm od západní a 349-356 mm od jižní sekční čáry.

Na podzim roku 1998 zde byly při povrchovém průzkumu zjištěny pravěké objekty silně narušené zemědělskou činností. Následně byly prozkoumány dva objekty mladšího vývojového stupně kultury s moravskou malovanou keramikou (fáze IIb), z nichž jeden byl v superpozici s pozdně halštatským objektem.



Obr. 1. Lešany (okr. Prostějov). Výběr keramiky z objektu č. 2. Objekt Nr. 2 - Auswahl der Keramik.