

ARCHEOLOGICKÝ ÚSTAV AKADEMIE VĚD ČESKÉ REPUBLIKY  
V BRNĚ

**PŘEHLED VÝZKUMŮ**  
**41 (1999)**

ISSN 1211-7250  
ISBN 80-86023-23-0

BRNO 2000

9990385

150, —

# PŘEHLED VÝZKUMŮ 41 (1999)

Vydává: Archeologický ústav AV ČR Brno  
Královopolská 147, 612 00 Brno  
E-mail: infor@iabrno.cz

Odpovědný redaktor: PhDr. Jaroslav Tejral, DrSc.

Redakce a příprava pro tisk: Mgr. Balázs Komoróczy, Ing. Petr Škrdla, Ph.D.,  
PhDr. Lubomír Šebela, CSc., RNDr. Vladimír Hašek, DrSc.,  
Mgr. Richard Zatloukal, Miroslav Lukáš, Alice Del Maschio,  
Dana Gregorová

Na titulním listě: Orlovice, okr. Vyškov. Letecký dokumentační snímek  
zaniklého hradu.

Tisk: BEKROS

Náklad: 350 ks

© 2000 by the Authors.

All rights reserved.

AÚ AV ČR Brno, Královopolská 147, 612 00

Z výzkumu byla získána velká kolekce archeologického materiálu - zlomky keramiky, mazanice, kamenná břidlicová kolečka s provrtem, železné předměty (velmi časté byly v tomto roce šipky do kuší, podkovy, ostruhy). K výjimečným nálezům datovaným do KLPP (platěnická fáze) patří kolekce bronzových jehlic (obr. 1: 3-5), zlomky harfovité spony (obr. 1: 1) a železná obloukovitá spona (obr. 1: 2). Ze středověkých nálezů kromě zmíněné kolekce zbraní a výstroje zaujaly zejména nálezy z obj. 92, v němž byly nalezeny rekonstruovatelné tvary nádob (hrnce, džbány, pokličky, mísy), velký železný klíč (obr. 2: 2) a kus profilovaného železného plechu, snad součást brnění. Zajímavé byly i nálezy z vrstev, a to zlomky importované glazované keramiky, oranžově glazovaný keramický zlomek reliéfu obličejů z výdutě džbánu (obr. 2: 1), podstava skleněného poháru (obr. 2: 4), nožka bronzové pánve (obr. 2: 7) a kolekce napodobenin pravěkých sekeromlatů vyrobených z pískovce (obr. 2: 5-6), snad tzv. hromových kamenů. Všechny středověké nálezy jsou datovány do 2. pol. 14. století.

Výzkum na této lokalitě bude pokračovat i v dalších sezónách.

*Pavčina Procházková, Marek Kalábek, AC VMO*

#### Resumé:

Jívová (Bez. Olomouc). Feldflur „Tepeneč“. Burgwall der jüngeren Bronzezeit, Mittelalterlicher Vorbürg. Rettungsgrabung.

#### KONICE (okr. Prostějov)

Centrum města. Středověk (13.-15. století). Záchraný výzkum.

V měsíci září a říjnu 1999 proběhl archeologický dohled a následný záchraný archeologický výzkum při budování RSÚ v Konici v centru města. Z vlastního města doposud nepocházely žádné archeologické nálezy a to ani pravěké nebo středověké. Při kopání rýh však došlo k narušení souvrství středověkých horizontů, které obsahovaly početný archeologický materiál.

Zjištěné archeologické situace byly zachyceny na JZ straně náměstí dnešního města. To je situováno na výrazné říční terase, která má mírnou jihovýchodní orientaci a je vymezena z JZ říčkou Jesenkou. Strategický význam města spočívá v jeho umístění na počátku výrazného údolí, které tvoří přirozenou spojnici z prostoru Hané - Dražanské vrchoviny do prostoru Malé Hané a dále východních Čech.

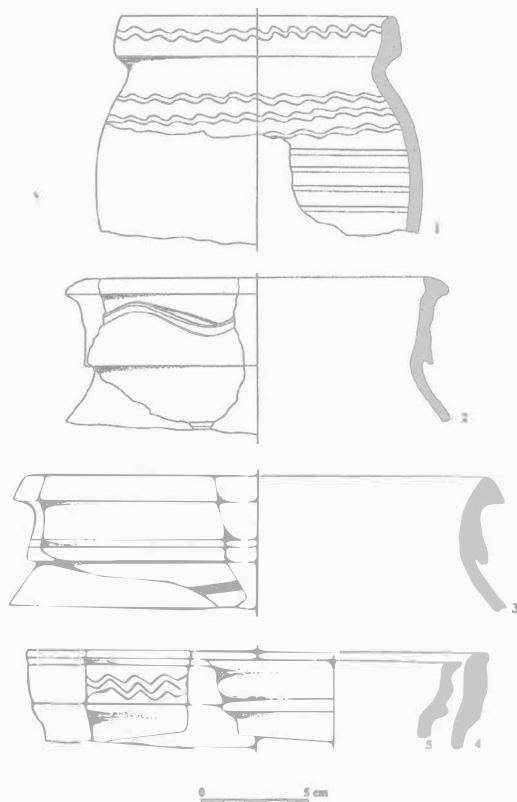
Výzkum prokázal velmi staré osídlení. Jedná se především o zlomky keramiky z poloviny 13. století (obr. 1: 1). Připomeňme jen nejstarší

písemnou zprávu o Konici z roku 1279 (Conitz), což se výrazně blíží námi datované keramice. Konice v té době sloužila jako přepřahací stanice a jako jedna z významných zastávek na trase obchodní cesty, která tudy vedla. Další kontexty, které zde byly lokalizovány, náleží do průběhu 14.-15. století (viz. obr. 1: 2-5). Tehdy se pravděpodobně původní osada začíná přetvářet do středověkého městečka. Dřevěnou zástavbu a její destrukci dokládají početné požárové horizonty.

*Zdeněk Čížmář, ÚAPP Brno*

#### Resumé:

Konice (Bez. Prostějov). Stadtkern. Mittelalter (13.-15. Jh.). Rettungsgrabung.



Obr. 1. Konice - výběr keramiky z poloviny 13. století a přelomu 14./15. století. Keramikauswahl.

#### KOSTELEČ NA HANÉ (okr. Prostějov)

Poloha „Kozí brada“. Doba hradištní (10. století). Opevněné sídliště. Záchraný výzkum.

Ve dnech 15.-22. března 1999 proběhl záchraný archeologický výzkum na známé archeologické lokalitě Kozí brada u Kostelce na Hané, a to v rámci výstavby místní komunikace. Na stavbou dotčené ploše byla prozkoumána zahloubená chata s destrukcí kamenné pece,

datovaná keramikou do 2. poloviny 10. století a několik dalších stejně datovaných sídlištních objektů (obr. 1, 2). K důležitým zjištěním patří opevnění slovanské osady, které mělo podobu palisády, doplněné šikmo ven vybihajícím kůly. Bylo umístěno na jižním úpatí osídleného svahu, na hranici jeho dotyku s údolní nivou, a bylo zachyceno v úseku cca 300 m. Získanou keramikou je datováno do mladohradištního období.

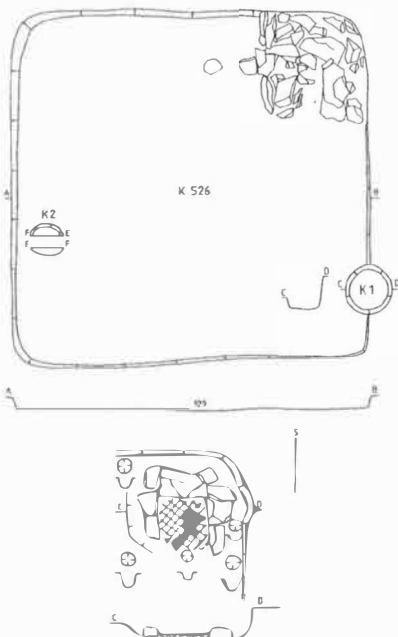
„V obci“. Mladohradištní období. Opevnění. Záchraný výzkum.

Při snižování terénu ve východním sousedství silnice vedoucí kolem „staré“ budovy ZŠ směrem ke hřbitovu v Kostelci na Hané byl odkryt mimo jiné i lichoběžníkový příkop. Běží od západu k východu a je v horní části široký 6,5 m a 3 m hluboký. Příkop porušuje souvrství KLPP včetně jedné sídlištní jámy a je porušen objektem ze 13. století. I když nebyl výzkumem získán průkazný datovací materiál, možnou dobu jeho vzniku vymezuje zjištěná stratigrafie. Způsobem provedení (stupňovitým odsazením u dna příkopu) koresponduje s mladohradištním palisádovým žlabem na jižním úpatí Kozi brady a není vyloučené, že se jedná o opevnění jedné osady či jejího okrsku (obr. 3).

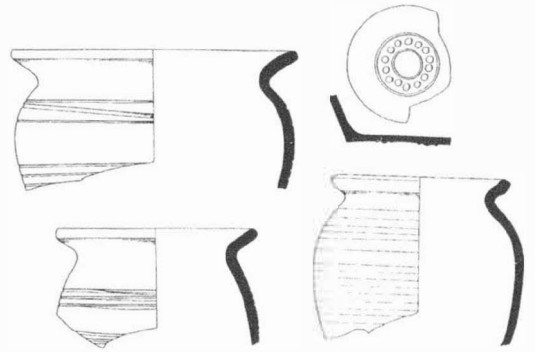
Miroslav Šmíd, ÚAPP Brno

Resumé:

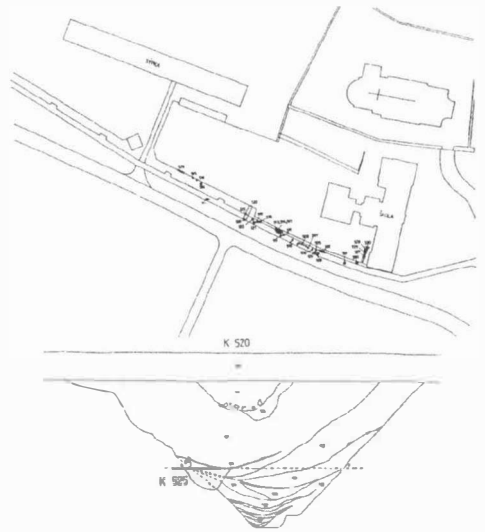
Kostelec na Hané (Bez. Prostějov). Lage „Kozi brada“. Burgwallzeit (10. Jh.). Burgwall. Rettungsgrabung. „V obci“. Jüngere Burgwallzeit. Fortifikation. Rettungsgrabung.



1. Kostelec na Hané, okr. Prostějov, Kozi brada. Výstavba místní komunikace. Slovanská chata. Slawische Hütte.



2. Kostelec na Hané, okr. Prostějov, Kozi brada. Keramika nalezená v destrukci pece slovanské chaty. Slawische Keramik.



3. Kostelec na Hané, okr. Prostějov, v obci. Snižování terénu pro novou komunikaci. Celkový plán prozkoumané plochy a profil pravděpodobně mladohradištního příkopu. Gesamtplan der Grabung und Schnitt durch den jungburgwallzeitlichen Graben.

### KOSTICE (okr. Břeclav)

Tvrdomská ulice č. 35, 37. Novověk. Sídliště. Záchraný výzkum.

Při výstavbe kanalizácie na severnom konci intravilánu obce Kostice, ul. Tvrdomská č. o. 35, 37, ktorá po pár metroch prechádza do tvrdomnického katastru a dostáva názov Kostická (štátna cesta 424), boli narušené dva novoveké objekty.

V čase môjho príchodu bolo už miesto nálezu zasypané, ale robotníci na príkaz dozorovateľa stavby, pani Marije Ištvanovičovej, označili chodník v tom mieste, pod ktorým sa nachádzal narušený komplex, bodom reflexnou oranžovou farbou.