

ARCHEOLOGICKÝ ÚSTAV AKADEMIE VĚD ČESKÉ REPUBLIKY
V BRNĚ

PŘEHLED VÝZKUMŮ
41 (1999)

ISSN 1211-7250
ISBN 80-86023-23-0

BRNO 2000

9 9990385

150, —

PŘEHLED VÝZKUMŮ 41 (1999)

Vydává: Archeologický ústav AV ČR Brno
Královopolská 147, 612 00 Brno
E-mail: infor@iabrno.cz

Odpovědný redaktor: PhDr. Jaroslav Tejral, DrSc.

Redakce a příprava pro tisk: Mgr. Balázs Komoróczy, Ing. Petr Škrdla, Ph.D.,
PhDr. Lubomír Šebela, CSc., RNDr. Vladimír Hašek, DrSc.,
Mgr. Richard Zatloukal, Miroslav Lukáš, Alice Del Maschio,
Dana Gregorová

Na titulním listě: Orlovice, okr. Vyškov. Letecký dokumentační snímek
zaniklého hradu.

Tisk: BEKROS

Náklad: 350 ks

© 2000 by the Authors.

All rights reserved.

AÚ AV ČR Brno, Královopolská 147, 612 00

událost do druhé poloviny 15. století s možným přesahem do století následujícího.

David Zimola, MV Jihlava

Resumé:

Jihlava (Bez. Jihlava), Masarykovo Platz Nr. 54, Hochmittelalter, Siedlung, Rettungsgrabung.

JÍVOVÁ (okr. Olomouc)

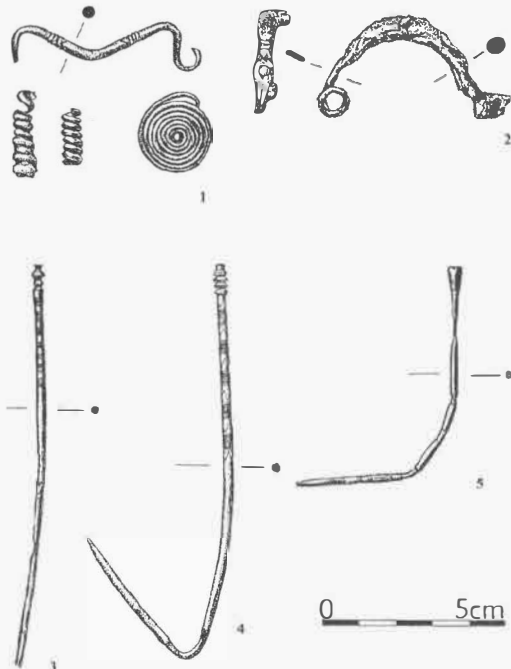
Trat' „Tepeneč“. Hradisko KLPP a předhradí středověkého hradu. Předstihový záchranný výzkum.

Na mapě 25-11-01 je lokalita vymezena koordináty (Z sekční čára: J sekční čára): 225 mm: 338 mm, 230 mm: 349 mm, 238 mm: 336 mm, 240 mm: 349 mm, průměrná nadmořská výška 485 m.

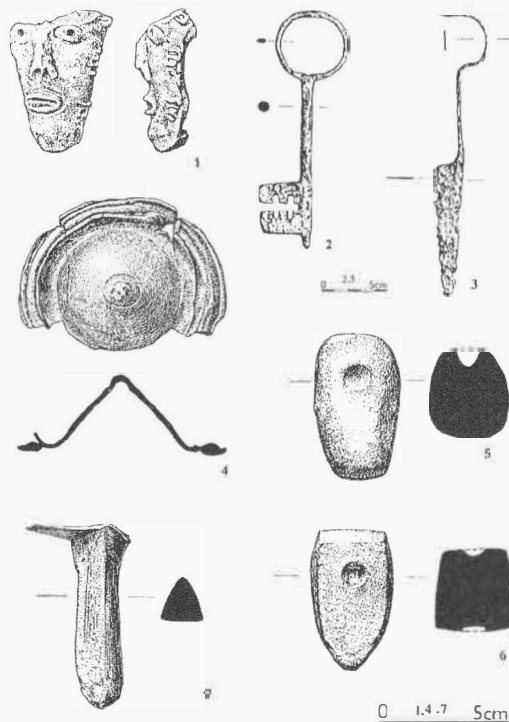
V době od 2.8. do 27.10. 1999 pokračovala 3. etapa záchranného výzkumu lokality Tepeneč u Jívové. V tomto roce jsme prozkoumali plochu o velikosti 737,5 m², která byla rozčleněna na čtverce o straně 5 m. V nich byly nejprve odebrány jednotlivé kulturní vrstvy a pak zkoumány zahloubené objekty. Používali jsme Harrisův systém dokumentace archeologických objektů, prováděli fotografickou, kresebnou a video dokumentaci, celý výzkum jsme zaměřovali totální stanicí. V této etapě se podařilo prozkoumat 67 zahloubených objektů. Byly vytesány do navětralého skalnatého podloží a díky jeho nepoddajnosti nedosahují přílišných hloubek. Většinu tvořily kúlové jamky dokládající existenci nadzemních staveb. Půdorysy některých z nich se nám snad podaří i rekonstruovat. Problematické však zůstane jejich datování. Lepší situace je u sídlištních jam, kde již převažuje datovací materiál toho či onoho období.

Důležitým úkolem této sezóny bylo prozkoumání jedné z kráterovitých prohlubenin rozmístěných nepravidelně po lokalitě. Námi zkoumaná kruhová deprese (obj. 79) byla umístěna při SZ okraji osídlené plochy. Po odstranění suťového materiálu se ukázalo, že se jedná o rozlehlou obdélnou prostor, vytesanou částečně do navětralého podloží a částečně do pevné skalnaté báze. Měla kolmé stěny a ploché dno; půdorys měl rozměry 7,5 x 5,5 m a její celková hloubka od stávajícího povrchu v nejnižším bodě dosáhla 2,6 m; objekt byl orientován delší osou SZ-JV. Do středu JV stěny ústil svažitý vchodový koridor dosahující až na dno prostoru. Na základě těchto zjištění nelze objekt bezpečně interpretovat. Domníváme se, že by se mohlo jednat i o lednici nebo o prostor s podobnou funkcí, který je datován do období fungování hradu - tedy do 2. pol. 14. stol. K zajímavým středověkým objektům patří i zahloubený objekt pravidelného obdélného

půdorysu, s kolmými stěnami, plochým dnem a s kúly nosné konstrukce v rozích (obj. 92). Měl rozměry 3,4 x 2 m a od úrovně podloží hloubku 0,5 m. S největší pravděpodobností se jedná o objekt hospodářského charakteru, snad sklípek.



Obr. 1. Tepeneč u Jívové - ukázka nálezů KLPP. Jüngere Bronzezeit, Materialauswahl.



Obr. 1. Tepeneč u Jívové - výběr středověkého materiálu. Mittelaltlicher Materialauswahl.

Z výzkumu byla získána velká kolekce archeologického materiálu - zlomky keramiky, mazanice, kamenná břidlicová kolečka s provrtem, železné předměty (velmi časté byly v tomto roce šipky do kuší, podkovy, ostruhy). K výjimečným nálezům datovaným do KLPP (platěnická fáze) patří kolekce bronzových jehlic (obr. 1: 3-5), zlomky harfovité spony (obr. 1: 1) a železná obloukovitá spona (obr. 1: 2). Ze středověkých nálezů kromě zmíněné kolekce zbrani a výstroje zaujaly zejména nálezy z obj. 92, v němž byly nalezeny rekonstruovatelné tvary nádob (hrnce, džbány, pokličky, mísy), velký železný klíč (obr. 2: 2) a kus profilovaného železného plechu, snad součást brnění. Zajímavé byly i nálezy z vrstev, a to zlomky importované glazované keramiky, oranžově glazovaný keramický zlomek reliéfu obličejů z výdutě džbánu (obr. 2: 1), podstava skleněného poháru (obr. 2: 4), nožka bronzové pánve (obr. 2: 7) a kolekce napodobenin pravěkých skeromlatů vyrobených z pískovce (obr. 2: 5-6), snad tzv. hromových kamenů. Všechny středověké nálezy jsou datovány do 2. pol. 14. století.

Výzkum na této lokalitě bude pokračovat i v dalších sezónách.

Pavčina Procházková, Marek Kalábek, AC VMO

Resumé:

Jívová (Bez. Olomouc). Feldflur „Tepenc“. Burgwall der jüngeren Bronzezeit, Mittelalterlicher Vorbürg. Rettungsgrabung.

KONICE (okr. Prostějov)

Centrum města. Středověk (13.-15. století). Záchraný výzkum.

V měsíci září a říjnu 1999 proběhl archeologický dohled a následný záchraný archeologický výzkum při budování RSÚ v Konici v centru města. Z vlastního města doposud nepocházely žádné archeologické nálezy a to ani pravěké nebo středověké. Při kopání rýh však došlo k narušení souvrství středověkých horizontů, které obsahovaly početný archeologický materiál.

Zjištěné archeologické situace byly zachyceny na JZ straně náměstí dnešního města. To je situováno na výrazné říční terase, která má mírnou jihovýchodní orientaci a je vymezena z JZ říčkou Jesenkou. Strategický význam města spočívá v jeho umístění na počátku výrazného údolí, které tvoří přirozenou spojnici z prostoru Hané-Drahanské vrchoviny do prostoru Malé Hané a dále východních Čech.

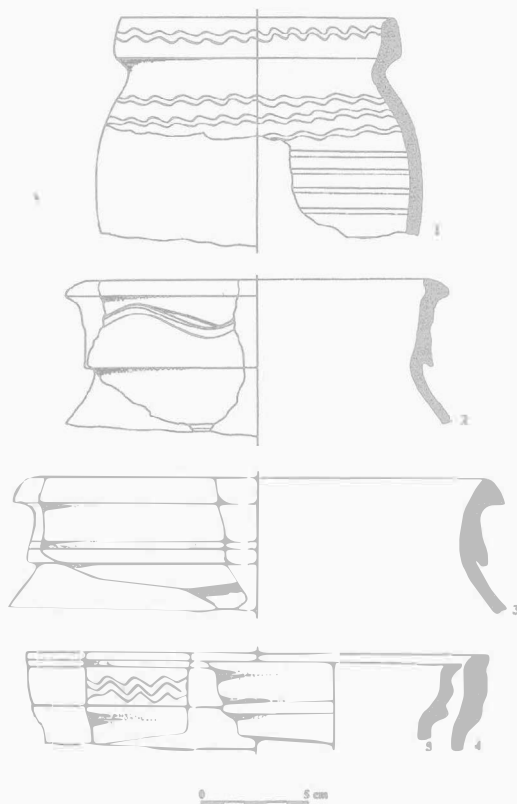
Výzkum prokázal velmi staré osídlení. Jedná se především o zlomky keramiky z poloviny 13. století (obr. 1: 1). Připomeňme jen nejstarší

písemnou zprávu o Konici z roku 1279 (Conitz), což se výrazně blíží námi datované keramice. Konice v té době sloužila jako přepřahací stanice a jako jedna z významných zastávek na trase obchodní cesty, která tudy vedla. Další kontexty, které zde byly lokalizovány, náleží do průběhu 14.-15. století (viz. obr. 1: 2-5). Tehdy se pravděpodobně původní osada začíná přetvářet do středověkého městečka. Dřevěnou zástavbu a její destrukci dokládají početné požárové horizonty.

Zdeněk Čížmář, ÚAPP Brno

Resumé:

Konice (Bez. Prostějov). Stadtkern. Mittelalter (13.-15. Jh.). Rettungsgrabung.



Obr. 1. Konice - výběr keramiky z poloviny 13. století a přelomu 14./15. století. Keramikauswahl.

KOSTELEČ NA HANÉ (okr. Prostějov)

Poloha „Kozí brada“. Doba hradištní (10. století). Opevněné sídliště. Záchraný výzkum.

Ve dnech 15.-22. března 1999 proběhl záchraný archeologický výzkum na známé archeologické lokalitě Kozí brada u Kostelce na Hané, a to v rámci výstavby místní komunikace. Na stavbou dotčené ploše byla prozkoumána zahloubená chata s destrukcí kamenné pece,