

ARCHEOLOGICKÝ ÚSTAV AKADEMIE VĚD ČESKÉ REPUBLIKY
V BRNĚ

PŘEHLED VÝZKUMŮ
41 (1999)

ISSN 1211-7250
ISBN 80-86023-23-0

BRNO 2000

9990385

150, —

PŘEHLED VÝZKUMŮ 41 (1999)

Vydává: Archeologický ústav AV ČR Brno
Královopolská 147, 612 00 Brno
E-mail: infor@iabrno.cz

Odpovědný redaktor: PhDr. Jaroslav Tejral, DrSc.

Redakce a příprava pro tisk: Mgr. Balázs Komoróczy, Ing. Petr Škrdla, Ph.D.,
PhDr. Lubomír Šebela, CSc., RNDr. Vladimír Hašek, DrSc.,
Mgr. Richard Zatloukal, Miroslav Lukáš, Alice Del Maschio,
Dana Gregorová

Na titulním listě: Orlovice, okr. Vyškov. Letecký dokumentační snímek
zaniklého hradu.

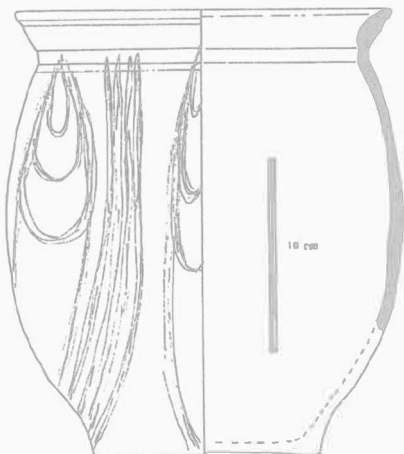
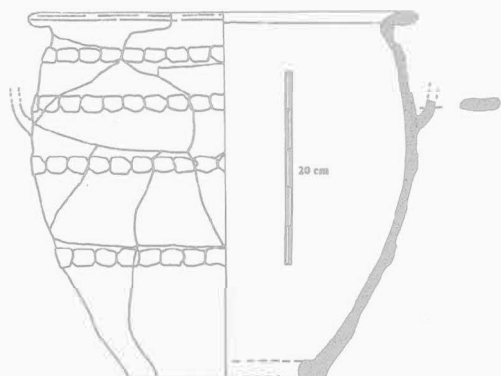
Tisk: BEKROS

Náklad: 350 ks

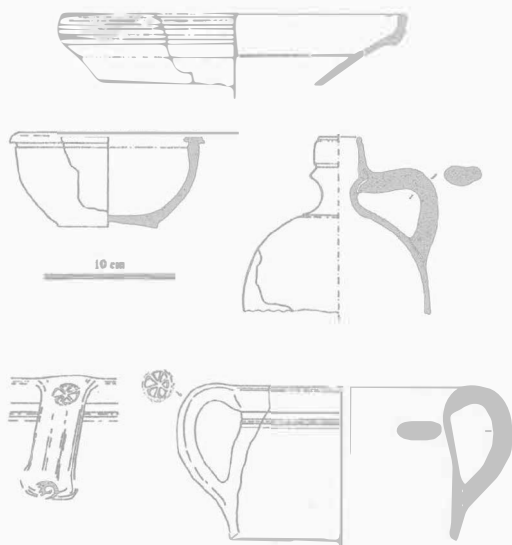
© 2000 by the Authors.

All rights reserved.

AÚ AV ČR Brno, Královopolská 147, 612 00



Obr. 1. Kostice (okr. Břeclav): Rekonštruované tvary nádob. *Keramikauswahl.*



Obr. 2. Kostice (okr. Břeclav): Výber keramiky. *Keramikauswahl.*

Podľa výpovedí robotníkov, v oboch prípadoch porušenia archeologickej situácie vypadávali keramické črepy z „čiernej diery“ v hĺbke 1 až 2 m pod dnešným povrchom. Šlo pravdepodobne o narušenie novovekých odpadových jám. Tomuto predpokladu nahráva aj fakt, že keramické črepy a časti nádob boli vyplnené humóznou tmavou hlinou, ktorá bola miestami premiešaná kremičitým tmavým pieskom. Nádoby aj ich zlomky mali poväčšinou na vnútornej strane silný nános vápnitej hmoty, akoby v nich táto látka bola zámernie skladovaná (skladovanie vápna na líčenie obydliá?).

Nálezový súbor obsahuje jeden zlomok železného predmetu a črepy z 38 keramických jedincov. Výskyt keramických tvarov je rôznorodý: misky, taniere, džbány, hrnce, zásobnica, trojnožka. Zo zlomkov keramiky sa dali rekonštruovať dve nádoby, jedná sa o zásobnicu amforovitého tvaru a bežný vajcovitý tvar hrnca s uhlíkovou výzdobou (obr. 1). Súbor ďalej obsahoval 10 zlomkov dien, 3 zlomky dna s kusom výdute, 8 zlomkov okrajov, z toho 2 s výlevkou, 5 zlomkov z výdute, rúčku z trojnožky, 6 glazovaných črepov tanierov s výzdobou a 7 zlomkov nádob s uchami (obr. 2). V dvoch prípadoch sa na hornej časti ucha nádoby vyskytla identická hrnčiarska značka, a to koleso so 6 bahorami a päťkrát sa objavil na päte ucha otláčok palca. Keramický súbor na základe tvarového a výzdobného rozpätia možno rámcovo datovať do 17. až 18. storočia. (Za pomoc pri určovaní datácie keramického súboru ďakujem dr. Josefovi Ungrovi).

Všetky nálezy sú uložené v MMG Břeclav pod inventárnymi číslami A 6027 až A 6065.

Renáta Švecová, Městské muzeum a galerie Břeclav

Resumé:

Kostice (Bez. Břeclav). Tvrdonská Gasse Nr. 35, 37. Neuzeit. Siedlung. Rettungsgrabung.

MIKULČICE (okr. Hodonín)

Polní trať „Panské“. Slovanské pohřebiště. Záchraný výzkum.

Ve dnech 5.-25.8. 1999 prováděl Archeologický ústav AV ČR Brno, pracoviště Mikulčice záchraný archeologický výzkum raně středověkého pohřebiště v trati „Panské“ na jihozápadním okraji intravilánu Mikulčic. Rýhou pro zabezpečovací kabel nově budovaného železničního koridoru Břeclav - Hodonín bylo v délce 115 m porušeno pohřebiště, doložené již starším nálezem dvou hrobů (Škojec 1997, 372, č. 17). Výzkumem bylo odkryto 41 kostrových hrobů, orientovaných V-Z až JV-SZ. V jihozápadní části sledovaného úseku pohřebiště

se soustředily mladohradištní hroby. Šlo o přibližně 10 mělce uložených pohřbů s náznaky řadového uspořádání. Obsahovaly nálezy uherských denárů I. poloviny 11. století a esovité záušnice malých průměrů (Ø 1,7 až 2,4 cm). Dále k severovýchodu pokračovaly pouze starší hroby, datované do 9., případně 10. století. Velká část pohřbů byla uložena v poměrně hlubokých jamách s dřevěnými úpravami. V několika případech byl doložen výklenkový hrob. Většina středohradištních hrobů obsahovala nálezy, nejčastěji keramické nádoby (13) a železné nože (13). Ze čtyř nalezených bojovníckých hrobů se sekerami, dva obsahovaly rovněž ostruhy (hroby 21, 32). Ve čtyřech hrobech byla zjištěna vědra. Mezi šperky byly zastoupeny především náušnice, a to prosté kroužkové tvary - v některých případech se zbytky závěsku - nebo jednodušší varianty hrozničkovitých náušnic. Z osmi bronzových náušnic nesly čtyři stopy pozlacení, ostatních šest náušnic bylo stříbrných. Vedle 3 skleněných gombíků byl nalezen jeden pár pozlacených gombíků s hladkým, vertikálně žebrovaným povrchem (hrob 17). Skleněné korálky byly zjištěny pouze ve dvou hrobech, podobně jako bronzové rolničky.

Středohradištní pohřebiště v trati "Panské" v Mikulčicích patřilo s největší pravděpodobností k sídlu doloženému v trati "Podbřežníky" jihovýchodně od nekropole (srov. Škojec 1997, 373, č. 18). Význam pohřebiště spočívá zejména v jeho výpovědi k sociálně-ekonomické struktuře nejbližšího zázemí velkomoravského hradu v Mikulčicích a k řešení otázky možné kontinuity pochovávání mezi 9. až 11. stoletím. Velkomoravské pohřebiště v Mikulčicích - "Panském" sice nedosahuje zastoupením honosných šperků z drahých kovů úroveň pohřebišť v areálu mocenského centra, přesto patří jak úpravou hrobových jam, tak četností nálezů k poměrně bohatě vybaveným pohřebišťům. Výzkum zde bude pokračovat i v následujícím roce.

Lumír Poláček, Jaroslav Škojec, Otto Marek, Rostislav Skopal, AÚ AVČR Brno

Literatura:

Škojec, J. 1997: Archäologische Fundstätten und Funde im "Hinterland" des Burgwalls von Mikulčice I (Katastralgebiete Hodonín, Lužice, Mikulčice, Moravská Nová Ves). In: Studien zum Burgwall von Mikulčice II. Brno, 343-397.

Resumé:

Mikulčice (Bez. Hodonín). Feldflur „Panské“. Slawisches Gräberfeld. Rettungsgrabung.

MODŘICE (okr. Brno-venkov)

Havlíčková ulice, intravilán. Novověk (18.-19. stol.?). Sídlíště. Záchraný výzkum.

V sledovaném úseku kanalizace, probíhající při jižním okraji vozovky na jihozápadním okraji historického intravilánu, bylo dokumentováno 7 dílčích profilů (akce A 99/75). Bylo doloženo 5 sídlíštních jam, z toho jedna kúlová (s. j. 503) ještě se zbytkem dřeva (s. j. 400). V nadloží se nacházelo cca 16 různých vrstev. Půdní horizont se dochoval nad spraší jen sporadicky, místy se na podloží nacházela relativně nejstarší vrstva č. 109 (komunikační?) snad ještě středověkého původu. Ze zásepů jam č. 500, 504, 505 a z vrstvy 105 se podařilo získat fragmenty novověké keramiky nejspíše z 18. a 19. stol. Funkce jam není jasná, zvláště překvapila rozsáhlá jáma č. 504 o průměru 4,5 m v těsné blízkosti komunikace. Nálezy dokládají rozšíření osídlení z původního jádra tehdejší obce podél staré cesty směrem na Želešice a Ivančice v průběhu novověku.

Rudolf Procházka, Archaia

Prameny:

Modřice, Havlíčková ul., kanalizace. Nálezová zpráva č. j. 11/99 uložená v archívu brněnského pracoviště společnosti Archaia.

Resumé:

Modřice (Bez. Brno-venkov). Havlíčková Gasse. Intravillan der Gemeinde. Neuzeit (18.-19. Jh. ???). Siedlung. Rettungsgrabung.

MODŘICE (okr. Brno-venkov)

Náměstí Míru, intravilán, parc č. 2. Středověk, novověk. Pohřebiště, sakrální stavba - opevnění. Záchraný výzkum

Pro položení zpevňovacích vrstev chodníku k hlavnímu vchodu kostela založeného kolm r. 1200 byl ve stávajícím, mírně k jihu se svažujícím terénu vyhlouben výkop asi 70 cm hluboký (akce A 99/59). Při odtěžování se ukázalo, že zemina je zejména ve spodní části promíšena lidskými kostmi, jejichž koncentrace sílila při bázi výkopu. Drobnou sondou před vchodem do kostela byla sledována stratigrafie souvrství hrobových zásepů, obsahujících již neporušené kostrové hroby v několika vrstvách. Při bázi sondy v hloubce 1,4 m pod dnešním terénem (70 cm proti sníženému povrchu) se nacházela již výrazně ulehlá vrstva, nesoucí patrně nejstarší horizont hrobů. Kostrové pozůstatky pocházející z opakovaným pohřbíváním rozrušených pohřbů byly předány k dalšímu zpracování RNDr. L. Horáčkové z lékařské fakulty MU v Brně.