

ARCHEOLOGICKÝ ÚSTAV AKADEMIE VĚD ČESKÉ REPUBLIKY  
V BRNĚ

**PŘEHLED VÝZKUMŮ**  
**41 (1999)**

ISSN 1211-7250  
ISBN 80-86023-23-0

BRNO 2000

9 9990385

150, —

# PŘEHLED VÝZKUMŮ 41 (1999)

Vydává: Archeologický ústav AV ČR Brno  
Královopolská 147, 612 00 Brno  
E-mail: infor@iabrno.cz

Odpovědný redaktor: PhDr. Jaroslav Tejral, DrSc.

Redakce a příprava pro tisk: Mgr. Balázs Komoróczy, Ing. Petr Škrdla, Ph.D.,  
PhDr. Lubomír Šebela, CSc., RNDr. Vladimír Hašek, DrSc.,  
Mgr. Richard Zatloukal, Miroslav Lukáš, Alice Del Maschio,  
Dana Gregorová

Na titulním listě: Orlovice, okr. Vyškov. Letecký dokumentační snímek  
zaniklého hradu.

Tisk: BEKROS

Náklad: 350 ks

© 2000 by the Authors.

All rights reserved.

AÚ AV ČR Brno, Královopolská 147, 612 00

## GEOFYZIKÁLNÍ A ARCHEOLOGICKÝ PRŮZKUM KOSTELA SV. FRANTIŠKA XAVERSKÉHO V UHERSKÉM HRADIŠTI

Jiří Pavelčík

Voda je většinou dobrý pomocník, ale dovede být i ničivým živlem, který je často velmi zákeřný. O platnosti staré pravdy se přesvědčil i farní kostel sv. Františka Xaverského v Uherském Hradišti. Za dobu své existence byl několikrát postižen záplavami, především vystoupením spodních vod. Tyto „pohromy“ byly vyvolány geologickými faktory. Město bylo ze strategických důvodů vybudováno na „sihoti“, tj. na náplavovém ostrově, který vytvořily někdy v průběhu prvního tisíciletí př. Kr. řeky Morava a Olšava. Dobu vzniku ostrova bezpečně datují neomleté střepy kultury popelnicových polí, které jsme získali při výzkumu na nádvoří „Nové radnice“ a tzv. Reduty a článek keltského ozdobného řetězu, vykopaný u tzv. Matyášovy brány (vše zatím nepublikováno; lokality se nacházejí v jihovýchodním sektoru města) do první poloviny prvního tisíciletí př. Kr.

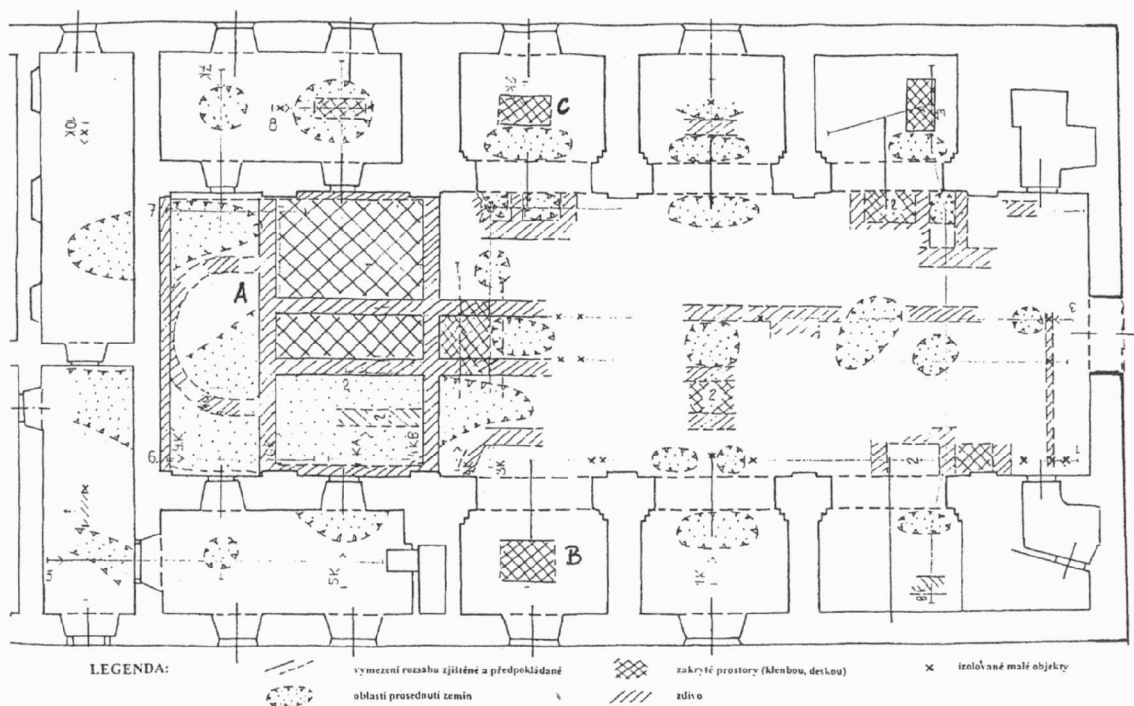
Osada založená v inundační nivě dvou vodních toků musela (a musí) zcela zákonitě trpět častými povodněmi i kolísáním hladiny spodních vod.

Na tyto skutečnosti doplatil i předchůdce chrámu sv. Františka kostel sv. Jiří, který stál ve středu dnešního Masarykova náměstí (obr.1) obdobně jako menší kostel – kaple – kdysi vybudovaný v severozápadním cípu náměstí (dnes stojí přibližně na jeho místě kašna). Kostel sv. Jiří byl jako neopravitelný zbořen v roce 1776 (Hanák, 1944).

Negativních vlivů spodních vod nebyl ušetřen ani kostel sv. Františka Xaverského. Ten byl vybudován jako duchovní stánek konventu a koleje Tovaryšstva Ježíšova (jezuité) na přelomu 17. a 18. stol. Komplex jezuitských staveb zaujímá celou jižní frontu náměstí (obr.1).



Obr. 1: Výsek z mapy 1:12.500. Historické jádro města s polohou kostela sv. Františka Xaverského  
Part of map 1:12500. Historical center of the town with the location of the church of Saint Xaverius.



Obr.2: Korelační schéma geofyzikálního průzkumu chrámu sv. Františka Xaverského. A, B, C - otevřené krypty.

Correlation scheme of geophysical survey of the church of Saint Xavierus. A, B, C – opened tombs.

Základy obvodových zdí kostela byly založeny na mohutných dubových pilotech (určil E. Opravil - děkuji za informaci), jejichž horní pasáže jsou narušeny vlivem kolísání spodních vod (provlhčování a vysychání). Stavbě vnitřních podzemních prostor kostela, především krypty, nebyla bohužel věnována taková pozornost a péče. Zejména nebylo dostatečně dbáno na dodržování zákonitostí statiky. Nosné zdi krypt nebyly podsazeny piloty a tím prostorově stabilizovány. Při zvýšení hladiny spodních vod docházelo k vyplavování jílovitých částí podložních sedimentů (náplavové jíl) a k jejich zředování. Tato skutečnost společně s nasycením podloží stavby spodní vodou způsobily, že zemina se změnila v kaši a mohutná tělesa krypt se do nich zabořila. Tyto statické posuny vyvolávaly prolamování podlah v chámové lodi a docházelo i k naklonění hlavního oltáře.

Jak ukázaly záznamy uložené v archivu Archeologického oddělení Slovákckého muzea v Uherském Hradišti (poznámky K. Hanáka - nepublikováno) došlo k poklesu podlah v letech 1936 a 1940. Rozsáhlou deformací podlah vyvolala i katastrofální povodeň v červenci 1997. V roce 1998 bylo proto nutno přistoupit k renovaci kostela a k odstranění škod způsobených záplavami. Před vlastní rekonstrukcí uskutečnil Archeologický ústav

AV ČR (V.Hašek a skupina Geodrillu Brno) geofyzikální průzkum vnitřní plochy chrámu (georadar). Plošné vyhodnocení měření (obr. 2) odhalilo několik podzemních dutin - krypt a náhrobních kamenů, které uzavíraly vstupy do nich. Kromě jedné (před hlavním oltářem) byly vstupy i se stélami ukryty pod současnou podlahou. (Na základě datované dlaždice náš výzkum prokázal, že tato podlaha byla vybudována v roce 1946 - srov. další text.) Dále zachytil geofyzikální průzkum několik nehomogenit - depresí, zapuštěných do podloží a zděné základy. Ty náležely domům jižní fronty náměstí, které byly zbourány při výstavbě jezuitského komplexu kolem roku 1700.

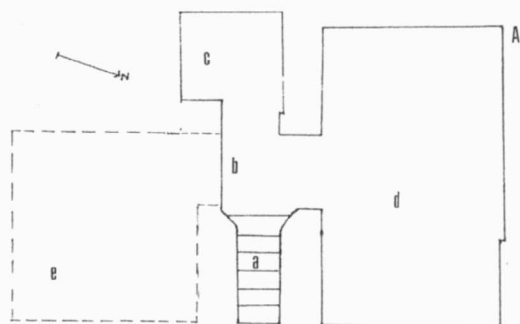
Na výsledky geofyzikálního průzkumu měl navazovat archeologický průzkum. Ten se bohužel nemohl uskutečnit v plném rozsahu vzhledem k nedostatečnému pochopení duchovního správce chrámu. Následující část studie se proto zaměřuje jen na ty objekty, které se nám podařilo prozkoumat a konfrontovat je s výsledky geofyziků.

### Krypta A

Je umístěna na rozhraní hlavní lodi chrámu a presbytáře před hlavním oltářem. Vstup kryla značně poškozená stéla s nápisem. Krypta byla

otevřena již v roce 1936 (zápisky K. Hanáka). Pozůstávala patrně z pěti prostor (obr. 3), z nichž čtyři se nám podařilo bezpečně prokázat:

- 1) Vstup - schodiště - délka 210 cm, šířka 85 cm  
Pozůstávalo ze 6 schodů;
- 2) Chodba - délka 200 cm (východní stěna), 190 cm (západní stěna), šíře 110 cm;
- 3) Komora (viz obr. 3) navazovala na jižní okraj chodby, délka 190 cm, šířka 200 cm;



Obr. 3: Krypta A. Měřítko 1:50. a - vstup; b - chodba; c - komora; d - západní křídlo krypty; e - předpokládané východní křídlo krypty.

Tomb A. Scale 1:50. a - entrance, b - tunnel, c - chamber, d - west wing of the tomb, e - assumed east wing of the tomb.



Obr. 4: Valená klenba západního křídla krypty; vlevo klenby chodby a komory.

Barrel vault of the west wing of the tomb, vaults of the tunnel and chamber on the left.

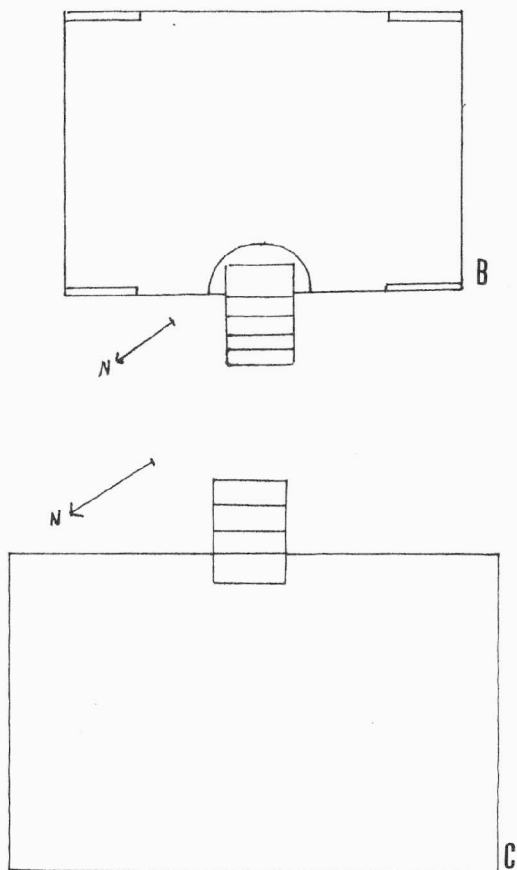
- 4) Západní křídlo je spojeno s chodbou vchodem 140x70 cm. Délka vlastní kobky 570 cm, šířka 360 cm. Komora byla obdobně jako všechny ostatní části krypty uzavřena valenou cihlovou klenbou (obr. 4). Rovněž zdi byly vybudovány z cihel, podlaha je hlíněná;
- 5) Na plánech K.Hanáka se obdobně jako na výstupu geofyzikálního průzkumu setkáváme s východním křídlem krypty o stejných rozměrech blízkých západnímu. Nasvědčuje tomu i zazděný vstup, který vykazoval shodné rozměry se západním, jenž se nachází proti němu. Pokusná sonda prokázala, že za vyzdívkou je prostor vyplněn hnědou hlínou silně prostoupenou stavební suti. Duchovní správce kostela bohužel striktně zakázal vyhloubení ověřovacích sond, a tím nám znemožnil zjistit, zda východní křídlo bylo: a) vůbec dokončeno; b) bylo dokončeno a došlo k prolomení klenby; c) zda byly do komory uloženy před prolomením klenby zemřelí nebo ne.

Podle záznamů z roku 1936 bylo v západním křídle uloženo 23 nebožtíků. Při otevření krypty v roce 1998 se nám bohužel nepodařilo jednotlivé zemřelé identifikovat, neboť tehdejší průzkumníci z kosterních pozůstatků navrhli uprostřed komory úhlednou pyramidu. Posmrtná výbava zemřelých je uložena v Archeologickém oddělení Slovákckého muzea v Uherském Hradišti. Identifikace jednotlivých nálezových celků není možná.

### Krypta B

Byla ukryta pod dlažbou první východní (evangelní strana) kaple kostela (obr. 5), což způsobilo, že na podlaze chrámu nebyl znatelný vstup do ní. Výrazně se alejevila na výstupu geofyzikální prospekce. Archeologický průzkum ukázal, že původně byla kryta nezdobenou stélou. Pískovcový náhrobní kámen byl v roce 1946 (datovaná dlaždice v podlaze nad vstupem) násilně rozbit a vhozen do krypty. Při definitivních úpravách podlah byl vchod uzavřen železobetonovým příklopem zpevněným třemi traverzami a překryt (jak již jsem konstatoval výše) dlažbou.

Rozměry: vstup - 100x64 cm s tím, že 72 cm zasahovalo mimo vlastní prostor komory. Sestupovalo se do ní po 6 schodech širokých cca 10 cm. Předposlední byl 30 cm široký. Poslední (spodní) byl vymodelován z jílu do půlkruhovitěho tvaru o rozměrech 70x140 cm. Komora - délka 276 cm, šířka 386 cm. Zaklenuta byla na střed.



Obr. 5: Půdorysy krypty B a C.

**Ground plans of the tombs B and C.**

Na podlaze krypty jsme našli 11 kosterních pozůstatků. Šest zemřelých leželo v jižní polovině pohřební komory a jejich hlavy směřovaly k jižní stěně. Čtyři kostry byly shrnuty na hromádku v jihozápadním rohu krypty, aby uvolnily místo novým pohřbům. Jedenáctý skelet ležel v severní části pohřební komory u její východní stěny. Zbylou plochu severní části krypty vyplňovaly dřevěné rakve či spíše víka z nich. Jejich čela měla lichoběžníkový tvar a tělo bylo sestaveno z pěti desek, které byly spojeny šindelovou technikou. Rakve měly modrozelenou barvu a jasně se na nich rýsovaly světlejší čtyřlístky, které byly sestaveny z kruhů o průměru 20 cm. Nebylo nám umožněno odebrání vzorků na chemickou analýzu, proto nemohu říci, zda rakve byly natřeny na modro barvou nebo se na nich vysrážel vivianit. Překvapující je okolnost, že na kostrách v jižní části pohřební komory jsme nezjistili pozůstatky dřeva a u zemřelých chyběly identifikační štítky. Naproti tomu u severní stěny kobky, tj. v čelních pasážích rakví se identifikační štítky nacházely, leč pod dřevem chyběly kosterní pozůstatky. Tento fakt si můžeme vysvětlit tím, že zemřelý po snesení do

krypty byl uložen v jižní části pohřební komory a víko, které bylo z rakve sejmuto, bylo položeno naproti v severní části. Pokud bychom uvažovali o druhé variantě, pak bychom museli předpokládat, že v severní polovině krypty vládly natolik rozdílné chemické podmínky, že došlo k úplnému strávení koster. Ostatně pozůstatky zemřelého č. 11 (viz výše) ukazují, že se kosti zachovaly i v severním sektoru.

Ve středu východní stěny byl vybudován větrací průduch o rozměrech 25x43 cm. Pod ním ležel na podlaze zcela rozpadlý svícen ze železného plechu. Ve střední části severní stěny je umístěna nika s ostěním. Na něm se nachází nápis: POSIT. X. AVG. D.O.M. ET. S FRANC. XAVERIO (Položen 10. srpna milostí Boha Všemohoucího a sv. Františka Xaverského). V nice byl umístěn obraz nebo reliéf, který držely čtyři železné háky, zapuštěné do ostění. Jeden se nacházel v původní poloze a jeden na podlaze pod nikou. Obraz či reliéf a dva háky zmizely. Patrně byly odstraněny v roce 1946, kdy byla krypta bez odborného dozoru otevřena.

**Krypta C**

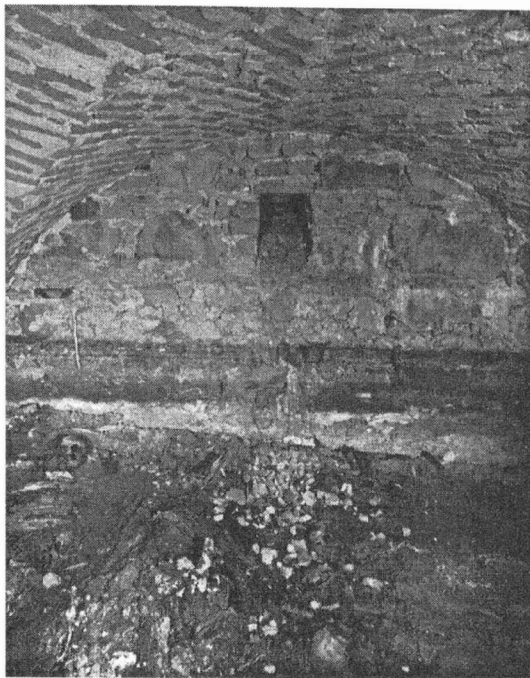
Nachází se v druhé kapli západní (epištolní) lodi kostela (obr. 5). Na původní podlaze chrámu nebyla znatelná, neboť ji obdobně jako kryptu B překrývala podlaha. Na geofyzikálním „snímku“ se zřetelně rýsovala i se stélou. Náhrobní kámen byl neporušen a krypta zřejmě nebyla od posledních pohřbů v druhé polovině 18. stol. otevřena.

Rozměry: vstup -70x107 cm. Mimo prostor pohřební komory 72 cm. Schodiště sestává ze 4 stupňů.

Vlastní komora: délka 544 cm, šířka - 380 cm. Klenba byla obdobně jako u B zaklenuta na střed. V střední části západní stěny se nachází větrací průduch - 24x36 cm.

Krypta byla silně postižena povodní. Výšku vody vyznačuje tmavý pruh na jejích zdech (obr. 6, 7). Voda při průniku do komory vyzvedla zbytky rakví (dřevo) a po opadnutí jimi překryla kosterní pozůstatky. Zemřelí (cca 20 jedinců - bohužel jsme nemohli na nátlak duchovního správce kostela kryptu důkladně prozkoumat) byli uloženi hlavami k jižní, severní a západní stěně kobky. V jihovýchodním a severozápadním rohu pohřební komory se rýsovaly hromádky kostí - pozůstatky zemřelých, kteří sem byli sneseni, aby uvolnili místo svým následovníkům. Ve východním sektoru severní části krypty, tj. vpravo od vstupu do komory byli položeni dva až tři zemřelí šikmo přes kosterní pozůstatky, které byly uloženy dříve regulérně

hlavou ke zdi kobky. Jejich poloha a způsob uložení činí dojem, že zemřelí zde byli pohřbeni ve spěchu a tajně (?). Za lebkami při zdech, tj. za čely rakví se v dřevěné drti rýsovaly identifikační štítky. Jak jsem již uvedl, nemohli jsme zjistit jména zemřelých, neboť jsme nechtěli nepietně šlapat po kostrách a řádný průzkum ve spolupráci s antropologem nám nebyl umožněn.



Obr. 6: Krypta C. Pohled na západní stěnu komory s větracím otvorem. Tmavý pruh jsou usazené kaly povodňových vod.

View of the west chamber's wall with a vent. The dark stripe marks sludge sediments from the flood waters.



Obr.7: Krypta C. Pohled na severozápadní roh. Uložení koster a zbytků rakví po opadnutí povodňových vod.

Tomb C. View of the north-west corner. Storage of skeletons and the rest of the coffins after receding of the flood waters.

Geofyzikální průzkum (obr. 2) odkryl dutinu - patrně kryptu překrytou stélou v kapli sv. Viktorie. Ta je umístěna jako první v boční západní (epistolní) lodi chrámu. Tuto informaci jsme bohužel nemohli ověřit, ačkoliv se na výstupu jevila jako krypty B a C. Podle mého názoru se asi jedná o tumbu, v níž byly uloženy ostatky donátorky chrámu a celého jezuitského komplexu paní Kateřiny Alžběty Zoubkové ze Zdětína. Z historických zpráv víme (za informací děkuji J.Čoupkovi a B.Rašticové), že paní Kateřina zemřela před zahájením stavby, na niž odkázala svůj majetek. Pohřbena byla v Brně a po dokončení kostela sv. Františka Xaverského byla přenesena do Uherského Hradiště a pietně uložena na čestném místě v chrámu. Některými historiky uvažované místo (viz výše) za hlavním oltářem nevykázalo na radarovém snímku odpovídající anomálii. Ať již byla donátorka uložena na jednom nebo druhém místě, jsou v současnosti její pozůstatky v betonovém krunýři. Při injektáži, která byla prováděna pod vysokým tlakem, se cementové mléko rozlévalo daleko mimo obvodové zdi a patky pilířů. V kapli sv. Viktorie se nám podařilo po odstranění tapet a závěsů identifikovat delší dobu postrádaný reliquiář obrazového typu s ostatky sv. Viktorie.

Rovněž dutinu patrně překrytou stélou, kterou zachytil radar ve čtvrté (severní) kapli západní lodi kostela, jsme nemohli ověřit. V obvodové zdi chrámu jsme ale v této kapli našli zazděný vstup, který vedl do sousedního traktu konventu.

Nevíme, kolika domům náležejí základy a zasypané sklepy (zjištěné radarem a ověřené geologickým vrtákem), které byly objeveny v severní části kostela. Nemůžeme vyloučit, že některé z depresí (anomálií) signalizovaly hrobky nečlenů tovaryšstva Ježíšova, tj. měšťanů Hradiště. Obdobně jsme nemohli ověřit jižní uzavěr krypty A. Ten se jeví na geofyzikálním snímku (obr. 2) jako obdélný útvar s vnitřní obloukovitou apsidou. Na jižní stěně komory jsme narazili na stopy po zazdívání, překryté omítkou s datem 1936. Vystává tedy otázka: byla v roce 1936 poškozená stěna opravována a omítnuta, nebo jen starší „plomba“ přeomítnuta a datována?

Z krypt pochází řada nálezů: identifikační štítky, části růženců, agnůstky, reliquiáře, kříže, mince, části oděvů atd. Všechny budou publikovány samostatně ve speciální studii za spolupráce s historiky a historiky umění. Na tomto místě bych chtěl upozornit pouze na dřevorez Klanění tří králů s připojenou modlitbou (obr. 8 - tisk na papíře) a na unikátní malbu (tuží?) na hedvábí rovněž s motivem klanění tří králů. Miniatura je poškozena nevhodným uložením, ale kresbu bude možno rekonstruovat.



Obr. 8: Dřevorez Klanění tří králů a modlitba. Tisk na papíře.

Wood engraving: „The Adoration of the Three Kings”.

Na závěr svého příspěvku uvádím seznam osob - členů Tovaryšstva Ježíšova, převážně s hodnotou vota, které se nám podařilo v kryptách identifikovat (detailní rozbor bude publikován na jiném místě - viz výše):

- 1) Antonius Gros, Čech, z Prahy, \* 31.3.1699, † 23.9.1766;
- 2) Noricus Fonsis Sobek (?), \* 21.8.1720, † 2.12.1772;
- 3) Ioan Iacobus Kysel, \*? 11.1640, † 3.1.1706, minister collegii;
- 4) Christophorus ?, † 26.7.1720;
- 5) Ioanes Bravn, Čech, (Český) Krumlov, \* 17.8.1698, † 10.9.1746;
- 6) ? -vedal, Čech, ? \* 4.? 1673, † 22.2(?) 1748;
- 7) Georgius Libery, Moravan, Neo Stad(tius) ?, (Uničov, event. Nové Město na Moravě), \* 24.5.1683, † 4.7.1746;
- 8) Ioanes Columbanus (Holub, Holubář), Čech, Nová Boleslav, \* 12.5.1682, † 21.2.1745;
- 9) Martinus Faber, Čech, Botiensis (?), \* 31.10.1631, † (datum neuvedeno) 1716;
- 10) ? Čech?, \* 24.4.1685, † 22.11.1743;
- 11) Matteus Pienitzka (Pěnička), Moravan, (Brno)-Řečkovice, \* 16.9.1692, † 28.11.1766;
- 12) ?, † 22.11.1779;
- 13) ?, Čech, ?, \* 4.8.1668, † 12.6.1743;
- 14) nápis nečitelný.

#### Literatura:

Hanák, K. 1936: Protokol o otevření krypty v kostele sv. Františka Xaverského v Uherském Hradišti. Archiv nálezoých zpráv Archeologického oddělení

Slováckého muzea v Uherském Hradišti (zde i krátká zpráva o otevření krypty v r. 1940).

Hanák, K. 1944: Poznámky o záchranném výzkumu při výstavbě protiletceých krytů v letech 1943/1944. Archiv nálezoých zpráv Archeologického oddělení Slováckého muzea v Uherském Hradišti.

Pavelčík, J. 1999: Nálezová zpráva o výzkumu kostela sv. Františka Xaverského v Uherském Hradišti. Archiv nálezoých zpráv Archeologického oddělení Slováckého muzea v Uherském Hradišti.

#### Summary:

In the presented study, there are confronted results of the geophysical survey of the parish church of Saint Xaverius in Uherské Hradiště with the results of the archeological survey.

Both projects have been induced by the reconstruction of the church after its damage by the floods in 1997. We tried to verify the results of geophysical radar surveys and we can say that the resolution of radar was practically 100 percent. Tombs A, B, C with the stelas were found just on the place where they had been marked by a geophysical method. Other discovered anomalies – apparently other tombs, vaults and remnants of citizens' houses where the church was built, could not be explored because of the disagreement of the church administration.

Recorded architecture elements, historical knowledge and collection of finds of material culture will be published in a special paper.