

ARCHEOLOGICKÝ ÚSTAV AKADEMIE VĚD ČESKÉ REPUBLIKY
V BRNĚ

PŘEHLED VÝZKUMŮ
41 (1999)

ISSN 1211-7250
ISBN 80-86023-23-0

BRNO 2000

9990385

150, —

PŘEHLED VÝZKUMŮ 41 (1999)

Vydává: Archeologický ústav AV ČR Brno
Královopolská 147, 612 00 Brno
E-mail: infor@iabrno.cz

Odpovědný redaktor: PhDr. Jaroslav Tejral, DrSc.

Redakce a příprava pro tisk: Mgr. Balázs Komoróczy, Ing. Petr Škrdla, Ph.D.,
PhDr. Lubomír Šebela, CSc., RNDr. Vladimír Hašek, DrSc.,
Mgr. Richard Zatloukal, Miroslav Lukáš, Alice Del Maschio,
Dana Gregorová

Na titulním listě: Orlovice, okr. Vyškov. Letecký dokumentační snímek
zaniklého hradu.

Tisk: BEKROS

Náklad: 350 ks

© 2000 by the Authors.

All rights reserved.

AÚ AV ČR Brno, Královopolská 147, 612 00

mladohradištní stáří. Nově prozkoumané hroby by tak mohly tvořit okraj většího slovanského pohřebiště z mladší doby hradištní (11. stol.), jehož existence byla zjištěna a odborně podchycena již počátkem 20. století na sousedních parcelách, tzv. Taufrově zahradě.

Antropologický materiál pro nálezovou zprávu vyhodnotila RNDr. M. Dočkalová a je uložen v ústavu Antropos MZM. Nalezené artefakty jsou deponovány v Muzeu Prostějovska.

Alena Prudká, Pavlína Procházková
Muzeum Prostějovska v Prostějově

Resumé:

Tišín (Bez. Prostějov). Intravillan der Gemeinde, „Taufrova zahrada“. Jüngere Burgwallzeit. Gräberfeld. Rettungsgrabung.

TŘEBÍČ (okr. Třebíč)

Karlovo nám. 25, parcela č. 67. Středověk, novověk. Město. Záchranný výzkum.

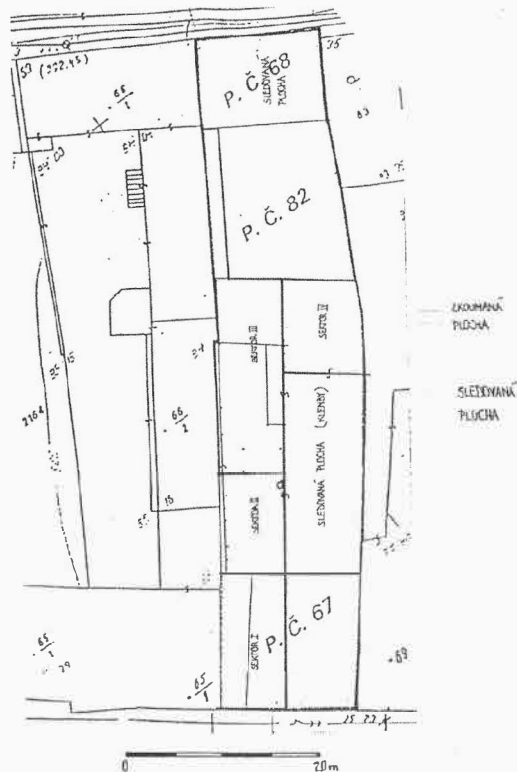
Od dubna 1998 až do května 1999 byl, v návaznosti na celkovou rekonstrukci a opravu domu, realizován archeologický výzkum v dvorním traktu a v suterénu budovy v Třebíči, Karlově náměstí č. 25. Výzkum byl uskutečněn na základě smlouvy o dílo mezi společností Archaia v.o.s. Praha a Jihomoravskou energetikou, a.s. Brno ve spolupráci s Taranis, o.p.s.



Obr. 1. Výsek z katastrální mapy Třebíče se zakreslenou lokalitou. Lage der Befunde.

Lokalita se nachází ve středověkém jádru města Třebíče, na původní parcele na území nepřetržitě osídleném již nejméně od poloviny 13. století. Objekt na Karlově náměstí č. 25 (parcelní číslo 67) je evidován v Ústředním seznamu kulturních památek pod č. rej. 3134 a je součástí městské památkové rezervace. Výzkum prokázal intenzivní sídlištní aktivity již kolem poloviny 13. století, s různou intenzitou až po současnost. Zejména doklady osídlení z první poloviny 13. století přinesly významné poznatky pro nejstarší středověké osídlení města. Význam lokality spočívá také v tom, že v Třebíči se jednalo o první stratifikovaný archeologický výzkum středověké parcely v historickém jádru města. Sledovaná lokalita nebyla dosud archeologicky zkoumána a záchranný výzkum byl tedy pro nejstarší historii města Třebíče nezanedbatelným přínosem.

Z hlediska historické topografie se zkoumaná lokalita nachází na spodní straně náměstí v blízkosti bývalé Jejkovské brány. Byla zkoumána plocha od uliční čáry přes celou hloubku parcely až k základům již dřívě odstraněné městské hradební zdi na severní straně u řeky Jihlavy. Lokalita je zachycena na výřezu z odvozené katastrální mapy Třebíče (obr. 1) a nachází se v inundaci řeky Jihlavy na jejím pravém břehu ve výšce 405 m. n. m.



Obr. 2. Třebíč (okr. Třebíč), Karlovo nám. 25. Plán lokality s rozdělením na sektory I - IV. Plan der Lokalität.

Katastr obce patří mezi poměrně hustě osídlené lokality, zejména díky své výhodné poloze na břehu řeky Jihlavy, podél níž postupovalo pravěké i historické osídlení do nitra Českomoravské vrchoviny. Nálezy z mladohradištního období pocházejí ze středověkého městského jádra z prostoru hotelu Slavie a ze starších výkopů z 30. let při budování kanalizace. Nálezy z tohoto období se vyskytují i v areálu bývalého benediktinského kláštera, založeného v roce 1101 moravskými úředníky knížaty Oldřichem Brněnským a Litoldem Znojenským. Byly zde nalezeny hroby, spolu se základy starší stavby narušené zdívem dnešní baziliky s vrstvami středověké keramiky. Nejhlíší archeologický výzkum ke zkoumané lokalitě byl proveden v druhé polovině roku 1997, kdy došlo k rekonstrukci objektu na sousední středověké parcele na Karlově nám. 30/24 (Stará pošta - fotograf), západně od zkoumané lokality. Při stavebních úpravách bylo zjištěno, že severní zeď budovy nad řekou je do výše prvního patra tvořena původní hradební zdí městského opevnění. Dnešní výška hradební zdi nad terémem směrem k řece je asi 3 m. Můžeme tedy říci, že se městská hradba zachovala v téměř původní výši. O výškové úrovni a průběhu původního terénu jak uvnitř parcely tak směrem k řece napovídá nález výpadevé branky, jejíž půlkruhový záklenek z větších kamenů se přibližně nachází v úrovni dnešního terénu u řeky. Původní úroveň terénu ve středověku zhruba odpovídala dnešní úrovni hladiny řeky Jihlavy. Ke zvýšení terénu směrem k řece došlo ve 30. letech tohoto století, kdy byl k vnějšímu líci hradby přídělen kanalizační sběrač, který vede podél bývalých městských hradeb po celé jejich délce.

Hradby a hlavní část opevnění města pochází ze 14. století, kdy Karel IV., ještě jako markrabě moravský, vydává pro Třebíč dne 29. srpna 1335 tzv. opevňovací privilegium (CDM VII, č. 79, 59). Tuto listinu potvrdil i král Jan Lucemburský a obsahuje kromě udělení výsad a městských práv podle výsad královského města Znojma i nařízení: „...aby město Vaše ve třech letech silnými zdmi a příkopy dokonale ohrazeno bylo, aby ohrazení jsouce zdmi a příkopy z obdarování královské Milosti s hodností (jakožto měšťané) jste jmenováni byli...“. K dalším úpravám a zdokonalování opevnění docházelo i později, zejména v souvislosti s husitskými válkami a s česko-uherskými válkami v 15. století. Po zrušení města v roce 1468, byly pobožené hradby znovu opraveny. Dochovaly se ve stavu jak nám jej zachycuje první známý pohled na Třebíč z roku 1720 a také poutní obraz z roku 1765. Tyto dva nejstarší pohledy na Třebíč nám dokumentují průběh a podobu městských hradeb v 18. století. Dozor nad hradbami měl majitel domu který přiléhá ke hradbě. U některých domů pak byly ještě výpadevé branky, které byly také svěřeny majitelům domů, kteří museli mít doma připravenou

i odpovídající výzbroj. Jedna z těchto branek byla nalezena při výzkumu na Staré poště. Tato branka je také zachycena na votivním mariázelském obraze z roku 1765.

Terénní výzkum byl zahájen v přední části dvora budovy, označené jako sektor II. Zároveň byl zakreslen a zdokumentován zbytek městské hradební zdi, respektive její základ v sektoru III v zadní části parcely. Po částečném skrytí novodobé vyrovnávací vrstvy mechanizací byl sektor II postupně pečlivě prozkoumán. Na tuto plochu navázal výzkum v sektoru I, v přední části parcely, u uliční čáry. Zde bylo možno pouze zachytit podélný profil parcely při výkopu pro vodovodní přípojku.

Po delší přestávce byl prozkoumán zbytek parcely označené jako sektor III, v její střední a zadní části. Závěrečná etapa výzkumu pak proběhla v září 1998 na ploše I, při snižování nájezdu v průjezdu budovy (obr. 2). Zároveň byla sledována plocha v suterénu budovy dvorního traktu, kde již nedošlo k narušení archeologických situací (tírovní podlahy suterénu se nacházela pod nejstarším sídlištním horizontem z poloviny 13. století). Tato část výzkumu byla ukončena v listopadu 1998. Byl také sledován a kontrolován materiál ze záspy kleneb právě nad tímto suterémem, z něhož byl také získán středověký materiál. Lokalita byla dále sledována a poslední archeologické nálezy byly získány v květnu 1999, kdy také byla ukončena terénní část archeologického výzkumu. Výzkum se uskutečnil ve velmi složitých podmínkách vzhledem k přítomnosti spodní vody a velmi úzkému profilu dvoru, kudy byl uskutečňován veškerý transport stavebního materiálu a pohyb strojů a vozidel stavby. Vzhledem k nebezpečí narušení statiky vlastní budovy i okolních budov mohl být archeologický výzkum uskutečněn až po jejich statickém zajištění formou vrtaných a injektovaných železobetonových pilotů. Z tohoto důvodu mohl být výzkum zahájen až po ukončení těchto prací současně s probíhajícími pracemi stavební firmy. Přítomnost spodní i povrchové vody a pohyb těžké pásové techniky po lokalitě ještě dále ztížily tento výzkum.

Sektor I

Tato plocha se nacházela v přední části parcely v blízkosti uliční čáry. Nacházela se zde část budovy s průjezdem. Terén v průjezdu byl snížen a byla zde vytvořena šikmá rampa do podzemních garáží. Byl zde zachycen profil a prozkoumány jednotlivé kontexty a byl z nich získán archeologický materiál. Stratigraficky nejvýše probíhal k. 142 (shodný s k. 100) tvořený novodobou vyrovnávací navážkou, která se nacházela na celé zkoumané ploše, mající směrem

k řece, kam původní terén postupně klesal, narůstající mocnost.

Stratigraficky pod ní se nacházely postupně k. 163-171 středověkého stáří z 15. století a k. 906, tvořící základové zdivo dnešní budovy, struktura 001 již ve dvorním traktu byl novodobý odpadní kanál, a k. 905 patřící destrukci blíže nezjistitelného zdiva. Ve dvorním traktu se západně od průjezdu nacházela destrukce zasypaného novodobého sklepa s cihlovou klenbou s. 003, který mohl sloužit jako skladovací prostor či jako prádelna.

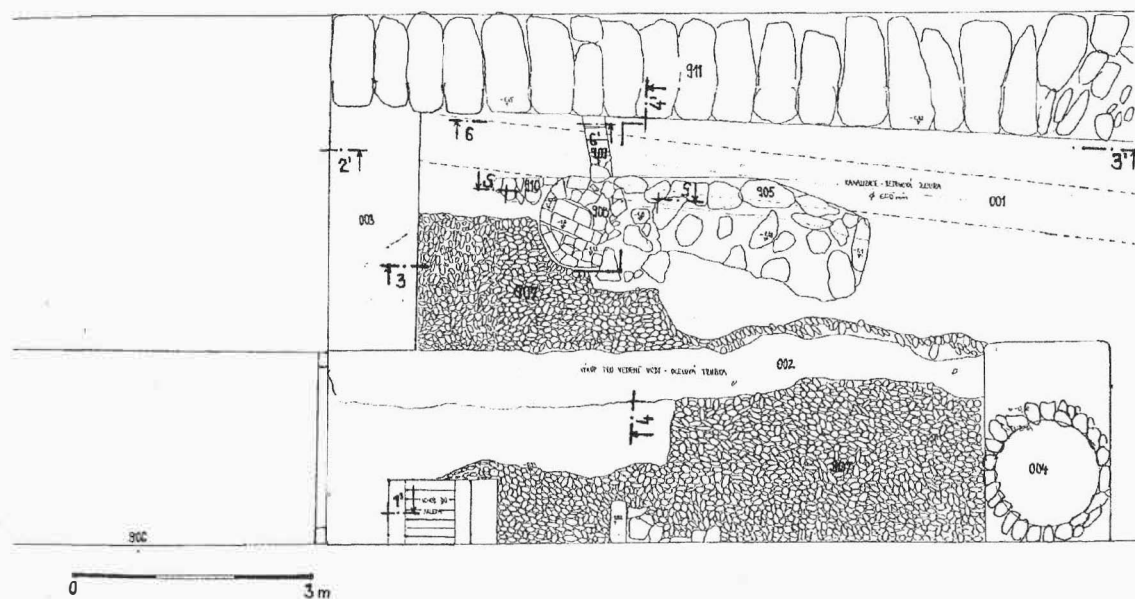
Západně od průjezdu v přední části plochy byla v přízemní místnosti vybudována vodovodní šachta a přípojka vody, takže byl zdokumentován podélný řez probíhající až k uliční čáře domu do hloubky 2 m profil 2-2'.

V této části se objevil opět horizont 15. století a pod ním horizont 13. století. Z průběhu souvrství vystupuje konfigurace původního terénu ve středověku, kde původní vrstva z 13. století se nachází v hloubce 1 m od dnešního povrchu a je převrstvena několika náplavovými vrstvami s nášlapnou středověkou vrstvou z 15.-17. století. Je tedy zřejmé, že u uliční čáry parcely směrem k náměstí se úroveň terénu oproti 13. století příliš nezměnila, a hlavní zásahy do terénu probíhaly v zadní části parcely u řeky, kde bylo několikametrové klesání terénu vyrovnáno navážkami.

Sektor II

Tento sektor se nacházel ve dvoře objektu a byl vymezen vchodem do suterénu dvorního křídla objektu, kamennou roubenou kruhovou studnou s. 004 a nárožím dvorního traktu. Studna s. 004 hluboká asi 6 m, byla vyskládána na sucho z kamenů a přiléhala k objektu ve dvorním traktu. Vznikla až po výstavbě tohoto objektu ve dvoře, protože zakrývala jedno z jeho okének. Studna s. 004 (foto 9, 19, 20) je s velkou pravděpodobností novověká. Studna zasahovala pod úroveň základové spáry projektované stavby, a nebyla tudíž odkryta, což se částečně také podepsalo na nemožnosti přesnější datace jejího vzniku. Její zbytky zůstaly zachovány pod betonovou deskou nově postavené budovy.

Archeologicky mohla být v předstihu před zahájením stavby prozkoumána pouze tato plocha, vzhledem k nepříliš dobré statické celého objektu a nutnosti statického zabezpečení okolních objektů. Pod novodobou vrstvou vyrovnávací navážky k. 142 se nacházela dlažba z omlutých říčních valounů na sucho skládaných do písčité hlíny. Tato dlažba byla patrně vrcholně středověkého stáří, i když byla využívána i v pozdější době. Dlažba se téměř svažovala směrem k řece a byla přerušena novodobou kanalizací s. 001 z betonové roury o průměru 0,6 m probíhající u západního okraje plochy po celé délce parcely až k budově stojící na konci dvorního traktu. Dále se zde ve střední části nacházel novodobý výkop z 20. století s. 002 pro železný vodovodní potrubí které vedlo od již zmíněné studny dovnitř dvorního traktu.



Obr. 3. Třebíč (okr. Třebíč), Karlovo nám. 25. Púdorys sektoru I a II. Grundriss der Sektoren I und II.

Pod kamennou dlažbou se v jihozápadní části sektoru nacházely zbytky zdi k. 905, 906. Nad těmito kontexty se nacházela spodní část patrně chlebové pece pravidelného oválného půdorysu, jejíž dno i část první řady kopule byly vystavěny z cihel k. 180. Dlažba tuto pec respektovala a v blízkosti pece byl pod dlažbou objeven téměř celý hrnec z 15. století.

Sektor II pokračoval až k nároží stojící budovy ve dvorním traktu. Tady bylo archeologické souvrství narušeno budovou novodobého stáří, která byla stržena již před zahájením výzkumu. Také zde byla objevena destruovaná spodní část další pravoúhlé pece a zbytky kamenných zdí. Vzhledem k existenci této novodobé budovy byla již část plochy středověkého souvrství zničena její výstavbou. Při hranici se sousední parcelou se podařilo zachytit zbytky dřevěné konstrukce (patrně plotu) se zbytky kůlů k. 111 až 119. Zbytky těchto kůlů byly podrobeny dendrochronologické analýze, která zjistila že pochází z období krátce po roce 1205 a krátce po roce 1213 absolutní chronologie.

Sektor III

Tento sektor se nacházel v zadní části parcely při její severní hranici a vzhledem k původnímu průběhu terénu, který zde klesal směrem k řece, byla zachycena pouze novodobá navážka k. 142. Z důvodu narušení původní situace výstavbou novodobé budovy, nebyly zde zachyceny archeologické situace. Výjimkou byla pouze ojedinělá kůlová jáma se zbytky dřevěného kůlu zahloubená do jílovité vrstvy podloží ve středu plochy bez dalších nálezů. Tato část lokality patrně nebyla ve 13. století osídlená z důvodů záplav a blízkosti řeky. K využití této části došlo patrně až po výstavbě městské kamenné hradební zdi po roce 1335, kdy vydal Karel IV. privilegium pro opevnění města. Tehdy byl patrně také alespoň částečně upraven a vyrovnán terén v této části lokality. Původní hradební zeď k. 913 o šíři 1,2 m byla patrně v nedávné minulosti odstraněna a na jejím místě byla postavena budova zaujímající celou šíři parcely. Hradební zeď se zachovala pouze do výše stávajícího terénu. Tato hradba byla po začátek zdokumentována a nově postavená budova ji využila pro zpevnění betonovými pilotami jako základové zdivo. Pokračování hradební zdi bylo velmi dobře patrné na obou sousedních parcelách, kde se tato dochovala v téměř původní výši.

Sektor IV

Tento sektor se nacházel při východní hranici parcely a přiléhaly k obvodové zdi dvorního traktu. Byla zde prozkoumána plocha narušená výstavbou novodobé budovy, která však byla již před započatím výzkumu zbourána a zbylo z ní pouze základové zdivo. V této části lokality byly prozkoumány středověké vrstvy z průběhu 14.-15. století spolu s destrukcí vypálené mazanice kry,

kteří byla pozůstatkem ohniště či nějakého topného zařízení a mísovité zahloubeným oválným objektem do podloží k. 109. Zde se nacházely středověké kontexty k. 149, 150 pocházející z 15.-16. století.

Závěrečné shrnutí

Existence středověké zástavby parcely domu na Karlově nám. 25 (obr. 1), při hlavním třebíčském tržišti, se důvodně předpokládá již ve 13. století, zejména v jeho druhé půli, kdy se Třebíč formuje v pevně institucionalizované středověké město. Archeologický výzkum, kromě úkolu postřehnout a zdokumentovat archeologické památky na lokalitě, mohl pomoci doložit v hlavních rysech stavební vývoj na zmíněné parcele. Archeologicky zjištěné středověké kulturní vrstvy na zkoumané parcele lze na základě stratigrafie a předběžného rozboru keramického materiálu rozdělit na několik hlavních horizontů (polovina až konec 13. století, 14.-15. století, 15.-16. století, období barokních stavebních úprav, novodobé zásahy).

Nejstarší nálezy z lokality představovaly ve středověkých vrstvách druhotně uložené kamenné úštěpy z období neolitu.

Nejstarší zjištěné stopy souvislého osídlení na zkoumané parcele lze časově zařadit do dvacátých let 13. století. Dendrochronologickým rozбором bylo zjištěno, že poslední letokruhy ze dvou dřevěných kůlů pochází z let 1205, respektive 1213. Protože nebyl zjištěn podkorní konečný letokruh mohlo dojít k použití tohoto dřeva o několik let později. Lokalita tedy byla osídlena již kolem roku 1220. Několik sídlištních vrstev s typickou keramikou, dokumentuje pionýrské období města, před i těsně po udělení městských privilegií. Jsou to například kontexty 106, 107, 110, 153, 158 představující středověké kulturní vrstvy, kůlové jámy a části dřevěných kůlů k. 111 až 119 a konstrukcí zachycených těsně nad podloží k. 109.

Dále byl prozkoumán horizont patřící do 15.-16. století (k. 101, 103, 108, 124, 126, 128, 164). Nejvíce lokalitu ovlivnily novodobé zásahy, které narušily a částečně i zničily středověké vrstvy. Jedná se o výstavbu budov v dvorní části, kanalizační potrubí s. 001, vodovodní potrubí s. 002, sklep s. 003, studna s. 004. Tyto zásahy pocházející z minulého a tohoto století značně narušily starší situace. Příkladem může být i budova v zadní části parcely, při jejíž výstavbě byla v minulosti odstraněna městská hradební zeď.

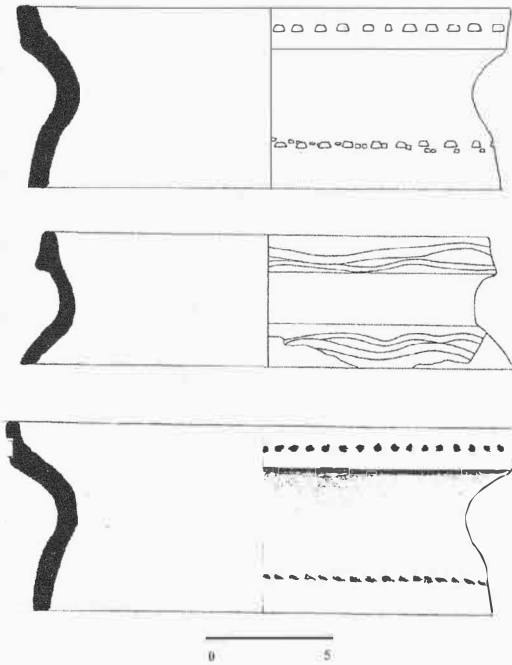
Archeologický výzkum celé lokality nám osvětlil počátky města Třebíče ve 13. století a poskytl i cenné informace o životě našich předků. Neméně významné je také upřesnění absolutní chronologie pomocí dendrochronologické metody,

kteřá nám dává absolutní data k rokům 1205 a 1213.

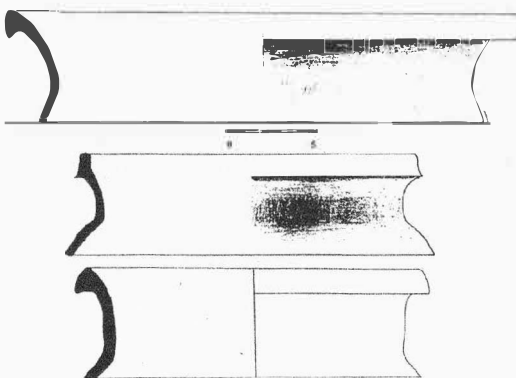
Petr Obšusta, ZMM Třebíč

Resumé:

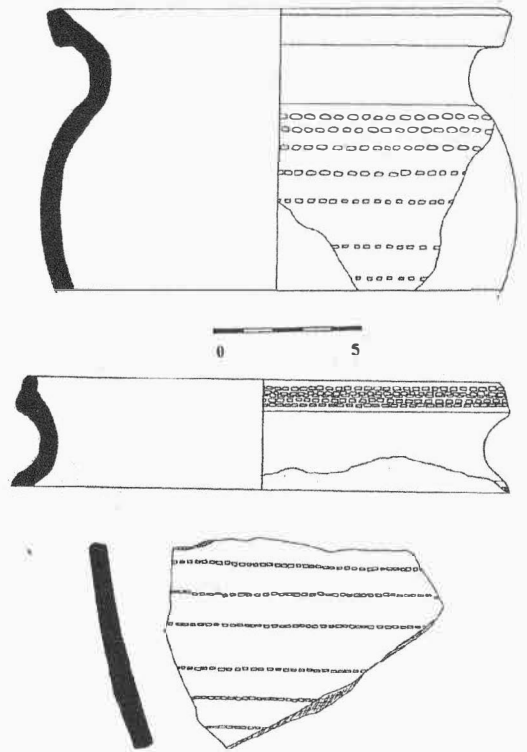
Třebíč (Bez. Třebíč). Karlovo Platz Nr. 25. Mittelalter, Neuzeit. Stadt. Rettungsgrabung.



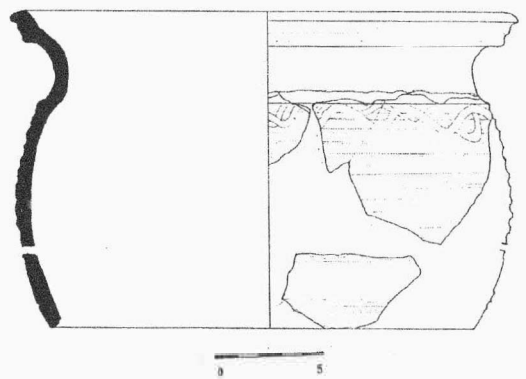
Obr. 4. Třebíč (okr. Třebíč), Karlovo nám. 25. Keramika kontextu 136. Keramikauswahl.



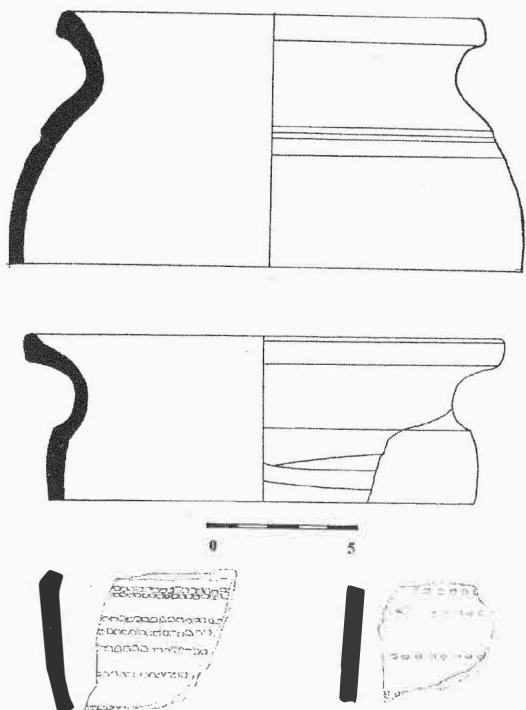
Obr. 5. Třebíč (okr. Třebíč), Karlovo nám. 25. Keramika kontextu 136. Keramikauswahl.



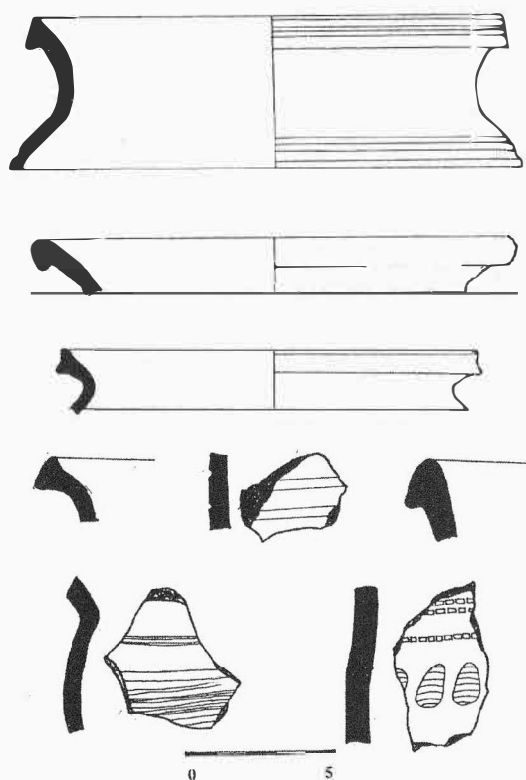
Obr. 6. Třebíč (okr. Třebíč), Karlovo nám. 25. Keramika kontextu 104. Keramikauswahl.



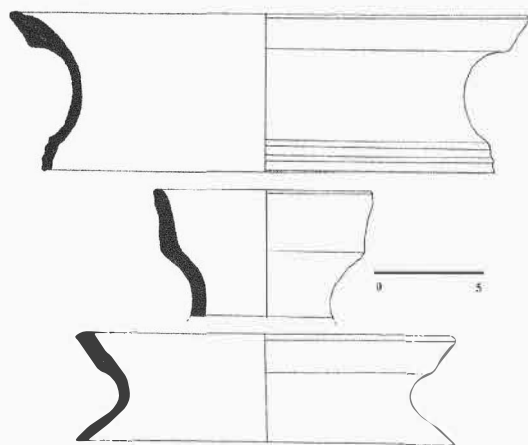
Obr. 7. Třebíč (okr. Třebíč), Karlovo nám. 25. Keramika kontextu 101. Keramikauswahl.



Obr. 8. Třebíč (okr. Třebíč), Karlovo nám. 25.
Keramika kontextu 106. Keramikauswahl.



Obr. 9. Třebíč (okr. Třebíč), Karlovo nám. 25.
Keramika kontextu 158. Keramikauswahl.



Obr. 10. Třebíč (okr. Třebíč), Karlovo nám. 25.
Keramika kontextu 132, 176. Keramikauswahl.

UHERSKÝ OSTROH (okr. Uherské Hradiště)
Poloha „Chylický rybník“. Doba středohradištní,
novověk. Sídliště. Záchraný výzkum.

V dubnu až červnu roku 1999 proběhla čtvrtá etapa záchraného archeologického výzkumu v těžebním prostoru štěrkopiskovny na katastrálním území Uherského Ostrohu III - Kvačic. Na základě geofyzikální prospekce prováděné firmou Geodril na ploše o rozloze 9 600 m² v jižní části těžebního jezera bylo odhaleno 8 větších anomálií magnetického pole, z nichž 6 bylo zkoumaných při vlastním archeologickém výzkumu. Pouze však jeden z nich je možné připsat zde již prokázanému středohradištnímu osídlení. Jedná se o objekt I/99, který byl superpozicí staršího eneolitického osídlení a slovanského srubového(?) objektu. Slovanská část objektu byla doposud nejseverozápadněji prokázaným slovanským osídlením v prostoru výzkumu. V nevelké vzdálenosti od něj navíc narazila sonda na jednolitě jílovité souvrství bez známek kulturní činnosti člověka. Což do značné míry potvrdilo předpoklad, že SZ směrem od vlastního slovanského objektu probíhala již neosídlovaná hrana levobřežní terasy Moravy. Dno objektu bylo provázeno silně propálenou kulturní vrstvou s drobnými nálezy vlnicí zdobené keramiky, uhlíků, kamenů a zuhelnatělých dřev. Vzhledem k charakteru nálezů z této části objektu je tak možné vyloučit jeho výrobní funkci. Jeho atypické rozměry a podélně traktovaná dispozice poněkud ztěžují i interpretaci objektu jako obydlí. Prokázáno nebylo ani žádné otopné zařízení. Stopy po dřevěné konstrukci a absenci nálezů mazanice však umožňují pomýšlet na dřevěnou stavbu se zarovnanou podlahou, zpevněnou plochými pískovcovými kameny, prozatím nejasné funkce.