

ARCHEOLOGICKÝ ÚSTAV AKADEMIE VĚD ČESKÉ REPUBLIKY  
V BRNĚ

**PŘEHLED VÝZKUMŮ**  
**41 (1999)**

ISSN 1211-7250  
ISBN 80-86023-23-0

BRNO 2000

9 9990385

150, —

# PŘEHLED VÝZKUMŮ 41 (1999)

- Vydává: Archeologický ústav AV ČR Brno  
Královopolská 147, 612 00 Brno  
E-mail: infor@iabrno.cz
- Odpovědný redaktor: PhDr. Jaroslav Tejral, DrSc.
- Redakce a příprava pro tisk: Mgr. Balázs Komoróczy, Ing. Petr Škrdla, Ph.D.,  
PhDr. Lubomír Šebela, CSc., RNDr. Vladimír Hašek, DrSc.,  
Mgr. Richard Zatloukal, Miroslav Lukáš, Alice Del Maschio,  
Dana Gregorová
- Na titulním listě: Orlovice, okr. Vyškov. Letecký dokumentační snímek  
zaniklého hradu.
- Tisk: BEKROS
- Náklad: 350 ks

© 2000 by the Authors.

All rights reserved.

AÚ AV ČR Brno, Královopolská 147, 612 00

## PŘEDBĚŽNÉ VÝSLEDKY ZÁCHRANNÝCH ARCHEOLOGICKÝCH VÝZKUMŮ V BRNĚ V ROCE 1999

### VORLÄUFIGE ERGEBNISSE ARCHÄOLOGISCHER RETTUNGSGRABUNGEN IM JAHR 1999

David Merta, Marek Peška, Rudolf Procházka, Jaroslav Sadílek, ARCHAIA Brno

Více než dvě desetiletí probíhá v prostoru historického jádra Brna a předměstí intenzivní záchranný archeologický výzkum. Počet akcí provedených v tomto období se již dnes blíží dvěma stům. Brno se tak bezpochyby stalo jedním z archeologicky nejprozkoumanějších měst v ČR. Na výzkumech ve městě se průběžně podílela řada organizací (ARÚ AVČR v Brně, MMB, MZM, ÚAPP Brno a Archaia), žel ne vždy se předběžně zprávy o těchto akcích objevily na stránkách Přehledů výzkumů.

Pracovníci brněnské pobočky společnosti Archaia se proto rozhodli informovat o výzkumech této instituce za rok 1999 formou souhrnného příspěvku, přičemž státě o jednotlivých akcích jsou zde podány podrobněji, než bývalo v minulosti zvykem.

Do roku 1997 neexistovala organizace, která by se specializovala na záchranný výzkum a systémové sledování archeologických situací v prostoru historických předměstí a centra Brna. Brněnské pracoviště společnosti Archaia bylo založeno v roce 1997 pracovníky, kteří se na výzkumech v Brně dlouhá léta významnou měrou podíleli. Od počátku bylo proto záměrem mimo jiné i vytvoření koncepce archeologického výzkumu města. Prvořadým úkolem je hledání nových metod a směrů v další efektivní ochraně a tzv. „záchrane“ archeologických pramenů. V současnosti je považováno za jedno z řešení, které by mohlo vést ke zlepšení ochrany mizejících památek, vytvoření komplexní databanky, kterou pracovně nazýváme „Historický katastr“. Měla by zahrnovat nejen informace o archeologických, ale i historických a stavebně-historických pramenech města. Aby mohly být v budoucnu získané informace efektivně využity, musí být „Historický katastr“ od počátku realizován formou písemného záznamu provedeného prostřednictvím počítačové databáze a grafického záznamu provedeného prostřednictvím CAD. Hlavním cílem naší strategie v této oblasti je vytvoření Geografického informačního systému (GIS), který vzájemně spojí oba tyto záznamy a stane se výkonným nástrojem určeným k památkové ochraně, vědecké analýze, ale i k prezentaci pro veřejnost. Tento přístup však předpokládá vysokou náročnost a standardizaci všech metod a postupů uplatňovaných při dokumentaci terénních situací. Dosud byly položeny základy archivu nálezových zpráv a terénní dokumentace, jenž se postupně rozrůstá i o dokumentaci a zprávy

vytvořené před rokem 1997. V rámci pracoviště jsou též archivovány téměř všechny soubory (texty, databáze a výkresy) vytvořené v souvislosti s nálezovými zprávami během devadesátých let (Peška 1998b, 14-16, 127-131; Peška – Procházka 1999, 29-34).

Brněnské pracoviště Archaie sleduje v Brně několik cílů v oblasti historického poznání Brna. Je to především detailní poznání procesu urbanizace, čili cesty od raně středověké přemyslovské aglomerace k vrcholně středověkému právnímu městu. Pro tento dlouhodobý úkol je bezpodmínečně nutné zachytit maximum zemních zásahů při nejvyšším stupni kvality záchrany ohrožených informací. Z řady dílčích témat lze vyzdvihnout zejména sledování vývoje reliéfu povrchu osídleného prostoru, proměn struktury parcelní zástavby s důrazem na vztah zděné a dřevohliněné architektury, jakož i vypracování chronologie hmotné kultury až do novověku. Zde lze vyzdvihnout význam prvních dendrochronologických dat. V poslední době silí náš zájem o poznání každodenního života středověkého a raně novověkého měšťana i jeho předchůdce, přemyslovského „hradčana“. Pro tuto oblast se nabízí využití rozsáhlého fondu poznatků paleobotaniky zpracovaných E. Opravím do dílčích archívních zpráv. Při řešení uvedených úkolů spolupracuje Archaia s řadou dalších institucí, zejména s Muzeem města Brna, i s jednotlivými odborníky různých profesí.

Společnost Archaia do konce roku 1999 provedla v Brně již téměř 50 archeologických výzkumů, kterým byly postupně přiřazovány (i zpětně) identifikační kódy (např. A01/99, A01/99...), na jejichž základě je archivována i vyhledávána veškerá dokumentace a databázové záznamy (obr.1). Všechny výzkumy jsou dokumentovány metodami standardizovanými v rámci společnosti (Frolík - Procházka 1998; Bureš - Kašpar - Vařeka v tisku). Základní postupy v zásadě vychází z tzv. „Harrisovy stratigrafické metody“ propracované koncem sedmdesátých let ve Velké Británii (Harris 1979). Zkoumané plochy jsou většinou digitálně zaměřeny do souřadnicového systému JTSK a kresebná dokumentace následně vektorizována pomocí tabletu a upravována v prostředí SW Microstation 95. Jednotlivé dílčí aktivity (stratigrafické jednotky – vrstvy, výkopy, zdi, stykové plochy, dřeva) jsou označeny číselnými řadami a dále zapsány do databázové aplikace „Kontext v.2.1.“, v prostředí SW ACCESS 2.0, která byla vytvořena již v roce 1996

(Peška 1998a). Výsledkem základního vyhodnocení terénní dokumentace je tzv. stratigrafická matice (sekvence), tj. grafické vyjádření časové následnosti jednotlivých kulturních aktivit (stratigrafických jednotek), která je zpracována pomocí SW ArchED Version 1.0 Beta (URL=<http://www.mpi-sb.mpg.de/?arche/Program/Download/Download-Page.html>; Hundack – Mutzel – Pouchkarev – Thome 1998). Nehledě k investorskému paré jsou názevové zprávy archivovány kromě brněnského pracoviště Archaia ještě v ARÚ AVČR v Brně, což bohužel není v případě řady jiných oprávněných organizací pravidlem. Jelikož Muzeum města Brna vzhledem k omezené kapacitě svých depozitářů odmítá nálezy vyzvednuté při výzkumu převzít, je tento státní majetek uložen na náklady společnosti Archaia v jejím brněnském depozitáři.

V součinnosti s terénními výzkumy postupně provádí brněnské pracoviště společnosti Archaia i mapování zkoumaných ploch v Městské památkové rezervaci Brno (dále MPR Brno) ve smyslu obdobného projektu realizovaného Pražským památkovým ústavem (Dragoun - Omelka - Tryml 1997, 65-81; Wallisová – Omelka 1998, 205-208).

### **Záchranné archeologické výzkumy v Brně v roce 1999:**

Výzkumy v Brně realizované společností Archaia v roce 1999 lze v zásadě rozdělit do tří skupin: 1) plošné výzkumy; 2) sondy dokumentované v rámci projektu „Sanace brněnského podzemí“; 3) menší terénní výzkumy a dokumentace inženýrských sítí.

#### **Ad 1) Plošné výzkumy**

Společnost Archaia prováděla v r. 1999 pouze dva plošné archeologické výzkumy. Počátkem roku to byl takřka kompletní odkryv dvou středověkých městišť při ulici Kobližné v místě barokního Schrattenbachova paláce (akce A98/59). Na podzim byl realizován výzkum novověkého městského hřbitova na tzv. „Malé Nové“ v ulici Antonínské (A99/76).

#### **Ad 2) Sondy dokumentované v rámci projektu „Sanace brněnského podzemí“**

Již od 70. let probíhá v rámci MPR Brno projekt „Sanace podzemí“, jehož úkolem je vyhledávání, případné vyklizení a zajištění neznámých podzemních, zpravidla sklepních prostor. Práce provádí magistrát prostřednictvím specializovaných inženýrských organizací - do r. 1997 to byly Brněnské komunikace, a.s. a od r. 1998 nově zřízené Technické sítě Brno, a.s. Průzkum postupuje systematicky po jednotlivých domovních blocích, průběžně očíslovaných již v 70. letech pro potřeby

brněnského pracoviště Státního ústavu pro rekonstrukci památkových měst a objektů v Praze (SÚ-RPMO). Průzkum jednotlivých bloků je projektován Technickými sítěmi a.s. a vždy mu předchází i stavebně-historický průzkum stávající zástavby včetně sklepů. Sondy jsou situovány v suterénech domů, dvorcích, případně ve vozovce přilehlé ulice. Hloubka zpravidla čtvercových sond o straně 1,5 m často přesahuje 5 m. Důvodem je snaha zachytit eventuální druhé či třetí patro sklepů. Od zahájení projektu v 80. letech se na dokumentaci situací narušených sondami v omezené míře podíleli i archeologové (Novotný 1982). Sledování prací bylo spíše nahodilé a dokumentace byla provedena pouze v případě malé části sond. Tato dlouhodobě neúnosná situace byla způsobena omezenými kapacitami terénních pracovišť podílejících se na výzkumu Brna a trvala v podstatě až do roku 1996. Počínaje tímto datem výzkum nabyl na systematickosti a získal tak na kvalitě. Dnes jsou sledovány téměř všechny vyhloubené sondy, zaznamenávány jsou i "negativní" situace, kdy není učiněn nález. V současnosti se prohlubuje spolupráce s projektantem ještě ve fázi přípravy. Cílem, byť zatím dosahovaným jen zřídka, je omezení zásahů do nezkoumaných archeologických terénů. Metodika archeologického výzkumu jednotlivých sond je v celku jednotná. Výkopové práce jsou dohlíženy archeologem, plošně se připravují vybrané názevové situace. Vždy jsou kresebně i fotograficky dokumentovány stěny výkopu. Pomineme-li skutečnost, že sondy leckdy zbytečně ničí archeologický terén, významně přispívají k poznání historické topografie města v nejširším slova smyslu. Systematické projektování a pokládání sond na místa, jež by bylo v současnosti velice těžké "programově" zkoumat, nám přináší jedinečnou možnost postupně dokumentovat archeologické a stavebně-historické situace v celém historickém jádru. Máme tak příležitost postupně doplňovat informace o zástavbě středověkých městišť a veřejných prostranstvích, sledovat vývoj terénního reliéfu, identifikovat zkoumané, nezkoumané a zničené plochy atd. To vše je však možné pouze za předpokladu, že jsou opravdu sledovány všechny sondy a ne pouze jejich nahodilý výběr. V roce 1999 byl realizován výzkum bloků 19, 28, 29, 31, 42 a 94, z nichž bloky 19, 28 a 94 (A99/02, A99/08, A99/8) byly ukončeny a ostatní přechází do roku 2000 (obr. 1).

#### **Ad 3) Výzkumy menšího rozsahu**

Nezastupitelnosti dokumentace výkopů pro inženýrské sítě i v historických městech jsme si vědomi od samého počátku soustavné výzkumné činnosti v Brně (metodicky srov. Hrdlička 1982), inženýrské sítě jsou zde systematicky sledovány již od roku 1984 (Procházka 1988, 83). V roce 1999 proběhla dokumentace inženýrských sítí: na ulicích Františkánská před č. 1, 3, 5, 7 (A99/70), náměstí



Svobody před č. 8 (A99/20), při kostele sv. Jakuba (A99/59), v prostoru parku na ulici Vodní (A99/87) a ulici Jezuitské za č. 7 (A99/55). K menším akcím řadíme i archeologické dohledy provedené při rekonstrukci objektu Husova 2 (A98/49), výstavbě

sklepů ve dvorku Masarykovy 2 (A99/14), hloubení sanačních jam v prostoru ulic Rosická a Opuštěná (A99/29) a dokumentaci statických sond na parcele odstraněného domu Benešova 2 (A99/09).



Obr. 1. Výzkumné akce v Brně provedené společností Archaia v roce 1999. Die Forschungen des Vereines Archaia in Brno in 1999.

## Výzkumné akce v roce 1999

(akce jsou řazeny podle kódu)

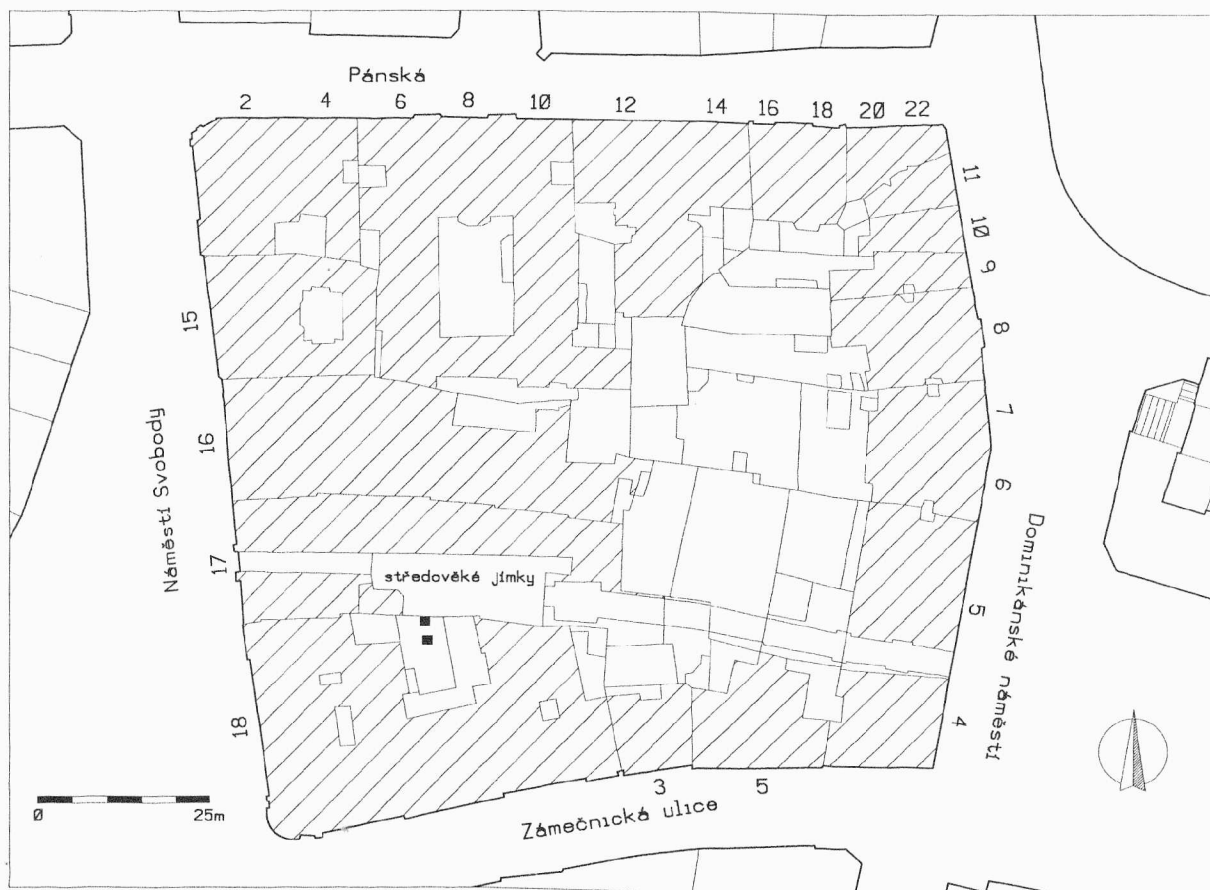
### Blok 28 - Zámečnická 1, nám. Svobody 18, parc. č. 525 [akce A98/39], obr. 2

V souvislosti se sanací podzemí městského Bloku 28, nacházejícího se mezi náměstími Svobody a Dominikánským, tedy v historickém centru města, byla provedena dokumentace 12 statických sond, z toho 7 negativních, situovaných převážně před uličním průčelím domů (Procházka – Sadílek 1999). Téměř sterilní nálezová situace zde byla ovlivněna zásadní přestavbou budov na počátku 20. století a recentní úpravou terénu v souvislosti s kladením inženýrských sítí.

K poznání charakteru zástavby a životní kultury města v období středověku značně přispěly středověké odpadní jámky, zjištěné sondami

v suterénních prostorách domu č. 1 na ulici Zámečnické. Obě sondy, situované při jižním okraji nynější stavební parcely, zasáhly dvě dvojice jámek, vyplněných tmavě hnědou prachovou hlínou, promíšenou kameny a fragmenty cihel a obsahujících zlomky keramiky z pokročilého 14. století. Na obou výkopech je patrné jejich druhotné rozšíření, kdy došlo k vybrání staršího záspy a novému využití jámek.

Nálezy odpadních objektů naznačují, že v daném prostoru se v období středověku nacházel volný dvorek. Původní nárožní dům nahradil své zmenšení záborem dvou sousedních domů. Zkoumané jámky lze přiřknout právě městišti jižnějšího z oné dvojice. Ten náležel v roce 1348 stolaři Mikuláši (Vičar 1965, 281). Vzhledem k datování objevených jámek je vysoce pravděpodobné, že alespoň jedna z nich byla užívána i rodinou toho majitele.



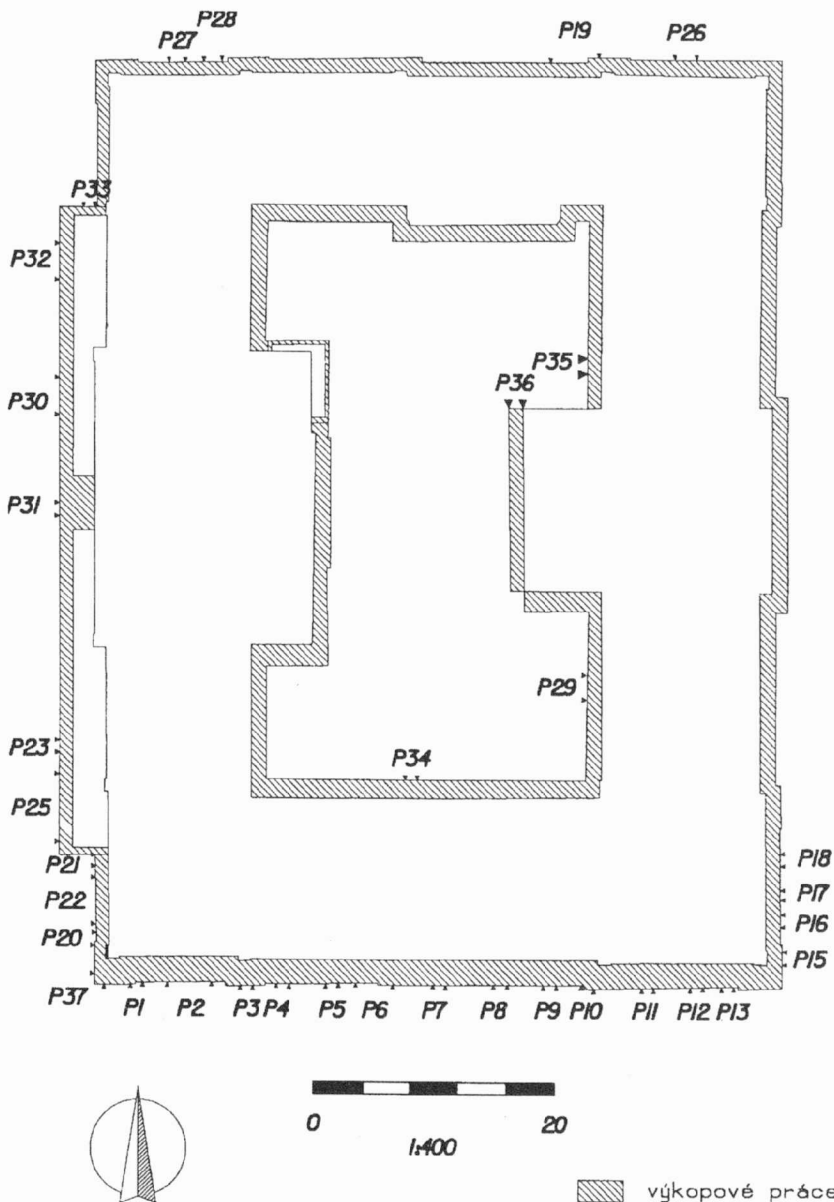
Obr. 2. Blok 28 (98/39), zaměření nálezů. Baublock 28 ( A98/39), Vermessung der Befunde.

Husova 2, parc. č. 772 a 773 [akce A98/49], obr. 3, 4

V rámci probíhající rekonstrukce budovy Lékařské fakulty Masarykovy univerzity v Brně na Husově ulici byl prováděn v období od 11. října 1998 do 20. října 1999 archeologický výzkum. Omezil se na dokumentaci stěn rozsáhlých výkopů o hloubce až 4 m provedených při vnějším zdivu budovy a podél obvodu dvora (Merta 1999b).

Zkoumaný prostor se nachází asi ve 225,30 m n.m., na mírném severovýchodním

svahu. Současná úroveň terénu je výsledkem navedení souvrství novověkých navážek o mocnosti přes 4,0 m. Z hlediska historické topografie se lokalita nachází v místech středověkého předměstí, respektive jeho hospodářského zázemí (zahrady, sady apod.). V období po skončení třicetileté války byl zkoumaný prostor změněn budováním nového opevnění města. Samotná fakultní stavba je situována v předpolí hlavní barokní hradby. Předpokládáme, že zde protékal ve středověku i novověku tzv. Městský potok.



Obr. 3. Husova 2 (A48/49), zaměření zkoumané plochy. Husova Str. 3. (A 48/49), Vermessung der Grabungsfläche.

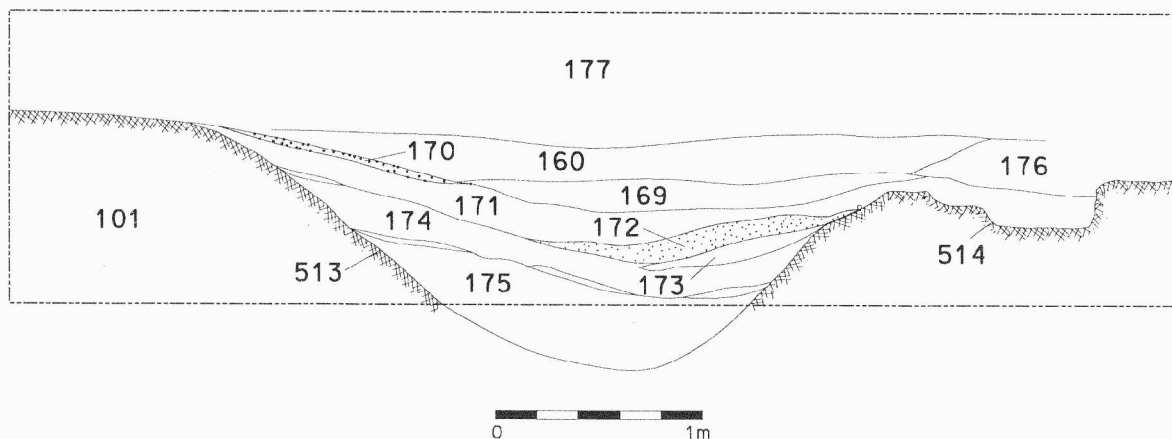
Nejstarší dokumentované archeologické aktivity představuje několik sídlištních jam zapuštěných do půdního typu a situovaných v západní části sledovaného prostoru. Zvláštní případ představovala jáma mísovitého profilu (s.j. 513) nacházející se jižně středu západní stěny výkopu (obr.4). Jáma dosahovala šířky 2,75 m a hloubky až 1,25 m, výplň tvořilo písčité souvrství (s.j.: 160, 169, 170, 171, 172, 173, 174 a 175). Nálezy, jež byly získány ze stratigraficky nejstarších vrstev, spadají do první poloviny 14. stol. Vzhledem k charakteru výplně předpokládáme, že by se mohlo jednat o koryto tzv. Městského potoka.

Při jihozápadním rohu budovy byl zachycen blok sprašového podloží včetně pozůstatku půdního typu, do něhož byla zahlobena odpadní jímka (s.j. 500) čtvercového půdorysu o stranách 2 x 2 m, dna nebylo dosaženo. Z výplně jímky byl získán významný celek keramického materiálu

datovaného nálezy do první poloviny 15. stol. Severněji byl zachycen okraj další odpadní jímky datované keramickým materiálem rámcově do 16. století. Další jímka (s.j. 521) byla situována v prostoru severní části „anglického“ dvorku. Výkop měl kruhový půdorys o průměru 1,5 m, dna nebylo dosaženo a ze zásypu nebyl získán žádný stratifikovaný materiál. Z jam 512 a 516 byla zachycena pouze mělká dna, horní části podlely zániku při srovnávání terénu někdy v období 16. až 17. stol. Z výplně nepocházejí datovatelné nálezy, nicméně lze soudit, že se jedná o středověké odpadní jámy.

Přibližně ve středu západního výkopu byla zachycena část zahlobeného objektu (s.j. 520). Jeho severní stěna byla tvořena dvěma schody o výšce 0,3 a 0,4 m, dna bylo rovné. Patrně se jednalo o zahlobený suterén dřevěné nebo dřevohliněné obytné stavby. Ze zásypu (s.j. 207) byla získána keramika datující zánik objektu do 14. stol.

## P25



Obr. 4. Husova 2 (A48/49), situace v řezu P25. Husova Str. 2 (A48/49), Schichtenfolge im Schnitt P25.

Při jižní a jihovýchodní straně budovy bylo dokumentováno mohutné, relativně homogenní souvrství vyplňující neznámou depresi - pravděpodobně příkop barokního opevnění města, budovaného od šedesátých let 17. stol. (Dřimal – Peša a kol. 1969, 157). Jeho čelo držela zeď 905. Obdobná situace se opakovala na severní straně budovy a v prostoru dvora. Zde bylo dokumentováno mohutné souvrství dokládající zemní práce v souvislosti se zavezením a zplanýrováním barokního městského opevnění. Pouze při severozápadním rohu dnešní budovy byla patrná parková úprava nasedající na tuto planýrku.

Výzkum tedy doložil předměstské osídlení v prostoru zkoumané lokality zcela jistě od první

poloviny 14. stol. a budování i následnou likvidaci barokního opevnění v 17 - 19. stol. Dokumentované situace zachytily i horizont výstavby budovy Německé techniky a úprav jejího okolí.

### Kobližná 4, parc. č. 143 [akce A98/59] (předběžná zpráva o výzkumu), obr. 5, 6

V souvislosti s kompletní rekonstrukcí objektu a výstavbou nových sklepů uskutečnilo v roce 1999 brněnské pracoviště společnosti Archaiia záchranný archeologický výzkum v prostoru „Knihovny Jiřího Mahena“ (někdejšího Schrattenbachova paláce; Merta – Peška 1999). Výzkum proběhl ve dvou etapách: v prosinci 1998 až únoru

1999 byl proveden plošný výzkum dvora spolu s částí jedné z přilehlých vnitřních prostor objektu (251 m<sup>2</sup>). Souběžně bylo sledováno snižování podlah ve sklepech (208 m<sup>2</sup>), přičemž proběhlo několik dílčích plošných odkryvů. Během září 1999 jsme dohlíželi na snižování úrovně podlah místností v přízemí objektu o cca 50 cm (183 m<sup>2</sup>). Celkově byla zkoumána plocha o výměře cca 642 m<sup>2</sup>.

### *Topografie a geomorfologie lokality.*

Knihovna Jiřího Mahena – někdejší Schratzenbachův - palác se nachází v severní části historického jádra a zaujímá západní nároží ulic Kobližné a Poštovské. Palác byl vystavěn na příkaz olomouckého biskupa Schratzenbacha přibližně v polovině 18. století podle pozměněného projektu Ch. A. Oedtla z r. 1730 (Samek 1994, 141). K roku 1348 zde předpokládá O. Vičar na základě písemných údajů z rejstříků městské sbírky z let 1343 - 1365 (Mendl 1935) a údajů ze zhruba současné Pamětní knihy (AMB, rkp. 39) v místě dnešního paláce tři parcely: 1) parcelu do dnešní ulice Kobližné, která se ve 14. stol. nazývala „platea Pastillarum“ či též „Crapfengass, 2) parcelu vytvářející roh Kobližné s Poštovskou ulicí (tehdy součástí „Gaisgazz“ – Kozí, 3) parcelu při dnešní ulici Poštovské (Vičar 1965, 269, 282, nečíslovaný plán „Brněnská městiště“ tamtéž). Pro období před výstavbou paláce nemáme bohužel k dispozici historické plány se zakreslenou strukturou zástavby, které by poznatky O. Vičara upřesnily nebo pozměnily. Jediným vodítkem k poznání původní zástavby je známá Beyer - Zeiserova veduta obležení Brna z r. 1645, na níž jsou patrné dva domy orientované průčelím do ulice Kobližné a nezastavěná parcela při ulici Poštovské.

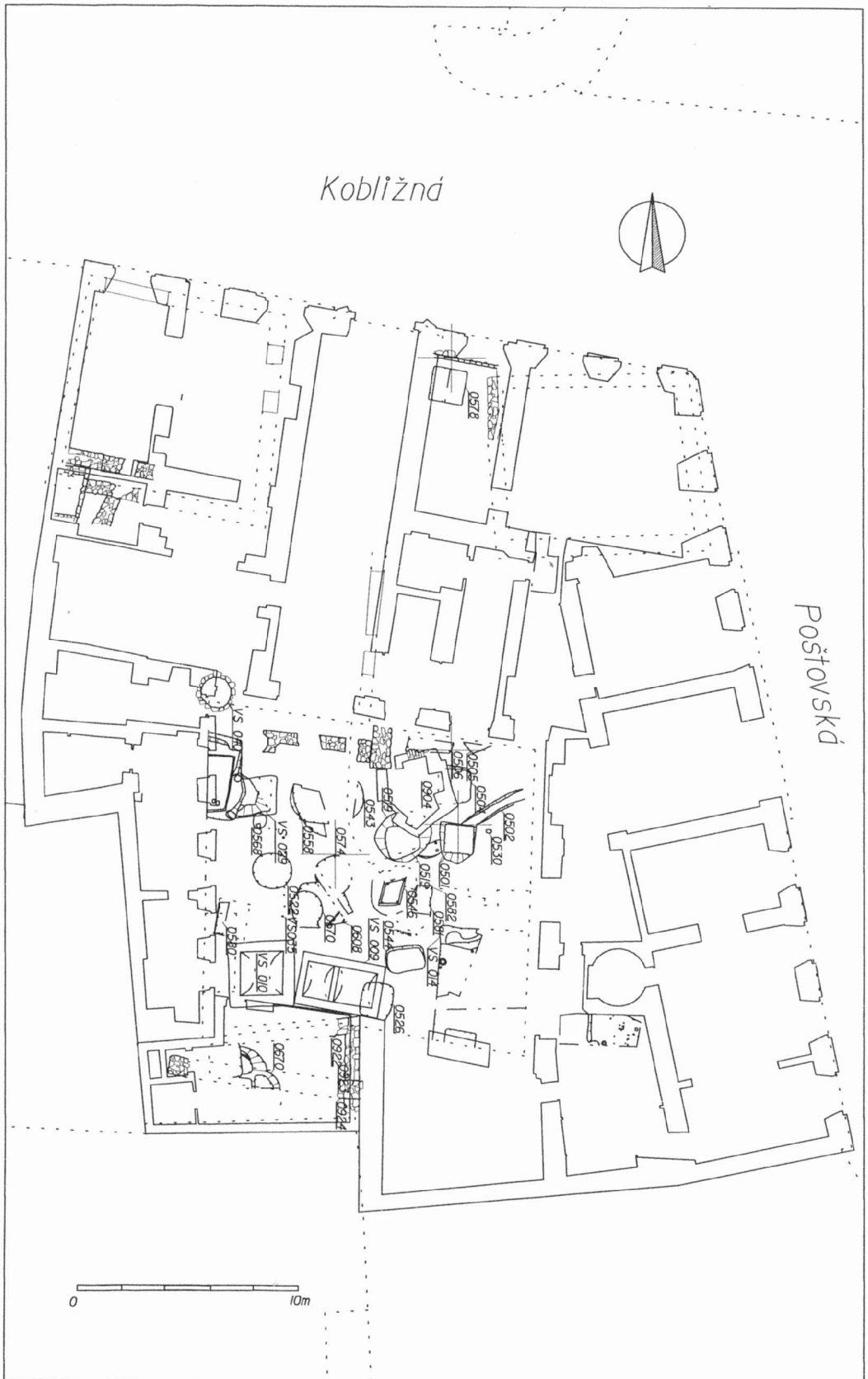
V samotné budově a jejím blízkém okolí již v minulosti proběhlo několik archeologických výzkumů. V letech 1986, 1987 byla částečně zkoumána protilehlá parcela č. 54 na ulici Kobližné), r. 1991 proběhl výzkum sond ve dvoře domu č. 1 na Kobližné ulici, několik řezů bylo r. 1989 a 1993 dokumentováno v těsné blízkosti ve vozovce téže ulice a v roce 1996 byly sledovány dva průrazy (štoly) přímo v prostoru severovýchodního rohového sklepa a nepodsklepeného východního křídla paláce (Peška 1997; 1999c; Procházka 1989, 88; 1990, 85). Konečně v letech 1997-1998 proběhl rozsáhlý výzkum parcely č. 130 - nám. Svobody 8 na JZ sousedící se zkoumaným prostorem (Kováčik 1998; 1999, 310 - 314). Zmíněnými výzkumy bylo zachyceno pro Brno zcela obvyklé nálezové prostředí: středověká zvrstvení nepřesahující většinou 1 m a různorodé jámy. Až odkryv ve dvoře domu č. 8 zachytil sídlištní vrstvy s nápadným zastoupením makroskopicky patrné organické složky. Žádný z dosavadních výzkumů neprokázal předlokační osídlení, potvrdila se pouze existence nálezu z období založení města či přesněji z rané

fáze německo- románského osídlení v 1. čtvrtině 13. století (k náplni pojmu „lokace“ pro Brno srov. Procházka, v tisku).

Geomorfologicky se zkoumaný prostor nachází asi ve 212 m n.m., na mírném východním svahu s povolvným klesáním směrem k Malinovského náměstí. Geologické podloží svahu je tvořeno třetihorními jíly, na něž nasedá několik centimetrů silná šterková terasa a čtvrtohorní sprašová návěš, na které se v minulosti vytvořil dnes již „pohřbený“ a pouze částečně zachovaný, místy až 1,5 m silný černozemní půdní typ.

**Cíl, postup a metoda výzkumu:** Základním cílem výzkumu byla dokumentace maxima archeologických situací a vyzvednutí nálezů, kterým hrozilo zničení v důsledku výstavby nových sklepních prostor. Jelikož poskytnuté finanční prostředky a vymezený čas neodpovídaly rozsahu ani významu zkoumaného prostoru, soustředil se výzkumný tým zejména na nejstarší situace z období středověku, na něž úzce navazovala doplňující dokumentace dosud stojící gotické architektury a situací zachovaných pod úrovní současných podlah ve sklepech paláce.

Výzkum probíhal podle harmonogramu předem dohodnutého s prováděcí firmou. Nejprve byla snížena úroveň plochy celého dvora o cca 1 m až 1,5 m. Výjimkou byl pouze prostor sklepa tzv. zvukové knihovny rázu nízké dvorní přístavby z počátku tohoto století, pod kterou byl archeologický terén do hloubky cca 3 m zničen. Výzkum postupně probíhal po celé ploše dvora, vždy však nejbliže ve vzdálenosti 1,5 m od základového zdiva budov při obvodu dvora z důvodu statického zajištění. Všechny archeologické situace, které pokračovaly pod úroveň základové spáry stavby, zůstaly nedozkoumány. Totéž platí pro situace, jež se nalézaly pod funkčními inženýrskými sítěmi. Obojí pak bylo zničeno závěrečnou těžbou stavební jámy, aniž bylo možné zde provést záchranný výzkum. V průběhu zajišťování základů jižní a západní stěny dvora se v 1,5 m širokém pásu při základech kvůli hrozícímu nebezpečí zhroucení nepodařilo plošně vypreparovat veškeré středověké terény - 75 % zde vytěžili stavební dělníci pouze pod odborným dohledem při následné dokumentaci řezů. Pruh při východním traktu byl po ukončení výzkumu bez jakéhokoli dozoru zcela odtěžen. Nejméně byla zkoumána plocha pod jihozápadním traktem paláce v sousedství domu č.8 na nám. Svobody. Z celého prostoru bylo plošně prozkoumáno přibližně toliko 20 m<sup>2</sup>, odtěžení většiny plochy bylo opět ze statických důvodů pouze sledováno a dokumentováno. Ve sklepech současně probíhal detailní stavebně-historický průzkum a dohled nad snižováním podlah. Bylo zde navíc provedeno a dokumentováno několik sond vyhloubených většinou pro ověření statiky a stupně zavlhání základů.



Obr. 5. Kobližná 4 (A98/59), zaměření archeologických situací. Kobližná 4 (A98/59), Vermessung der Grabungsflächen und Befunde.



Je třeba poznamenat, že terénní výzkum dvora probíhal za velice obtížných podmínek a práci ztěžovalo současně několik nepříznivých faktorů ovlivňujících celkovou kvalitu „zachráněných“ informací. Mrazivé počasí a špatné světelné podmínky často znesnadňovaly či zcela znemožňovaly čitelnost archeologických situací a jejich preparaci. Problémy se statickým zajištěním stavby nedovolily rozvinout výzkum do větší plochy a spolu s existujícími a dosud funkčními inženýrskými sítěmi, které se často jako ostrůvky tyčily nad zkoumaný terén, rozbily plochu na několik samostatných částí a ztížily tak možnost propojení souvrství v jeden celek. Náročnost prací zvyšovaly i vrstvy a zásypy s dochovanými dřevěnými prvky a konstrukcemi, které v Brně prozatím nemají obdoby a lze je srovnávat pouze s archeologickými terény v Uherském Hradišti, Olomouci nebo v Přerově. Dnes již můžeme pouze doufat, že se v budoucnu v Brně ještě jednou naskytne podobná, nicméně lépe využitelná příležitost dokumentovat situace, které v jiných částech města již dávno zanikly.

Sklepní prostory i dvůr byly digitálně zaměřeny, navíc byla v rámci dvora rozměřena i síť se čtverci o stranách 4 x 4 m. Preparace archeologických situací probíhala po přirozených aktivitách - stratigrafických jednotkách (vrstvách, výplních, dřevěných konstrukcích atd.). Každá aktivita byla samostatně popisována do příslušných formulářů a zakreslována pravidla na zvláštní list. Pouze v případech, kdy se dvě nebo více různých aktivit vzájemně nepřekrývalo (neporušovalo), byly všechny dokumentovány do jednoho plánu. Ještě v průběhu terénního výzkumu byla následnost stratigrafických jednotek částečně vyjádřena v dílčích přehledných diagramech - stratigrafických maticích, které však dostaly konečnou podobu teprve při vlastním post-exkavačním zpracování. V zásadě byla při terénním výzkumu použita původem britská metoda „single context planning“, která vychází z obecné „Harrisovy stratigrafické metody“ (Practices ... 1993; Harris 1979).

Celkem bylo dokumentováno 1010 stratigrafických jednotek: 430 vrstev, 171 dřev, 196 zdí, 193 výkopů a 19 stykových ploch. Archeologické situace byly zachyceny na 236 terénních plánech a v terénu i v laboratoři bylo pořízeno 627 fotografií nebo diapozitivů. Ještě v průběhu terénní části výzkumu bylo očištěno a inventováno cca 10350 nálezů, odebrali jsme také 144 vzorků. Všechny nálezy byly umyty a evidovány ještě v průběhu terénní části výzkumu).

**Předběžné výsledky výzkumu:** Práce byly zahájeny preparací archeologických situací v prostoru dvora. Vzhledem k vymezeným finančním prostředkům, při vědomí mocnosti zvrstvení až 1,5 m, jsme se již na počátku byli nuceni rozhodnout, na které situace se přednostně při výzkumu

soustředit. Rozhodli jsme se pro sledování aktivit přibližně ze 13. až 15. stol. Celý dvůr tak byl snížen přibližně o jeden metr a odtěžené souvrství (renesanční až současné úpravy terénu) bylo dokumentováno pouze v řezu. Přibližně v celém prostoru dvora byly dokumentovány kulturní vrstvy z průběhu 13. stol. Největší mocnosti (cca 1m) dosahovalo toto kulturní souvrství přibližně ve středu dvorku, kde proklesávalo do soujámí (VS 47) z počátku 13. stol. Zejména vysoká půdní vlhkost, která se zde po staletí udržovala v hutných uloženinách jílovitých hlín, přispěla k zachování situací, které by v jiných částech města dávno zmizely. Bylo zde dokumentováno několik komunikačních úrovní dvorku, jehož povrch byl zpevňován dřevěnými deskami, dále pozůstatky košatínových plotů (VS 15) a různých kolíků, jež v některých případech patrně vymezovaly kotce na „hnůj“. Ze zvrstvení se nám podařilo získat překvapivě mnoho nálezů, včetně dřevěných a kožených předmětů - např. dvě kožené boty.

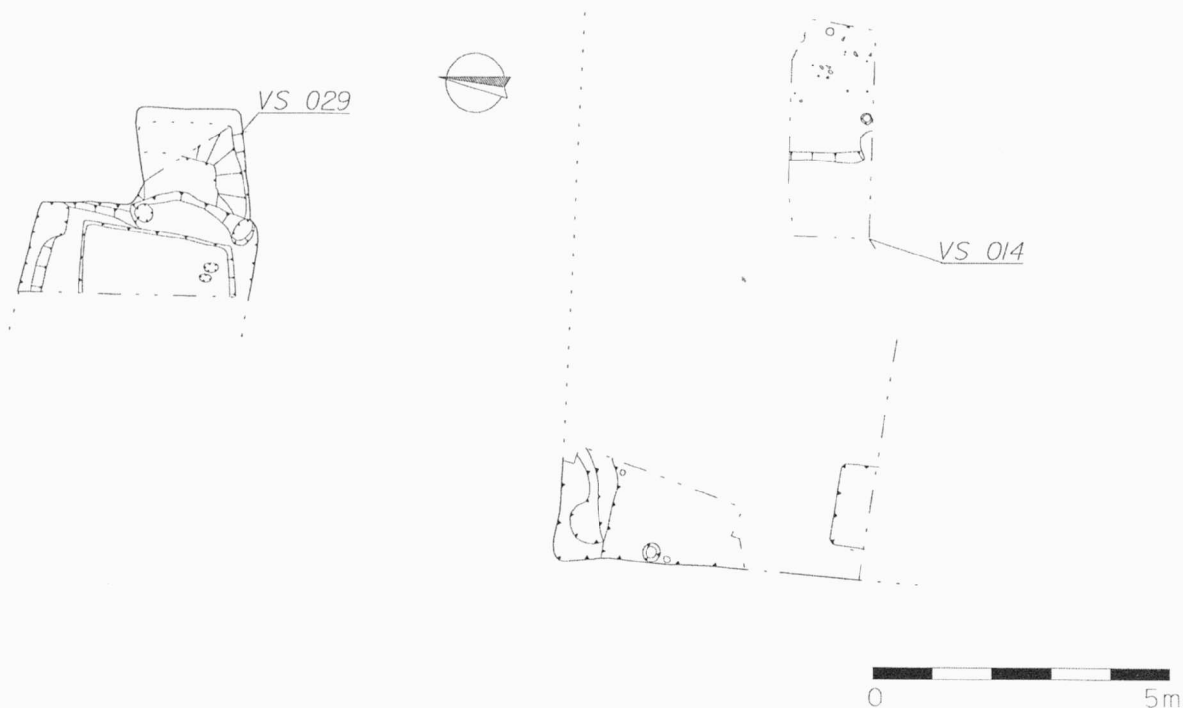
Nejvíce zastoupenou skupinou archeologických aktivit představovaly jímky. Celkem jich bylo dokumentováno 21, z toho tři vyzděné. Z 13. stol. pochází 9 objektů tohoto druhu, z nichž bylo 5 kruhových (VS 5, 16, 28, 30, 32, 33) o průměrech pohybujících se od 1,5 až 2,5 m a 3 obdélné (VS 22, 26, 46) o stranách nepřesahujících 1,8 m. 5 jámek náleží 13./14. - 14./15. stol., přičemž VS 41 a 42 měly válcový tvar neznámého průměru a další tři (VS 20, 7, 27) obdélný půdorys o stranách cca 1,5 až 2 m. Do 15. stol. klademe 4 obdélné jímky (VS 1, 3, 11, 45) přibližně o stejných rozměrech 1,8 x 2 m. Velice zajímavá byla renesanční jámka VS4 z přelomu 16./17. stol., která měla tvar mnohoúhelníku se třemi vnitřními výklenky. Šlo vlastně o záchod přizděný k zadnímu traktu domu. Dvě zděné jímky VS 9 a VS 10 pocházely z 18. a 19. stol. Dosažená hloubka nepřesáhla v žádné z jámek 2,5 m od současného povrchu (úroveň základové spáry plánované stavby). Kromě jámek bylo výzkumem odhaleno několik desítek kulových a sloupových jam, tři menší odpadní jámy (VS 6, 18, 19, 24), patrně hliník (VS 43) z počátku 13. stol. a 3 m dlouhý a 0,5 m hluboký žlab (VS 2) z téhož období. K v Brně méně obvyklým nálezům patřil košatínový plot ze 13. stol. (VS 15). Překvapivě nebyla zachycena žádná výrobní zařízení.

Nejvýznamnějším odhalením jsou však pozůstatky dvou zahloubených suterénů dřevohlinitých domů sloupové konstrukce - VS 14 a 29 (obr.6). Objekt VS 29 situovaný při severozápadním rohu dvora byl přibližně z poloviny zničen východní základovou zdí západního traktu paláce. V jeho rámci byla dokumentována vstupní šňava z východu, prkenná podlaha v rámci dvou úprav a sloupové jámy. Jedinečný nález představuje část severovýchodního rohového sloupu z kmene jedle, jehož pokácení se pomocí dendrochronologické

analýzy podařilo datovat do roku 1236 (zpráva Mgr. J. Dvorské v: Merta – Peška 1999). Sklep VS 14 byl situován při jihovýchodním rohu dvora a byl částečně zničen západní stěnou východního traktu a severní stěnou jižního křídla paláce. Jelikož pokračoval i pod obě zmíněné palácové části, nemohl být zcela dozkoumán a jeho rozměry lze pouze odhadnout. Příslušný dům byl orientován do dnešní ulice Poštovské.

Již na počátku výzkumu jsme měli k dispozici stavebně-historický průzkum (SHP) Schrattenbachova paláce provedený J. Eliášem.

Plynulo z něj významné zjištění, že sklepní prostory pocházejí z doby před výstavbou paláce. Nicméně po bližším ohledání stojících zdí se ukázalo, že stavebně-historický vývoj zejména středověkých sklepních prostor je daleko složitější, než bylo v SHP prezentováno. Zde provedená rekonstrukce rozsahu nejstarších domovních jader se také ukázala jako chybná. V rámci archeologického výzkumu dvora a snižování sklepních podlah se tak naskytla vynikající příležitost sledovat základní vývoj zástavby od 13. stol. do počátku výstavby paláce.



Obr. 6. Kobližná 4 (A98/59), půdorysy dřevohlinitých zahloubených suterénů. Kobližná 4 (A 98/59). Grundrisse der Erdkeller.

Základním výsledkem výzkumu sklepních prostor byla identifikace dvou gotických zděných jader. První bylo situováno v prostoru rohu Kobližné s Poštovskou, druhé v západním sklepě v sousedství s Kobližnou 2. Mezera mezi oběma domy byla pravděpodobně ve vrcholném středověku nezastavěna, čemuž by napovídala i nálezy obdélné odpadní jímky VS 46 z 1. poloviny 13. stol. v tomto prostoru. Určitou neznámou je gotická zeď pocházející patrně ze 13. století, kterou se nám podařilo zachytit ve sklepě pod dnešním průjezdem (ohraničení parcely?). Protože jsme sledovali a dokumentovali snižování podlah všech sklepů, můžeme s jistotou konstatovat, že zde nebyl odhalen žádný další zahloubený suterén. Výstavbě domu v sousedství s Kobližnou 2 předcházelo vyhloubení rozsáhlé, nutno podotknout i nedozkoumané jámy, situované dnes v podzemním

podlaží. Z jámy byla vyzvednuta dřeva datovaná dendrochronologicky do 60. let 13. stol. Suterén VS 29, porušený rovněž západním gotickým jádrem, zanikl někdy po polovině 13. století požárem. Na základě těchto dvou skutečností můžeme tedy předpokládat, že zděný dům nahradil starší dřevohlinitou zástavbu již ve 2. pol. 13. stol. Podobně lze datovat i rohový dům, jehož výstavba narušila pozůstatky zahloubené stavby, zaniklé požárem kolem poloviny 13. stol. a dokumentované již při výzkumu v roce 1996 (Peška 1997).

Do budoucna bychom rádi upozornili, že v nezkoumaném resp. nedozkoumaném prostoru objektu K.J.M. se nachází závažné archeologické situace (viz Merta – Peška 1999, obr. 4), které je nutné v případě jakéhokoli zásahu do terénu prozkoumat formou plošného archeologického odkryvu.



**Blok 19 - Panenská, parc. č. 501/1 [akce A99/02], obr. 7 - 9, 12**

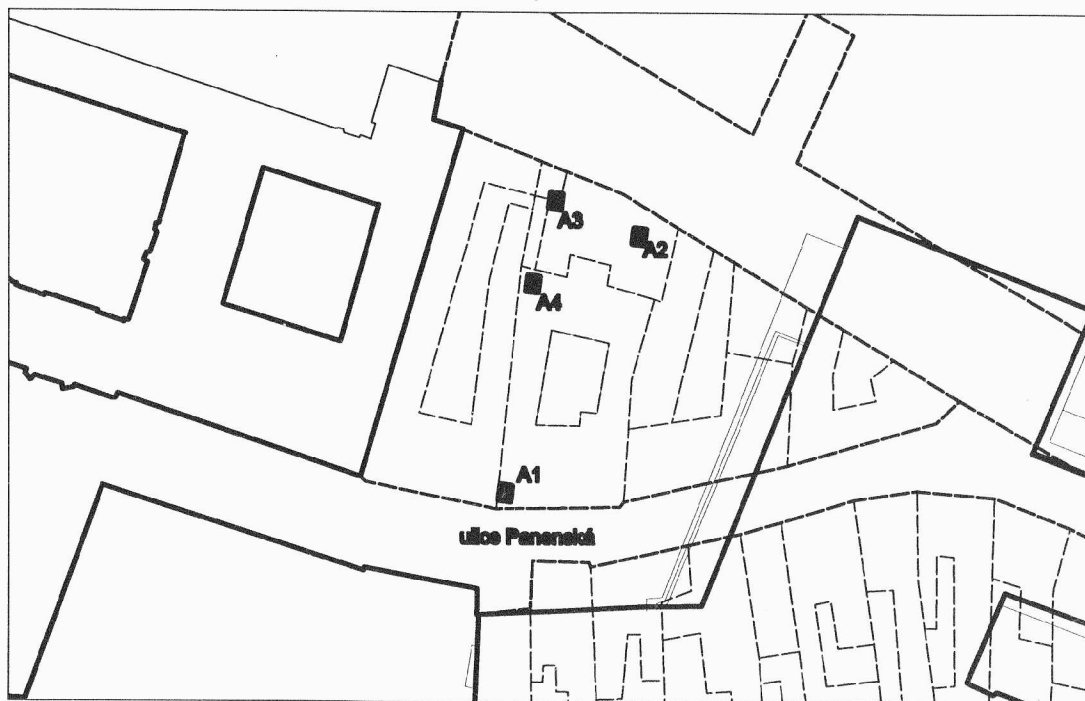
V souvislosti z průzkumem Bloku 19, jež je realizován v rámci projektu „sanace podzemí“, proběhl archeologický výzkum čtyř sond (Merta 1999c).

Plocha dotčená výzkumem se nachází v parkově upravené ploše na západní straně ulice Panenské, historická zástavba zde zanikla v důsledku poškození v závěru druhé světové války. Již od 14. století měla ulice svůj dnešní název (platea Monialium), související s nárožním „markrabským“ domem tehdy v držbě starobrněnských cisterciáků. Náležela čtvrti Veselé (quartale Letorum). Podle zápisů z rejstříků městské sbírky z poloviny 14. stol. se jednalo o periferní, méně zdaněné městiště s daní 0,5 groše (Vičar 1965, 275, obr. č.6). V Panenské ulici bylo podle rejstříku z r. 1348 26 domů. Jejich vlastníci byli v opisech rejstříku zřídka uváděni a v letech r. 1346 a 1350 jsou shrnuti pod označením „pauperes de platea Monialium“. Některá městiště lze rekonstruovat až na základě situace z r. 1645 spolu se zápisy pamětní knihy a sledu rejstříků z poloviny 14. stol. (Vičar 1965, 262). Významným vodítkem při rekonstrukci nám však zůstává i stabilní katastr z roku 1825. Na základě těchto pramenů předpokládáme, že do prostranství dnešního parku zasahovala tři městiště situovaná do ulice Panenské.

Již v letech 1991 a 1992 proběhly v prostoru parku dva menší archeologické výzkumy realizované také v rámci projektu „sanace podzemí“ (Himmelová 1992; Procházka 1992; Himmelová - Kundera - Procházka - Unger 1993, 86; Himmelová - Procházka - Zatloukal 1994, 67-68). Jednalo se celkem o tři sondy položené v jižní části parku a zasahující patrně do dvou soudních městišť. Dvě ze sond přinesly nález pozůstatků zahluobených dřevohliněných staveb, z nichž přinejmenším jedna byla s jistotou interpretována jako suterén dřevohliněného domu (Loskotová - Procházka 1995, 123). Výzkum z roku 1999 na tyto dvě akce logicky navázal a pomohl tak rozšířit informace o archeologických situacích a historické zástavbě v tomto prostoru.

Geomorfologicky se zkoumaný prostor nachází na mírném, k východu obráceném úpatí Špilberka v nadmořské výšce 222,88 až 224,25 m.n.m. Geologické podloží je tvořeno žlutými kvarténními sprašovými návějemi a sprašovými hlínami dokumentovanými do hloubky 6 m. V žádné ze sond nebyl zachycen půdní typ.

Všechny čtyři sondy byly situovány do dvou sousedících městišť v střední a severní části parku.

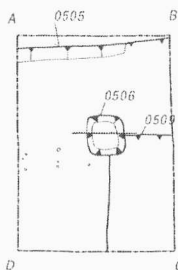
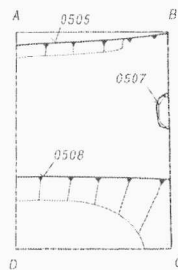
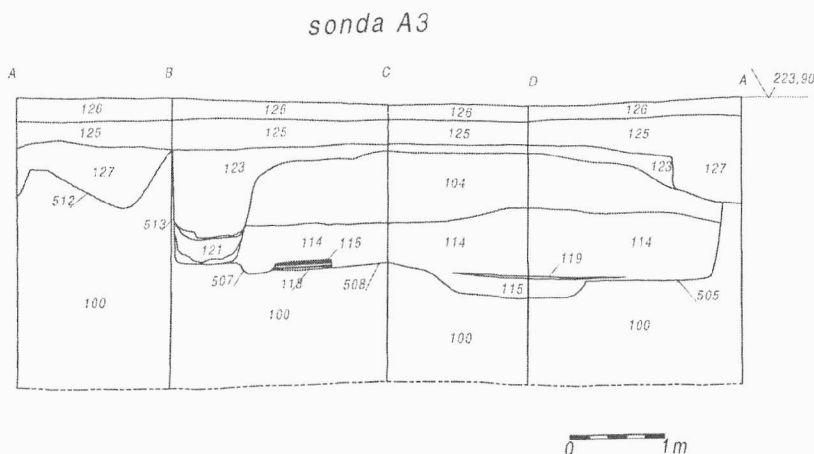


Obr. 7. Blok 19 (A99/02), zaměření sond. Baublock 19, Vermessung der Sonden.

Stratigrafie sondy A2 nebyla složitá, jelikož středověká i novověká souvrství, která se v minulosti v tomto prostoru nepochybně nacházela, byla v rámci poválečných parkových úprav spojených se zplanýrováním vybombardovaného domu zcela odstraněna, což ostatně prokázal již výzkum v roce 1991. Výkop narušil pouze tři odpadní jímky (s.j. 500, 501 a 503). U jímek s.j. 500 a 501 se bohužel nedal určit vzájemný stratigrafický vztah. Sonda zachytila jižní polovinu jímky s.j. 500 kruhového půdorysu o průměru 1,5 m situované při severní části. Z plochého dna v hloubce 5,0 m vybíhala „lochovitá“, zcela ve sprašovém podloží zahlobená štola zaklenutá lomenou klenbou. Její šířka se pohybovala v rozmezí 0,5 až 0,6 m, výška 1,1 m. Chodba směřovala západním (nejkratším) směrem k městské hradbě, nacházející se asi 3,2 m od zkoumané jímky. Snad se jednalo o odvod odpadů z jímky do městského příkopu. Chodba byla částečně porušena výkopem sousední jímky s.j. 503. Keramika ze zásypu umožňuje zasadit existenci jímky do závěru 14. stol. Z hlediska archeologických nálezů se jako zvláště pozoruhodná jeví jímka s.j. 501 v jihovýchodním rohu šachtice, datovaná nálezovým souborem do konce 14. stol. Jímka měla pravděpodobně čtvercový půdorys se zaoblenými rohy o neznámé délce strany. Vypuklé dno se nacházelo 5,1 m pod současným terénem. Z jímky byl prozkoumán

pouze narušený severozápadní roh o rozměrech 0,8 x 0,7 m. Ze zásypu se podařilo mimo jiné získat významný celek zlomků skleněných nádob. Prozkoumaná severovýchodní čtvrtina další jímky s.j. 503 se nacházela v jihozápadním rohu sondy. Na základě keramických nálezů můžeme položit její zásep do poloviny 16. stol.

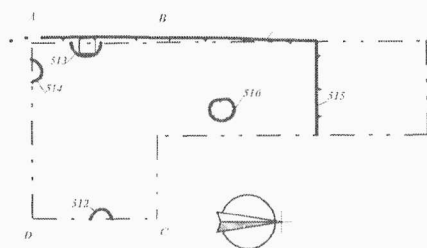
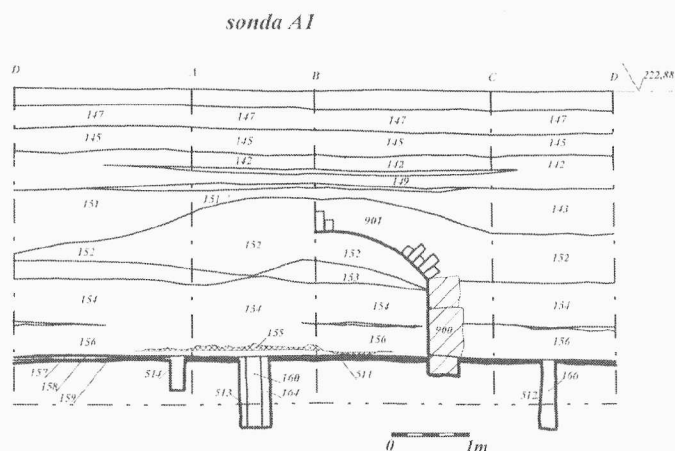
Zcela odlišná situace nastala v sondě A3, která celým svým půdorysem narušila rozsáhlý výkop (s.j. 505) zahlobený do sprašového podloží (obr.8). Výkop lze interpretovat jako suterén vrcholně středověké dřevohliněné stavby. Sondou byla protnuta část západní stěny a zachycena sloupová jáma (s.j. 506) o průměru 0,4 a hloubce 0,7 m nesoucí konstrukci suterénu. Výplň výkopu tvořil poměrně kompaktní zásyp (s.j. 104 a 114) obsahující zlomky mazanice, mazanicového prachu a uhlíků. Při dně výkopu, patrně suterénu, se podařilo rozlišit dvě vývojové fáze. První byla souvrstvím tvořeným několika laminárními vrstvami (s.j. 116, 117) podlah. Podlahy byly zapsušeny do hloubky 2,6 m pod povrchem dnešního terénu. Druhá stavební fáze tyto podlahy porušovala a pokračovala mísovitým zahlobením do podloží. Stavba patrně zanikla požárem. Keramika vyzvednutá ze zásypu datuje její zánik do poslední třetiny 13. století. Vrstvy, do kterých byla stavba zahlobena, se podobně jako v sondě A2 nedochovaly.



Obr. 8. Blok 19 (A99/02), sonda A3. Baublock 19, Sonde A3.

Také sonda A1 narušila rozsáhlý výkop (s.j. 511) dosud neznámého suterénu dřevohliněného domu (obr.9). I v tomto případě se podařilo zachytit část podlahy, ve které se nacházely 4 sloupové jámy (s.j. 512, 513, 514 a 516) zahluobené od 0,8 do 0,85 m. Ve dvou výkopech byly pozorovány výrazné otisky trámů čtvercového průřezu o délce strany 20 respektive 17 cm. Jejich existence souvisí patrně s nosnou konstrukcí stropu nebo stěn této prostory. Celkem byly identifikovány tři výraznější úrovně podlah (s.j. 157, 158 a 159). Všechny tvořila udusaná vrstvička popelovitého prachu s příměsí prachové hlíny, bezprostředně navazující. Povrch nejspodnější (nejstarší) podlahy (s.j. 159) byl v hloubce 3,6 m pod současným povrchem parku. Výkop byl zasypan mohutným souvrstvím mazanic, mazanicového prachu, uhlíků, proplástek spraše (s.j. 150, 151, 152, 153, 154 a 156). Asi 0,12 m nad podlahou se nacházela vrstva

uhlíků a uhlíkatého prachu o mocnosti 0,08 m. Jednalo se patrně o zřícenou stěnu (s.j. 155), případně o strop sklepa. V zásypu byly dále zastoupeny fragmenty nízkých cihel (22 x 12 x 5 cm), zlomky neglazovaných terakotových dlaždic (o výšce 2,5cm) a úlomky krinoidových vápenců. Otisky mazanic naznačují, že stavba byla sloupkové konstrukce (tzv. Ständerbau<sup>4)</sup>), vypletené košatinou omazanou hlinou. Z kubatury zásypu (s.j. 151, 152, 153, 154 155 a 156) obsahujícího výše zmiňované stavební prvky můžeme usuzovat, že šlo o stavbu s nejméně dvěma nadzemními podlažími. Na základě získaných poznatků lze prohlásit, že dům stál při uliční čáře, jejíž středověký průběh ovšem není v těchto místech pro období středověku doposud zcela znám. Stavba stála na stejné parcele jako suterén zachycený sondou A3. I ona padla za obětí požáru, který tuto městskou část postihl v období posledního desetiletí 13. století.



Obr. 9. Blok 19 A99/02), sonda A1. Baublock 19, Sonde A1.

Do již zplanýrovaného terénu byl ještě v raném novověku (?) zapuštěn základový pilíř 900, ze kterého vybíhaly cihlové vynášecí pasy 901 nesoucí nadzemní smíšené zdivo zděné stavby. Zdivo dosahovalo síly 1,0 m. Lze soudit, že byla situována přímo do průjezdu středověkého (raně novověkého) kamenného domu.

Sonda A4 zasáhla jihozápadní roh odpadní jímky s.j. 502. Jímka měla pravděpodobně čtvercový půdorys o délce stran větší než 1,2 m. Mísovité dno bylo zachyceno v hloubce 5,2 m. Keramické nálezy datují zánik zásyp do první poloviny 16. století.

Závěrem bychom chtěli upozornit na skutečnost, že ani jedním z výzkumů z let 1990, 1991 a 1999 se nepodařilo zachytit středověkou zděnou zástavbu vybavenou sklepy. Navzdory malému rozsahu zkoumaných ploch lze soudit na dlouhé přežívání domů ze spalitelných materiálů, což jistě souvisí s majetkovými poměry zdejších obyvatel. Vzhledem k tomu, že prostranství parku je jedním

z mála nezastavěných míst s velice dobře zachovanými archeologickými situacemi, měly by být v budoucnu zváženy všechny aspekty ochrany.

#### Blok 94 Kopečná 37, parc.č. 1160 [akce A99/08]

V průběhu zimních a jarních měsíců 1999 byl proveden archeologický výzkum na ulicích Kopečná, Anenská a Leitnerova, vyvolaný hloubením sond, souvisejících s projektem sanace podzemí historického jádra města Brna (Sadílek 1999). Sledováno bylo 17 sond, z nichž 12 bylo negativních.

Převážná většina sond prořala suťový zásyp, související se sanací historických budov na přelomu 19. a 20. století a dosáhla rostlého sprašového podloží. Cenná archeologická situace byla zjištěna pouze v sondě, situované v místech již v minulosti odstraněného uličního traktu velkého

činžovního domu, zvaného U sedmi švábů. Zde, v úrovni 211,03 m n. m., byla výkopem sondy zachycena středověká odpadní jímka nezjištěného půdorysu. Dno mísovitého výkopu, zahluobeného do sprašového podloží, se nacházelo ve výšce 209,83 m n. m. Objekt byl v dolní partii vyplněn tenkou uhlíkovou vrstvou, na níž nasedala tmavě šedohnědá hlína, obsahující drobné uhlíky, malé kamínky a hrudky mazanice, jakož i proplásky přemístěné sprašové hlíny a koncentrace uhlíků. Horní část jímky byla již v minulosti odstraněna při novověké výstavbě, takže jsme nemohli rozpoznat charakter terénu, do kterého byla zahluobena. Na dochované horní partii jímky navazovala cihelná podlaha barokního sklepa, po zboření budovy zasypaného.

Na základě fragmentů tuhových zásobnic ve výplni lze jímku datovat do 2. poloviny 13. stol. Souvisí tak s osídlením při raně gotickém kostele Všech svatých, doloženém od roku 1260 a zaniklém na přelomu 17. a 18. stol., který byl ostatně zachycen i výzkumem v roce 1998 (CDBV/1, č. 237; Beroušek 1998).

#### Benešova 10, parc. č. 263 [akce A99/09], obr. 10

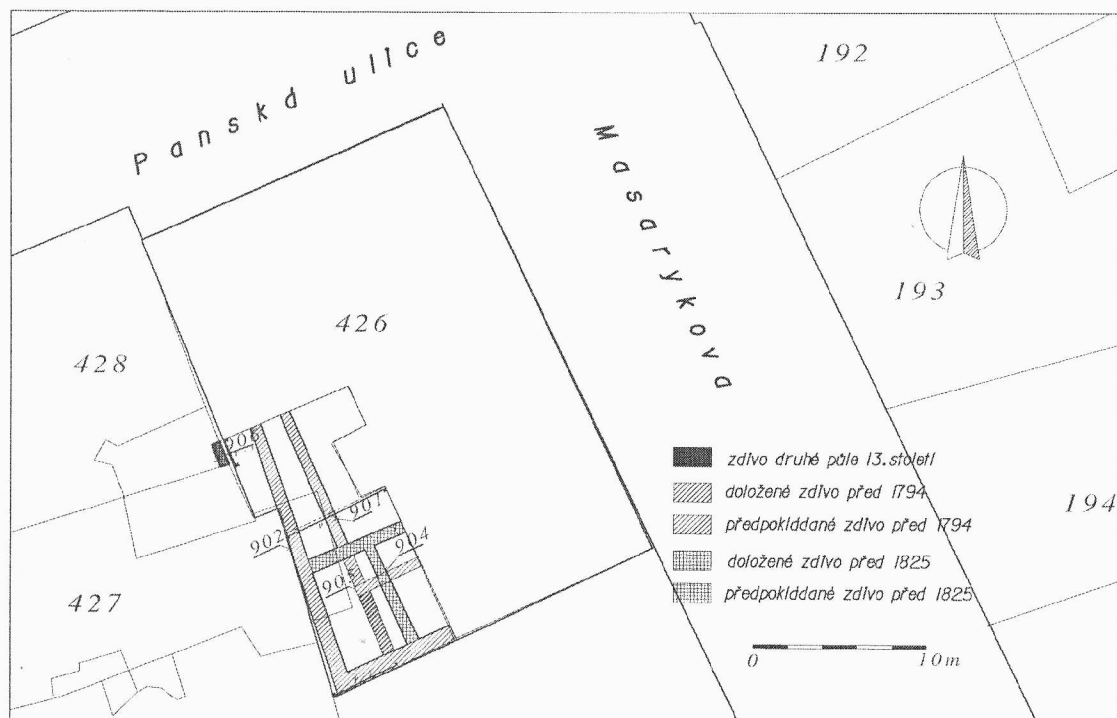
V průběhu měsíce ledna 1999 byl v souvislosti s plánovanou výstavbou objektu Vše-

obecné zdravotní pojišťovny proveden záchranný archeologický výzkum, zaměřený na sledování a dokumentaci archeologických situací zachycených dvěma statickými sondami na ploše zbouraného domu Benešova 10, zbudovaného v místech zasypaného barokního příkopu (Sadílek 1999a).

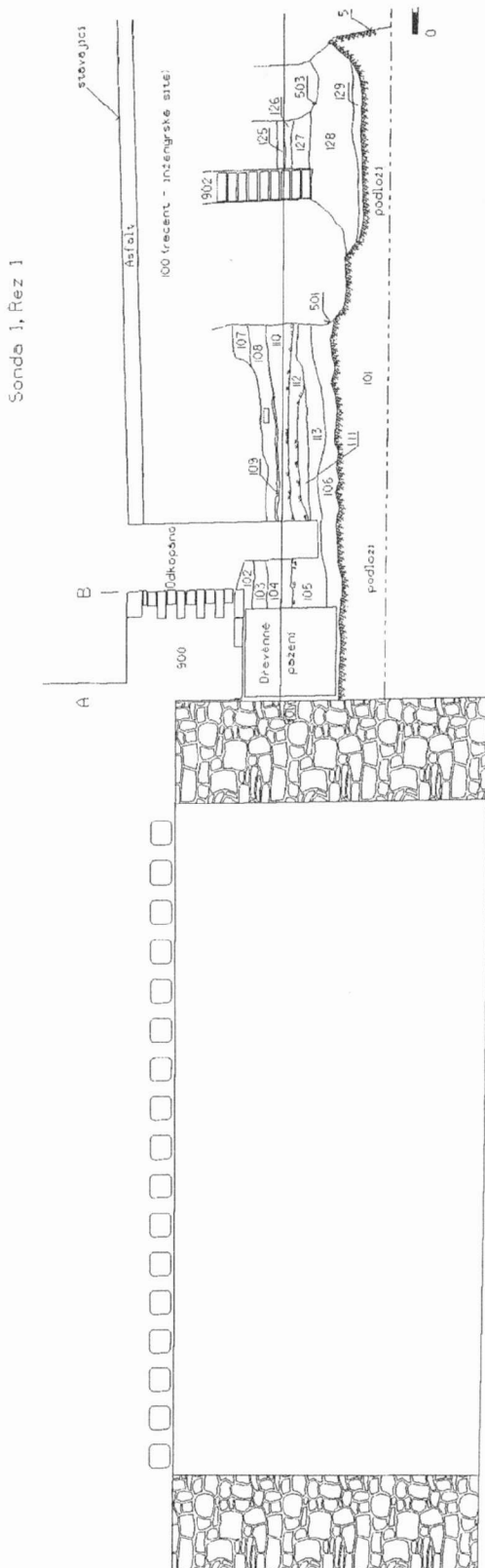
Dvojice sond, situovaných při jižním průčelí sousedního domu Benešova 8 odkryla cihlové základové zdivo budovy, se základovou spárou v hloubce téměř 5 metrů pod dnešním terénem. Sondy byly vyhloubeny 5,5 metru a zachytily 0,8 metru mocné závážkové souvrství. Sestávalo z přemístěné sprašové hlíny, prostoupené tmavě hnědou prohlíněnou stavební sutí.

Sonda nepravidelného půdorysu v západní části areálu zachytila horní partie barokní hradby (kurtiny), konstruované převážně z litého smíšeného zdiva za použití velice kompaktní vápenné malty. Oba líce hradby byly vyzděny z cihel, východní tvořil šikmou eskarpu příkopu. K ní byl po jejím zániku přizděn cihelný základ zbořeného domu.

Na západní straně byla sonda rozšířena a prohloubena na 6 m od povrchu současného terénu. 1 m nad jejím dnem byla zjištěna základová spára barokní hradby lité konstrukce, spojované kvalitní vápennou maltou.



Obr. 10. Masarykova 2 (A99/14), situace zdív v prostoru dvorku. Masarykova 2, Lage der Mauern im Hofraum.



Obr. 11. Náměstí Svobody před č. 8 (A99/20), řez domem a přilehlou archeologickou situací. Svoboda – Platz vor dem Haus N. 8 (A 99/20), der Schnitt durch den Hauskeller und die anliegenden Strata im Schnitt I.

## Masarykova 2, parc. č. 426 [akce A99/14]

V návaznosti na probíhající výstavbu sklepů v prostorách dvora domu Masarykova 2 byl uskutečněn v průběhu března záchranný výzkum (Merta 1999a).

Archeologická situace v prostoru stavební jámy byla dosti nejasná. Výkop o maximální hloubce 2,1 m postihl jižní polovinu dvora o rozměrech 9,5 x 7,7m. Dokumentován byl severní profil (řez P1) v celkové délce asi 6,8 m, jižní stěna (řez P2) dosahující délky 7,7m a jeden profil v severozápadním koutě dvora (řez P3) dlouhý 1,9 m.

Řez P1 zachytil fragmenty dvou rovnoběžných cihlových zdí vzdálených od sebe cca 2 m. Západní zdivo orientované sever-jih, při hranici parcely, dosahovalo šířky 0,8 m, východní 0,6 m. Prostor mezi zdmi vyplňovala rostlá sraha. Jednalo se pravděpodobně o základové zdi novověkého dvorního traktu. Řezem P2 byly dokumentovány dva středověké objekty. Jednalo se o relikt odpadní jímky (s.j. 500) patrně čtvercového půdorysu o straně delší než 0,7m, jejíž jižní stěna těsně respektovala parcelní hranici. Ze zasypu (s.j. 104) pocházejí nálezy datující objekt do první poloviny 13. stol. Západně od jímky byl zachycen fragment výkopu (s.j. 501) o šířce 0,6 m a hloubce 0,3 m, jež bychom mohli interpretovat jako žlab orientovaný severojižním směrem. Výplň obsahovala keramiku datovanou k přelomu 13/14. stol. Oba objekty byly téměř zničeny již při stavbě novověkého dvorního traktu a sklepů, patrně v období baroka. Základní obrys zástavby v tomto období nám dokládají plány města z roku 1794 a 1825 (uloženo ve fondech AMB a MZA). Řez P3 zachytil část další středověké odpadní jímky čtvercového půdorysu o straně delší než 0,7 m a hloubce 1,9 m. Dno výkopu se nacházelo 2,2 m pod současným dlažďením dvora. Jímka těsně přiléhala ke starší zdi, zbudované z bloků slepence Old-Red, spojovaných hroubou oranžovou maltou typickou pro brněnské profánní stavby 13. stol. Zeď byla založena na povrchu srašového podlaží 1,0 m pod dnešní dlažbou dvora. Pravděpodobně vymezovala sousední středověké městiště na SZ straně zkoumané plochy.

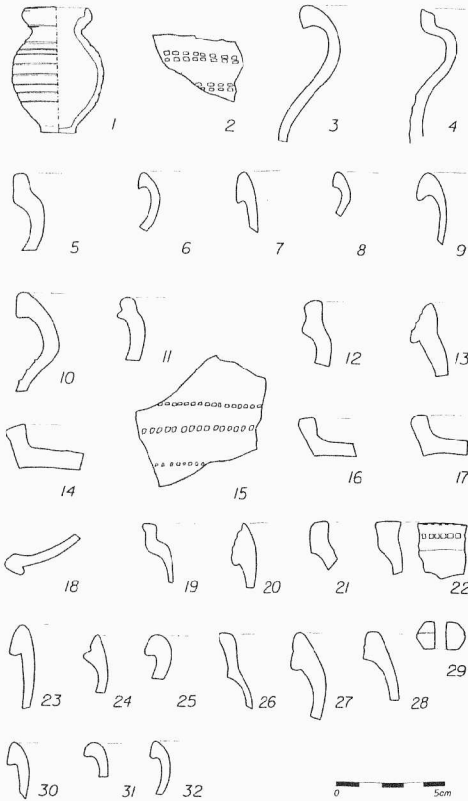
Dům byl zcela přestavěn někdy před rokem 1825, v období klasicismu, kdy se zásadně změnilo půdorysné rozvržení dvorních prostor. Zaniklo západní křídlo, jižní, nově vystavěné, bylo podsklepeno. Tento stav dokládá indikační skica z roku 1825. Zcela nová situace nastala v sedmdesátých letech 19. stol. při přestavbě objektu na novorenesanční palác. Jeho podobu zachycují fotografie od roku 1899 (Brno, Staré pohlednice ..., 49, obr. 62). Zda sklep zanikl za novorenesanční přestavby, nebo až při novostavbě z r. 1943, není možné jednoznačně říci.

**Náměstí Svobody (před domem č.o. 8), parc. č. 537 [akce A99/20], obr. 11, 13**

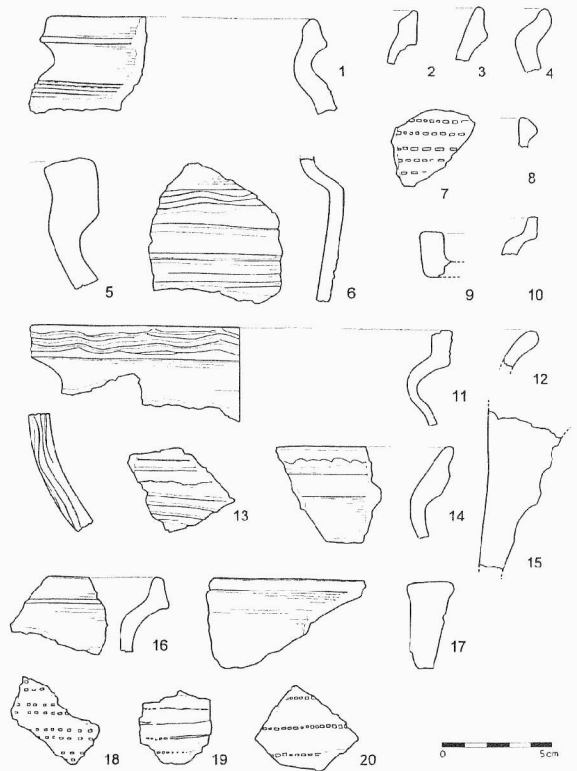
V souvislosti s výstavbou inženýrských sítí náležících k domu nám. Svobody 8 byl v dubnu uskutečněn záchranný výzkum, který navázal na výzkum provedený na parcele v předešlém roce (Peška 1999; Kováčik 1998). Jelikož byla stavba zachycena až ve fázi zemních prací, nebylo bohužel možné zkoumat archeologické situace plošně a výzkum se proto omezil pouze na dokumentaci stěn výkopů označených pracovníě jako sondy 1 až 3. Vzhledem k rozsáhlému narušení středověkých kulturních aktivit novověkými výkopy byly detailně sledovány pouze části stěn s dochovanou středověkou stratifikací (řezy 1 až 4), recentní zásahy a úpravy byly souhrnně označeny jako stratigrafická jednotka 100.

Nejzajímavější situace byla zachycena v sondě 1 (řezy 1 a 2, obr. 11). Nejstaršími dochovanými aktivitami zde byla kulturní vrstva (s.j. 106=120=124) vytvořená na půdním typu a

mající výrazný odpadní charakter (množství organických zbytků, zlomků kostí, keramiky) a patrně i do této vrstvy zahloubený mělký odpadní objekt (s.j. 500) obsahující keramiku z první třetiny 13. stol. Obě aktivity můžeme přiřadit k tzv. lokačnímu horizontu města. Ještě v průběhu středověku se nad touto situací vytvořilo více než 1 m mocné souvrství komunikačních úprav (šterkových úrovní střídajících se s tenkými terénními úpravami). Do tohoto souvrství byl později zahlouben také předzáklad barokní (?) stavby (s.j. 900) domu nám. Svobody 8. Další nárůst terénu v období středověku a na počátku novověku byl zničen během tohoto století výstavbou inženýrských sítí a vozovky (s.j. 100, 501 až 505, 902). Přestože průřez do sklepních prostor domu Náměstí Svobody 8 odhalil původní gotické základové zdivo domu (901) a poskytl tak možnost dokumentace, nepodařilo se z důvodu dřevěného pažení rozpoznat jeho stratigrafický vztah k odkrytému souvrství.



**Obr. 12. Keramika – Blok 19, sonda A1: 1až 32 (s.j. 151-156). Baublock 19. Keramik aus der Sonde A1, Schichten 151 – 156.**



**Obr. 13. Keramika - Náměstí Svobody před č.8 (A99/20): 4, 10, 20 (s.j. 106), 8, 14, 18 (s.j. 128), 12, 15 (s.j. 120); Františkánská – Josefská (A99/70): 1, 2, 3, 5, 6 (s.j. 167), 7, 9 (s.j. 151), 13, 14 (s.j. 109), 16, 17 (s.j. 147). Svoboda Platz, vor dem Haus N. 8 (A99/20): 4,10,20 (Sch. 106), 8, 14, 18 (Sch. 128), 12, 15 (Sch. 120), Františkánská und Josefská Gasse (A 99/70): 1, 2, 3, 5, 6 (Sch. 167), 7, 9 (Sch. 151), 13, 14 (Sch. 109), 16, 17 (Sch. 147).**



Obdobná situace byla zachycena i v sondě 2 (řez 4), pouze s tím rozdílem, že zde nebyly původní středověké situace dochovány v takovém rozsahu jako v sondě 1. Nad odpadovou vrstvou výrazně organického charakteru, která se vytvořila na půdním typu (s.j. 144), bylo dokumentováno menší souvrství středověkých komunikačních úprav. Další předpokládané vrstvy byly patrně zničeny výstavbou inženýrských sítí a vozovky (s.j. 100, 506 až 507).

Protože v sondě 3 (řez 3) nebylo dosaženo podloží (půdního typu), bylo dokumentováno pouze souvrství komunikačních úrovní ze 13. až 15. stol., které bylo také výrazně narušeno výstavbou inženýrských sítí. Nejvyšší úroveň datovatelná do 15./16. stol. sahala místy méně než 0,6 m pod současný povrch.

Výzkum potvrdil a upřesnil některé předpoklady dotýkající se počátku města. Ani v nejstarších kulturních vrstvách vytvořených přímo na půdním horizontu, nebylo zjištěno starší osídlení z doby před r. 1200, typické pro jižní část středověkého jádra. Nejstarší doklady lze klást do souvislosti s příchodem Němců a Románů na počátku 13. stol., kdy bylo nejspíše vytyčeno i náměstí (Cejnková - Měřinský - Sulitková 1984, 262; Procházka, v tisku).

Vzhledem k opožděnému zjištění výkopů se nepodařilo získat jednu velmi zásadní informaci – totiž přímo určit tu úroveň tržiště, do které byl zapuštěn nejstarší zděný dům zkoumaný v r. 1998. Na základě jeho výsledků však lze soudit, že v době výstavby kamenného jádra byla již značná část výše popsaných vrstev z 13. stol. vytvořena.

#### **Opuštěná, Rosická, parc. č. 966/1 a 796/1 [akce A99/29]**

Záchranný výzkum byl vyvolán možným ohrožením archeologických památek v důsledku výstavby sanačních jam (Procházka 1999). Zkoumaný prostor se nachází v inundaci Svratky jihovýchodně historického jádra. Terén je zde takřka vodorovný, nadmořská výška se pohybuje kolem 200 m. R. 1995 došlo nedaleko, na jižním okraji Opuštěné ulice, k nálezu pravděpodobně raně středověké vydřevené studny, zapuštěné do říční terasy (Geislerová - Procházka 1995).

V prostoru výzkumu nedošlo k žádnému archeologickému nález, ale bylo dokumentováno několik zajímavých geologických profilů, které osvětlují vývoj přírodního prostředí v historickém období. Řezem P1 byl dokumentován výsek kvartérních uloženin včetně holocénního půdního typu pohřbeného pod povodňovou hlínou v hloubce 1,3 m pod dnešní úrovní, který opět nasedal na nivní uloženiny, žele v době výzkumu pod úrovní hladiny spodní vody. Řezy P2 až P4 dokumentovaly novo-

věkou navážku o mocnosti 0,8 – 1,3 m, pod kterou se nacházelo souvrství fluvialních uloženin, tvořené střídavými vrstvami písků a jílovitých hlín o mocnosti 1,4 až 1,7 m, bázi tvořily štěrkopísky svratecké terasy. Ve zmíněných kvartérních vrstvách nebyly zaznamenány nálezy, překvapivě ani řekou zanesená dřeva, jejichž eventuální výskyt jsme zvláště pozorně sledovali.

#### **Jezuitská 7, parc. č. 5 [akce A99/55]**

V návaznosti na výstavbu kanalizačního kolektoru odvodňujícího druhý suterén budovy České televize na ulici Jezuitské bylo v srpnu a září 1999 sledováno hloubení přístupové šachty. (Merta 1999e).

Zkoumaný prostor se nachází v místech středověkého městského příkopu, ve výšce 218,20 m.n.m. na mírném, k východu skloněném svahu směřujícím k vodoteči Ponávky.

Zjištěná stratifikace proti předpokladům neměla příliš složitý ráz. Šachta prořála mohutné homogenní souvrství novověkých navážek o mocnosti 6,4 m, které nasedalo na neogenní jílu o mocnosti kolem 1 m (s.j. 101) tvořících dno městského příkopu (s. j. 500). Níže následovalo až na úroveň dna výkopu jednoduše zvrstvení hlinitého štěrku z valounů a valounků křemenců (s.j. 102). Vlastní výplň příkopu tvořila přemístěná zemina promíšená se stavební sítí (s.j. 100, 105, 106 a 107). Ojedinelé keramické zlomky ze stratigraficky nejstarší vrstvy (s.j. 107) dovolují datovat zasypání příkopu k polovině 17. stol. v souvislosti s výstavbou barokní fortifikace od 60. let 17. stol.

#### **Jezuitská ul., Jakubské nám. – vozovka [akce A99/59]**

V souvislosti s položením optického kabelu pro napojení nově budovaného objektu Moravskoslezské kooperativy, a.s. na ulici Rašínově byl v průběhu měsíce září 1999 realizován archeologický výzkum v trase příslušného výkopu (Sadílek 1999c).

Mělká rýha o hloubce max. 0,5 metru a šířce 0,4 metru byla vedena ulicí Jezuitskou v celé její délce a dále probíhal Jakubským náměstím podél jižního průčelí kostela sv. Jakuba až k ulici Rašínově. Vzhledem k poměrně mělkým terénním zásahům nebylo dosaženo úrovně sídlištních souvrství, výkop se pohyboval pouze v horizontu záspy inženýrských sítí.

V úseku podél jižního průčelí kostela sv. Jakuba byly porušeny koruny zdív bližší neurčeného, pravděpodobně však středověkého původu, dochované mělce, cca 0,2 m, pod nynějším povrchem. Zjištěné zdivo bylo konstruováno

z lomového kamene – metabazitu a spojováno bílou kvalitní maltou. Téměř ve všech případech bylo svoji polohou vázáno na stávající opěrné pilíře kostela. Vzhledem k nepatrné hloubce nebylo možné určit vztah zdív k případným středověkým uloženinám, záhadou zůstalo i půdorysné rozvržení.

Archivní prameny, plány, pohled na jižní průčelí kostela z roku 1724 (Bretholz 1901, 136; Samek 1994, 164) a kresby F. Richtera z roku 1821 (Kalivoda 1959, 136; Muzeum města Brna, č. 2237) zde dokládají existenci drobných přízemních přístavků. Rozsáhlejší zástavbu při jižní fasádě věže a v západní části jižního průčelí kostelní lodi indikuje fresková výzdoba vnější stěny kostela a stopy po zastopení v podobě trámových kapes na Richtero- vých kresbách.

#### **Ulice Františkánská – vozovka, parc. č. 216/1 [akce A99/70], obr. 15**

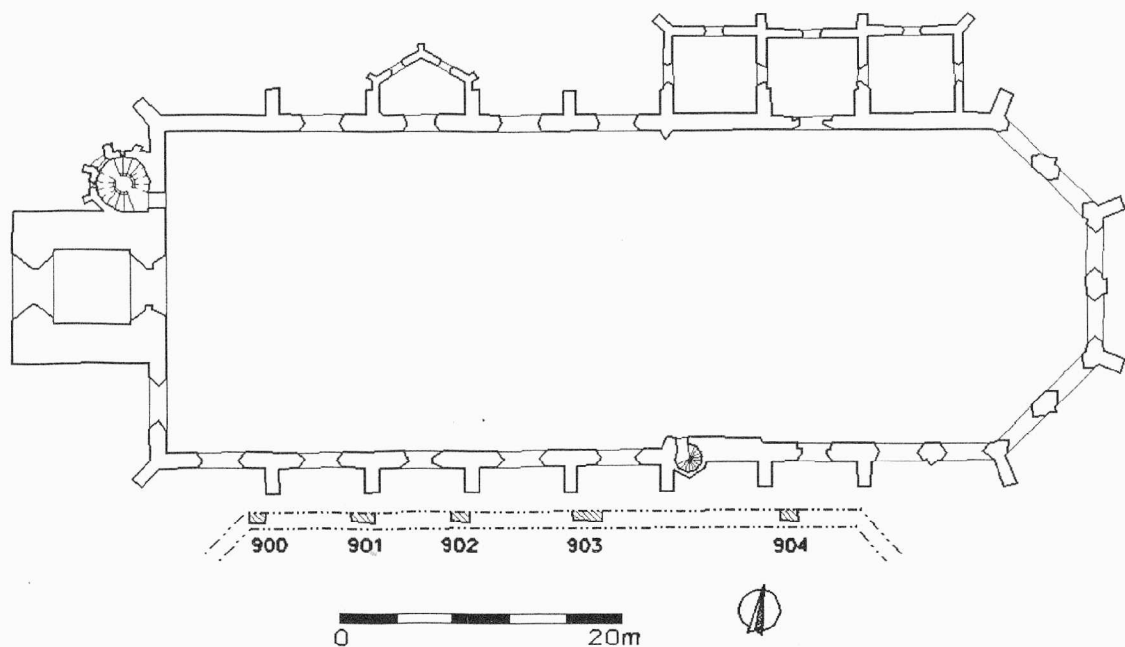
V souvislosti s rekonstrukcí ulice Františkánské byl uskutečněn koncem měsíce září a počátkem listopadu záchranný archeologický výzkum, který se soustředil na dokumentaci stěn výkopů pro inženýrské sítě a popřípadě na preparaci narušených archeologických situací (Peška 1999).

Zkoumaná západní část ulice Františkánské, jak ji známe dnes, pochází teprve z přelomu 19./20. stol., kdy její severní fronta prošla až na dům č. 9 radikální přestavbou. Zásadní změnu přinesla však výstavba kláštera františkánů r. 1645, který nahradil řadu měšťanských domů. Přinejmen-

ším v 1. pol. 14. stol. byla ulice součástí židovského ghetta, od kterého pocházel její nejstarší název – Židovská (Flodrová – Galasovská – Vodička 1984, 48). Při novodobé asanaci byla komunikace rozšířena o několik metrů severním směrem a vymezena novou stavební čarou. Pod současnou dlažbou se tedy skrývá část původní zástavby se zděnými domy, sídlištními vrstvami a jinými aktivitami.

Terénní výzkum se omezil pouze na dokumentaci a vzorkování stěn výkopů pro inženýrské sítě - označených pracovně jako sondy 1 až 5. Detailně byly sledovány pouze části stěn s dochovanou stratografií středověkých vrstev a nálezy zdíva (řezy 1 až 7).

Patrně nejzajímavější zjištění přinesl nejdelší dokumentovaný výkop (cca 48 m) pro vodovodní řád označený jako sonda 1 s řezy 1 a 2. Výkop byl veden rovnoběžně se současnou severní uliční „čarou“ ve vzdálenosti cca 2,5 m od domovního bloku a jeho hloubka nepřekročila 1,7 m. Dokumentaci ztěžovalo množství inženýrských sítí a jiných recentních zásahů. V prostoru do 0. - 9. m byl dokumentován suťový zával (s.j. 114), pokračující hlouběji pod úroveň dna a ohraničený na východní straně smíšeným základovým zdívem s lícem a omítkou (s.j. 908) a na západní straně omítnutou cihelnou zídou (s.j. 906) přizděnou ke staršímu zdivu 902=903=905. Situaci můžeme interpretovat jako zasypaný sklep. Charakter zdíva dovoluje jeho časové zařazení do 17. – 18. století.



**Obr. 14. Jakubské nám. (A99/59), situace při kostele sv. Jakuba. Jakubské Platz (A99/59), Lage vor der Jakobskirche.**



V prostoru mezi 9. až 17. m řezu 2 byla dokumentována nejúplnější a nejzajímavější stratigrafická situace. Výkopem zde bylo narušeno mohutné, více než 1,2 m silné základové lité zdivo, sestávající převážně z metabazitů a žluté písčité malty. Tvořilo nároží s orientací S – J, Z – V. Západní hrana zdiva nebyla kvůli narušení inženýrskými sítěmi zachycena. K východní hraně zdiva byla přizděna již zmíněná mladší zidka 906 a jižní hrana, díky pouhé náhodě, zcela respektovala jižní stěnu výkopu - sondy 1. V průběhu staletí byla tedy k původnímu základu 902=903=905 nově přizděna další zdiva. Jelikož všechny tyto přístavby byly vedeny ze severu, můžeme tímto směrem hledat i původní líc, jenž by nasvědčoval existenci sklepního prostoru. Zdivo 902=903=905 lze interpretovat jako JV roh původního gotického jádra domu, později vícekrát upravovaného. Bylo možné sledovat i starší zvrstvení, které bylo výstavbou zdiva 902=903=905 narušeno. Jednalo se o kulturní vrstvu (s.j. 111) z přelomu 12./13. stol. vytvořenou na půdním typu (s.j. 112; cca 1,6 m hluboko), překrytou přibližně stejně starým ohništěm (s.j. 109, 110) a souvrstvím z průběhu 13. stol. (s.j. 106-108).

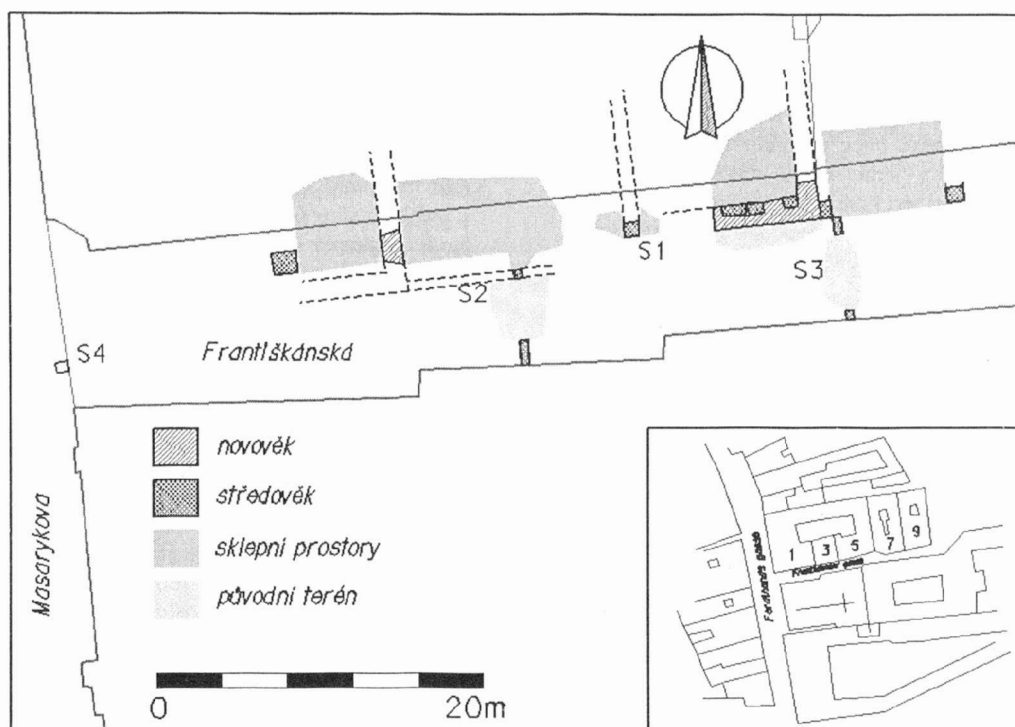
Na 21. a 22. m řezu se podařilo dokumentovat smíšené zdivo (s.j. 911), bohužel bez zachované okolní stratifikace, lícované na východní straně a částečně obklopené suťovými zásypy. Podle bližšího ohledání jsme usoudili, že se patrně jedná o základ roznášecího pasu zaniklého sklepa. Téměř identická situace byla pozorována na 31. a

32. m, jednalo se však o zdivo lícované na východě i západě.

Mezi 35. a 37. m, bylo dokumentováno cca 1,2 m silné a více než 0,5 m vysoké základové zdivo orientované S-J, stejně jako u dvou předchozích případů bez zachovaného okolního zvrstvení. Pouze podle charakteru - lité zdivo převážně ze slepenců Old-Red spojených a drolivou okrovou maltou s omítnutým západním lícem - lze usuzovat, že se patrně jedná o východní základové resp. sklepní zdivo původně gotického domu. Průběh západní základové zdi tohoto domu se bohužel zjišťovacím výkopem (sonda 1) nepodařilo zachytit.

Na 41. až 43. m bylo dokumentováno torzo smíšeného zdiva neurčitelné (základové ?) funkce.

Výkop pro vodovodní přípojku před domem Františkánská 7 (sonda 2, a řez 4) zachytil středověké souvrství (s.j. 157, 158, 160, 161) narušené jámou (výplň 150) a patrně i čelním (novověkým ?) základovým zdivem domu (s.j. 952), který byl situován při někdejší severní uliční „čáře“. Souvrství bylo překryto vrstvami neurčitého stáří a zdí (s.j. 152 – 155, 951). Celý výkop, jehož hloubka dosahovala 1,5 m, byl narušen recentními zásahy (novověké komunikační vrstvy, inženýrské sítě apod.) a nepodařilo se tedy dokumentovat úroveň podloží.



Obr.15. Františkánská – vozovka (A99/70), situace odkryté archeologické zástavby. Františkánská Gasse – der Fahrweg (A 99/70), die Lage der freigelegten archäologischen Bebauung.

Zajímavou situaci přinesly řezy 3 a 5 (obr. 6) ve výkopu pro vodovodní přípojku (sonda a řez 3). V severní i jižní části zde byl překvapivě již 0,3 m pod úrovní současné komunikace dokumentován půdní typ (s.j. 112) a na něj nasedající vrstvy (s.j. 162, 164, 165) patrně ze 13. stol. Souvrství bylo narušeno patrně čelním základovým/sklepním zdívkem domu (s.j. 950), situovaného při někdejší severní uliční čáře a dalšími novověkými zásahy (s.j.: 163, 166, 950, 951) včetně trasy teplovodu (s.j. 913). V této silně narušené situaci se náhodou zachoval útržek výplně jámy, bez okolní stratifikace, s nálezy z přelomu 12./13. stol. (řez 5 - s.j.: 167, 168, 169). Výplň pokračovala dále pod úroveň vyhloubeného výkopu - cca 1,5 m pod současnou komunikaci.

Závěrem můžeme shrnout několik zjištění, jež se bezprostředně dotýkají historické topografie a počátku města. Podařilo se odhalit průběh několika základových zdí (s.j. 902=903=905, 906, 908, 909, 950?, 952) tří až čtyř domů, které stály ještě v polovině minulého století při tehdejší severní uliční čáře. Zásadním zjištěním je zejména skutečnost, že základy dvou nalezených domů pocházely patrně nejpozději z přelomu 13./14. stol. a současně respektují parcelní hranice zachycené na nejstarších plánech města z 18. a 19. století. To dokládá stabilizaci uliční struktury i v této části Brna nejpozději od této doby. Zatím zůstává nejasný průběh východní části Františkánské ulice před r. 1454. Na základě starších výzkumů (Procházka 1996;1998; v tisku) lze soudit, že v době existence židovského osídlení, souhrnně označovaného v rejstřících městské sbírky jako „Platea Judeorum“ (Vičar 1965, 273) nebyla ještě průchozí. Nálezy keramiky z nejstarších vrstev vytvořených přímo na půdním typu sice potvrdily osídlení prostoru Františkánské ulice na přelomu 12. a 13. století, ale aktivity jednoznačně datovatelné do 12. století se oproti východní části Františkánské ulice - tzv. Římskému náměstí nepodařilo zachytit (srov. Procházka - Loskotová 1999, 181).

#### **Antonínská - park, parc. č. 1402, 1405 [akce A99/76], obr. 16, 17**

V souvislosti s výstavbou podzemních garáží v areálu Vysokého učení technického v Brně (VUT Brno) na ulici Antonínské byl proveden v říjnu až listopadu 1999 archeologický výzkum, který předcházela hloubení stavební jámy (Merta 1999d).

**Topografie a geomorfologie lokality:** Po 20. a 21. 2. 1784, kdy vyšly patenty o pohřbívání zakazující hřbitovy v zástavbě města a přestával vyhovovat starší předhradební hřbitov při dnešním Žerotínově nám. (Merta 1996), přikročilo Brno ke zřízení nového městského hřbitova na ploše, která původně náležela k městskému dvoru. Jednalo se o

polnosti a volné plochy, tudíž v roce 1785 bylo možno přikročit k realizaci záměru (Flodrová 1992, 11,12; 1999). Hřbitov byl budován od konce tzv. Malé Nové, což byl vlastně začátek dnešní Kounicovy u křižovatky s Antonínskou. Celková výměra dosahovala 5.790 čtv. sáhů (cca 3 ha), západní zeď měřila 180 m, východní 230 m, jižní a severní shodně po 270 m. Nový městský hřbitov byl ve své době největším moravským hřbitovem. V r. roce 1824 podnítil hrabě Antonín Bedřich Mitrovský akci ke zvelebení nedostatečně udržovaného hřbitova. Jeho areál byl rozdělen na deset částí a nově upraven. Hřbitov měl márnici i obydlí hrobníka, který měl v dolní části svou vlastní zahradu. Pohřbívali se zde jak katolíci, tak evangelíci, ročně zde spočinulo průměrně 572 nebožtíků. Proto už v roce 1833 musel být hřbitov rozšířen severním směrem a další růst pokračoval i v letech 1845, 1851 a 1866. Výměra dosáhla více než 5 ha a v roce 1871 bylo konstatováno, že už opět nedostačuje. Krátce nato začala jednání o zřízení dalšího městského hřbitova, k čemuž skutečně došlo v roce 1881. Po otevření dodnes funkčního Ústředního hřbitova byl starý městský hřbitov při Kounicově ulici uzavřen a postupně odstraňován. K významnějším osobnostem, které byly na hřbitově pohřbeny, patřil Alois hrabě Lažanský (+1860), biskup Vincenc kníže Schratzenbach (+1816), básník František Sušil, (+1868) či archivář Antonín Boček (+1847).

Geomorfologicky se lokalita nachází na mírném, k východu skloněném svahu směřujícím k vodoteči Ponávky. Geologické podloží je tvořeno černozezemním půdním typem o mocnosti 0,4 - 0,5m, která nasedá na kvartérní sprašové návěje a sprašové hlíny.

**Cíl, postup a metoda výzkumu:** Základním cílem výzkumu bylo vyzvednutí a geodetické zaměření maxima kosterních ostatků nalézajících se v prostoru stavební jámy. Zde je nutné podotknout, že k realizaci celé akce velkou měrou přispěla konzultace s MUDr. L. Horáčkovou, vedoucí katedry antropologie Lékařské fakulty MU v Brně, která v rámci svých možností přislíbila i posouzení antropologických ostatků. Metoda vlastního výzkumu byla do značné míry předem dána získanými finančními prostředky. Výzkum se tedy omezil pouze na vyzvednutí jednotlivých kosterních ostatků a hrobové výbavy, rozlišení nálezů v záspěch a zaměření jednotlivých hrobových jam.

V první fázi byl terén nad vlastními pohřby v maximální míře snížen stavebními mechanizmy. Následný odkryv kosterních ostatků ulehčovala dobrá čitelnost obrysů hrobových jam ve sprašovém podloží. Podařilo se zachránit rovněž četné součásti osobní výbavy zemřelých, zejména křížky a medailonky. Pouze dva nebožtíci byli uloženi v cínových rakvích. Písemná a fotografická dokumentace byla omezena na nezbytné minimum.

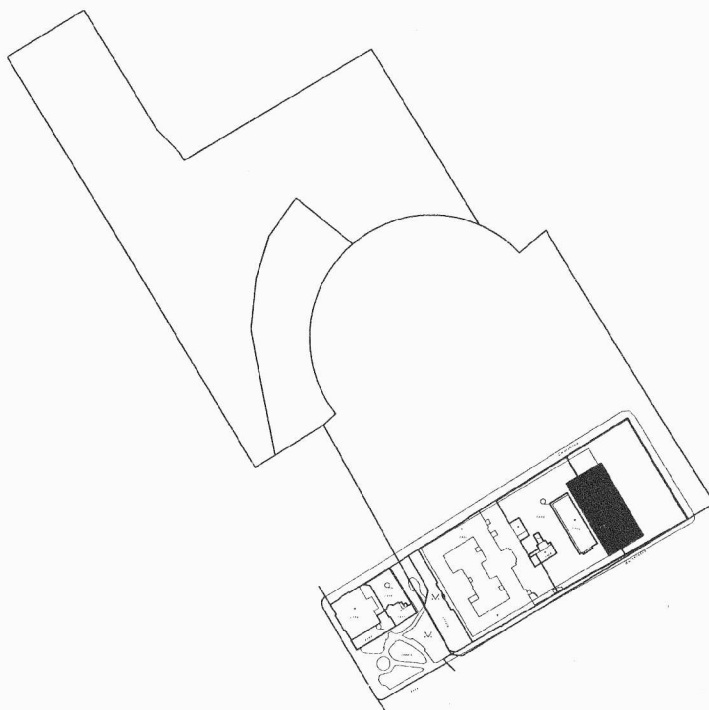
Pohřby v SV a JV rohu plochy byly bohužel pro časovou tíseň „vzvedávány“ v součinnosti s dotěžováním stavební jámy.

**Předběžné výsledky výzkumu:** Archeologické nálezy z období před založením hřbitova reprezentovala ojedinělá sídlištní jáma oválného půdorysu o osách délky 2,5 m x 1,8 m zahlubující se 0,6 m do sprašového podloží. Ve výplni jámy nebyly obsaženy žádné datovatelné artefakty, pravěký původ nelze vyloučit.

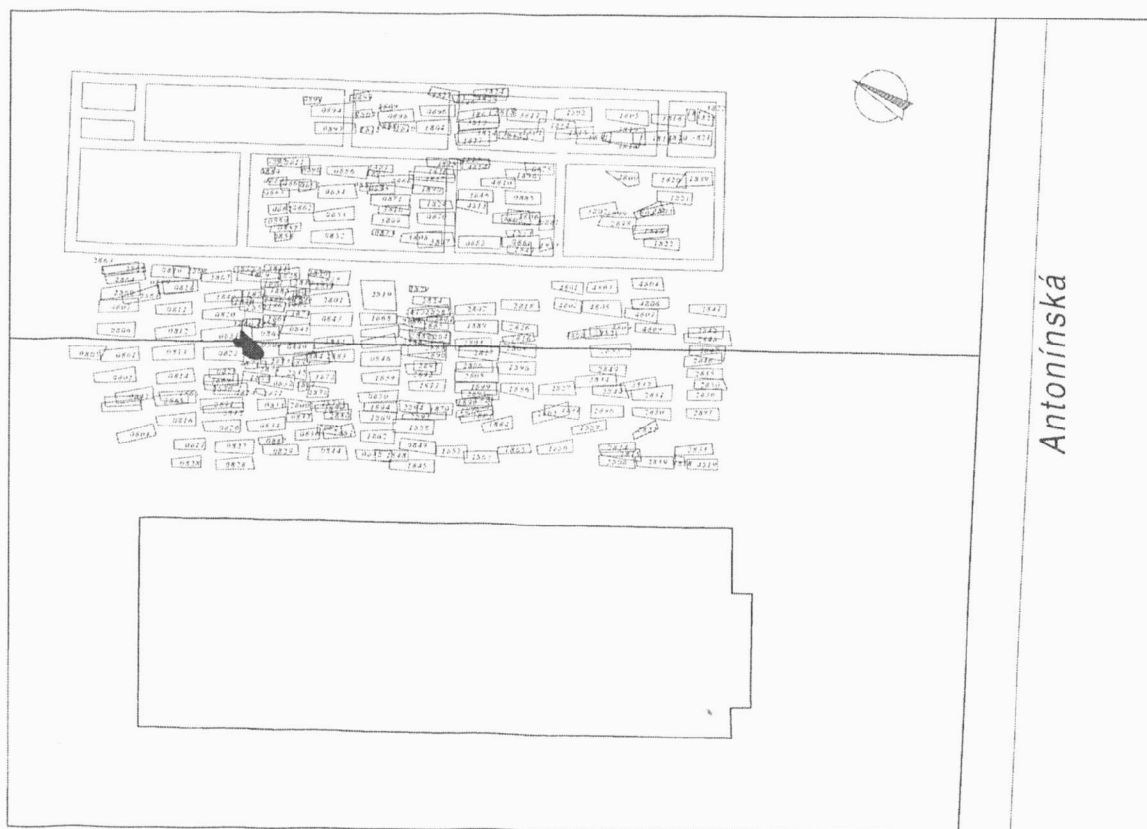
Poté následovalo dlouhé časové období bez jakéhokoli nálezu lidské aktivity, které ukončila až výstavba hřbitova po roce 1784. Ze získané archivní plánové dokumentace hřbitova je patrné, že zkoumaná plocha se nacházela v samotném centru nejstarší části hřbitova. Jak však prokázal výzkum a dílčí vyhodnocení, podstatná část pohřbů náleží období předcházejícímu jeho zánik. Jednoduché vysvětlení přinesl rozbor archivních plánů, ze kterých lze vysledovat skutečnost, že v třetí čtvrtině 19. století, kdy došlo k maximálnímu zaplnění plochy hřbitova, byly opětovně využity k pohřbívání prostory nejstarší části. Tuto domněnku potvrzují i předměty osobní výbavy zemřelých, zejména přesně datované medailónky k miléniu příchodu věrozvěstů (1863) a ojedinělé snubní prstýnky (3 ks). Zvláště významný je nález dvou

identifikačních hrobových tabulek z počátků hřbitova. První, továrnice Victorie Rinwersin z r. 1794 a druhá šlechtičny Marie Anne Freyin Tauber von Taubenfurth z Ústavu šlechtičen na Kobližné ulici – 1804. Překvapivě nebyly zjištěny doklady exhumace v souvislosti se zrušením hřbitova, ač prameny dokládají přemístění některých význačných nebožtíků na nový hřbitov. Celkem bylo prozkoumáno 354 hrobů s dosud přesně nezjištěným počtem kosterních ostatků. V jedné jámě se nacházely pozůstatky někdy až osmi nebožtíků. Lze tedy předpokládat, že v rámci zkoumaného prostoru bylo pohřbeno rámcově 1000 až 1400 zemřelých. Po ukončení antropologického výzkumu budou odebrány vzorky na DNA a kostry těch zemřelých, které se na základě písemných pramenů podaří identifikovat, budou deponovány na Lékařské fakultě MU. Následně proběhne péčí VUT pietní pohřeb ostatních koster do společného hrobu v parku v blízkosti zkoumané plochy.

Na závěr bychom rádi zdůraznili, že jsme si byli od počátku vědomi i etického rozměru, jež přinesl výzkum části hřbitova na „Malé Nové“. Domníváme se proto, že by v budoucnu mělo být k prostoru někdejšího hřbitova přístupováno velice citlivě - měl by být pečlivě zvážen každý stavební záměr. Ideální by bylo prohlásit zbývající část hřbitova za kulturní památku.



Obr.16. Antonínská (A99/76), zaměření zkoumaného prostoru v rámci plochy hřbitova. Antonínská Gasse (A99/76). Vermessung der Grabungsfläche im Areal des ehemaligen Friedhofs.



Obr.17. Antonínská (A99/76), zkoumaná plocha a zaměření hrobových jam. Antonínská Gasse (A99/76). Die Grabungsfläche und Vermessung der Grabrunden.

#### Ulice Františkánská – vozovka, parc. č. 216/1 [akce A99/70]

V souvislosti s rekonstrukcí ulice Františkánské byl uskutečněn koncem měsíce září a počátkem listopadu záchranný archeologický výzkum, který se soustředil na dokumentaci stěn výkopů pro inženýrské sítě a popřípadě na preparaci narušených archeologických situací (Peška 1999).

Zkoumaná západní část ulice Františkánské, jak ji známe dnes, pochází teprve z přelomu 19./20. stol., kdy její severní fronta prošla až na dům č. 9 radikální přestavbou. Zásadní změnu přinesla však výstavba kláštera františkánů r. 1645, který nahradil řadu měšťanských domů. Přinejmenším v 1. pol. 14. stol. byla ulice součástí židovského ghetta, od kterého pocházel její nejstarší název – Židovská (Flodrová – Galasovská – Vodička 1984, 48). Při novodobé asanaci byla komunikace rozšířena o několik metrů severním směrem a vymezena novou stavební čarou. Pod současnou dlažbou se tedy skrývá část původní zástavby se zděnými domy, sídlištními vrstvami a jinými aktivitami.

Terénní výzkum se omezil pouze na dokumentaci a vzorkování stěn výkopů pro inženýrské sítě - označených pracovními sondy 1 až 5.

Detailně byly sledovány pouze části stěn s dochovanou stratografií středověkých vrstev a nálezy zdiva (řezy 1 až 7).

Patrně nejzajímavější zjištění přinesl nejdelší dokumentovaný výkop (cca 48 m) pro vodovodní řád označený jako sonda 1 s řezy 1 a 2. Výkop byl veden rovnoběžně se současnou severní uliční „čarou“ ve vzdálenosti cca 2,5 m od domovního bloku a jeho hloubka nepřekročila 1,7 m. Dokumentaci ztěžovalo množství inženýrských sítí a jiných recentních zásahů. V prostoru 0. - 9. m byl dokumentován suťový zával (s.j. 114), pokračující hlouběji pod úroveň dna a ohraničený na východní straně smíšeným základovým zdívem s lícem a omítkou (s.j. 908) a na západní straně omítnutou cihelnou zídkou (s.j. 906) přizděnou ke staršímu zdivu 902=903=905. Situaci můžeme interpretovat jako zasypaný sklep. Charakter zdiva dovoluje jeho časové zařazení do 17. – 18. stol.

V prostoru mezi 9. až 17. m řezy 2 byla dokumentována nejúplnější a nejzajímavější stratigrafická situace. Výkopem zde bylo narušeno mohutné, více než 1,2 m silné základové lité zdivo, sestávající převážně z metabazitů a žluté písčité malty. Tvořilo nároží s orientací S – J, Z – V. Zá-

padní hrana zdiva nebyla kvůli narušení inženýrskými sítěmi zachycena. K východní hraně zdiva byla přizděna již zmíněná mladší zídka 906 a jižní hrana, díky pouhé náhodě, zcela respektovala jižní stěnu výkopu - sondy 1. V průběhu staletí byla tedy k původnímu základu 902=903=905 nově přizděna další zdiva. Jelikož všechny tyto přístavby byly vedeny ze severu, můžeme tímto směrem hledat i původní líc, jež by nasvědčoval existenci sklepního prostoru. Zdivo 902=903=905 lze interpretovat jako JV roh původního gotického jádra domu, později vícekrát upravovaného. Bylo možné sledovat i starší zvrstvení, které bylo výstavbou zdiva 902=903=905 narušeno. Jednalo se o kulturní vrstvu (s.j. 111) z přelomu 12./13. stol. vytvořenou na půdním typu (s.j. 112; cca 1,6 m hluboko), překrytou přibližně stejně starým ohništěm (s.j. 109, 110) a souvrstvím z průběhu 13. stol. (s.j. 106-108).

Na 21. a 22. m řezu se podařilo dokumentovat smíšené zdivo (s.j. 911), bohužel bez zachované okolní stratifikace, lícované na východní straně a částečně obklopené suťovými zásypy. Podle bližšího ohledání jsme usoudili, že se patrně jedná o základ roznášecího pasu zaniklého sklepa. Téměř identická situace byla pozorována na 31. a 32. m, jednalo se však o zdivo lícované na východě i západě.

Mezi 35. a 37. m bylo dokumentováno cca 1,2 m silné a více než 0,5 m vysoké základové zdivo orientované S-J, stejně jako u dvou předchozích případů bez zachovaného okolního zvrstvení. Pouze podle charakteru - lité zdivo převážně ze slepenců Old-Red spojených a drolivou okrovou maltou s omítnutým západním lícem - lze usuzovat, že se patrně jedná o východní základové resp. sklepní zdivo původně gotického domu. Průběh západní základové zdi tohoto domu se bohužel zjišťovacím výkopem (sonda 1) nepodařilo zachytit.

Na 41. až 43. m bylo dokumentováno torzo smíšeného zdiva neurčitelné (základové ?) funkce.

Výkop pro vodovodní přípojku před domem Františkánská 7 (sonda 2, a řez 4) zachytil středověké souvrství (s.j. 157, 158, 160, 161) narušené jámou (výplň 150) a patrně i čelním (novověkým ?) základovým zdívkem domu (s.j. 952), který byl situován při někdejší severní uliční čáře. Souvrství bylo překryto vrstvami neurčitého stáří a zdí (s.j. 152 - 155, 951). Celý výkop, jehož hloubka dosahovala 1,5 m, byl narušen recentními zásahy (novověké komunikační vrstvy, inženýrské sítě apod.) a nepodařilo se tedy dokumentovat úroveň podloží.

Zajímavou situaci přinesly řezy 3 a 5 (obr. 6) ve výkopu pro vodovodní přípojku (sonda a řez 3). V severní i jižní části zde byl překvapivě již 0,3

m pod úroveň současné komunikace dokumentován půdní typ (s.j. 112) a na něj nasedající vrstvy (s.j.: 162, 164, 165) patrně ze 13. stol. Souvrství bylo narušeno patrně čelním základovým/sklepním zdívkem domu (s.j. 950), situovaného při někdejší severní uliční čáře a dalšími novověkými zásahy (s.j.: 163, 166, 950, 951) včetně trasy teplovodu (s.j. 913). V této silně narušené situaci se náhodou zachoval útržek výplně jámy, bez okolní stratifikace, s nálezy z přelomu 12./13. stol. (řez 5 - s.j.: 167, 168, 169). Výplň pokračovala dále pod úroveň vyhloubeného výkopu - cca 1,5 m pod současnou komunikaci.

Závěrem můžeme shrnout několik zjištění, jež se bezprostředně dotýkají historické topografie a počátku města. Podařilo se odhalit průběh několika základových zdí (s.j. 902=903=905, 906, 908, 909, 950?, 952) tří až čtyř domů, které stály ještě v polovině minulého století při tehdejší severní uliční čáře. Zásadním zjištěním je zejména skutečnost, že základy dvou nalezených domů pocházely patrně nejpozději z přelomu 13./14. stol. a současně respektují parcelní hranice zachycené na nejstarších plánech města z 18. a 19. stol. To dokládá stabilizaci uliční struktury i v této části Brna nejpozději od této doby. Zatím zůstává nejasný průběh východní části Františkánské ulice před r. 1454. Na základě starších výzkumů (Procházka 1996; 1998; v tisku) lze soudit, že v době existence židovského osídlení, souhrnně označovaného v rejstřících městské sbírky jako „Platea Judeorum“ (Vičar 1965, 273) nebyla ještě průchozí. Nálezy keramiky z nejstarších vrstev vytvořených přímo na půdním typu sice potvrdily osídlení prostoru Františkánské ulice na přelomu 12. a 13. století, ale aktivity jednoznačně datovatelné do 12. století se oproti východní části Františkánské ulice - tzv. Římskému náměstí nepodařilo zachytit (srov. Procházka - Loskotová 1999, 181).

### Staré Brno - Vodní ulice, park, parc. č. 1249 [akce A99/87]

V průběhu měsíců listopadu a prosince byl v souvislosti s výstavbou kanalizace v komunikaci Vodní ulice uskutečněn záchranný výzkum (Sadílek 1999d). Výkop byl situován v západní polovině ulice, při křižovatce s ulicí Leitnerovou. Jde o místa, kudy od středověku protékal svratecký mlýnský náhon, odkloněný a zasypaný až v 1. polovině 20. stol.

Podstatou výzkumu byla dokumentace archeologických situací formou vybraných řezů. Výkop pro kanalizaci probíhal ve východní polovině mimo vlastní těleso náhonu. Zde bylo dokumentováno výrazné souvrství obsahující ve spodních partiích povodňové hlíny světle šedé jílovité konzistence. Jejich povrch se nacházel v úrovni 200,60 m n. m. Souvrství nad tímto horizontem,



obsahující převážně písčitou až písčitohlinitou výplň, souvisí s osídlením okolí náhonu v průběhu 19. stol.

Ve své západní části prořal výkop jižní stěnu náhonu a pokračoval nadále podél ní. Stěna byla zpevněna pravidelně opracovanými pískovcovými bloky. Podél ní byly zjištěny ražené dubové kůly, umístěné v nepravidelných rozestupech, které souvisejí se zpevněním břehu a přilehlé komunikace, jak dokládají fotografie z počátku našeho století. Výplň vlastního tělesa náhonu byla tvořena převážně kuchyňským odpadem závěru 19. a 1. poloviny 20. stol., promísleným popelem a škvárou. Spodní částí souvrství nad dnem někdejšího toku se však nepodařilo dosáhnout.

Poznání středověkého Brna napomohly v r. 1999 i výzkumy partnerských institucí. Jde zejména o Ústav archeologické památkové péče Brno (např. raně středověké osídlení v areálu nemocnice U Milosrdných bratří, vedoucí výzkumu A. Matějčková, sledování rekonstrukce vodovodu na Zelném trhu - R. Zatloukal, výzkum městské fortifikace při rekonstrukci objektu Moravské galerie na ulici Husova - J. Unger, raně středověké osídlení v trase kabelovodu na ulicích Ypsilantiho a Křídlovické na Starém Brně - R. Zatloukal) a Muzeum města Brna (rekonstrukce prostor Nové radnice, bývalého dominikánského kláštera - I. Loskotová). I když publikační výstupy pokulhávají za tempem terénních prací, všechny tři uvedené instituce vypracovávají za každého výzkumu nálezovou zprávu jako nedílnou součást projektu. Je to vedle předběžných zpráv v současnosti žel nejrychlejší cesta, jak získané poznatky zpřístupnit odborné veřejnosti alespoň prostřednictvím institucionálních archivů.

#### Prameny:

Nálezové zprávy z roku 1999:

- Merta, D. 1999a: BRNO, Masarykova 2. Nálezová zpráva č.j. 14/99, uložená v archívu brněnského pracoviště společnosti Archaia.
- Merta, D. 1999b: Brno, LFMU - rekonstrukce budovy. Nálezová zpráva č.j. 37/99, uložená v archívu brněnského pracoviště společnosti Archaia.
- Merta, D. 1999c: Brno, Panenská ulice. Nálezová zpráva č.j. 29/99, uložená v archívu brněnského pracoviště společnosti Archaia.
- Merta, D. 1999d: Brno, Antonínská – garáže. Nálezová zpráva č.j. 32/99, uložená v archívu brněnského pracoviště společnosti Archaia.
- Merta, D. 1999e: Brno, Jezuitská 7. Nálezová zpráva č.j. 35/99, uložená v archívu brněnského

ského pracoviště společnosti Archaia.

- Merta, D. – Peška M. 1999: Brno, knihovna Jiřího Mahena. Nálezová zpráva č.j. 28/99, uložená v archívu brněnského pracoviště společnosti Archaia.
- Peška M. 1999a: Brno – před domem nám. Svobody 8 (přípojky inženýrských sítí). Nálezová zpráva č.j. 12/99, uložená v archívu brněnského pracoviště společnosti Archaia.
- Peška, M. 1999b: Brno, rekonstrukce ulic Františkánská a Josefská. Nálezová zpráva č.j. 33/99, uložená v archívu brněnského pracoviště společnosti Archaia.
- Procházka, R. 1989: Výzkumy v Brně v roce 1986 (okr.Brno - město), PV 1986, 88, 89.
- Procházka, R. 1990: Záchranné výzkumy v Brně v roce 1987 (okr. Brno - město), PV 1987, 85 - 87.
- Procházka, R. 1999: Brno – Rosická, Opuštěná (sanační jámy). Nálezová zpráva č.j. 15/99, uložená v archívu brněnského pracoviště společnosti Archaia.
- Procházka, R.-Sadílek, J. 1999: Brno – blok 28. Nálezová zpráva č.j. 31/99, uložená v archívu brněnského pracoviště společnosti Archaia.
- Sadílek, J. 1999a: Brno – Benešova č. 10. Nálezová zpráva č.j. 8/99, uložená v archívu brněnského pracoviště společnosti Archaia.
- Sadílek, J. 1999b: Brno, blok 94 (ul. Kopečná, Anenská). Nálezová zpráva č.j. 10/99, uložená v archívu brněnského pracoviště společnosti Archaia.
- Sadílek, J. 1999c: Brno, Rašínova – Koliště, optický kabel. Nálezová zpráva č.j. 21/99, uložená v archívu brněnského pracoviště společnosti Archaia.
- Sadílek, J. 1999d: Brno – Vodní ulice. Nálezová zpráva č.j. 30/99, uložená v archívu brněnského pracoviště společnosti Archaia.
- Ostatní prameny:
- AMB: Archiv města Brna, rkp. 39, pamětní kniha.
- Muzeum města Brna, č. 2237.
- CDB: Codex diplomaticus et epistolaris regni Bohemiae V/1, ed. J. Šebánek – S. Dušková, Prague 1974
- Geislerová, K. – Procházka, R. 1995: Kanalizační sběrač Trnitá – Rooseveltova, I. stavba, NZ č.j. 129/96 uložená v archívu ÚAPP Brno.

- Himmelová, Z. 1992: Brno, Panenská (I. etapa), Nálezová zpráva č.j. 365/92 uložena v archivu AU ČAV Brno.
- Kováčik, P. 1998: BRNO – nám. Svobody 8. Nálezová zpráva č.j. 2/978 uložena v archivu brněnského pracoviště společnosti Archaia.
- Merta, D. 1996: Brno, Žerotínovo nám. 3 – 5, Zemský dům. Nálezová zpráva č.j. 4/96 uložena v archivu ÚAPP Brno.
- Peška, M. 1997: Brno, Koblížná 4; blok 27. Nálezová zpráva č.j. 56/97 uložena v archivu ÚAPP Brno.
- Procházka, R. 1986: Koblížná – Kozí, parc. č. 54, rkp.: terénní dokumentace uložena pod kódem AU1/86 v archivu společnosti Archaia, o.s.
- Procházka, R. 1989: Koblížná – vozovka, rkp.: terénní dokumentace uložena pod kódem AU1/89 v archivu společnosti Archaia, o.s.
- Procházka, R. 1992: Brno, Panenská (I. etapa). Nálezová zpráva č.j. 1177/92 uložena v archivu AU ČAV Brno.
- Literatura:
- Bretholz, B. 1901: Die Pfarrkirche St. Jakob, Brno.
- Bretholz, B. 1911: Geschichte der Stadt Brünn, Brno.
- Brno, staré pohlednice –Náměstí Svobody, Masarykova třída, Hlavní nádraží, Brno nedatováno, 49, obr. 62.
- Bureš, M. – Kašpar, V. – Vařeka, P. v tisku: Archaia – nestátní archeologický ústav: metody a přístupy, in: Badania archeologiczne na Górnym Slasku i zemiach pogranicznych.
- Cejnková, D. – Měřinský, Z. – Stulitková, L. 1984: K problematice počátků města Brna, Československý časopis historický 32, 250 – 270.
- Dragoun, Z. – Omelka, M. – Tryml, M. 1997: Vývoj, stav a perspektivy archeologické památkové péče u nás a v zahraničí, in: Archeologická památková péče – legislativa a skutečnost (ed. Peška, J.), s. 65 – 81.
- Dřímál, J. - Peša, V. a kol. 1969: Dějiny města Brna, Brno.
- Flodrová, M. – Galasovská, B. – Vodička, J. 1984: Seznam ulic města Brna s vývojem jejich pojmenování (2. Opravené a doplněné vydání), Brno.
- Flodrová, M. 1992: Brněnské hřbitovy, Brno.
- Flodrová, M. 1999: Městský hřbitov na Malé Nové, s. 1-2, nepubl. rkp. archiv Archaia.
- Frolík, J. – Procházka, R. 1998: Příručka terénního specialisty, nepubl. rkp. archiv Archaia, Praha – Brno.
- Harris, E.C. 1979: Principles of archaeological stratigraphy, London – New York – Toronto – Sydney – San Francisco.
- Himmelová, Z. - Kundera, L. - Procházka, R. - Unger, J. 1993: Záchrané výzkumy v Brně v roce 1991 (okr. Brno - město), PV 1991, s. 85-88.
- Himmelová, Z. - Procházka, R. - Zatloukal, R. 1994: Rettungsgrabungen in Brno 1992 (Bez. Brno - město), PV 1992, s. 67-68.
- Hrdlička, L. 1982: Využití výkopů pro inženýrské sítě jako prameny k poznání původního reliéfu a jeho proměn v historickém jádru města, Archeologické rozhledy 34, s. 599-621.
- Hundack, Ch. – Mutzel, P. – Pouchkarev, I. – Thome, S. 1998: A program for drawing Harris Matrices. User manual, Saarbrücken.
- Kalivoda 1959: Brno, vůně jednoho města, Brno.
- Kováčik, P. 1999: Brno (okr. Brno-město), nám. Svobody 8, parc. č. 130, PV 40 (1997-1998), s. 310-314.
- Loskotová, I. – Procházka, R. 1995: Brněnské zemnice (Příspěvek k vývoji městské zástavby 13. století), BMD XIII, s. 112-149.
- Mendl, B 1935: Knihy počtů města Brna z let 1343-1365, Brno.
- Novotný, B. 1982: Brněnské podzemí z pohledu archeologie, Brno a geologie, 208, 209
- Peška, M. 1998a: Příručka uživatele aplikace Kontext v. 1.2. Nepubl. rkp. archiv Archaia. Praha – Brno.
- Peška, M. 1998b: Urbánní archeologie, Brno a databáze Kontext. Diplomová práce FF MU Brno.
- Peška, M. 1999c: Brno (okr. Brno-město), Koblížná 4, parc. č. 143, PV 39 (1995-1996), s. 385.
- Peška, M. – Procházka, R. 1999: Vorläufige Information vom Projekt „Historisches Kataster von Brno (Brünn) und ihres Hinterlandes“, in: Workshop 3, Archäologie und Computer, Wien, 29-34.
- Practices...1993: Practices of archaeological stratigraphy, ed. by Edward C. Harris. Academic Press, London - San Diego - New York - Boston - Sydney - Tokyo - Toronto.

Samek, B 1994: Umělecké památky Moravy a Slezska I. svazek [A / I], Brno.

Procházka, R. – Loskotová, I. 1999: K topografii a interpretaci předlokačného osídlení brněnského historického jádra, *Archaeologia historica* 24, 169-188.

Procházka, R. 1988: Archeologické prameny ke středověkému Brnu (z nových výzkumů 1983 – 1987), *Archaeologia historica* 13/88, s. 83-96.

Procházka, R. v tisku: Zrod středověkého města na příkladu Brna (K otázce odrazu společenské změny v archeologických pramenech), *MARB*.

Vičar, O. 1965: Místopis Brna v polovici 14. století, in: *Brno v minulosti a dnes VII*, 242-283.

Samek, B. 1994: Umělecké památky Moravy a Slezska, I. svazek [A/I], Praha.

Švábenský, M. 1993: Osudy města Brna do roku 1243, in: *Brno v minulosti a dnes XI*, 223-261.

Wallisova, M. – Omelka, M. 1998: Digitalizovaná mapa archeologických terénů v pražské památkové rezervaci, *Archeologia Pragensia* 14, 205-208.

Internet:

URL=<http://www.mpi-sb.mpg.de/?arche/Program/Download/DownloadPage.html>

Resumé:

Die Brüner Arbeitsstelle des Vereines Archaia hat in 1999 in Brno 14 Ausgrabungen realisiert. Alle Ausgrabungen werden im Rahmen der Instituts - Datenerfassung laufend nummeriert - diese Nummern haben für die Bewahrung und Auswertung der Daten gründliche Bedeutung. Für die Dokumentation werden Prinzipien der Formular Archäologie benutzt, Feldzeichnungen werden digitalisiert und in SW MicroStation aufgearbeitet. Die Rettungsgrabungen kann man in drei Gruppen verteilen: 1) große, flächige Ausgrabungen 2) Verfolgung der Sondierungen, die Magistrat mittels der spezialisierten Organisationen zur Feststellung der unterirdischen Räumen machen läßt, alles im Rahmen des langjährigen Projektes „Sanierung des Brüner Kellersystems „ 3) verschiedenartige kleine Grabungen, vor allem beim Ausbau der Leitungen allerarts.

### **1. Koblížná 4, Parzellennummer 143.**

Im Laufe der Ausgrabung wurde der Hof des ehemaligen Schrattenbach - Palastes freigelegt, wo massive Schichtenfolge des 13. - 16. Jahrhun-

derts festgestellt wurde. Manche Schichten enthielten zahlreiche organische Reste, besonders Holzfälle. Dank diesem Umstand gelang es, die ersten Dendro - Daten aus Brünn zu gewinnen. Es wurden hier auch zwei Erdkeller freigelegt, deren Wände in Schwellriegel - Pfostenbauweise errichtet wurden. Der älteste stammt aus dem zweiten Drittel des 13. Jahrhunderts - ein Eckpfosten wurde zum Jahr 1236 datiert. Dazu kamen 21 Kloaken meist aus dem 13. und 14. Jahrhundert, einige Abfallgruben, eine Lehmentnahmegrube und ein flacher Graben. Untersuchung der Keller brachte auch wichtige Ergebnisse - es wurden zwei frühgotische Hauskerne identifiziert. Ein von ihnen ersetzte ein nach der Hälfte des 13. Jahrhunderts verschüttetes Erdkeller, und eine Grube, wovon dendrochronologisch datierte Hölzer aus der 60er Jahren des 13. Jahrhunderts. Unter dem Bodenniveau der Keller befinden sich noch erhaltene, sehr wertvolle Situationen, deren Schutz ist unbedingt zu empfehlen.

### **2. Antonínska Str., Parz.N. 1402, 1405**

Da hier die Vernichtung eines Teiles des neuzeitlichen Friedhofes (1785 - 1883) durch den Bau der Tiefgaragen drohte, wurde auf der Fläche von cca 950 m<sup>2</sup> eine Rettungsgrabung vorgenommen. In etwa 14 Tagen wurde insgesamt 354 Gräber mit etwa 1000 - 1400 Skelettresten freigelegt und zur anthropologischen Untersuchung übergeben. Die Verstorbenen wurden mit typischen Beigaben ausgestattet - Krucifixe, Rosenkränze, Medaillone. Es ist auch ein goldener Ring zu erwähnen. Dem Friedhof ging eine möglicherweise urgeschichtliche Grube voran.

### **3. Baublock 19 - Panenska Gasse, Parz.N. 501/1**

Im Rahmen des Sanierungsprogrammes der Brüner Keller hat hier die beauftragte Firma drei Suchgraben gelegt, wobei vier Kloaken (14. und 16. Jahrhundert) und zwei Erdkeller aus dem Ende des 13. Jahrhundert angeschnitten und teilweise ausgegraben wurden. Auf der Hofstätte fehlen bisher Reste jeder gemauerten Häuser aus dem Mittelalter.

### **4. Baublock 28 - Zámečnická Gasse. N 1, nám. Svobody 18, Parz.N. 525**

Hier, im heutigen Kellerbereich, wurden 4 Kloaken aus dem 14. Jahrhundert teilweise freigelegt.

### **5. Baublock 94, Kopečná Str. 37**

Nur in einem Suchgraben wurde eine Kloake aus der 2. Hälfte des 13. Jahrhunderts berührt



und zum Teil ausgegraben. Diese Besiedlungsspur steht im Zusammenhang mit dem kleinen Pfar-sprengel um die Allerheiligenkirche, die erstmals 1258 erwähnt wurde (CDB V/1, N. ).

**6. Nám. Svobody - vor dem Haus N. 8( Parz. N. 537).**

Im Zusammenhang mit dem Bau der Ingenieur - Leitungen zum Haus wurde in mehreren Schnitten eine Schichtenfolge aus dem 13. Jahrhundert mit dem Anfang nach 1200 dokumentiert. Die älteste Schicht aus den ersten Jahrzehnten des 13. Jahrhunderts enthielt reiche Siedlungsabfälle, die von organischer Herkunft eingerechnet. Im Laufe des 13. Jahrhunderts erhöhte sich das Bodenniveau um mehr als 1 m.

**7. Františkánská Gasse - der Fahrweg, Parz. N. 216/1.**

Der ehemalige Bestandteil des jüdischen Viertels (bis 1454) wurde im Westteil auf der Wende des 19./20. Jahrhunderts gründlich umgebaut, wobei die Straßenflucht nach Norden vorgeschoben und damit die Straße verbreitet wurde. Im Laufe der Rekonstruktion des Fahrwegs wurden die Erdarbeiten verfolgt. Zu den wichtigsten Ergebnissen gehört die Feststellung von zwei frühgotischen Häusern, als auch der Siedlungsaktivitäten des frühen 13. Jahrhunderts.

**8. Jezuitská Gasse - Jakubské Platz, der Fahrweg.**

Bei der Verfolgung der Stromleitung - Rinnen an der Südseite der St.Jakob's Kirche wurden undatierte, senkrecht zur Längsachse der Kirche laufende Mauer erfaßt, die meist unterirdische Verlängerung der Stützpfiler des bestehenden Baues darstellt. Möglicherweise handelte es sich um Grundmauern der Anbauten, die auf dem Bild der Kirche aus 1724 zu sehen sind.

**9. Husova Str. 2, Parz. N. 772, 773**

Es wurden die Sanierungsarbeiten der Umfassungsmauer der medizinischen Fakultät verfolgt. In den Rinnen wurde der Graben der Barockfestung, als auch das Bett des Stadtbaches erfaßt.

Die Anwesenheit einiger mittelalterlichen und frühneuzeitlichen Kloaken, als auch eines im 14. Jahrhunderts verschütteten Erdkellers deutet die Besiedlung einer der Brüner Vorstädten, der sg. „Swabengasse“ an.

**10. Jesuitská Str. 7, Parz. N. 5**

Der verfolgte Schacht, der den Zugang zum Abfallwasserabnehmer bildete, hat den inneren Stadtgraben, beziehungsweise seine Verschüttungsschichten, etwa 6,4 m dick, durchgestoßen.

**11. Vodní Str. -der Fahrweg, Parz. N. 1249**

Während der Rekonstruktion der Heißdampfleitung wurden mehrere Profile im Bereich des ehemaligen Svratka - Mühlgrabens dokumentiert. Es wurden neuzeitliche Siedlungsschichten festgestellt, die Füllung des Grabens stammt meist aus dem 20. Jahrhundert.

**12. Masarykova Str. 2, Parz.N. 426**

Bei dem Aushub der Baugrube für neue Keller anstand des Hoftrakts wurden neuzeitliche Mauern, als auch 2 Gruben - eine Kloake und ein Grabenartiges Objekt - dokumentiert. Das Fundort wurde schon früher durch die neuzeitliche Bautätigkeit schwer beschädigt.

**13. Benešova Str. 10, Parz. N. 263**

Hier, auf dem nach dem 2. Weltkrieg freien Platz wurden zwei statische Sonden dokumentiert, die dem geplanten Bau der Allgemeinen Versicherungsanstalt vorangehen sollte. Es wurde hier die Anwesenheit der Barockbefestigung der Stadt - der Kurtine der Wallmauer und des Grabens - festgestellt.

**14. Opuštěná, Rosická, Parz. N. 966/1, 796/1.**

Beim Aushub der drei umfangreichen Sanierungsgruben in der Vorstadt südwestlich des Stadtkerns wurden nur geologisch Profile und die Wasserablagerungen von Svratka dokumentiert.