

ARCHEOLOGICKÝ ÚSTAV AKADEMIE VĚD ČESKÉ REPUBLIKY
V BRNĚ

PŘEHLED VÝZKUMŮ
41 (1999)

ISSN 1211-7250
ISBN 80-86023-23-0

BRNO 2000

9990385

150, —

PŘEHLED VÝZKUMŮ 41 (1999)

Vydává: Archeologický ústav AV ČR Brno
Královopolská 147, 612 00 Brno
E-mail: infor@iabrno.cz

Odpovědný redaktor: PhDr. Jaroslav Tejral, DrSc.

Redakce a příprava pro tisk: Mgr. Balázs Komoróczy, Ing. Petr Škrdla, Ph.D.,
PhDr. Lubomír Šebela, CSc., RNDr. Vladimír Hašek, DrSc.,
Mgr. Richard Zatloukal, Miroslav Lukáš, Alice Del Maschio,
Dana Gregorová

Na titulním listě: Orlovice, okr. Vyškov. Letecký dokumentační snímek
zaniklého hradu.

Tisk: BEKROS

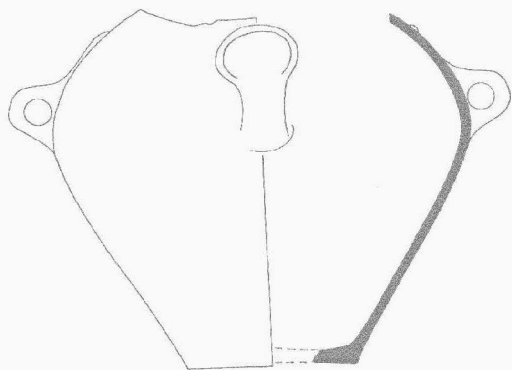
Náklad: 350 ks

© 2000 by the Authors.

All rights reserved.

AÚ AV ČR Brno, Královopolská 147, 612 00

K 521 – plýtká kruhová jáma s jednolitou výplní - poskytl větší množství keramiky starší fáze prvního stupně (KNP IA). Zcela nebo částečně rekonstruovat se podařilo 6 nádob. V případě objektu K 528 se jednalo o kruhovou zásobní jámu se zvrstveným zásypem. Na jejím dně leželo torzo čtyřúhelné amfory s kruhovými aplikacemi nad horním úponem uch (obr. 1).



Obr. 1. Kostelec na Hané (okr. Prostějov), „Kozí brada“ (výstavba místní komunikace). Torzo amfory KNP z objektu K 528. „Kozí brada“ (Beim Straßenbau). Trichterbecherkultur. Objekt K 528 - Torso einer Amphore.

„V obci“. KNP. Sídliště. Záchraný výzkum.

Při snižování terénu pro plánovanou komunikaci vedoucí ve východním sousedství stávající silnice vedoucí kolem ZŠ směrem ke hřbitovu byl vedle jiného prozkoumán i jeden objekt z baalberské fáze KNP. Vedle typické keramiky byl získán i zlomek šálku s výzdobou provedenou technikou brázděného vpichu.

Miroslav Šmíd, ÚAPP Brno

Resumé:

Kostelec na Hané (Bez. Prostějov). „Kozí brada“. TBK. Siedlung. Rettungsgrabung;
„V obci“. TBK. Siedlung. Rettungsgrabung.

NEMILANY (okr. Olomouc)

„Na kopci“. Eneolit (KNP, KZP, KŠK). Sídliště, pohřebiště. Záchraný výzkum.

V roce 1999 bylo na trase dálnice zachyceno osídlení kultury s nálevkovitými poháry (3 jámy) a kultury se zvoncovitými poháry (11 jam). Na nejvýše položeném místě odkryté trasy bylo odkryto část pohřebiště kultury se šňůrovými poháry (6 hrobů). K eneolitu můžeme patrně též zařadit i druhotný kostrový pohřeb v jámě v poloze „Kapitulní“. Viz. středověk – Nemilany „Na kopci, Kapitulní“.

Marek Kalábek, Petr Vitula, AC VMO

Resumé:

Nemilany (Bez. Olomouc). „Na kopci“. Äneolithikum (TBK, GBK, Schnurkeramik). Siedlung (TBK), Gräberfeld (GBK, Schnurkeramik). Rettungsgrabung.

OLOMOUC (k. ú. Řepčín, okr. Olomouc)

„Pod hřbitovem“. Pohřebiště(?). Eneolit - KNP. Záchraný výzkum.

Na základě dohody uzavřené mezi k. a. s. GLOBUS a Archeologickým centrem VMO byl proveden záchraný archeologický výzkum na ploše 16 ha při výstavbě supermarketu. Lokalita se nachází v Olomouci-Řepčíně, v blízkosti ulice Pražská, po levé straně silnice Olomouc - Mohelnice. Lokalitu lze identifikovat na mapě ZM ČSR 1:10000, listu 24-22-19, v prostoru kolem bodu vymezeného koordinátou 185 mm od Z s. č. a 325 mm od J s. č. Na nadmořské výšce naleziště měla hodnotu 236 m. Z geomorfologického hlediska se lokalita nachází na mírném návrší, které přechází v pravobřežní terasu řeky Moravy. Geologické podloží zde tvoří pestrobarevné třetihorní jíly s vysokým podílem hrubozrnného říčního štěrku, a místy i s valouny křemene. Barva se pohybovala od cihlově červeného jílu až po hnědožluté nivní usazeniny.

Již při zpracování územní archeologické studie, jejíž součástí byl průzkum pedologickou tyčí na vytípaných plochách a sondáž za pomoci UDS, byla objevena skrumáž keramiky z období eneolitu, interpretovaná posléze jako hrob. V bezprostředním okolí tohoto nálezu, na ploše cca 1,5 ha, byla později provedena skrývka zemními stroji UDS. Zbytek ploch byl prosondován a skryt buldozery za odborného dohledu pracovníka AC VMO. Při skrývce se v blízkosti již zmíněného hrobu začala na hranici ornice a podloží objevovat keramika. Pouze ve dvou případech byl rozlišen zásep objektů od okolního podloží, zbývající dva nálezy tvořily pouze shluky keramiky. Poněvadž se jednalo o záměrně uloženou keramiku, někdy i v kombinaci se štípanou industrií, byly objekty interpretovány jako hroby, případně jako jejich zbytky, ačkoliv se ani v jednom případě nedochovaly kosterní pozůstatky. Jejich absencí lze přisuzovat agresivnímu podloží nebo intenzivní zemědělské činnosti, ale nelze vyloučit ani to, že mohlo jít o kenofauny.

Podle keramiky z hrobu č. 1, kde se zachovaly rekonstruovatelné tvary nádob, byly tyto nálezy datovány do starší fáze kultury nálevkovitých pohárů.

Filip Šrámek, Petr Vitula, AC VMO