

ARCHEOLOGICKÝ ÚSTAV AKADEMIE VĚD ČESKÉ REPUBLIKY
V BRNĚ

PŘEHLED VÝZKUMŮ
41 (1999)

ISSN 1211-7250
ISBN 80-86023-23-0

BRNO 2000

9 9990385

150, —

PŘEHLED VÝZKUMŮ 41 (1999)

- Vydává: Archeologický ústav AV ČR Brno
Královopolská 147, 612 00 Brno
E-mail: infor@iabrno.cz
- Odpovědný redaktor: PhDr. Jaroslav Tejral, DrSc.
- Redakce a příprava pro tisk: Mgr. Balázs Komoróczy, Ing. Petr Škrdla, Ph.D.,
PhDr. Lubomír Šebela, CSc., RNDr. Vladimír Hašek, DrSc.,
Mgr. Richard Zatloukal, Miroslav Lukáš, Alice Del Maschio,
Dana Gregorová
- Na titulním listě: Orlovice, okr. Vyškov. Letecký dokumentační snímek
zaniklého hradu.
- Tisk: BEKROS
- Náklad: 350 ks

© 2000 by the Authors.

All rights reserved.

AÚ AV ČR Brno, Královopolská 147, 612 00

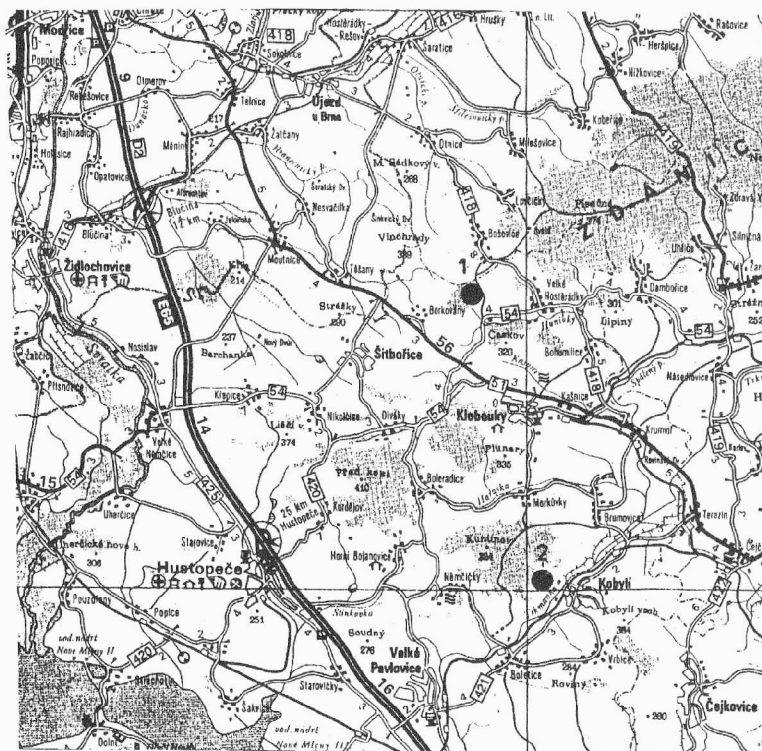
NOVÉ NÁLEZY PRAVĚKÝCH PŘÍKOPŮ NA MORAVĚ

Vladimír Hašek, Archeologický ústav AV ČR Brno
Jaromír Kovárník, Ústav archeologie a muzeologie FF MU Brno

V posledních letech se podařilo díky uplatnění kombinace letecké archeologie a geofyzikální prospekce zjistit další dosud neznámé kruhové příkopy patrně pravěkého stáří v nové oblasti jižní Moravy. Nacházejí se v členitém území jižního okraje Ždánického lesa, přesněji v díleč jednotce Boleradické vrchoviny (obr. 1).

Z geologického hlediska podloží lokalit s příkopy u Borkovan a Kobylí (okr. Břeclav) tvoří

terciérní ždánicko – hustopečské souvrství vnějšího flyše s vápnitými jíly a drobnými slídnatými pískovci. Pokryvy jsou zastoupeny mechanickými zvětralinami vzniklými za mírného až glaciálního klimatu na flyšových horninách (srov. geologická mapa M-33-XXIX, měřítko 1:200 000, Hašek - Kovárník - Tomešek 1999, 2).



Obr. 1. Schematická situace zkoumaných lokalit. 1 - Borkovany, okr. Břeclav, 2 - Kobylí, okr. Břeclav.

Schematic situation of surveyed sites. 1 – Borkovany (Břeclav district), 2 – Kobylí (Břeclav district).

BORKOVANY, okr. Břeclav

Pravidelný kruhový příkop byl zjištěn leteckým průzkumem v k. ú. Borkovany, okr. Břeclav (obr. 4). Místo nálezu rondelu je situováno na výrazném návrší o nadmořské výšce 270 m (Kovárník 1998, 153-158; 1999, 395). Lokalita se nachází asi 2000 m VSV od vesnice vlevo silnice

z Borkovan do Velkých Hostěradek. Vnější průměr dosahuje na povrchu po orbě okolo 55 m (50-60 m). Šířka příkopu na povrchu činí asi 3-5 m. Výplň tvoří hnědočerně zbarvený zásyp. Z leteckého snímkování byly patrné asi čtyři vstupy tvořené nevytěženým podložím, jak je v těchto případech obvyklé. Geomagnetické měření (Hašek - Kovárník - Tomešek 1999, 12-13) však poukázalo na možnost

až šesti (?) vstupů přibližně orientovaných ve směru hlavních světových stran (obr. 2). V souladu s výsledky geofyzikálních prací můžeme předpokládat, že v bezprostředním okolí příkopu se nacházejí archeologické objekty, případně i palisádové žlaby. Naše dosavadní znalosti o borkovanském rondelu však může upřesnit pouze archeologický výzkum.

KOBYLÍ, okr. Břeclav

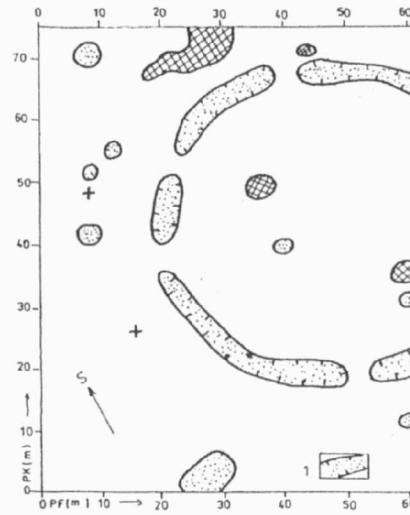
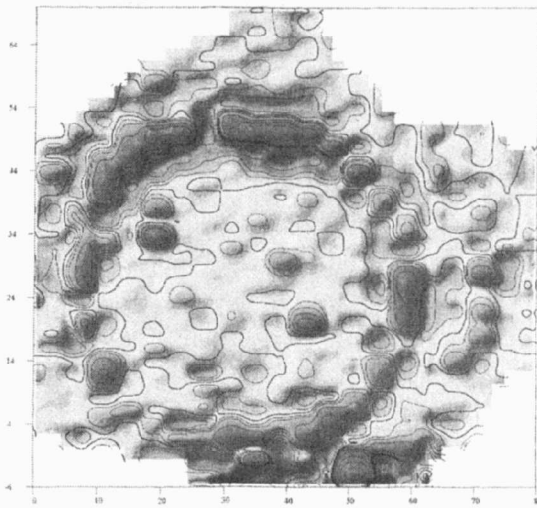
Několikanásobné příkopy se nacházejí na návrší vzdáleném asi 1500-1700 m západně od okraje vesnice. Největší 1. kruhový příkop (obr. 5) objevil pilot M. Minařík na poli po zrušeném vinohradu v r. 1999, jemuž děkujeme za zprávu. Jde opět o výraznou výšinnou polohu s traťovým názvem Vígrunt, která tvoří okraj jihovýchodního svahu spadajícího od kóty Horní ochozy (327,6 m) v Panském lese. Uvedené výrazné návrší vyběhá nad údolí Trkmanky. Na jejím pravém břehu jde o jednu ze čtyř zřetelných výšin v následujícím pořadí od SV: Hotařský kopec (239,1 m), Lacary (274,5 m), Vígrunt (ca 270-175 m) a bezejmenné návrší s kótou 270,0 m vpravo silnice z Bořetic do Němčiček. V průběhu následného prospekčního letu a prohlídky vlastní archeologické lokality byla identifikována a potvrzena přítomnost dalšího 2. příkopu, který měl již oválný půdorys (viz. obr. 5). Byl výrazně užší s rozměry asi od 70 cm do 200 cm (po orbě a uvláčení mohlo dojít k určitému zkreslení veličin). Byl posunut více k vlastnímu vrcholu návrší. Přetínal zmíněný 1. kruhový příkop ve směru od SV k JZ.

Archeogeofyzikální prospekci (obr. 3) se potvrdilo, že 1. příkop má kruhový půdorys o průměru kolem 160 m a šířce na povrchu asi 4,5 m a obepíná temeno kopce. Interpretací mapy T_z do kruhového areálu mohlo vést několik (tři i více ?) vstupů. Kruhový příkop (č. 1) přetínal druhý mělčí příkop oválného půdorysu, který byl pravděpodobně více postižen erozí. Delší osa je asi 125 m dlouhá. Kratší má délku okolo 80 m. Na zkoumané ploše se kromě anomálií příkopů podchytily příznaky menších archeologických objektů (Hašek - Kovárník - Tomešek 1999, 14-15).

V rámci uskutečněného leteckého průzkumu a následného vyhodnocení leteckých snímků se zjistily ve vinohradu severozápadním směrem patrně porostové příznaky dalšího širšího příkopu, v pořadí by to mohl být třetí. Vzhledem k tomu, že se nachází na ploše vinice, nemohl být prozatím geofyzikálně ověřen. Geomorfologie terénu by tomu však nasvědčovala. Z východní strany se nachází hlubší strž, kudy protéká menší vodoteč z Panského lesa. Kromě toho směrem do uvedeného návrší se zahlubuje další hlubší deprese (erozní rýha). Z jihovýchodní, jižní a západní strany

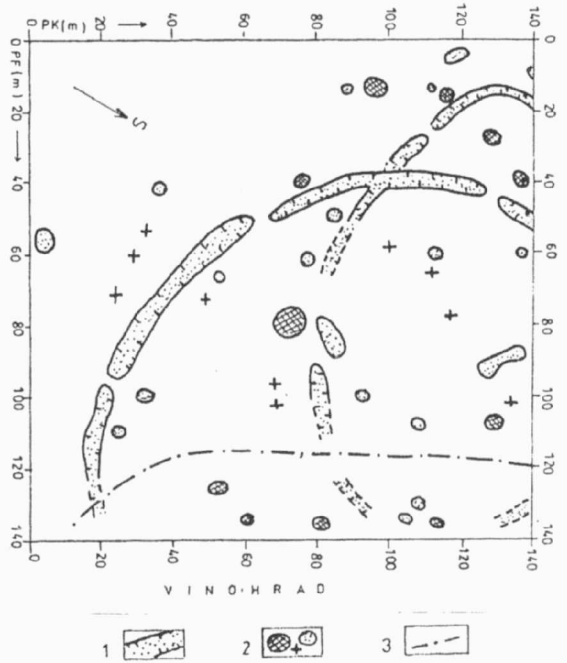
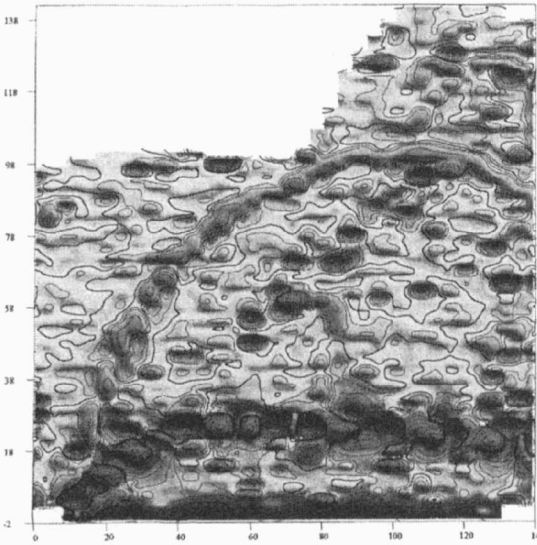
je plošina na návrší také chráněna strmými svahy s převýšením 100 m nad údolní nivu Trkmanky a nejméně 70 m nad bezprostřední okolí. Ze západu se kromě výrazně sníženého terénu opět nalézají ještě dvě úžlabí se starými úvozovými cestami (ve směru do Němčiček, Horních Bojanovic, Boleradic a Morkůvek). Zdejší převýšení se pohybuje od 40 m do 50 m. Úzká šíje popisovaného svahu by přímo vybízela k přepažení opevňovacím příkopem za účelem vybudování pravěkého hradiště. Zpřesnění může umožnit pouze archeologický výzkum.

Lokalita s příkopy v trati Vígrunt měla strategickou polohu s dobrým přehledem po celém údolí Trkmanky. Podél Trkmanky mohla vést již v pravěku i významnější stezka z důležité oblasti dolního Podyjí ve směru od dnešního města Břeclavi, případně z oblasti velké křižovatky na soutoku Dyje a Moravy jižně od Břeclavi, přibližně severním směrem do důležité sídelní komory např. s lokalitami Archlebov, Věteřov, Ždánice, Lovčice a Nechvalín. V uvedeném areálu jsou bohaté doklady od neolitu, přes eneolit, dobu bronzovou a železnou, dobu římskou a stěhování národů až po významné doklady osídlení z doby slovanské (Stuchlík - Klanica - Měřinský 1997). Nemůžeme proto vyloučit, že několikanásobné ohrazení by mohlo být dalším opevněným výšinným sídlištěm na uvedeném směru, podobně jako známá opevněná lokalita lidu věteřovské skupiny Nové hory u Věteřova (Tihelka 1953). Nasvědčoval by tomu předpokládaný 2. široký příkop, který přetínal šíji jihovýchodně orientovaného hřebetu. (Dnes by se nacházel za oběma příkopy – 1. velkým kruhovým a 2. menším oválným – směrem k SZ, k vrchu Horní ochozy). Z uvedené strategické polohy je možné přehlédnout nejen zdejší údolí, ale je zde výhled do severojižního koridoru v úvalu řeky Moravy (zejména jejího pravobřeží) a na dominantu nedalekých Pavlovských vrchů a dalších kopců bradlového pásma v Dolním Rakousku s případnými dalšími doklady pravěké kruhové architektury (Hašek - Kovárník 1997) jak z mladšího neolitu (Bulhary, okr. Břeclav aj.), tak ze starší doby bronzové (např. Šumice a Troskotovice na okr. Znojmo, Vlasatice a Vranovice na Břeclavsku – Hašek - Kovárník 1999). Výskyt posledně jmenovaných dokladů pravěké kruhové architektury se soustřeďuje zejména v širší podpálavské oblasti. Předpokládáme, že kruhové příkopy u Borkovan a Kobylí mohou přinést některé nové poznatky k dalšímu upřesnění jejich úlohy a významu k nim příslušejících osad v životě pravěkých societ (srov. např. Podborský 1988; 1992; Podborský a kol. 1999, 273-280; Kovárník 1997).



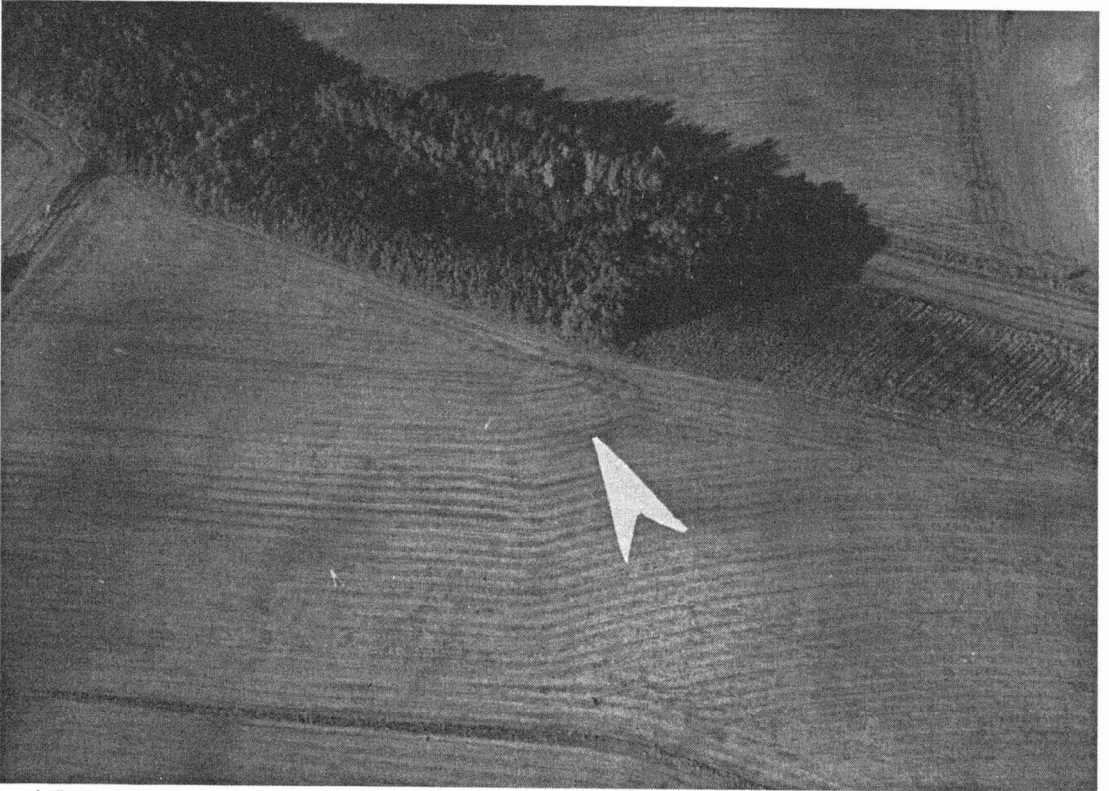
Obr. 2. Borkovany, okr. Břeclav. Mapa grad. T_z (sestavil J. Tomešek) a interpretace kruhového příkopu. 1 - interpretovaný příkop, 2 - trojrozměrné anomálie T_z (zhloubené objekty).

Borkovany (Břeclav district). The map grad. T_z (made by J. Tomešek) and an interpretation of a circular ditch. 1 – the interpreted ditch, 2 - three-dimensional anomalies T_z (recessed objects).



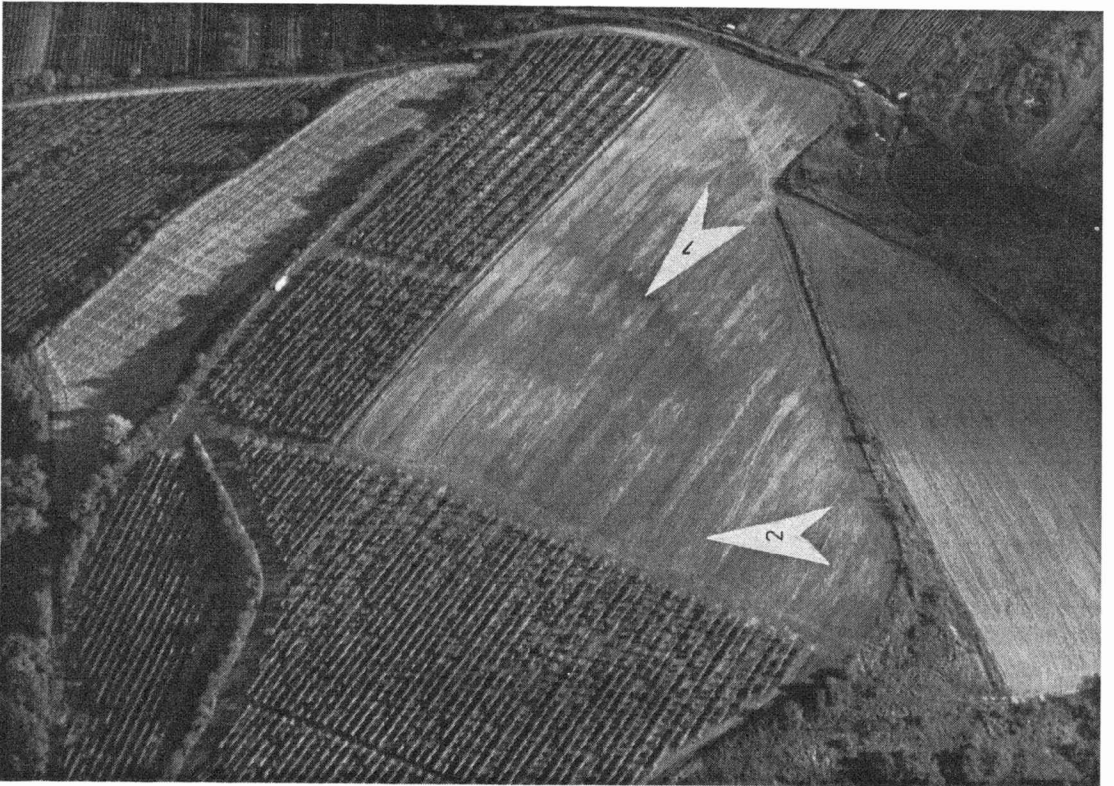
Obr. 3. Kobylí, okr. Břeclav. Mapa grad. T_z (sestavil J. Tomešek) a interpretace příkopů. 1 - interpretované příkopy, 2 - trojrozměrné anomálie T_z dle výraznosti (zhloubené objekty), 3 - trasa inženýrských sítí.

Kobylí (Břeclav district). The map grad. T_z (made by J. Tomešek) and an interpretation of ditches. 1 – the interpreted ditches, 2 - three-dimensional anomalies T_z according to their transparency (recessed objects), 3 – power distribution networks.



Obr. 4. Letecký snímek jednoduchého kruhového příkopu u Borkovan, okr. Břeclav (foto J. Kovárník).

Aerial photograph of a simple circular ditch near Borkovany (Břeclav district). Photographed by J. Kovárník.



Obr. 5. Letecký snímek vícenásobných příkopů u Kobyly, okr. Břeclav.

Aerial photograph of multiple ditches near Kobyly (Břeclav district).

Literatura:

- Geologická mapa 1:200 000, list Brno, M-33-XXIX
- Hašek, V. - Kovárník, J. 1997: Letecká a geofyzikální prospekce při výzkumu pravěkých kruhových příkopů na Moravě. SPFFBU M 1, 1996, 57-79.
- Hašek, V - Kovárník, J. 1999: Aerial and Geophysical Prospection in Archaeological Research of Prehistoric Circular Ditches in Moravia. *Archaeological Prospection* 6, 187-209. Bradford.
- Hašek, V. - Kovárník, J. - Tomešek, J. 1999: Zpráva o archeogeofyzikální prospekci na akci Nové kruhové aj. příkopy na jižní Moravě. MS AÚ AV ČR Brno.
- Kovárník, J. 1997: K výzkumu pravěkých kruhových příkopů. Úvahy k hospodářství, náboženství a organizovanosti starých zemědělských civilizací. Brno.
- Kovárník, J. 1998: Pravěké kruhové příkopy na Moravě. Letecká prospekce, geofyzikální měření, archeologický výzkum a interpretace, in: Kouřil, P. - Nekuda, R. - Unger, J. 1998: *Ve službách archeologie*. Sborník k 60. narozeninám RNDr. Vladimíra Haška, DrSc. Spisy Archeologického ústavu AV ČR Brno, Brno 145-161.
- Kovárník, J. 1999: Letecká archeologie na Moravě v r. 1997. *PV AÚB* 40 (1997-1998), 394-405.
- Podborský, V. 1988: Těšetice – Kyjovice 4. Rondel osady lidu s moravskou malovanou keramikou. Brno.
- Podborský, V. 1992: Poznámky ke kruhovým architekturám pravěké a raně historické Evropy. *Pravěk NŘ* 1, 1991, 90-146.
- Podborský, V. a kol. 1999: *Pravěká sociokulturní architektura na Moravě*. Brno.
- Tihelka, K. 1953: Nálezy ze sídliště věteřovského typu na Nových horách u Věteřova. *ČMZM XXXVIII*, 27-62.

Summary:

Newly found rondels near Borkovany and Kobylí, district of Břeclav not only increase the number of primeval circular fortifications in Moravia (compare with e.g. Podborský and his team, published in 1999), but also broaden out the area of occurrence of this kind of architecture by adding an important area of the southeastern gradient of Ždánice Woods. Thus it is possible that we can expect the occurrence of such fortification in the future more in the north in The Chřiby Hills. With its diameter of about 160 metres, the circular ditch near Kobylí is currently the largest circular fortification structure in Moravia.