

ARCHEOLOGICKÝ ÚSTAV AKADEMIE VĚD ČESKÉ REPUBLIKY
V BRNĚ

PŘEHLED VÝZKUMŮ
41 (1999)

ISSN 1211-7250
ISBN 80-86023-23-0

BRNO 2000

9990385

150, —

PŘEHLED VÝZKUMŮ 41 (1999)

Vydává: Archeologický ústav AV ČR Brno
Královopolská 147, 612 00 Brno
E-mail: infor@iabrno.cz

Odpovědný redaktor: PhDr. Jaroslav Tejral, DrSc.

Redakce a příprava pro tisk: Mgr. Balázs Komoróczy, Ing. Petr Škrdla, Ph.D.,
PhDr. Lubomír Šebela, CSc., RNDr. Vladimír Hašek, DrSc.,
Mgr. Richard Zatloukal, Miroslav Lukáš, Alice Del Maschio,
Dana Gregorová

Na titulním listě: Orlovice, okr. Vyškov. Letecký dokumentační snímek
zaniklého hradu.

Tisk: BEKROS

Náklad: 350 ks

© 2000 by the Authors.

All rights reserved.

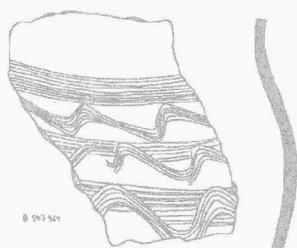
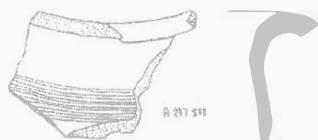
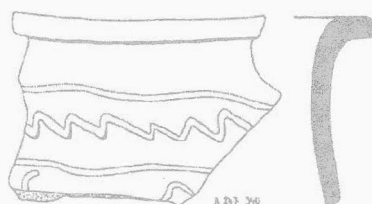
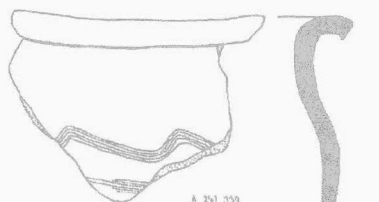
AÚ AV ČR Brno, Královopolská 147, 612 00

Při začišťování a sběrech na ploše se podařilo zachytit také recentní železnou radlici a podkovu.

*Dana Menoušková, Miroslav Vaškových
SM Uherské Hradiště*

Resumé:

Uherský Ostroh III-Kvačice (Bez. Uherské Hradiště). „Chylický rybník“. Mittelburgwallzeit, Neuzeit. Siedlung. Rettungsgrabung.



VOJKOVICE (okr. Brno - venkov)

Intravilán obce - náves. Doba mladohradištní. Sídliště. Záchranný výzkum.

Na profilu výkopu pro kanalizační potrubí byly dokumentovány dvě jámy o délce 5,6 a 3,3 m a hloubce cca 1 m, vyplněné hnědou až šedohnědou prachovopisčitou hlinou se skvrnkami mazanice a uhlíků. Součástí jedné z nich byla i pec (K 502) zahlobená do sprašového podloží, jejíž dno bylo vyloženo úlomky keramiky. Vzhledem k tomu, že první písemná zpráva o obci se váže k roku 1104, podařilo se zřejmě zachytit a lokalizovat nejstarší fázi trvalého osídlení. Polohu místa nálezů na ZM ČR 1: 10 000 list 24-34-25 udává bod vzdálený 82 mm od Z a 278 mm od J s. č.

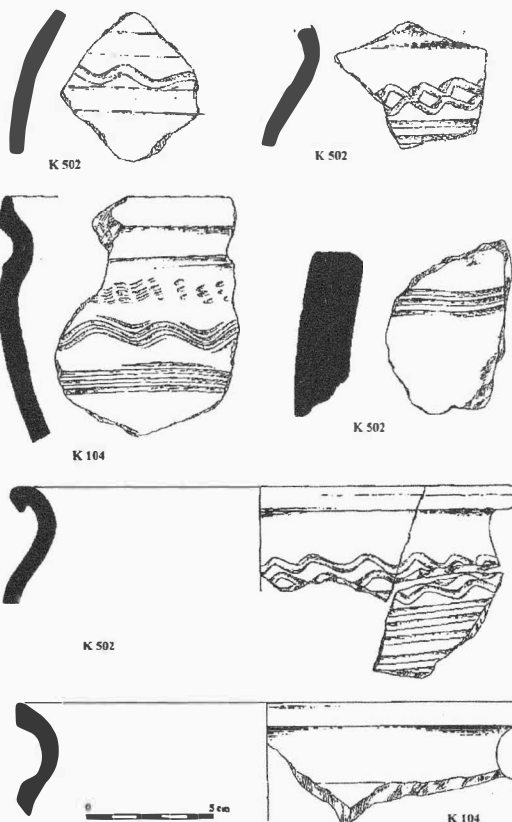
Martin Geisler, ÚAPP Brno

Pramen:

NZ ÚAPP Brno č. j. 28/00.

Resumé:

Vojkovice (Bez. Brno-venkov). Intravillan der Gemeinde - Raum des Dorfplatzes. Jüngere Burgwallzeit. Siedlung. Rettungsgrabung.



Obr 1. Vojkovice 1999. Výběr keramiky z K 104 a K 502. Keramikauswahl.

Obr. 1. Uherský Ostroh, k.ú. Kvačice. Inv. č. A 247 339: objekt 1/99 – sonda B (středohradištní); Inv. č. A 247 340: objekt 1/99 – sonda B (středohradištní); Inv. č. A 247 358: objekt 1/99 – sonda E (středohradištní); Inv. č. A 247 361: objekt 1/99 – sonda E (středohradištní). Keramikauswahl.