

ARCHEOLOGICKÝ ÚSTAV AKADEMIE VĚD ČESKÉ REPUBLIKY
V BRNĚ

PŘEHLED VÝZKUMŮ
41 (1999)

ISSN 1211-7250
ISBN 80-86023-23-0

BRNO 2000

9990385

150, —

PŘEHLED VÝZKUMŮ 41 (1999)

Vydává: Archeologický ústav AV ČR Brno
Královopolská 147, 612 00 Brno
E-mail: infor@iabrno.cz

Odpovědný redaktor: PhDr. Jaroslav Tejral, DrSc.

Redakce a příprava pro tisk: Mgr. Balázs Komoróczy, Ing. Petr Škrdla, Ph.D.,
PhDr. Lubomír Šebela, CSc., RNDr. Vladimír Hašek, DrSc.,
Mgr. Richard Zatloukal, Miroslav Lukáš, Alice Del Maschio,
Dana Gregorová

Na titulním listě: Orlovice, okr. Vyškov. Letecký dokumentační snímek
zaniklého hradu.

Tisk: BEKROS

Náklad: 350 ks

© 2000 by the Authors.

All rights reserved.

AÚ AV ČR Brno, Královopolská 147, 612 00

prodloužení půdorysné dispozice o dolní (východní) část došlo až za stabilizace osady ve 14. století či ještě později. Prokázání takovéto hypotézy však zůstává úkolem další podrobné prospekce.

*Jiří Doležal, AÚ AV ČR Brno
Josef Plch, Jedovnice*

Prameny a literatura:

Černý, E. 1991: Nejstarší historie hradu a městečka Holštejna a panství holštejnského. Holštejn.

Jančík, J. 1947: Rozstání a Baldovec. Dějiny obce. Grunty, domky a jejich držitelé. Rozstání.

ZDO: Chlumecky, P. R. v.-Chytil, J.-Demuth, C.-Wolfskron, A. R. v. (Hrsg.), Die Landtafel des Markgrafthumes Mähren. Olmützer Cuda. Brünn 1856.

Resumé:

Rozstání (Bez. Prostějov). Intravillan der Gemeinde. Mittelalterliche und neuzeitliche Besiedlung. Oberflächenuntersuchung des Archäologischen Instituts der Akademie der Wissenschaften der Tschechischen Republik, Brno.

Das Dorf Rozstání, das im Zentralteil des Drahaný-Hügellands (Seehöhe 535-572 m) liegt, gehört nach seiner Reihen-Hufengestaltung und weiteren Zusammenhängen wohl zu der Gruppe von Gemeinden, die im 13. Jahrhundert auf der Herrschaft der Herren von Holstein durch die deutsche (österreichische) Kolonisation entstanden. In schriftlichen Quellen erscheint das Dorf zum erstenmal im Jahre 1358, spätestens am Ende des 14. Jahrhunderts gab es dort die Pfarrkirche der Hl. Erzengels Michael. Die Oberflächen-Terrainprospektion, die in den Sommer- und Herbstmonaten 1998 erfolgte, stellte sich das Ziel, aus dem Intravillan Belege der ältesten Besiedlungsphasen zu gewinnen. Aus den insgesamt 13 Lagen im historischen Dorfkern konnte eine relativ reiche Kollektion von Keramikfragmenten geborgen werden (ca 280 Stk). Allgemein kamen reiche Belege der Töpferproduktion aus dem 15. Jahrhundert (u.a. auch Lošticeer Waren) an den Tag, Keramik aus dem 13. Jahrhundert wurde jedoch nur auf sechs Stellen in der oberen (westlichen) Dorfhälfte gefunden. Es ist daher möglich, daß die ursprüngliche Siedlung gerade in diesem Teil lag, im Raum des Quellgebiets des Bachs, der die Dorfachse bildet, und daß es zur Verlängerung erst während der Stabilisierung im 14. Jahrhundert kam.

RUDICE (okr. Blansko)

Intravillan obce - prostor návsi. Středověké osídlení. Povrchový průzkum.

Již v červnu roku 1998 získal J. Plch povrchovým sběrem menší soubor středověké keramiky ze zahrady před domem č. p. 13 na návsi, přibližně 110 m severně budovy školy (Státní mapa 1 : 5 000 odvozená, list Blansko 5-2 z roku 1996: plocha vymezena body, od Z a J okrajové sekční čáry vzdálenými 396 : 68; 397 : 62,5; 402 : 63 a 401,5 : 68 mm; okolo 510 m n. m.). V kolekci (celkem 19 zlomků) je možné zaznamenat už tuhovou hrncinu druhé poloviny 13. století z počátečního období existence vsi, poprvé uváděné v písemných pramenech až roku 1353 (ZDB II, č. 136).

*Jiří Doležal, AÚ AV ČR Brno
Josef Plch, Jedovnice*

Prameny:

ZDB: Chlumecky, P. R. v.-Chytil, J.-Demuth, C.-Wolfskron, A. R. v. (Hrsg.), Die Landtafel des Markgrafthumes Mähren. Brüner Cuda. Brünn 1856.

Resumé:

Rudice (Bez. Blansko). Intravillan der Gemeinde – Raum des Dorfplatzes. Mittelalterliche Besiedlung. Oberflächenuntersuchung des Archäologischen Instituts der Akademie der Wissenschaften der Tschechischen Republik, Brno.

Bereits im Juni 1998 gewann J. Plch bei der Oberflächenlese eine kleinere Kollektion mittelalterlicher Keramik im Garten vor dem Haus Nr. 13 auf dem Dorfplatz. In der Kollektion von insgesamt 19 Fragmenten kann schon die graphithaltige Töpferware der 2. Hälfte des 13. Jahrhunderts aus der Anfangsphase des Dorfes verzeichnet werden, das in schriftlichen Quellen erst im Jahre 1353 erwähnt wird.

SELOUTKY (okr. Prostějov)

Polní trať "U pláničky". Středověk (12./13., 15./16. století). Sídliště. Záchraný výzkum.

Závěr osídlení lokality (přes ojedinělé laténské střepy) spadá do mladohradištního období, konkrétně do 2. poloviny 11.-počátku 13. století. Vzniká zde rozsáhlý pás opevnění, který byl na výzkumu sledován v délce přes 100 m. Jednalo se o hrotitý příkop o šířce 1,5-2 m a hloubce 0,7-0,9 m (obr. 1). Datují ho nepočetné nálezy keramiky - především okraje hrnců i větších tuhových zásobnic s oběžnou výzdobou (vlnice i širší rýhy). Vlastní sídlištní objekty reprezentuje pouze rozsáhlá zásobní jáma 572, zdokumentovaná při prodloužení trasy kanalizace. Opevnění lze již vztáhnout k dnešním Seloutkám, o nichž je první zmínka v roce 1310. Předpoklad je, že toto opevnění pokračuje východním směrem k obci a pojímá do sebe i malé návrší, na kterém stojí nynější kaple. Je zde možné předpokládat starší,

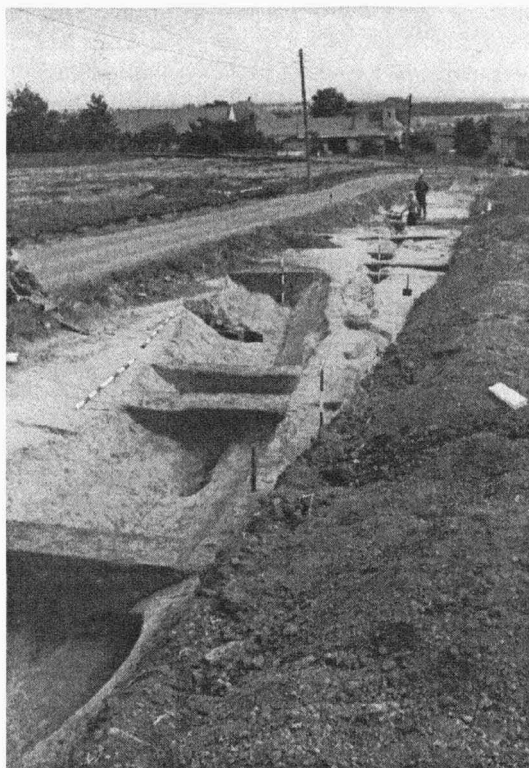
pravděpodobně dřevěnou stavbu kostelíku i kaple. V tomto období je také na lokalitě doložena výrazná erozní činnost, která souvisí pravděpodobně s výrazným odlesněním nejbližšího okolí.

Úplný závěr lidské činnosti na lokalitě dokládají čtyři velké zásobní jámy (průměr až 2 m, hloubka až 3 m), které jsou datovány do přelomu 15./16. století. V jedné z nich se nacházel kompletní skelet skotu (obr. 2) a na dně skelet drobné šelmy.

Zdeněk Čížmář, ÚAPP Brno

Resumé:

Seloutky (Bez. Prostějov). Feldflur „U pláničky“. Mittelalter (12./13., 15./16. Jh.). Siedlung. Rettungsgrabung.



●br. 1. Seloutky - "U pláničky". Celkový pohled na průběh opevnění z 12. - 13. století n. l. Foto Z. Čížmář. Fortifikation aus 12.-13. Jh.

SENETÁŘOV (okr. Blansko)

Intravilan obce. Středověké a novověké osídlení. Povrchový průzkum.

V dubnu roku 1999 byly J. Plchem získány povrchovými sběry ve dvou místech návsí menší soubory středověké a novověké keramiky. Z prostoru zahrádky před usedlostí č. p. 8 na západní straně (Státní mapa 1 : 5 000 – odvozená,

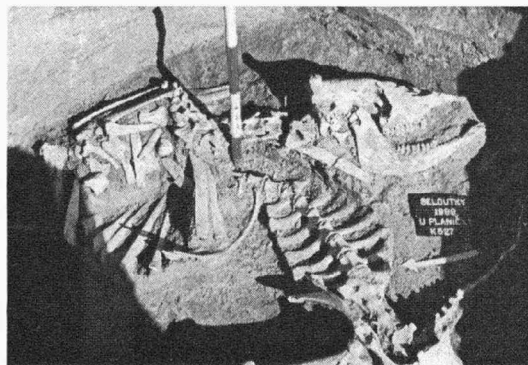
list Blansko 2-2 z roku 1995: okolí bodu, od Z a J okrajové sekční čáry vzdáleného 83 a 257 mm) pochází celkem 8 keramických fragmentů, z pozemku před usedlostí č. p. 35 poněkud výše na protější východní straně (již uvedený mapový list: okolí bodu, od Z a J okrajové sekční čáry vzdáleného 91 a 274 mm) pak 44 zlomků. V obou případech jde o keramiku 15. století a mladší, nálezy z počátečního období existence této typické řadové lánové vsi v nitru Dražanské vrchoviny (530-560 m n. m.) se nepodařilo získat.

Jiří Doležel, AÚ AV ČR Brno
Josef Plch, Jedovnice

Resumé:

Senetářov (Bez. Blansko). Intravillan der Gemeinde. Mittelalterliche und neuzeitliche Besiedlung. Oberflächenuntersuchung des Archäologischen Instituts der Akademie der Wissenschaften der Tschechischen Republik, Brno.

Bei Oberflächenlesen im April 1999 wurden auf Grundstücken vor den Anwesen Nr. 8 und 35 zwei kleinere Kollektionen mittelalterlicher und neuzeitlicher Töpferware ab dem 15. Jahrhundert zusammengebracht. Ältere Funde wurden in diesem typischen Reihen-Hufendorf aus der Periode der im 13. Jahrhundert gipfelnden Kolonisation des Dražany-Hügellandes bisher nicht gewonnen.



Obr. 2. Seloutky - "U pláničky". Pohled na skelet skotu v jámě 630 (polovina 16. století). Rindskelet in Grube 630.

SUCHONICE (okr. Olomouc)

Dům č. p. 44. Novověk (18. stol.). Záchraný výzkum.

Obec Suchonice leží asi 10 km vzdušnou čarou JV směrem od Olomouce. Dům č.p. 44 (p. Šmíd), kde se prováděl archeologický výzkum, se nachází na samém V okraji obce v nadmořské výšce 282 m n. m. Původní pokryv parcely je zachován pouze u J hranice pozemku v šířce cca