

ARCHEOLOGICKÝ ÚSTAV AKADEMIE VĚD ČESKÉ REPUBLIKY  
V BRNĚ

**PŘEHLED VÝZKUMŮ**  
**41 (1999)**

ISSN 1211-7250  
ISBN 80-86023-23-0

BRNO 2000

9 9990385

150, —

# PŘEHLED VÝZKUMŮ 41 (1999)

Vydává: Archeologický ústav AV ČR Brno  
Královopolská 147, 612 00 Brno  
E-mail: infor@iabrno.cz

Odpovědný redaktor: PhDr. Jaroslav Tejral, DrSc.

Redakce a příprava pro tisk: Mgr. Balázs Komoróczy, Ing. Petr Škrdla, Ph.D.,  
PhDr. Lubomír Šebela, CSc., RNDr. Vladimír Hašek, DrSc.,  
Mgr. Richard Zatloukal, Miroslav Lukáš, Alice Del Maschio,  
Dana Gregorová

Na titulním listě: Orlovice, okr. Vyškov. Letecký dokumentační snímek  
zaniklého hradu.

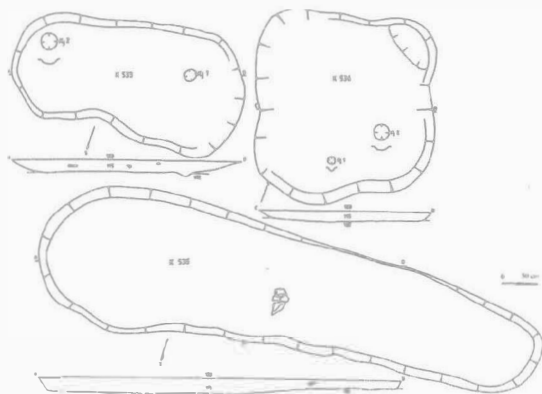
Tisk: BEKROS

Náklad: 350 ks

© 2000 by the Authors.

All rights reserved.

AÚ AV ČR Brno, Královopolská 147, 612 00



2. Prostějov, ulice U sv. Anny. Výstavba Obchodního centra Prostějov. Slovanské objekty. Slawischen Objekte.

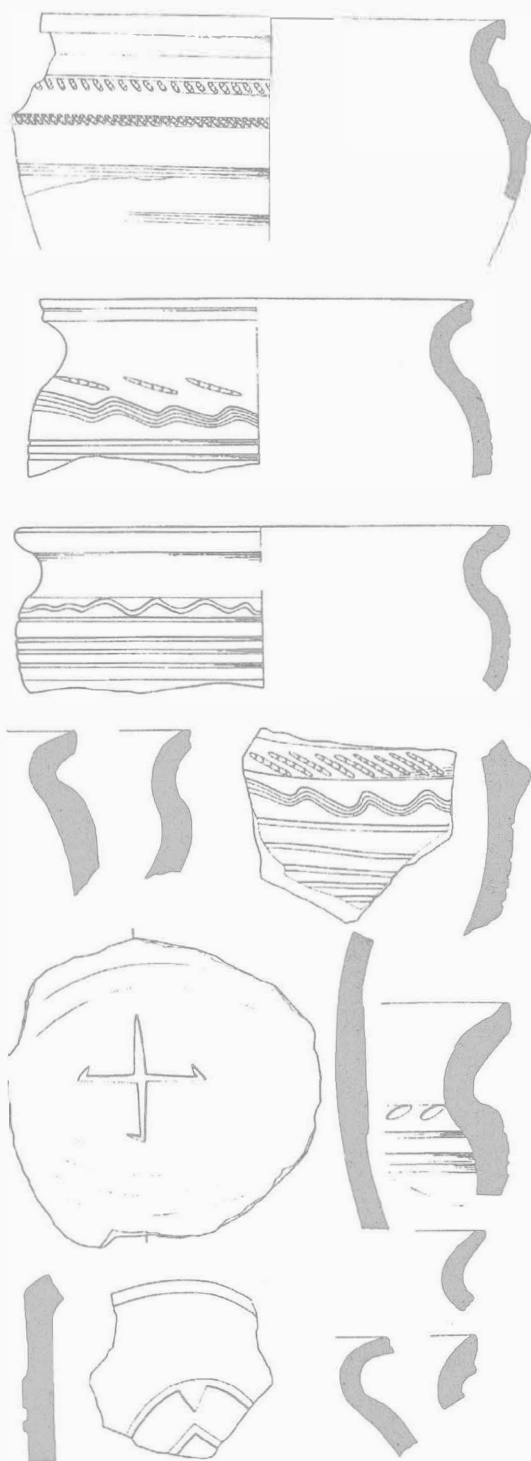
### PROSTĚJOV (okr. Prostějov)

Koželuhova ulice. Středověk, novověk (14.-19./20. století). Město. Záchranný výzkum.

O vývoji prostoru tzv. „židovských uliček“ v Prostějově v období středověku a novověku jsme neměli do roku 1994 téměř žádné archeologické prameny. V tomto roce zde pod vedením PhDr. Miroslava Šmída proběhl předstihový zjišťovací záchranný archeologický výzkum. Bylo jím zjištěno souvrství s doklady osídlení od přelomu 12./13. století, s intenzivním osídlením v 15.-16. století a mladší horizonty nálezů.

V prostoru zamýšlené výstavby polyfunkčního domu na parcele p. Procházky (prostor parcel 8a, 6) byl v roce 1999 proveden záchranný archeologický výzkum. Ve 2/3 parcely, směrem do uliční čáry, měl být dům podsklepen. Na tento prostor byly zaměřeny sondy I.-V., které jsme zde položili. V poslední 1/3 plochy měly být kopány pouze základové pasy a byla zde lokalizovaná sonda z roku 1994, takže se obě plochy podařilo spojit dohromady. Položené sondy se soustředily na neporušené plochy s výskytem starších vrstev od 14.-16./17. století. Zbylé části pak byly pouze sledovány. Výzkum byl ztížen i poměrně vysokou hladinou spodní vody a porušenou kanalizací, jejíž obsah také částečně natékal do některých sond. Pro trvalé podmáčení kontrolních bloků, jsme ustoupili od většího průřezu sklepa z 18.-19. století a celý prostor s recentními zásahy byl pouze sledován.

Z geomorfologického hlediska se Prostějov a jeho okolí nachází v rozšířené části Romžské nivy s názvem Prostějovská kotlina. Z geologického hlediska je důležité zjištění úrovně šterkové terasy a na ni nasedající sprašové návěje. Ta se nachází v protáhlém směru centra města v orientaci V-Z a směrem ke kostelu Povýšení sv. Kříže se mírně zvedá. Tento mírný vzestup byl zachycen i na našem výzkumu.



3. Prostějov, ulice U sv. Anny. Výstavba Obchodního centra Prostějov. Výběr mladohradištní keramiky z objektů. Keramikauswahl.

Při výzkumu jsme zjistili řadu důležitých skutečností, které výrazně přispějí k poznání středověkého a raně novověkého vývoje

historického jádra města. Nejstarší osídlení z poloviny 14. století reprezentuje několik zahlubených objektů bez materiálu (jáma 506, 510), které však vycházejí z nejnižší vrstvy s keramikou tohoto období.

Intenzitu osídlení v průběhu 15. století dokládá výrazný sídlištní horizont (kont. 116) se značným množstvím nálezů - především keramiky, Fe předmětů, unikátního souboru kamnových kachlů a především některými nálezy drobných plastik světců a andilků, které Prostějov zařazují na druhé místo po Olomouci v intenzitě jejich výskytu. Za pozornost stojí i místní miniaturní napodobenina brněnského poháru, v tomto prostoru též ojedinelá. Drobné zahlubené objekty (kulové jamky - 505-509, 520-521) dokládají, že v průběhu 14.-15. století byl tento prostor součástí hospodářského zázemí domů na Žižkově náměstí. V té době zde není doložena žádná zástavba.

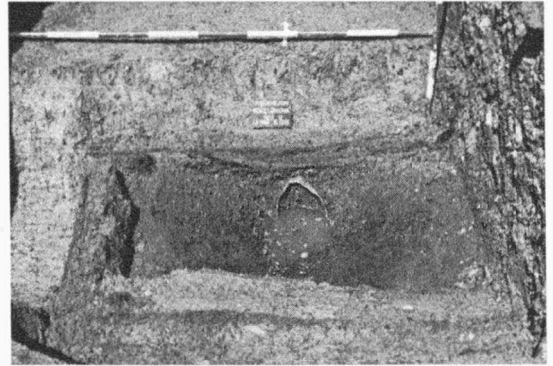
V průběhu 16. století dochází v prostoru Koželuhovy ulice k výstavbě kamenného, nebo alespoň částečně kamenného domu, z něhož jsou doloženy zbytky základů. Ze zázemí domu se podařilo prozkoumat jímku s dřevěnou výdřevou (jáma 516 - obr. 1), studnu s dřevěným roubením (jáma 511) a několik kulových jamek a menších jam (jáma 517). Dále zde byl zjištěn především výrazný sídlištní horizont nálezů (kont. 101, 108). Ty jsou zastoupeny keramikou, částmi kamnových kachlů, množstvím železných a skleněných předmětů a především souborem bronzových a stříbrných předmětů. Jedná se o drobné mince, špendlíky, odstřížky plechu, zlomky suroviny, celé větší předměty a lici formičku. Celý tento soubor dokládá s největší pravděpodobností fungování pasířské dílny. Výzkum zasáhl i parcelu druhého domu s dřevěným přístavkem - „skladem“ - s dřevěnou prkennou podlahou (502 - kont. 103 a podlaha 001). Z jeho záspy byly získány zlomky okenních tabulek, ale především části zuhelnatělé tkaniny a cínová obchodní pečeť s tudorovskou růží, v roce 1583 a opisem GVILHELMUS ALMANDETE. Tento předmět dokládá import sukna a tím i čilé obchodní kontakty z Anglie do Prostějova v 16. století.

Závěrečná zjištění náleží období 17.-20. století, kdy po požáru vzniká nový dům, který zde stál do druhé světové války. Tehdy byl tento prostor zasažen americkým bombardováním a zbytky domu byly z bezpečnostních důvodů strženy.

*Zdeněk Čížmář, ÚAPP Brno*

Resumé:

Prostějov (Bez. Prostějov). Koželuhova Gasse. Mittelalter, Neuzeit (14.-19./20. Jh.). Stadt. Rettungsgrabung.

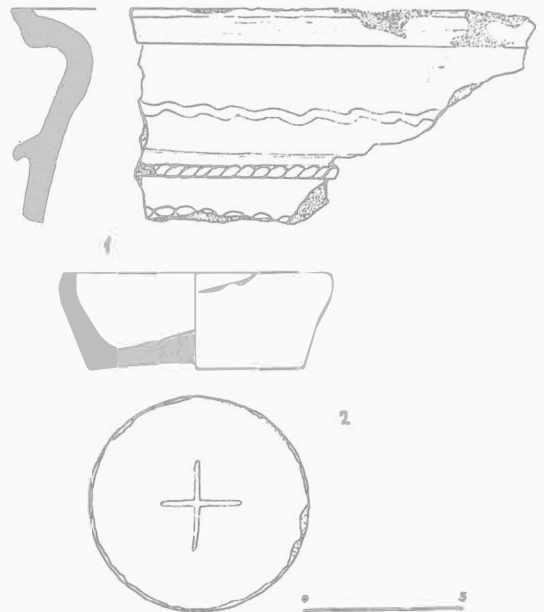


Obr. 1. Prostějov - "Koželuhova ulice". Celkový pohled na odkrytou jímku s dřevěným roubením a jednou z nádob z poloviny 16. Století. Foto M. Šmíd. Reservoir.

### PŘEROV (okr. Přerov)

Polní trať „Za Kapličkou“. Doba mladohradištní. Povýřový sběr.

Nalezště leží na levém břehu řeky Bečvy. Zde bylo v trati „Za Kapličkou“ při úpravě teras pro záhony v zahrádkářské kolonii u nemocnice nalezeno v letech 1964 a 1965 větší množství mladohradištních střepů. Nálezy odtud jsou však známy již od třicátých let tohoto století. V roce 1937 se zde našla celá nádoba a kostěná brusle (Jašková 1970, 115-126).



Obr. 1. Přerov, „Za Kapličkou“. Výběr materiálu. Materialauswahl.