

ARCHEOLOGICKÝ ÚSTAV AKADEMIE VĚD ČESKÉ REPUBLIKY
V BRNĚ

PŘEHLED VÝZKUMŮ
40 (1997-1998)

ISSN 1211-7250
ISBN 80-86023-18-4

001 3811

BRNO 1999

PD 4423

S 9990385

395

250, ✓

PŘEHLED VÝZKUMŮ 40 (1997-1998)

Vydává: Archeologický ústav AV ČR Brno
Královopolská 147, 612 00 Brno
E-mail: ps@isibrno.cz

Odpovědný redaktor: PhDr. Jaroslav Tejral, DrSc

Redakce a příprava pro tisk: Mgr. Balázs Komoróczy, Ing. Petr Škrdla,
Richard Zatloukal

Na titulním listě: Mikulčice - sídliště na "Klášteřisku"

Tisk: BEKROS

Náklad: 350 ks

Publikace neprošla redakční ani jazykovou úpravou

© 1999 by the Authors

All rights reserved

AÚ AV ČR Brno, Královopolská 147, 612 00

rozlehlé návrší s výhledem po okolní krajině, které kulminuje v kótě 255 m. V okolí vzdušnickové šachty, umístěné na nejvyšším bodě Loucké hory, byly prozkoumány hroby ze staroluzického období.

Hrob č. 1 - staroluzické období

Hrobová jáma byla zapuštěna do objektu KNP. Na jejím dně, v hloubce 105 cm, ležel plochý kámen z kulmské břidlice a na něm stála hrdlem vzhůru terinovitá mísa s jedním uchem. Ta byla společně s pohřbem a v něm uloženým šálkem překryta spodkem hrubé prstované nádoby.

Hrob č. 2 - staroluzické období

Byl rovněž zapuštěn do jednoho z objektů KNP. Z 1/2 byl zničen rýhou pro vodovodní řad. V severní stěně výkopu zůstalo torzo zásobnice, postavené na dvou plochých kamenech z kulmské břidlice. V hrdle zásobnice ležela amfora s kolínkovitě tvarovanými uchy. Ve vyhozené hlíně jsme našli střepy dalších nádob, a sice z esovitě profilované mísy, teriny, terinovitě mísy, kónické misky a olšínu.

Hrob č. 3 - kultura lužických popelnicových polí

Ve vzdálenosti 103 m směrem Z od vzdušnickové šachty byly v severní stěně výkopu nalezeny zbytky nádob a žárového pohřbu. To vše v hloubce 145 cm pod úrovní dnešního terénu (bližší informace k lokalitě v kapitole Eneolit – Senice na Hané).

Miroslav Šmíd, ÚAPP Brno

Resumé:

Senice na Hané (Bez. Olomouc). Loucká hora, südlich und südwestlich der Gemeinde. Urnenfelderkultur. Gräberfeld. Rettungsgrabung.

SLUŽÍN (okr. Prostějov)

„Zábrusky“, „Za pastouškou“ (Široké). KLPP. Sídliště. Záchraný výzkum.

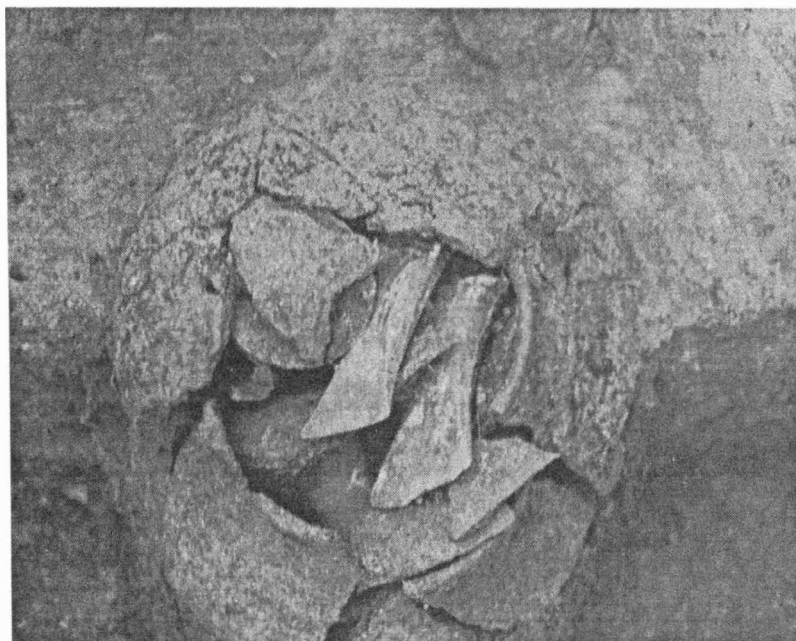
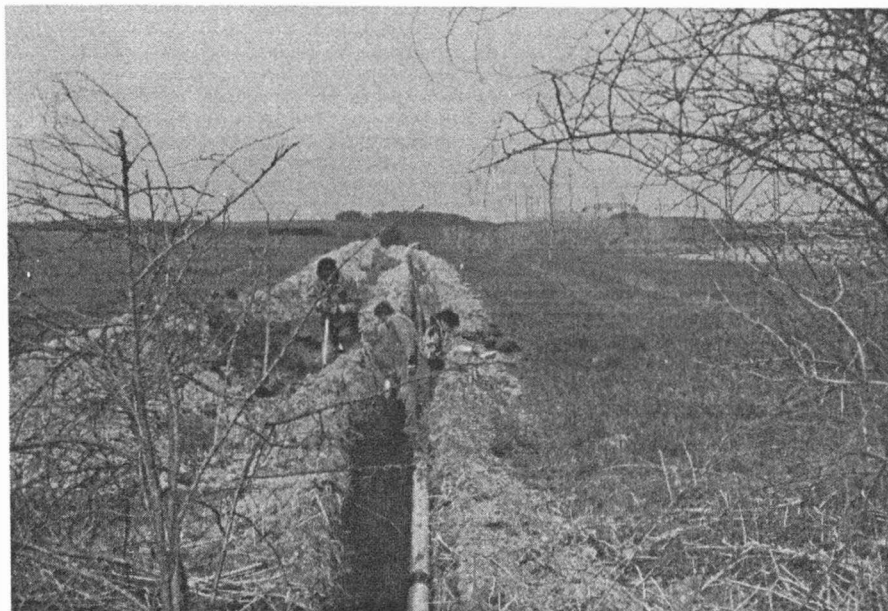
V jarních měsících roku 1997 byly prováděny výkopy pro uložení vysokotlakého plynovodu pro Čechy pod kosířem na katastru Služína. V poloze Zábrusky bylo vedle hrobu KŠK s doklady o jeho druhotném otevření (viz kapitola eneolit) a objektu z doby laténské zachyceno poměrně intenzivní osídlení z období celého průběhu kultur lužických popelnicových polí. V jedné částečně zasypané zásobní jámě (K 509) byl nalezen depot bronzových předmětů, uložených v amfoře, překryté obrácenou nádobou s provrtaným dnem. Tento fakt podtrhuje votivní charakter nálezů. V amfoře bylo uloženo 22 bronzových předmětů nebo jejich zlomků (obr.1). Převažují srpy, sekerky s tulejí, zlomek meče, držák chocholu přílby a blíže neidentifikovatelný předmět.

Několik objektů KLPP bylo prozkoumáno i v polní trati Za pastouškou.

Miroslav Šmíd, ÚAPP Brno

Resumé:

Služín (Bez. Prostějov). „Zábrusky“, „Za pastouškou“. Urnenfelderkultur. Siedlung, Rettungsgrabung.



Obr.1. Služín, okr. Prostějov - Zábrusky. 1 - místo nálezu depotu (nahore), 2 - depot před vyzvednutím (dole)

URČICE (okr. Prostějov)

"Záhumení", "Dvorské". Mladší doba bronzová - kulturní komplex popelnicových polí - k. lužická - pohřebiště, k. slezsko-plátěnická - sídliště. Záchranný výzkum ÚAPP Brno.

Pro výkopové práce a pokládku přivaděče z Určic do Seloutek byla provedena dosti velká plošná skrývka ornice s podorniční vrstvou o šířce 2 - 2,5 m a tím k odkrytí několika desítek archeologických objektů. V rozmezí 15. 10. - 25. 10. 1997 proto došlo k realizaci velmi rychlého záchranného archeologického výzkumu.