

ARCHEOLOGICKÝ ÚSTAV AKADEMIE VĚD ČESKÉ REPUBLIKY  
V BRNĚ

**PŘEHLED VÝZKUMŮ**  
**40 (1997-1998)**

ISSN 1211-7250  
ISBN 80-86023-18-4

001 3811

BRNO 1999

PD 4423

S 9990385

395

250, ✓

## **PŘEHLED VÝZKUMŮ 40 (1997-1998)**

Vydává: Archeologický ústav AV ČR Brno  
Královopolská 147, 612 00 Brno  
E-mail: ps@isibrno.cz

Odpovědný redaktor: PhDr. Jaroslav Tejral, DrSc

Redakce a příprava pro tisk: Mgr. Balázs Komoróczy, Ing. Petr Škrdla,  
Richard Zatloukal

Na titulním listě: Mikulčice - sídliště na "Klášteřisku"

Tisk: BEKROS

Náklad: 350 ks

Publikace neprošla redakční ani jazykovou úpravou

© 1999 by the Authors

All rights reserved

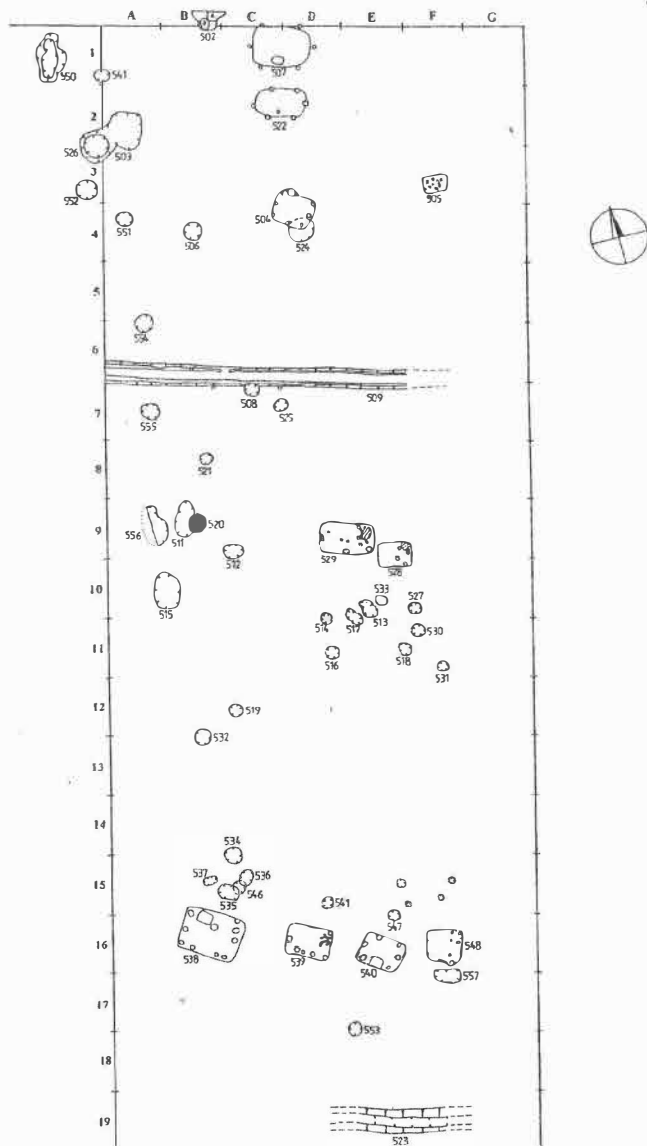
AÚ AV ČR Brno, Královopolská 147, 612 00

Další hrob KŠK byl prozkoumán v poloze Za cihlnou, severně Kostelce na Hané. Vodovodní rýha zničila jižní část hrobové jámy, která měla tvar širokého obdélníku se zaoblenými rohy a rozměry 2m x 1,5 m. Rovné ploché dno se nacházelo v hloubce 1,1 m pod úrovní dnešního terénu. Delší osa hrobu byla orientována ve směru V-Z. V jeho nepoškozené části ležel na levém boku a hlavou k V skelet mladé ženy. Levá ruka byla uložena podél těla, pravá, v lokti pokrčená, směřovala k J. Za hlavou pohřbeného ležela kostra lišky. Ve stěně zničené části hrobu zůstal zachován dřevhostický džbán. Jeho umístění naznačuje, že v hrobě byly původně uloženy 2 skelety. Kromě dřevhostického džbánu tvořily výbavu dva poháry, drobné osudí, dvě silexové čepele a skupina zvířecích kostí se stopami opracování.

Miroslav Šmíd, ÚAPP Brno

Resumé:

Kostelec na Hané (Bez. Prostějov). Lapačky, Za cihlnou. Schnurkeramik. Gräberfeld. Rettungsgrabung.

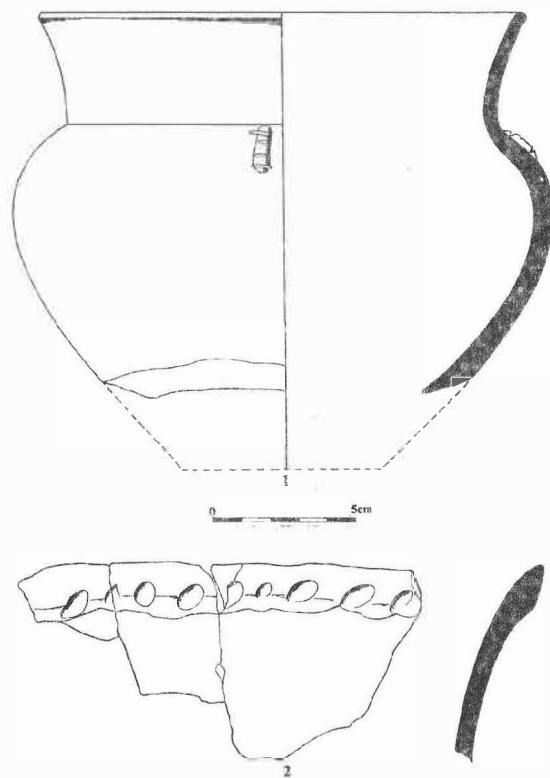


Obr.1. Kostelec na Hané, okr. Prostějov - Kozí brada. Plán prozkoumané plochy.

## KOSTELEEC NA HANÉ (okr. Prostějov)

„Kozí brada“. JsK, KNP, KKK. Sídliště. Záchranný výzkum.

Počátkem měsíce června 1997 byl zahájen plošný archeologický výzkum v místech plánované výstavby rodinných domků firmy Česko-švýcarská InterInvest Prostějov, a.s. v poloze Kozí brada, východně Kostelce na Hané. Na ploše cca 2 000 m<sup>2</sup> zde bylo prozkoumáno celkem 57 objektů (obr.1) z neolitu, eneolitu, doby bronzové, římské a slovanské. Pozoruhodné jsou nálezy kultury nálevkovitých pohárů (obr.2). Z objektu K 500/97 bylo vyzvednuto 7 nádob či jejich zlomků nejstaršího stupně KNP. Nález je morfologicky i skladbou srovnatelný s božickým depotem. Poloha byla v minulosti dvakrát ohrazena palisádou. Starší opevnění běží po hraně klesání a respektuje objekty baalberské fáze KNP. Tvoří ho mělký lichoběžníkovitý příkop, orientovaný ve směru V – Z, se dvěma podélnými palisádovými žlaby.



Obr.2. Kostelec na Hané, okr. Prostějov - Kozí brada. 1,2 - nálezy KNP z objektu K555.

V měsíci říjnu 1998 byla v severní části Kozí brady, východně starší bytové zástavby, zahájena výstavba dvou bytových domů. Na ploše plánované stavby byl proveden předstihový archeologický výzkum. Prozkoumáno bylo celkem 9 objektů s keramikou kultury nálevkovitých pohárů a kultury s kanelovanou keramikou.

Z objektu K 509/98 byl získán materiál nejstarší vývojové fáze KNP, který má stejný charakter jako keramika z objektu K 500/97.

Miroslav Šmíd, ÚAPP Brno

### Resumé:

Kostelec na Hané (Bez. Prostějov). „Kozí brada“. Äneolithikum - Jevišovicer Kultur, Trichretbecherkultur, Kultur mit kannelierter Keramik. Siedlung. Rettungsgrabung.