

ARCHEOLOGICKÝ ÚSTAV AKADEMIE VĚD ČESKÉ REPUBLIKY
V BRNĚ

PŘEHLED VÝZKUMŮ
40 (1997-1998)

ISSN 1211-7250
ISBN 80-86023-18-4

001 3811

BRNO 1999

PD 4423

S 9990385

395

250, ✓

PŘEHLED VÝZKUMŮ 40 (1997-1998)

Vydává: Archeologický ústav AV ČR Brno
Královopolská 147, 612 00 Brno
E-mail: ps@isibrno.cz

Odpovědný redaktor: PhDr. Jaroslav Tejral, DrSc

Redakce a příprava pro tisk: Mgr. Balázs Komoróczy, Ing. Petr Škrdla,
Richard Zatloukal

Na titulním listě: Mikulčice - sídliště na "Klášteřisku"

Tisk: BEKROS

Náklad: 350 ks

Publikace neprošla redakční ani jazykovou úpravou

© 1999 by the Authors

All rights reserved

AÚ AV ČR Brno, Královopolská 147, 612 00

MOKRÁ - HORÁKOV (kat. úz. Mokrý, okr. Brno-venkov)

Mokrý - lom V, G-K: [3627.45,5457.00]. Magdalénien. Sezónní sídliště - lovecká stanice? Záchranný výzkum.

Viz kapitola Studie a krátké články

MOKRÁ - HORÁKOV (kat. úz. Mokrý, okr. Brno-venkov)

Jeskyně Pekárna. Magdalénien. Sídliště. Postexkavační průzkum.

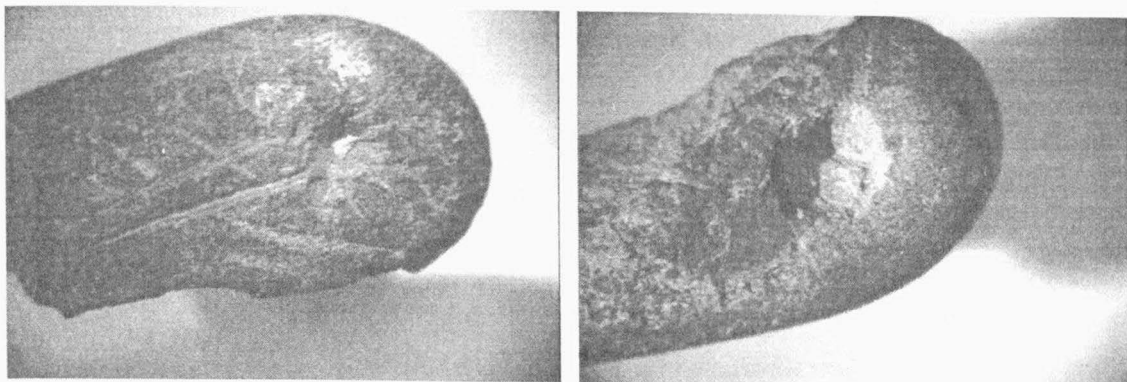
Výzkum jeskyně Pekárny (coby centrálního magdalénského sídliště v jižní části Moravského krasu) byl započat již kolem roku 1880 (Svoboda a kol. 1994) a od té doby se na něm větší či menší měrou podílela většina krasových badatelů (J.Wankel, J.Szombathy, A.Makowsky, F.Koudelka, M.Kříž, F.Čupík a zejména K.Absolon spolu s R.Czižekem, kteří sedimenty uvnitř jeskyně systematicky prokopali v letech 1925-1930). Na jejich výzkumy navázal v 50. letech B.Klíma, který prozkoumal plošiny před jeskyněmi Pekárnou a Hadí (Klíma 1974). Poslední sondáž provedl v letech 1986-1987 J.Svoboda (1991), který doplnil znalosti o přírodním prostředí v době magdalénského osídlení lokality. S největší pravděpodobností během výzkumu K.Absolona byla část sedimentů z vnitřní části jeskyně složena na výsypku mimo jeskyni. Vlivem užití metodiky výkopových prací (především absence proplavení sedimentů) je doposud možno ve sledovaném prostoru sbírat artefakty štípané kamenné industrie i osteologický materiál. Cílem naší kampaně bylo stanovit přibližně počet artefaktů, které byly během výzkumu přehlédnuty a skončily na výsypkách. Doufali jsme též v nálezy drobných neutilitárních předmětů na které je materiál získaný K.Absolonom a R.Czižekem překvapivě chudý (ve srovnání s magdalénienem západní Evropy) Podobný postexkavační výzkum provedl G. Albrecht v jeskyni Petersfels a R.W. Schmitz spolu s J. Thissenem v Neanderthalu.

Celkově byly v letech 1995-1997 prozkoumány dva metry krychlové sedimentů. Sedimenty byly odebrány z prostoru výsypky po levé straně (stojíme-li čelem ke vchodu) před vchodem do jeskyně. Následně byly transportovány po značené turistické stezce do kamenného žlíbku, odkud byly dále odváženy do prostoru lomu CVM, kde byly proplaveny. Postup prací uvnitř CHKO byl konzultován a povolen Správou CHKO.

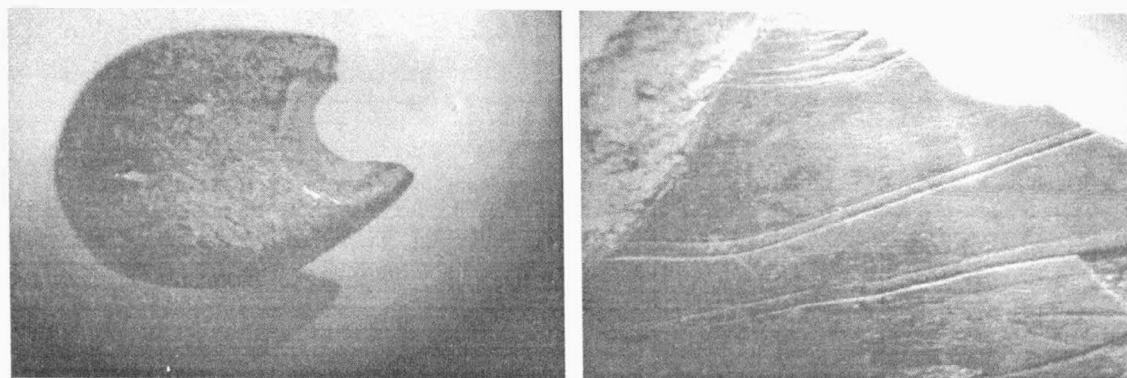
Sedimenty byly plaveny na sítích o rozměrech ok v rozmezí 1.5 - 3 mm. Optimální se jevil rozměr okolo 2 mm - byly tak zachovány drobné mikroodštěpky a zároveň propadla větší část drobných štěrčků tvořených převážně vysráženým uhličitánem vápenatým.

Získaný materiál lze rozčlenit do dvou základních skupin: předměty utilitární a neutilitární. Mezi utilitární předměty lze zařadit artefakty štípané kamenné industrie, jejichž počet dosahuje několika stovek. Mezi typy dominují drobnotvaré nástroje - mikrolity. Většinou se jedná o zlomky mikročepelí s otupeným bokem (49ks), čtyřmi kusy jsou zastoupeny mikročepel s otupeným bokem a příčnou retuší (zlomky obdélníků), pět exemplářů představují oboustranně otupené mikročepelky a po jednom kuse oboustranně otupená mikročepel s ventroterminální retuší a drobný tardenoisický hrot. Utilitární předměty jsou dále zastoupeny proximálním zlomkem parohového hrotu se seříznutou bazí a dalšími dvěma krátkými hrotitými zlomky kostěných artefaktů.

Mezi neutilitární předměty lze zařadit zlomek kostěného korálku, dva zlomky oblázků kulmských břidlic (jeden s nedokončeným provrtem a druhý se stopami zářezů) a zlomek větší kosti se stopami rytí.



Obr.1. Jeskyně Pekárna. Zlomek valounku kulmské břidlice s nedokončeným provrtem. Rozměry 16.0*8.6*3.25mm. Pekárna cave. The Kulmian slate fragment with unfinished hole



Obr.1. Jeskyně Pekárna. Zlomek kostěného korálku (vlevo, rozměry 14.8*11.3*5.4mm) a zlomek kosti se zářezy (vpravo, délka 47mm). Pekárna cave. Bone bead fragment (left) and a fragment of carved bone (right)

První etapa zmíněného výzkumu zcela splnila naše očekávání - proto hodláme v akci i nadále pokračovat. Hlavním výsledkem bude rozšíření našich poznatků o drobných neutilitárních předmětech magdalénicnu. Bude též na větším vzorku ověřena četnost nálezů v již překopaných sedimentech a zpracován podklad pro případné další úpravy terénu v prostoru před jeskyní i uvnitř jeskyně Pekárny.

*Petr Škrdla, AÚ AV ČR Brno,
Martina Lázníčková, kat. anthropologie PŘF MU Brno*

Literatura:

Svoboda, J. 1991: Neue Erkenntnisse zur Pekárna Höhle im Mährischen Karst, *Archäologisches Korrespondenzblatt* 21, 39-43.

Summary:

During 1995-1997, 2 cubic metres of the sediments removed from the Pekárna cave during earlier excavations (K.Absolon's) were washed (used sieve grid dimension 1.5-3mm). This action yielded both utilitarian and non utilitarian artifacts. The utilitarian ones are represented by several hundreds of stone artifacts including a series of 49 backed bladelets, 4 rectangles, 5 bilaterally backed bladelets, one ventroterminally retouched bilaterally backed bladelet, and one Tardenois point. Stone artifacts are supplemented by a proximal part of antler point with adze-like base and two pointed bone fragments. Non utilitarian artifacts represent three fragments of Kulmian slate - one with unfinished hole (obr.1), one with carvings. A carved bone fragment (obr.3right) and a part of bone bead (obr.3left) close this enumeration. This postexcavation of the sediments will continue.