

ARCHEOLOGICKÝ ÚSTAV AKADEMIE VĚD ČESKÉ REPUBLIKY
V BRNĚ

PŘEHLED VÝZKUMŮ
40 (1997-1998)

ISSN 1211-7250
ISBN 80-86023-18-4

001 2811

BRNO 1999

PD 4423

S 9990385

395

250, ✓

PŘEHLED VÝZKUMŮ 40 (1997-1998)

Vydává: Archeologický ústav AV ČR Brno
Královopolská 147, 612 00 Brno
E-mail: ps@isibrno.cz

Odpovědný redaktor: PhDr. Jaroslav Tejral, DrSc

Redakce a příprava pro tisk: Mgr. Balázs Komoróczy, Ing. Petr Škrdla,
Richard Zatloukal

Na titulním listě: Mikulčice - sídliště na "Klášteřisku"

Tisk: BEKROS

Náklad: 350 ks

Publikace neprošla redakční ani jazykovou úpravou

© 1999 by the Authors

All rights reserved

AÚ AV ČR Brno, Královopolská 147, 612 00

OLOMOUC - SLAVONÍN (okr. Olomouc)

„Horní lán“. Neolit (VK). Sídliště. Záchraný výzkum.

V roce 1997 byly zjištěny další objekty na sídlišti kultury s vypíchanou keramikou z období neolitu v trati Horní lán v Olomouci-Slavoníně. Viz „doba bronzová - Olomouc-Slavonín“.

Jaroslav Peška, Mojmír Bém, ÚAPP v Olomouci

Resumé:

Olomouc-Slavonín (Bez. Olomouc). Neolithikum - STBK. Siedlung. Rettungsgrabung.

PASOHLÁVKY (okr. Břeclav)

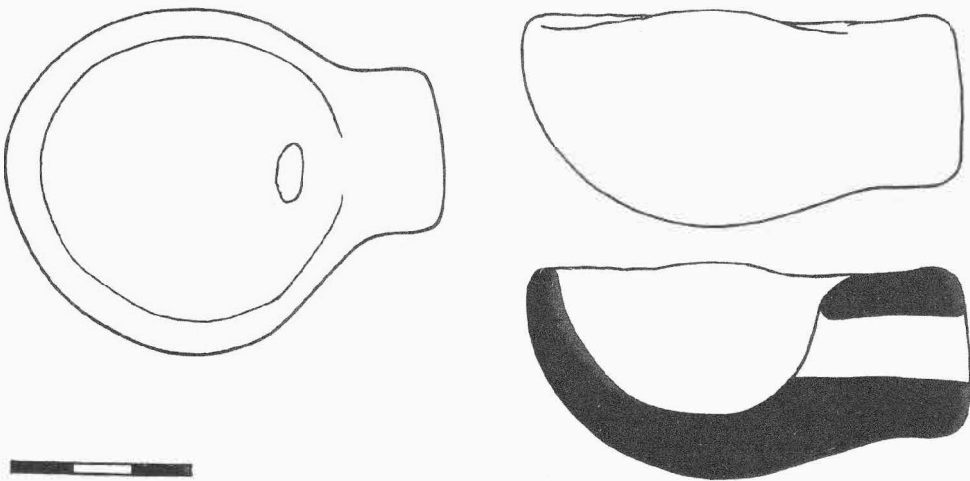
U ivaňské křižovatky. Neolit (LnK). Sběry.

Průzkum realizovaný v rámci terénní aktivity studentů klasické archeologie FF MU Brno se zaměřil na plochu u severovýchodního okraje katastru obce Pasohlávky. Zvýšený terén, zasahující k inundaci na pravém břehu řeky Jihlavy, je vymezený silnicí Pasohlávky - Ivaň a vodotečí, která protéká od tzv. ivaňské křižovatky k okraji lužního lesa (na mapě 1:10 000, list 34-12-19 mezi body 225:363 a 193:345 mm od západní a jižní sekč. čáry, nad. výška 173 m). V nálezech získaných sběrem na zoraných polích byl zastoupen broušený kamenný nástroj (LnK). Zjištěné osídlení může mít vztah k přechodům starých komunikací přes řeku Jihlavu. Nálezy byly předány Regionálnímu muzeu Mikulov.

Radek Bartůňek

Resumé:

Pasohlávky (Bez. Břeclav). Neolithikum - LBK. Oberflächenbehebung.



Obr.1. Naběračka kultury lidí s moravskou malovanou keramikou z Pavlova

PAVLOV (okr. Břeclav)

Na návsi č. 84. Kultura s moravskou malovanou keramikou. Ojedinelý nález.

V letech 1996-1997 prováděla M. Štěpančíková na dvoře svého domu v Pavlově (Na návsi č. 84) výkopové práce pro studnu. V hloubce 2 m našla keramickou naběračku, kterou zapůjčila autorovi k dokumentaci. Jde o masivní naběračku polokulovitého tvaru s jednou stranou vytaženou ve válcovitou rukojeť s horizontálním otvorem kruhového průřezu (délka 6,5 cm; max. průměr 6 cm; průměr otvoru 1,1 cm). Předmět pochází pravděpodobně z porušeného sídlištního objektu, avšak bližší nálezové okolnosti nejsou zachovány. Lokalita se rozkládá na svahu obráceném k severu. Naběračku je možno zařadit do náplně kultury s moravskou malovanou keramikou.

Stanislav Stuchlík, AÚ AV ČR Brno

Resumé:

Pavlov (Bez. Břeclav) - Na návsi 84. Neolithikum (MBK). Einzelfund.

PĚNČÍN (okr. Prostějov)

„Za humny“. Neolit – MMK. Sídlíšťe. Záchranňý výzkum.

Na plynovodním přivaděči pro Pěnčín byly jižně obce, v poloze Za humny prozkoumány dva objekty kultury s moravskou malovanou keramikou. Polohu objektů na ZM ČR 1:10 000, list 24-22-21, určují souřadnice – objekt K 500 82 mm od Z s.č. a 300 mm od J s.č., objekt K 501 96 mm od Z s.č. a 277 mm od J s.č. Získaný keramický materiál datuje sídlíšťe do fáze MMK IIa.

Miroslav Šmíd, ÚAPP Brno

Resumé:

Pěnčín (Bez. Prostějov). „Za humny“. Neolithikum - MÖG. Siedlung. Rettungsgrabung.

POPOVICE (okr. Brno-venkov)

Trat' Na nivách. Sídlíšťe. Neolit (VK, MMK). Záchranňý výzkum.

Lokalita se rozkládá v trati Na nivách asi 200 až 250m jihovýchodně centra obce na výrazné ostrožně sevřené řečišťem Švratky na východě a potokem Bobravou na severu. Plató ostrožny se mírně sklání k severu, nadmořská výška v prostoru zkoumané plochy se pohybuje okolo 196,00m.n.m.

Výzkum se uskutečnil v důsledku ohrožení archeologických památek výstavbou komunikace a inženýrských sítí v nově budované obytné čtvrti. Omezil se na dokumentaci profilů, v několika případech byly preparovány reliкty objektů.

Celkem bylo zachyceno 19 sídlíšťních objektů, 1 pec a 2 hliníky. 3 jámy kultury s vypíchanou keramikou, pec, 2 objekty a dva hliníky byly datovány do období MMK, 3 jámy patřily kultuře s vypíchanou keramikou, následovaly 3 objekty kultury únětické, jeden objekt z období mladého bronzu nejmladší horizont reprezentovaly 4 objekty halštatské.

David Merta, ARCHAIA, pracovišťe Brno

Resumé:

Popovice (Bez. Brno-venkov). Feldflur „Na nivách“. Siedlung. Neolithikum (Stichbandkeramik, mährische bemalte Keramik). Rettungsgrabung.