

ARCHEOLOGICKÝ ÚSTAV AKADEMIE VĚD ČESKÉ REPUBLIKY
V BRNĚ

PŘEHLED VÝZKUMŮ
40 (1997-1998)

ISSN 1211-7250
ISBN 80-86023-18-4

001 3811

BRNO 1999

PD 4423

S 9990385

395

250, ✓

PŘEHLED VÝZKUMŮ 40 (1997-1998)

Vydává: Archeologický ústav AV ČR Brno
Královopolská 147, 612 00 Brno
E-mail: ps@isibrno.cz

Odpovědný redaktor: PhDr. Jaroslav Tejral, DrSc

Redakce a příprava pro tisk: Mgr. Balázs Komoróczy, Ing. Petr Škrdla,
Richard Zatloukal

Na titulním listě: Mikulčice - sídliště na "Klášteřisku"

Tisk: BEKROS

Náklad: 350 ks

Publikace neprošla redakční ani jazykovou úpravou

© 1999 by the Authors

All rights reserved

AÚ AV ČR Brno, Královopolská 147, 612 00

BRNO (okr.Brno-město)

Rašínova ul. č. 4, parc. č. 185 (2 statické sondy). Středověk. Zjišťovací výzkum.

V sondě 1 (akce A 19/97) byl zachycen do spraše zahloubený objekt z 13./14. stol. (jáma k. 503). V sondě 2 byla zachycena základová kamenná zeď (k. 900), tvořící nároží středověké stavby. Zeď porušovala dvě starší sídlištní jámy k. 504, 505, které neposkytly nálezy k přímé dataci. Původní jáma č. 504 souvisí s počátky osídlení. V nadloží se nacházely již jen novodobé návážky.

David Merta, ARCHAIA, pracoviště Brno

Prameny:

Procházka, R. 1997: BRNO – Rašínova ul., sondy. Nálezová zpráva č.j. 7/97 uložená v archivu brněnského pracoviště společnosti ARCHAIA.

Resumé:

Brno (Bez. Brno-město). Rašínova Gasse Nr. 4. Mittelalter. Vorläufige Sondierung.

BRNO (okr.Brno-město)

Rašínova ul. č. 4, parc. č. 185. Středověk, Novověk (13.–18. stol.). Záchranný výzkum.

Záchranný výzkum (akce A 30/97) navázal na zjišťovací výzkum (akce A 19/97) provedený společností ARCHAIA v témže roce. Střední část zkoumané plochy byla zcela zničena novostavbou čistírny, která částečně porušila jak bývalou zástavbu ve východním prostoru tak i středověké situace nacházející se pod úrovní bývalé Umrlčí uličky. Zároveň tím rozdělila plochu na dvě části. První etapa probíhající na podzim roku 1997 zasáhla menší východní část zkoumané plochy o rozloze asi 16,0 x 6,5 metrů. V tomto prostoru se podařilo rozlišit šest výrazných horizontů. Nejstarším bylo osídlení z přelomu 12./13. století, po kterém následovaly stavební aktivity z období kolem poloviny 13. století, poté výstavba náležící ke druhé polovině 13. století a začátku století 14., renesanční období s výstavbou zadních traktů lichtenštejnského paláce a stavbou domů na východní straně ulice, budování zázemí v dvorních traktech domů z období klasicismu a jako samostatný fenomén vrcholně středověký a raněnovověký hřbitov.

Nejstarší horizont byl zastoupen archeologickými situacemi, které se zachovaly v severozápadní části zkoumané plochy. Zde byla mimo kulturní vrstvy různých období 13. století zachycena severozápadní část do podloží zahloubené pravoúhlé prostory (k. 556), severní stěna zde dosahovala hloubky 2,2 m. Z výplně nejspodnějších vrstev byl získán soubor keramického materiálu datující zánik stavby na začátek 13. století.

V severozápadní části zkoumané plochy, ve čtvercích 39, 40, 46 a 47 se projevil suterén původně dřevohliněného domu (k. 593). Byla zachycena část jeho severní stěny o délce 7,0 m. Ve čtverci 48, při snižování terénu v prostorách zadního traktu paláce, byl rozeznán útržek podlah, jejichž absolutní výška i charakter odpovídaly výše popsané situaci. Lze tedy předpokládat, že celkové rozměry původní stavby dosahovaly více než 9,0 x 7,0 m. Dům zanikl (pravděpodobně byl opuštěn) po polovině 13. století, jak ukazuje získaný keramický materiál ze zásypu stavby.

S tímto časovým horizontem pravděpodobně souvisí i komplex dvou pecí se soujámím rozkládající se ve čtvercích 15, 16, 21, 22 a 27. Pec k. 581, z níž se zachovala mísovitá nístěj o průměru 1,6 m zahloubená do spraše 1,2 m, byla pozoruhodná svým vcelku zvláštním

manipulačním prostorem o obdélném půdoryse s rozměry 4,5 m x 1,4 m, jehož delší strana byla orientována přibližně sever jih. Jihozápadní roh obslužného prostoru byl porušen tělesem druhé, mladší pece k. 583. Z ní se opět dochovala pouze do spráše zapuštěná nístěj o průměru 1,6 m, která ústila vyzděným tahovým kanálem (k. 955), zachovaným jen částečně na levé straně, do obdélného manipulačního prostoru o délce stran 2,25 m a 1,5 m. Z vrstev tvořících výplň pecí byl získán soubor keramického materiálu datující aktivity spojené se zánikem těchto zařízení do druhé poloviny 13. století.

Severně od pece k. 583, ve čtvercích 21, 22 a 27, se rozkládal komplex jam (k. 580, 591) o členitém půdoryse. Jednalo se hliník vzniklý těžbou materiálu pro potřeby stavby některého z dřevohliněných domů.

Mohutné nároží v severovýchodním koutě ploch tvořené zdmi k. 909 (západní) a k. 928 (jižní), o síle zdiva dosahující až 1,1 m, vyznačuje průběh závěru městiště orientovaného do ulice Běhounské. Zdi jsou datovány na základě stratigrafické situace k přelomu 13./14.století.

Zcela při severní straně zkoumané plochy, ve čtverci 4, se dochoval relikv z hloubeného pravoúhlého suterénu dřevohliněného domu (k. 570). Rozměry suterénu činily 4,8 m na 0,85 m, delší strana byla orientována přibližně východ západ. Z jižní stěny vybíhala ve vzdálenosti 1,8 m od jihozápadního rohu chodbička „lochu“ široká asi 0,8 m směřující jižním směrem (k. 571). Dřevohliněná stavba zanikla požárem někdy v období přelomu 13. a 14. století. Stavba svým umístěním vymezuje východní stranu ulice Hřbitovní.

Stavba obdobné dispozice (k. 614) byla objevena také v západním prostoru zkoumané plochy. Jednalo se opět o pravoúhlý zahloubený suterén o stranách délky 6,05 m a 5,0 m, přičemž delší osa byla orientována směrem východ západ. Dům částečně porušoval starší stavbu k. 593. Podlaha objektu se pohybovala kolem 213,65 m.n.m., byla tedy zahloubena asi 2,5 m oproti dnešnímu terénu. Ve východní stěně, ve vzdálenosti 1,1 m od JV kouta se nacházel vstup do sklípku zadlabaného do sprašového podloží, který byl orientován pod úroveň ulice. Sklípek o rozměrech přibližně 2,3 x 2,3 m byl zkoumán ve čtverci 28. Keramický materiál datuje zánik stavby k přelomu 13./14. století. Dřevohliněné obydlí, pravděpodobně umístěné v čele parcely, tedy vymezovalo západní stranu ulice. Spolu s domem k. 570 tedy jednak vymezuje šířku ulice Hřbitovní, která se tedy v těchto místech pohybovala okolo 12,0 m.

V prostoru kouta, vytvořeného zdmi k. 909 a 928, ve čtverci 4, byla nalezena válcová odpadní jímka (k. 515). Objekt byl prozkoumán jen částečně, keramický materiál získaný ze zásypu odpovídá období závěru 13. století. Jímka se pravděpodobně nacházela v zadní části k hospodářského zázemí parcely na ulici Běhounské.

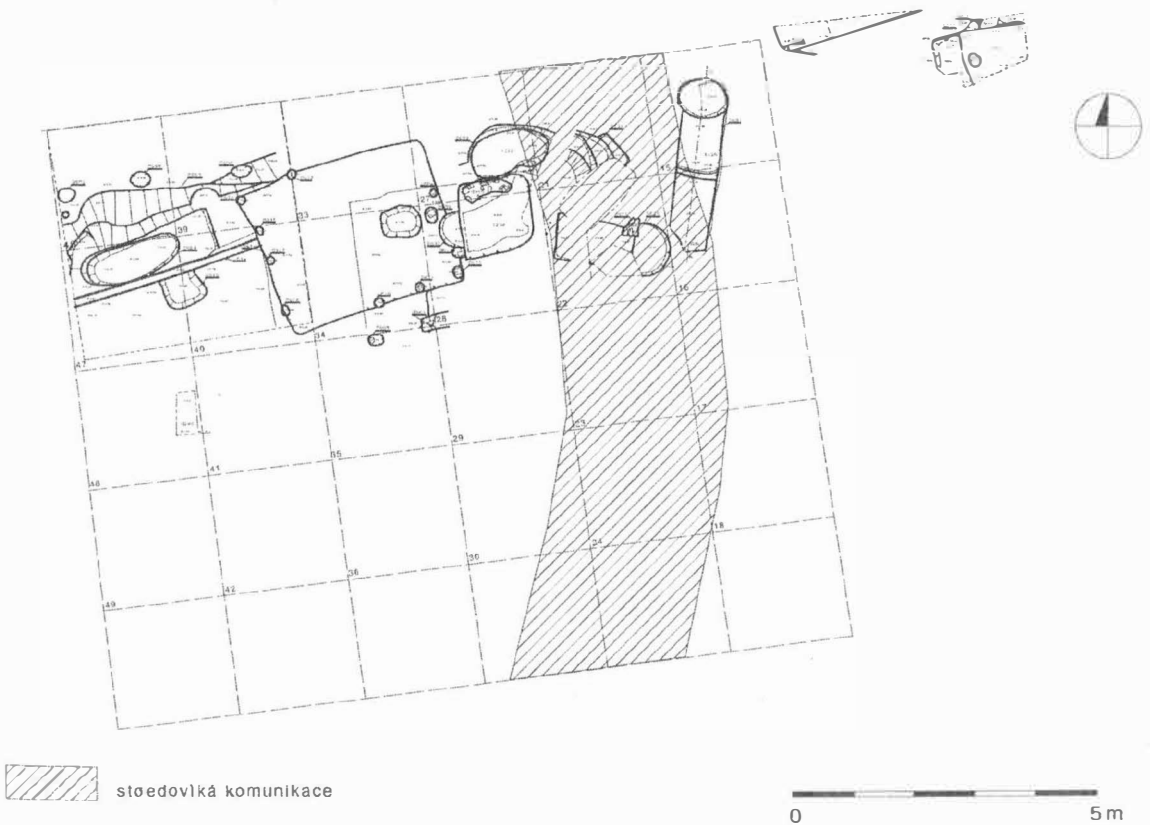
Ve čtverci 16 byla zkoumána západní polovina jímky k. 577 z konce 14. století.

Ve východní části zkoumané plochy, ve čtverci 8, byla objevena část do spráše zahloubené sklepní prostory (k. 559) o šířce 1,5 m. Podlahy sklepa nebylo dosaženo. Ze zásypu objektu pochází soubor keramiky datující zánik na přelom 15./16. století.

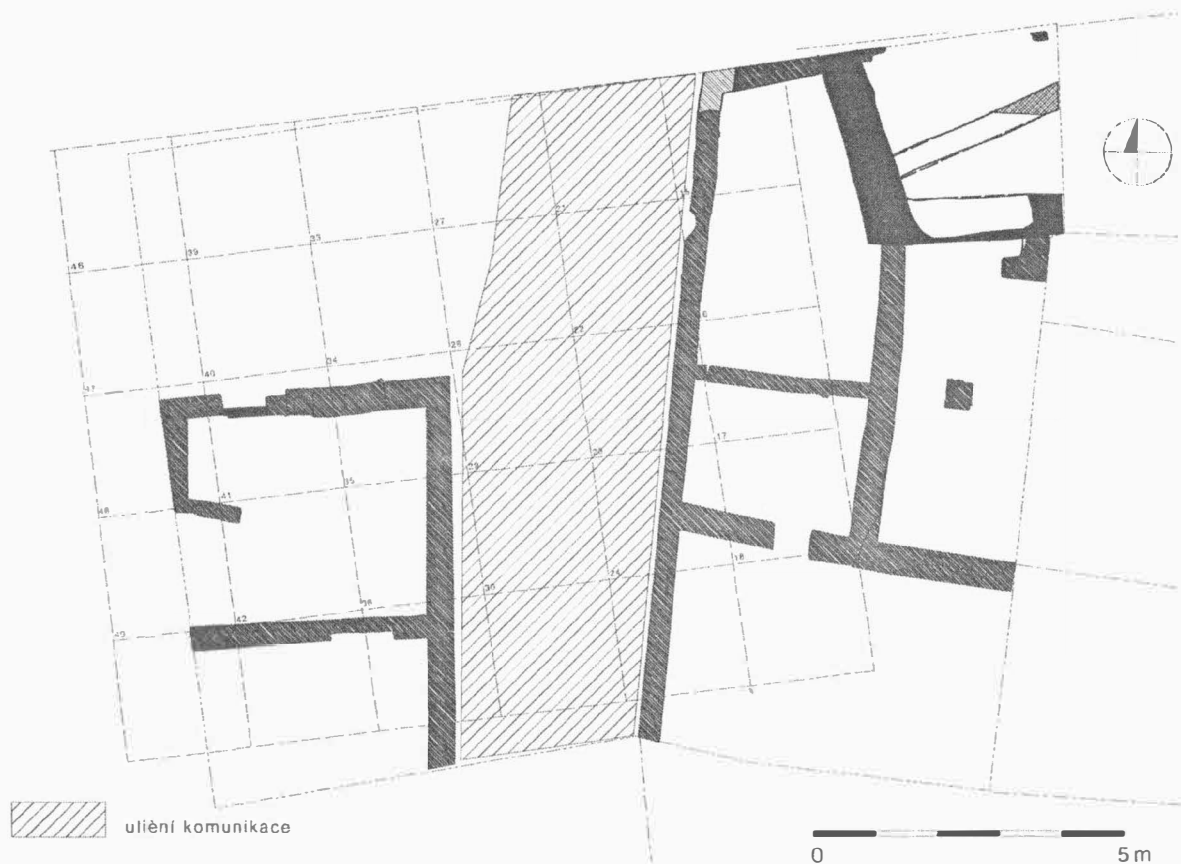
V prostoru čtverců 27, 28, 33, 34,35, 39, 40 a 41 nad zásypy domů č. k. 593 a 614 se vyrýsoval výběžek hřbitova farního kostela sv. Jakuba. Bylo zde rozpoznáno 89 pohřbů s celkovým počtem 92 jedinců. Hroby se soustředily do relativně sypkých zásypů obou výše zmiňovaných domů, kde bylo dokumentováno až pět hrobových horizontů. Nejstarší pohřby byly v těchto místech uloženy ve 14. století. Většina pohřbů pochází z konce 15. a hlavně 16. století, kdy se hřbitov dostal až k severní zdi zadního traktu lichtenštejnského paláce. Žádný z hrobů nebyl zapuštěn více než 1,2 m pod současný terén (dnešní i tehdejší, který se v těchto místech výškově nelišil). Hřbitov respektoval ulici.



Obr. 1: Brno, Rašínova č. 4, parc č. 185 (akce A30/97). Zaměření plochy výzkumu.



Obr. 2: Brno, Rašínova č. 4, parc č. 185 (akce A30/97). Odkrytá část hřbitova ze 14. až 16. století a situace zástavby v okolí uliční komunikace do počátku 20. století.



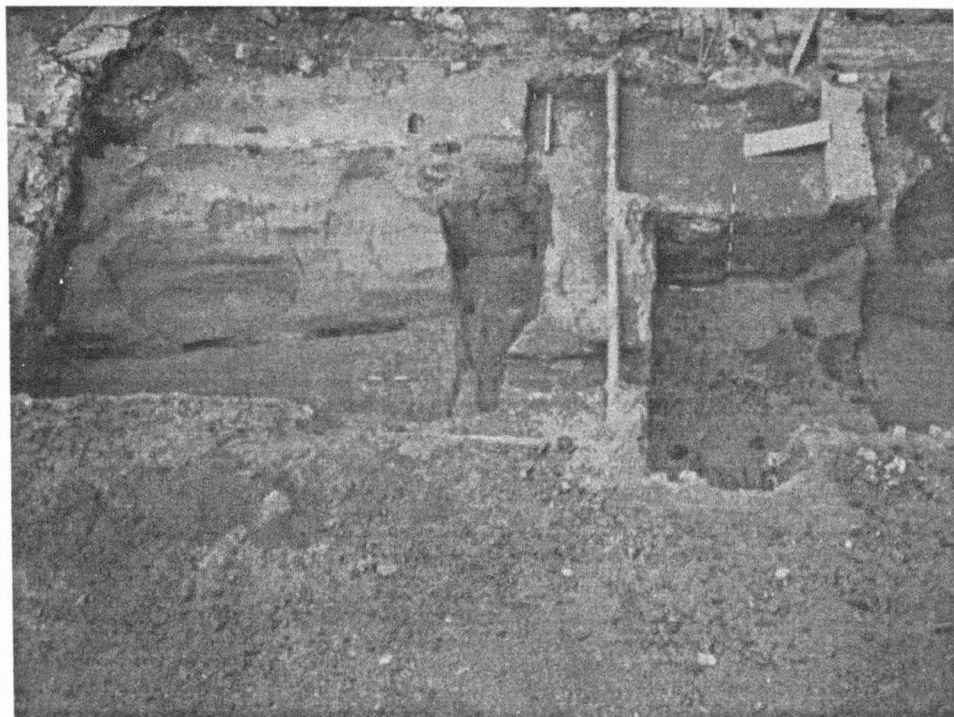
Obr. 3: Brno, Rašínova č. 4, parc č. 185 (akce A30/97). Situace zahloubených objektů ze 13. a 14. století s lokalizací středověké komunikace.

Renesanční horizont reprezentovaly převážně reliktů odpadních jímek, které se nacházely v prostoru bývalých dvorních traktů. Celkem bylo zaznamenáno 7 těchto objektů. Z všech objektů byl získán poměrně četný keramický materiál obdobného charakteru datovaný do 16. století.

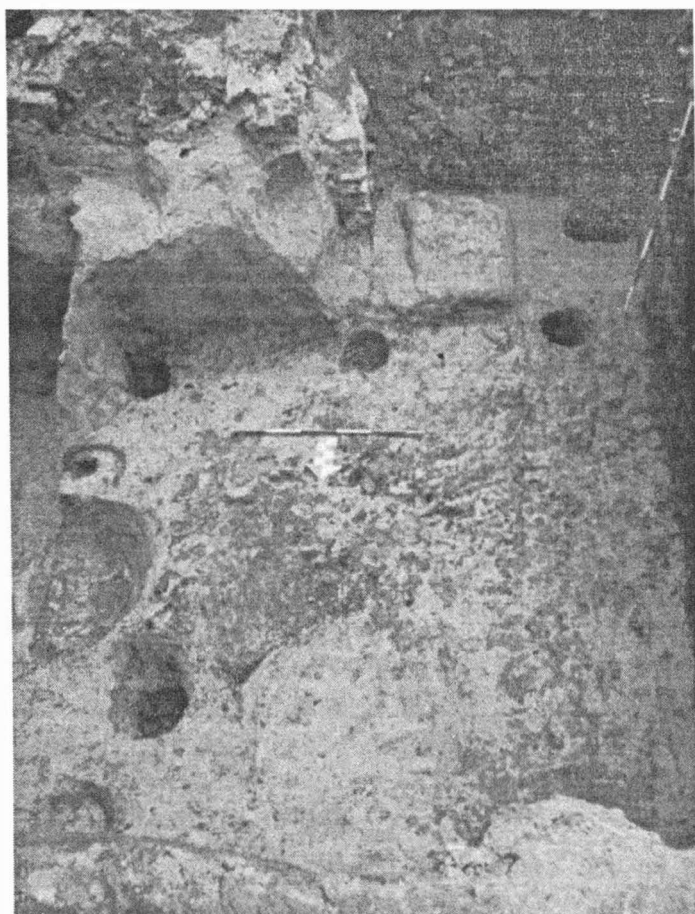
Na východní straně nyní již identifikované ulice Hřbitovní se vyrýsoval nepravidelně obdélný půdorys dvouprostorového kamenného domu o rozměrech 14,0 x 7,4 m. Dům byl orientován svou delší stranou (zeď k. 953) k ulici.

V prostoru východně za domem, ve vzdálenosti 3,5 metru, byla ve čtverci 6 objevena kruhová, kamenně roubená studna o průměru 0,95 m. Ze stratigrafické situace vyplývá, že byla vyžděna v 18. až 19. století z druhotně použitých pískovcových dlaždic.

Na západní straně bývalé uliční čáry byla zachycena zeď k. 960 tvořící spolu se zdmi k. 932, 933, 937 a 935 severovýchodní nároží zadního traktu bývalého lichtenštejnského paláce. Stavba byla v těchto místech vnitřně rozčleněna na tři prostory. Z mohutného souvrství, které tvořilo zásep bývalého podsklepení této části palácového komplexu, bylo vytěženo velké množství keramického materiálu: jenž spolu s několika exempláři drobných mincí z období kolem roku 1630 naznačuje, že objekt je renesanční. Spolu s protější stavbou zcela jednoznačně identifikuje šířku a průběh ulice Hřbitovní, která zde tedy na začátku 17. století dosahovala necelých šesti metrů.



Obr. 4: Brno, Rašínova č. 4, parc č. 185 (akce A30/97). Celkový pohled na suterény domů k. 593 a k. 614 od S.



Obr. 5: Brno, Rašínova č. 4, parc č. 185 (akce A30/97). Dům k. 614, detail podlahy od S.

S obdobím navazující na konec Třicetileté války souvisí obdélný výkop k. 580, druhotně využitý jako odpadní jímka. Ze zásypu objektu pochází mimo množství keramiky unikátní nález části vrchlíku litinového pláště bomby ze švédského obléhání Brna roku 1645.

Prostorem dvorního traktu paláce procházel západovýchodním směrem cihlový, valeně klenutý odpadní kanál. Tato stavební aktivita se nepodařila jednoznačně zařadit do příslušného časového horizontu. Rámcově lze uvažovat o přelomu 18./19.století .

Tři zděné odpadní jímky zastupují nejmladší, klasicistní horizont. Z jímek byl získán reprezentativní soubor kuchyňské a stolní keramiky a velké množství zlomků skleněných předmětů. Třetí, nejjihnější jímka k. 517, původně plnila funkci lednice, byla postavena někdy v období 18. až 19. století. Její výplň, narozdíl od výše zmiňovaných dvou, obsahovala stavební suť v podstatě bez nálezů. Provoz i zánik odpadních jímek souvisel s provozem hostince Hradeckých.

Vůbec nejmladší stavební aktivitu reprezentuje nález vápenné jámy v jihozápadním rohu ve čtverci 43. Jáma souvisela se stavbou budovy, ve které dnes sídlí ČS Pojišťovna, provedené na začátku století.

David Merta, ARCHAIA, pracoviště Brno

Prameny:

Merta, D. 1998: Brno, Rašínova 4. Nálezová zpráva č.j. 1/98 uložená v archivu brněnského pracoviště společnosti ARCHAIA.

Resumé:

Brno (Bez. Brno-město). Rašínova Gasse Nr. 4. Mittelalter, Neuzeit (13.-18. Jh.). Rettungsgrabung.

BRNO (okr. Brno - město)

Starobrněnská ul. č. 2, 4 - 6, 8, parc. č. 448, 452, 453. Sídliště. Doba Halštatská (horákovská kultura), středověk (10., 12. - 15. stol.), novověk (16. až 18. stol.). Záchraný výzkum.

Při výzkumu prováděném ÚAPP Brno (akce UB 49/96) byl zjištěn jako nejstarší doklad osídlení lokality žárový hrob (č. k. 801) horákovské kultury. Pak následoval časový hiát, jenž trval minimálně do 10. století, kdy se na lokalitě začalo znovu pohřbívat (2 kostrové hroby č. k. 800, 802).

Od konce 12. století se tento prostor stal místem sídelních aktivit. Předlokační horizont dokládá 15 objektů. Zvláště důležitý se jeví objekt výrobního charakteru (č.k. 544) s pecí. Měl lichoběžníkový půdorys o rozměrech 3,5 x 3,1 x 2,5 x 2,6 m. Stěny objektu byly kolmé, jen východní částečně šikmo vbíhala do objektu. Rovná podlaha byla zachycena v hloubce 0,65 m. Po celé ploše podlahy objektu č. k. 544 bylo množství kulových jamek o průměru 0,1 až 0,24 m. Ze severní stěny objektu vybíhala srdcovitá nístěj pece (č. k. 535) o délce 2,0 m a šířce 1,2 m. Obdobná situace byla patrně i v SV rohu objektu, avšak pec byla zničena pozdějšími stavebními zásahy. V JZ rohu byla zkoumána jáma kruhového půdorysu (č. k. 543) o průměru 0,6 m a hloubce 0,4 m. Získaný materiál datoval objekt č. k. 544 do konce 12. století.

S městskou lokací v polovině 13. století souviselo vymezení jednotlivých městišť jako pevné územní jednotky. Tato městiště byla ve zkoumaném prostoru zachycena 4. Na každém z nich byl objeven větší či menší relikv suterénu dřevohliněného domu.