

ARCHEOLOGICKÝ ÚSTAV AKADEMIE VĚD ČESKÉ REPUBLIKY
V BRNĚ

PŘEHLED VÝZKUMŮ
40 (1997-1998)

ISSN 1211-7250
ISBN 80-86023-18-4

007 3811

BRNO 1999

PD 4423

S 9990385

395

250, ✓

PŘEHLED VÝZKUMŮ 40 (1997-1998)

Vydává: Archeologický ústav AV ČR Brno
Královopolská 147, 612 00 Brno
E-mail: ps@isibrno.cz

Odpovědný redaktor: PhDr. Jaroslav Tejral, DrSc

Redakce a příprava pro tisk: Mgr. Balázs Komoróczy, Ing. Petr Škrdla,
Richard Zatloukal

Na titulním listě: Mikulčice - sídliště na "Klášteřisku"

Tisk: BEKROS

Náklad: 350 ks

Publikace neprošla redakční ani jazykovou úpravou

© 1999 by the Authors

All rights reserved

AÚ AV ČR Brno, Královopolská 147, 612 00

15 LET LETECKÉ ARCHEOLOGIE NA MORAVĚ (A V BÝVALÉM ČESKOSLOVENSKU) 1983-1998

Jaromír Kovárník
Ústav archeologie a muzeologie FF MU Brno

V r. 1998 uplynulo 15 roků od zahájení systematického leteckého archeologického průzkumu na Moravě (srov. např. Kovárník 1985, 1993, 1996, 1997). V předloženém příspěvku se budu zabývat dosaženými výsledky za posledních pět let (od posledního hodnotícího článku). Velmi cenná zjištění, což je obecně uznáváno, jsme dosáhli zejména v oblasti:

a) objevu dalších vojenských objektů z období římského zásahu do jihomoravské oblasti v prvních třech stoletích n. l. (Kovárník 1998, 92-97; 1998, 505-506); jde zvláště o objevy dalších možných opevnění polních nebo pochodových táborů (snímány byly pouze porostové příznaky, archeologicky neověřeno) v Bulharech II, Kosticích I, Břeclavi-Pošterné III, Ivani II, Nových Mlýnech I – III (obr. 6:2), Popicích I, Přibicích V-VI, Přítlukách, Smolíně II, Šakvice II, Valticích I, Vlasaticích I-II na Břeclavsku, případně na Hodonínsku nebo v okolí Uherského Hradiště v Pomoraví; problematiku nově shrnul J. Tejral (1999).

b) dokumentace vnitřně členěných půdorysů u Přítluk, dlouhé halové stavby a vnitřně členěného půdorysu v k. ú. Hrušovan u Brna (obr. 6:1), jednoduchého obdélníkového půdorysu se třemi vnitřními příčkami v k. ú. Drnholce (Kovárník 1997a, 316), případně na lokalitě s velkým obdélným ohrazením Kostice III jsou tři půdorysy (dva menší a jeden velký);

c) rozšíření počtu opevnění například Chrlice II, Neslovice I, Oslavany II, Rajhradice I, Těšany I na okrese Brno-venkov, Břeclav V, Kostice II (Břeclav VII), okres Břeclav, Lužice II, Strážnice II, okr. Hodonín (velmi rozsáhlý čtvercový útvar), Kojetín-Popůvky, okres Přerov, Jezeřany II, Konice III, Olbramovice III ?, Oleksovice II (dva rozsáhlé oválné příkopy včetně porostových příznaků dlouhé řady jam - pit alignments), okres Znojmo;

d) půdorysů a základových žlabů (konstrukcí větších rozměrů) v Jevišovce (stavba), u Moravského Žižkova (stavba), Strachotína III, okres Břeclav, dvou čtvercových útvarů u Hodonína, velkého obdélného půdorysu s obloukovým ukončením Kroměříž I, na lokalitě Blatnice VII, půdorysu lichoběžníkovitého domu u Hrušovan n/J, okres Znojmo aj;

e) mapování bohatých hrobů s kruhovým nebo čtyřúhelným žlabem kolem hrobové komory Brno-Lesná I, Němčičky I, Opatovice I, okres Brno-venkov, Mušov IIb, Nové Mlýny IV, Pasohlávky IV – VI, Pohořelice VII, Šakvice IV (dvojitý kruhový žlab), okres Břeclav, Dolní Bojanovice II, Strážnice I a III, okres Hodonín, Borotice III, Hrušovany n/J, Kuchařovice I, Morašice III - IV, Trnové Pole, Vrbovec I, okres Znojmo aj. (Kovárník 1999a, 507-508 aj.);

f) zjištění zaniklé opevněné středověké vesnice (Libice ?) S Břežan nedaleko katastrálních hranic obce Mackovic, okr. Znojmo (obr. 7:1); na základě dosavadních výsledků lze vyčlenit několik typů ohrazených středověkých vesnic

- jednoduché obdélné aj. ohrazení obvodu vesnice,
- dvojnásobné obdélné aj. ohrazení obvodu vesnice,

- jednoduché ohrazení části obvodu vesnice (zbývající část doplňuje vodoteč, rybník nebo přirozeně vyvýšení terén),
 - dvojnásobné ohrazení části obvodu vesnice, přičemž dalšími odlišujícími znaky mohou být počet a tvar bran apod.
- g) podchycení četných sídlišť (obr. 7: 2) a pohřebišť.

Příznaky linií a nároží

MUŠOV I (okr. Břeclav)

- a) Liniové příznaky již dlouhodobě pozoruji v rámci areálu vlastní vojenské stanice v poloze Hradisko (Burgstall). Kromě jiného jsem zde dokumentoval dvě zaoblená nároží (obr. 3).
- b) Porostové i barevné půdní příznaky dalších linií (dvou až tři) se nacházejí asi 200 m – 400 m JV od okraje Hradiska (obr. 3). Směřují na plochu zničené polohy Neurissen.

MUŠOV II (okr. Břeclav)

V průběhu objeveného letu prvních polních nebo pochodových táborů římských vojsk na Moravě dne 20. 6. 1991 v trati „Na pískách“ jsem zde ihned rozpoznal čtyři opevnění se zaoblenými nárožími (Kovárník 1993, 108-109). V r. 1993 jsem zde spatřil linie dalších příkopů, které by nasvědčovaly o ještě vyšším počtu táborů (Kovárník 1997a, 317).

První delší linie se nachází ve v. části lokality. Probíhá od sv. nároží tábora I směrem k JV. Nemohu vyloučit, že další (dvě až tři) linie směřují pod různými úhly k z. příkopu (blíže jz. nároží) tábora I. Je zřejmé, že celkovou situaci na lokalitě Mušov II „Na pískách“ bude ještě zapotřebí upřesnit.

MUŠOV V (okr. Břeclav)

Následným leteckým snímkováním se podařilo upřesnit tvar brány dlouhého příkopu (obr. 3), označovaného jako Pasohlávky II (srov. Bálek – Šedo 1998, 172, obr. 9). Porostové příznaky naznačují, že těsně za titulem směrem k bráně se mohou nacházet další objekty (pozůstatky po konstrukčních prvcích).

MUŠOV VI (okr. Břeclav)

Části dvou navzájem kolmých linií jsem podchytil 750 m SVV od Pasohlávek, (tedy asi 350 m od Hradiska – lokality Mušov I). V okolí se nachází větší počet dalších objektů.

NOVÉ MLÝNY II (okr. Břeclav)

Každoročně sleduji dvojité výrazné nároží asi 300 m JV od vesnice nedaleko slepého dyjského ramene (Kovárník 1997b, 333). V loňském roce se navíc projeví příznaky pokračování dvou dlouhých linií j. směrem v délce více než 300 m. Kromě toho jsem zde zjistil další dvě pravidelná nároží. Jedno světle se rýsující navazuje na vzpomínutou vnější linii, druhé tmavě zbarvené se nalézají asi 200 m na V (obr. 6:2).

PŘÍTLUKY V (okr. Břeclav)

Opevnění větších rozměrů se zaoblenými rohy a vstupem se nachází v bezprostřední blízkosti jižního okraje Přítluk. Rýsovalo se na poli na pravém břehu potoka Trníček za můstku přes uvedenou vodoteč po levé straně cesty směřující j. směrem přes kótu 162,3 k Dyji. Uvnitř se nacházejí mírně obdélné půdorysy objektů, které přecházejí také vně ohrazení.

Příznaky půdorysů

HRUŠOVANY U BRNA III (okr. Brno-venkov)

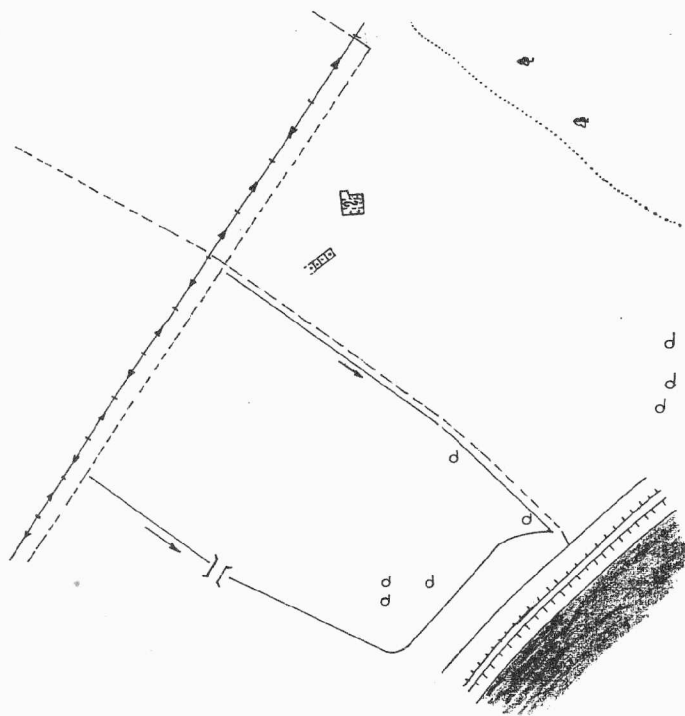
Pozoruhodný půdorys dlouhého objektu, případně dvou dlouhých halových staveb v jedné ose za sebou jsem objevil asi 1200 m Z od Hrušovan. Rozměry předběžně odhaduji na 6 m x 37 m. Nemohu vyloučit, že ve vzdálenosti asi 10 m j. směrem se nachází další vnitřně členěný půdorys obdélného tvaru s bočním přístavbou (obr. 6:1).

OPATOVICE II (okr. Brno-venkov)

Na polykulturní lokalitě se sídlištními objekty při s. okraji obce jsem zjistil rovněž čtyřúhelný půdorys o větších rozměrech (obr. 7:2; levý horní roh snímku).

DRNHOLEC III (okr. Břeclav)

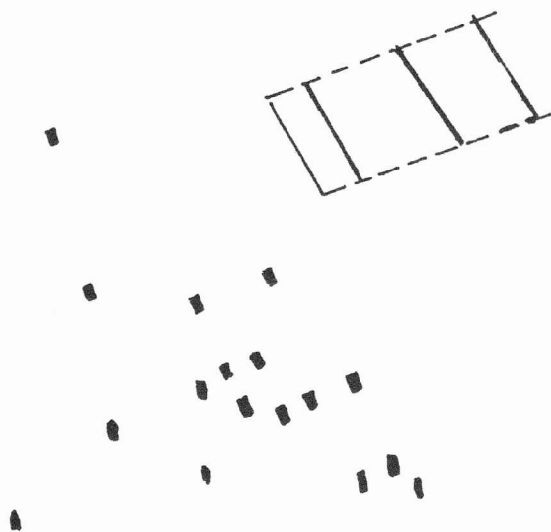
Objev stavby obdélného půdorysu se třemi vnitřními příčkami (obr. 1) z trati Holenická pole jsem popsal již dříve (Kovárník 1997a, 316). Při opakovaném průzkumu v r. 1998 jsem zde v jeho nejbližším okolí podchytil další stopy, které by mohly svědčit pro případnou přítomnost ještě dalších půdorysů, ovšem složitějších.



Obr. 1. Mušov III, okr. Břeclav – půdorys obdélné stavby.

PŘÍTLUKY III (okr. Břeclav)

Asi 300m JZ od obce za slepým ramenem se nachází porostový příznak vnitřně děleného půdorysu (obr. 2).



Obr. 2. Přítluky III, okr. Břeclav – porostové příznaky půdorysu a archeologických objektů.

Příznaky opevnění

LEDNICE II (okr. Břeclav)

Přibližně 1500 m S od Lednice jsem zaznamenal v obilí na poli SZ za mostem přes Dyji příznaky dvou linií. Mají obloukový tvar a nacházejí se na levém břehu.

KOJETÍN-POPŮVKY I (okr. Přerov)

V průběhu leteckého průzkumu jsem doložil okolo známého pravěkého hradiště v trati Hradisko porostové příznaky opevňovacího příkopu oválného půdorysu. Lokalita leží asi 700 m JZ obce.

BŘEŽANY IV (okr. Znojmo)

Dvojitě obdélné opevnění se nachází 1000 m – 1250 m S od okraje vesnice v nároží lesa. Uvnitř a v okolí se nachází větší počet objektů včetně půdorysů sídelních objektů obdélného tvaru (obr. 7:1). Jihozápadní stranu dvojnásobného opevnění tvoří malá vodoteč se dvěma malými (asi velmi starými) rybníčky.

Asi 1500 m SZ od Břežan byla pole s traťovými názvy „Libická pole – Libitzer Äcker“ a „Libický rybník – Libitzer Teich“, které dokládaly existenci zaniklé středověké vesnice Libice, vzpomínané již v listinách z r. 1227 a 1338. Velmi blízko těchto polí se měla nacházet další zaniklá středověká vesnice Bransudice, připomínaná r. 1190, r. 1228 a naposledy 1538 (Peřinka 1905, 136-138).

ŽEROTICE V (okr. Znojmo)

Přibližně 1200 m JV od obce jsem opětovně sledoval na levém břehu Jevišovky početné půdorysy sídlištních a sídelních objektů. Mezi nimi také probíhá delší linie (snad části oválného půdorysu), která mohla souviset s ohrazením v určitém období pravěku.

Příznaky hrobů s kruhovými žlaby a pohřebišť

MUŠOV IIc (okr. Břeclav)

Porostové příznaky bodových objektů o počtu vyšším počtu než sedmdesát jsem zjistil zejména vně od jižní (jv.) strany příkopu pochodového nebo polního tábora I. Zdá se, že některé z těchto objektů přecházejí také na vnitřní plochu tohoto tábora. Předpokládám zde superpozici s příkopem. Je pravděpodobné, že uvedené objekty se soustřeďují do několika okrsků.

MUŠOV II d (okr. Břeclav)

Další početnější skupinu bodových objektů jsem zachytil vně v. (svv.) části příkopu tábora I. Jde o východní část lokality „Na pískách“. Poměrně uspořádaná skupina se rýsuje na ploše, kterou svírá vzpomenuť v. strana tábora I a průběh dalšího příkopu (zjištěného v r. 1993). Objekty mají výrazně menší rozměry než chaty germánského sídliště v sz. části lokality.

PŘÍTLUKY IV (okr. Břeclav)

Příznaky bodových objektů jsem zjistil při jižním okraji obce. Nacházejí se po obou březích potoka Trníček. Archeologické objekty jsou v obilí patrné až do vzdálenosti 400 m od vesnice směrem k Dyji.

UHERČICE I (okr. Břeclav)

V okolí hájenky asi 1500 m – 2000 m S od obce po obou stranách silnice z Velkých Němčic do Vranovic se nalézají mimo jiné bodové objekty. Je pravděpodobné, že mohou dokládat existenci pohřebiště.

VELKÉ NĚMČICE I (okr. Břeclav)

Snímky obdobné situace jsem pořídil asi 300 m – 1000 m J od obce. Nelze vyloučit, že jde o několik skupin hrobů.

MACKOVICE II (okr. Znojmo)

Na uvedené lokalitě jsem identifikoval další hroby s kruhovými žlaby v bezprostřední blízkosti hřbitova.

Příznaky objektů jiných tvarů

LEDCE III (okr. Brno-venkov)

Větší počet příznaků bodových objektů se nachází přibližně 1200 – 2000 m JV až JZ od vesnice.

KUPAŘOVICE II (okr. Brno-venkov)

Bodové jámy a objekty jiných tvarů jsem zaznamenal na větší ploše mezi Kupařovicemi a Malešovicemi na polích pravého břehu Jihlavy. Jde zejména o početnější koncentraci objektů cca 500 m JJZ od vesnice, která již zasahuje do k. ú. Malešovic. V jejím okolí se nacházejí další skupiny objektů.

OPATOVICE II (okr. Brno-venkov)

Početné půdorysy sídlištních objektů (chat a zásobních jam) jsem podchytil po obou stranách silnice z Rajhradic do Opatovic na levém břehu Dunávky. Pravděpodobně polykulturní lokalita zasahuje do intravilánu obce (obr.7:2). Objekty jsou na zahradách mezi rodinnými domy, v bezprostředním okolí S obce a přecházejí na katastrální území Rajhradic a Měnína. Nelze vyloučit, že zde existoval žlab větší mohyly, nebo mohlo jít o část ohrazení jiného účelu.

Další uskupení čtvercových až mírně obdélných půdorysů chat se nachází také na j. okraji obce. Zajímavé je zde uspořádání šesti čtvercových půdorysů v jedné řadě. Na lokalitě se také nacházejí dvě linie (částečně oválného půdorysu). Další archeologický průzkum ukáže, zda již nejde o druhou lokalitu (Opatovice III).

ÚJEZD I (okr. Brno-venkov)

Výrazné příznaky sídliště včetně půdorysů chat jsem zaznamenal 500 m JV až JZ od obce na březích Litavy.

ŽATČANY I (okr. Brno-venkov)

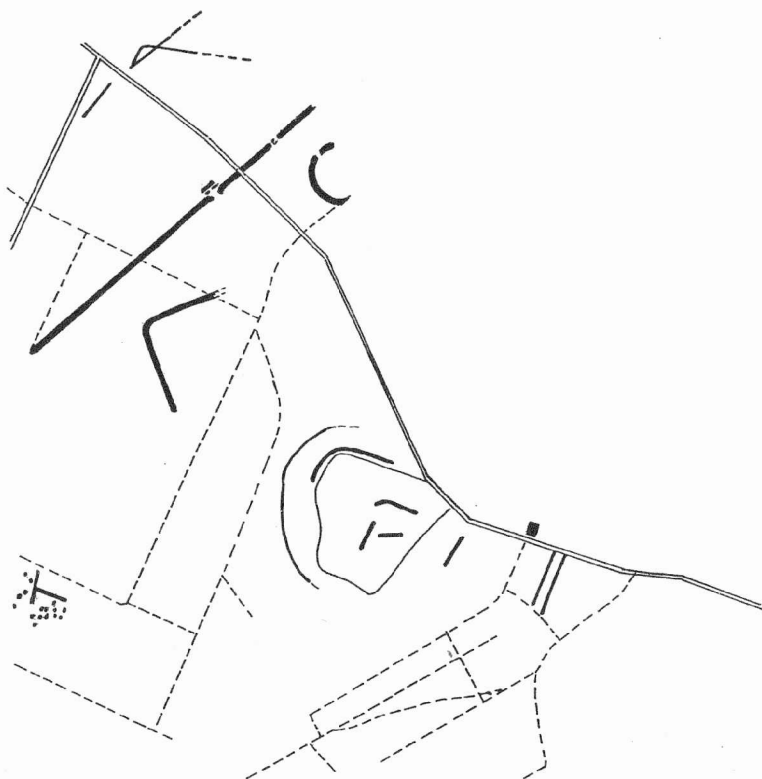
Doklady osídlení lze postihnout podél Hranečnického potoka asi 500 m – 1000 m J od vesnice.

DRNHOLEC VIII (okr. Břeclav)

Porostové příznaky sídliště jsem dokumentoval asi 2000 m – 2500 m SZ od obce. Jde o pole vlevo silnice z Litobratřic před areálem zemědělského podniku s traťovým názvem „Výsluní“.

MUŠOV VI (okr. Břeclav)

Asi 750 m SVV od Pasohlávek ve směru na římskou vojenskou stanici Mušov I jsem zjistil větší počet půdorysů objektů (obr. 3).



Obr. 3. Mušov I, V, VI, okr. Břeclav – celková situace okolí římské vojenské stanice.

ŠAKVICE V (okr. Břeclav)

Půdorysy sídlištních objektů se rýsují na l. břehu jezera Nové Mlýny III asi 1500 m – 2000 m JV od Šakvic. Mimo jiné jsou zde půdorysy chat.

ŠAKVICE VI (okr. Břeclav)

Bodové objekty jsem podchytil Z obce ve vzdálenosti asi 300 m od obce.

UHERČICE I (okr. Břeclav)

Během leteckého průzkumu jsem objevil další větší lokalitu na rozhraní katastrů Uherčic, Velkých Němčic a Nosislavi asi 1400 m – 2200 m S Uherčic. Jde o úrodná pole (175 m n. m.) v okolí hájenky mezi Horním a Dolním lesem po obou stranách silnice z Velkých Němčic do Vranovic mezi řekami Svratkou a Šatavou. Na leteckých snímcích lze napočítat řádově stovky bodových objektů.

VELKÉ NĚMČICE I (okr. Břeclav)

Rozsáhlou polykulturní lokalitu jsem zjistil 300 m – 1000 m J Velkých Němčic. Místo nálezů se rozkládá po obou březích Křepického potoka. Nelze vyloučit, že bodové objekty mohou signalizovat hroby.

VRANOVICE V (okr. Břeclav)

Půdorysy sídelních objektů jsem zaznamenal asi 700 m – 1000 m JVV až V od Vranovic na pravobřeží Svratky.

STŘÍBRNICE I (okr. Přerov)

Porostové příznaky pravděpodobného sídliště jsem zjistil asi 500 – 800 m JJV od vesnice na břehu bezejmenného potoka.

HOŠTICE I (okr. Vyškov)

Doklady sídliště jsem podchytil JV až Z od okraje vesnice až do vzdálenosti 1000 m po obou březích říčky Hané. Některé z objektů se vázaly na zaniklé meandry původního řečiště. Na obdobnou situaci jsem upozornil již v případě lokalit v zaniklých říčních meandrech Dyje na lokalitě Hevlín VII (Kovárník 1993, 110), nebo Bulhary II (Kovárník 1999, 505). Mírně obdélné tvary půdorysů naznačovaly, že se zde mohou vyskytovat také sídelní objekty (chaty).

MOŘICE I (okr. Vyškov)

Porostové příznaky bodových objektů (sídliště) jsem doložil asi do 600 m Z až JZ od obce na březích Mořického potoka.

OTNICE I (okr. Vyškov)

Pravděpodobné příznaky sídliště s půdorysy chat se rozkládá při j. až jz. okraji vesnice, a to do vzdálenosti 400 m.

TOPOLANY I (okr. Vyškov)

Povodí říčky Hané nepochybně lákalo k osídlení již od pravěku. Dokládaly by to příznaky v katastrálním území Topolan. Dokumentoval jsem je zejména V a Z asi 200 – 800 m od vesnice. Větší soustředění se nachází za místním hřebčínem.

VYŠKOV I (okr. Vyškov)

Další archeologická lokalita se rozkládá na v. okraji města. Uskupení porostových příznaků objektů různých tvarů a rozměrů se nachází v okolí křižovatky dálnice.

BOROTICE V (okr. Znojmo)

Půdorysy různých objektů se nacházejí na plošině pravé terasy Jevišovky. Jde o zvýšenou polohu nad údolní nivou asi 500 m – 850 m JV od Borotic.

BOŽICE IX (okr. Znojmo)

Další předpokládaná archeologická lokalita se objevovala asi 400 m – 600 m SZ od Božic, místní části České Křídlovice.

BRANIŠOVICE I (okr. Znojmo)

Příznaky více bodových objektů je možné spatřit na j. okraji vesnice na levém břehu Olbramovického potoka proti čerpací stanici PHM.

BRANIŠOVICE II (okr. Znojmo)

Další lokalitu lze předpokládat Z obce na j. svahu levého břehu Našiměřického potoka.

ČEJKOVICE I (okr. Znojmo)

Příznaky bodových objektů se rýsovaly na sz. okraji obce po levé straně silnice od Lechovic. Lokalita se rozkládá od okraje obce asi do vzdálenosti 400 m.

ČEJKOVICE II (okr. Znojmo)

Příznaky druhé lokality s početnými objekty se vyskytovaly asi 300 m V obce ve směru na Břežany.

HRUŠOVANY n/J IX (okr. Znojmo)

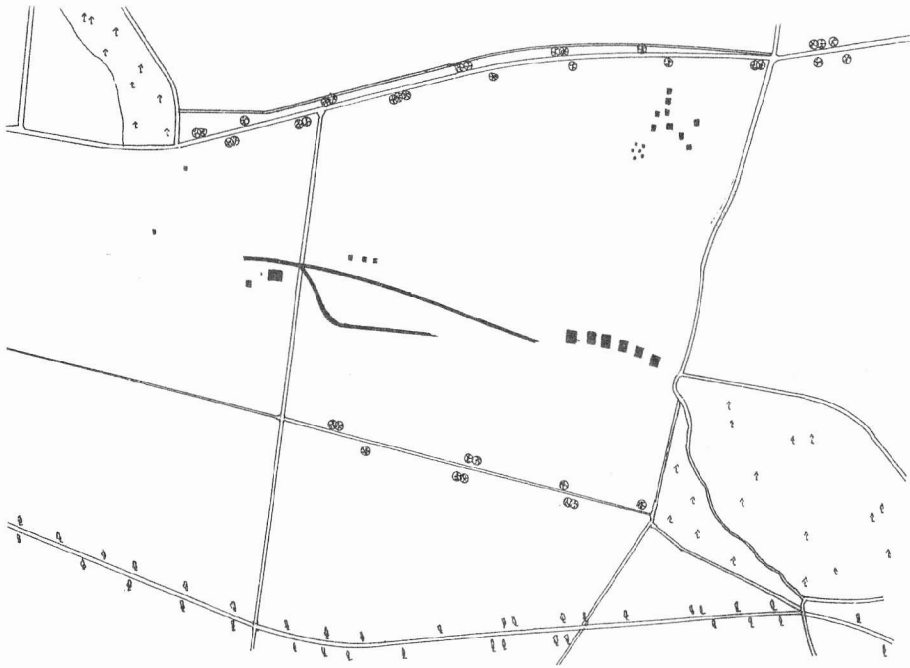
Nová archeologická lokalita se nachází asi 1350 m – 1650 m JVV od města. Viditelné jsou zde dvě skupiny objektů. První z nich čítá asi kolem dvaceti objektů a 4 – 6 půdorysů chat, druhá menší asi deset objektů a půdorysy snad tří chat. Nachází se při z. okraji vyvýšené terasy s trojnásobným opevněním (obr. 5). Obě skupiny leží mezi již vzpomenutým opevněním a příznaky dvojitého obloukovitého příkopu (Bálek 1996, 104).

HRUŠOVANY n/J XI (okr. Znojmo)

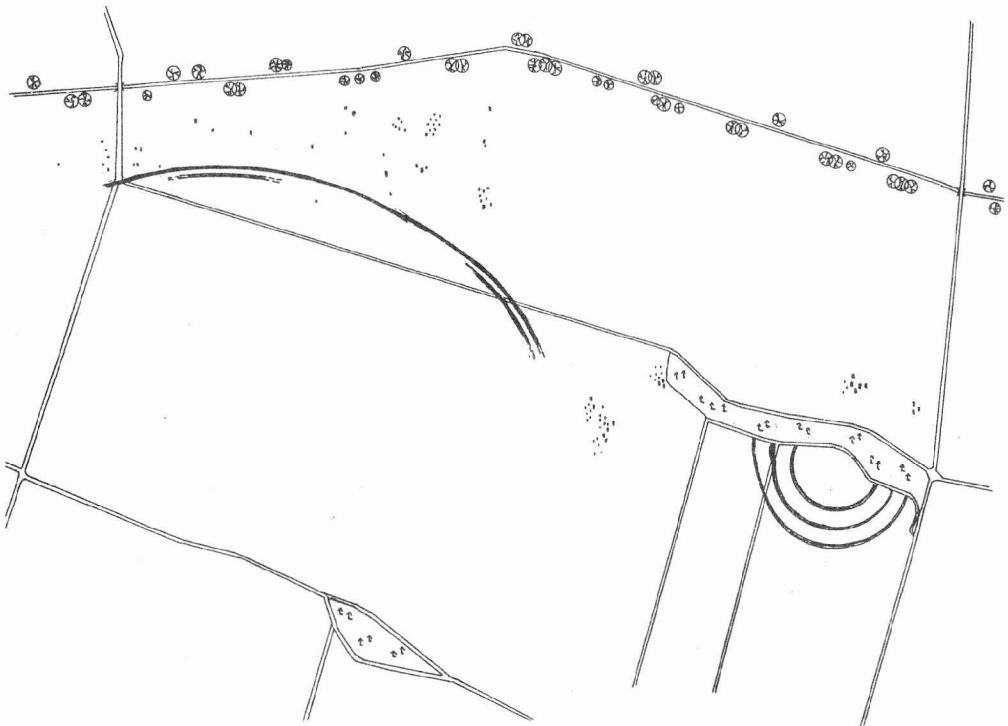
Velmi početné příznaky různých archeologických objektů včetně půdorysů chat a bodových objektů se rozprostírají na větší ploše polí na pravém břehu Jevišovky asi 250 až 1250m JV od okraje Hrušovan n/J. Nemohu vyloučit, že půjde o několik lokalit (obr. 5). Ve směru k J až JV se nachází dvojnásobný průběh obloukovitého ohrazení.

HRUŠOVANY XII (okr. Znojmo)

Ve vzdálenosti 750, m – 1000 m JVV od v. okraje města (od posledních domů u silnice do Drnholce) jsem objevil skupinu asi šesti větších čtyřúhelných půdorysů, k nimž směřuje od Z výraznější linie (zaniklá cesta ?). Tato linie se v jedné části zdvojuje. Půdorysy jsou uspořádány v řadě až do mírného oblouku. V okolí popsané linie se nacházejí další objekty (obr. 4).



Obr. 4. Hrušovany n/J XII - XIII, okr. Znojmo – lokality ve v. části katastrálního území s půdorysy objektů.



Obr. 5. Hrušovany n/J VI, IX - XI, okr. Znojmo – lokality v jv. části katastrálního území.

HRUŠOVANY XIII (okr. Znojmo)

Další skupina bodových objektů se nachází asi 700 m – 1000 m V Hrušovan n/J. Jde o polohu na pravé straně silnice do Drnholce (obr. 4). Celkem se tu rýsuje několik desítek objektů. Se nachází lokalita Hrušovany n/J XII.

LITOBRAŤŘICE I (okr. Znojmo)

Větší počet sídlištních objektů byl zachycen asi 200 m – 500 m S až Z od vesnice.

MACKOVICE III (okr. Znojmo)

Sídliště s výraznými mírně obdélnými půdorysy chat a zajímavým půdorysem příkopu ? ve tvaru „V“ se nalézá na severním okraji obce u rybníka. Jde o pole mezi silnicí ke křižovatce se státní silnicí Znojmo – Brno a rybníkem.

MACKOVICE IV (okr. Znojmo)

Doklady obdélných objektů se nacházejí 400 m – 600 m SZ obce.

TĚŠETICE II (okr. Znojmo)

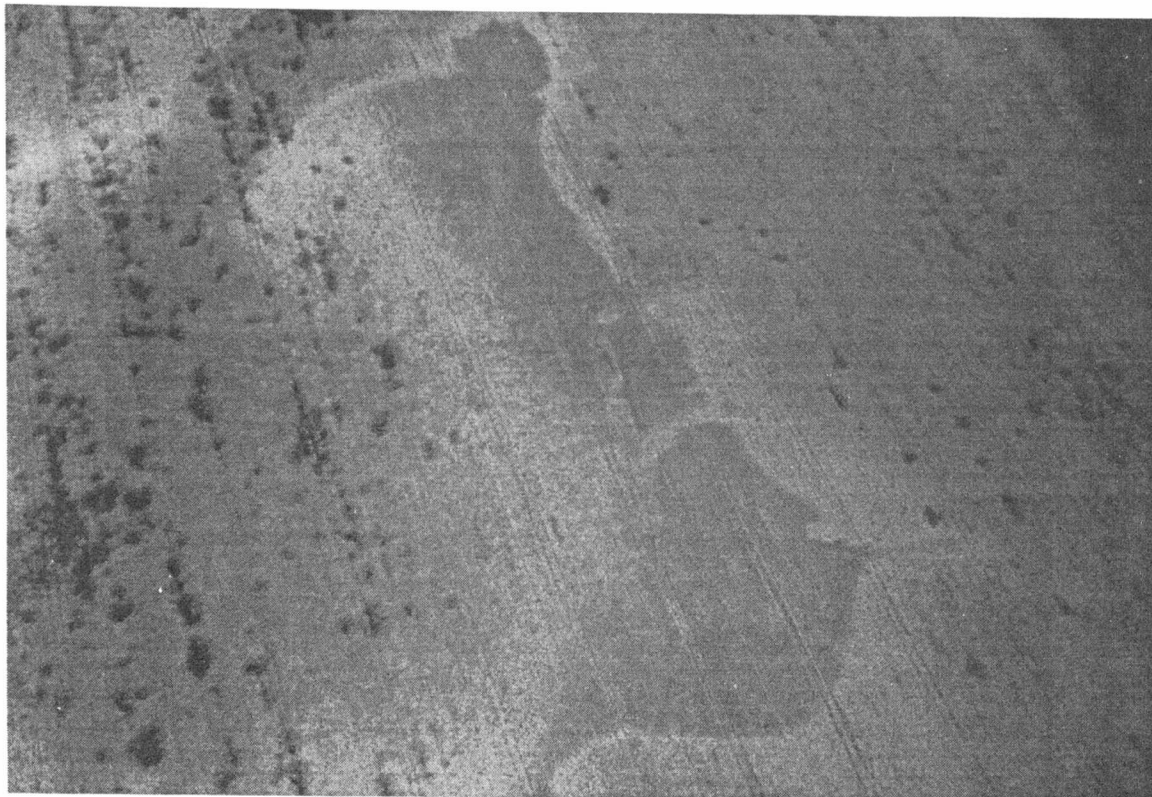
V průběhu leteckého snímkování je stále patrné známé sídliště lidu horákovské kultury a pohřebiště únětické kultury v trati „Vinohrady“ asi 700 m SZ od Těšetic.

TĚŠETICE X (okr. Znojmo)

Archeologické objekty se nacházejí vpravo silnice do Bantic na jihovýchodním svahu při katastrálních hranicích s obcí Bantice. Jde o pravou terasu Těšetičky u odbočky do areálu místního ZD asi 500 m JV obce. Některé objekty mají obdélný tvar a větší rozměry. Je zřejmé, že doklady pravěkého a raně historického osídlení se nacházejí na obou březích (např. Těšetice IX aj.)

ŽEROTICE I (okr. Znojmo)

Velký počet objektů se rýsovalo v obilí zejména vlevo silnice mezi Tvořihrází a Žeroticemi přibližně 50 m – 500 m Z od Žerotic. Pravěké objekty jsem zde poprvé zachraňoval v r. 1982 (Kovárník 1984, 99). Kromě jiného jsem zde snímkoval velký obdélný půdorys domu. Dále se zde nacházejí výrazné mírně obdélné půdorysy chat, kruhové půdorysy zásobních jam apod. Polykulturní lokalita pokračuje dále na katastrální území sousední obce.



1

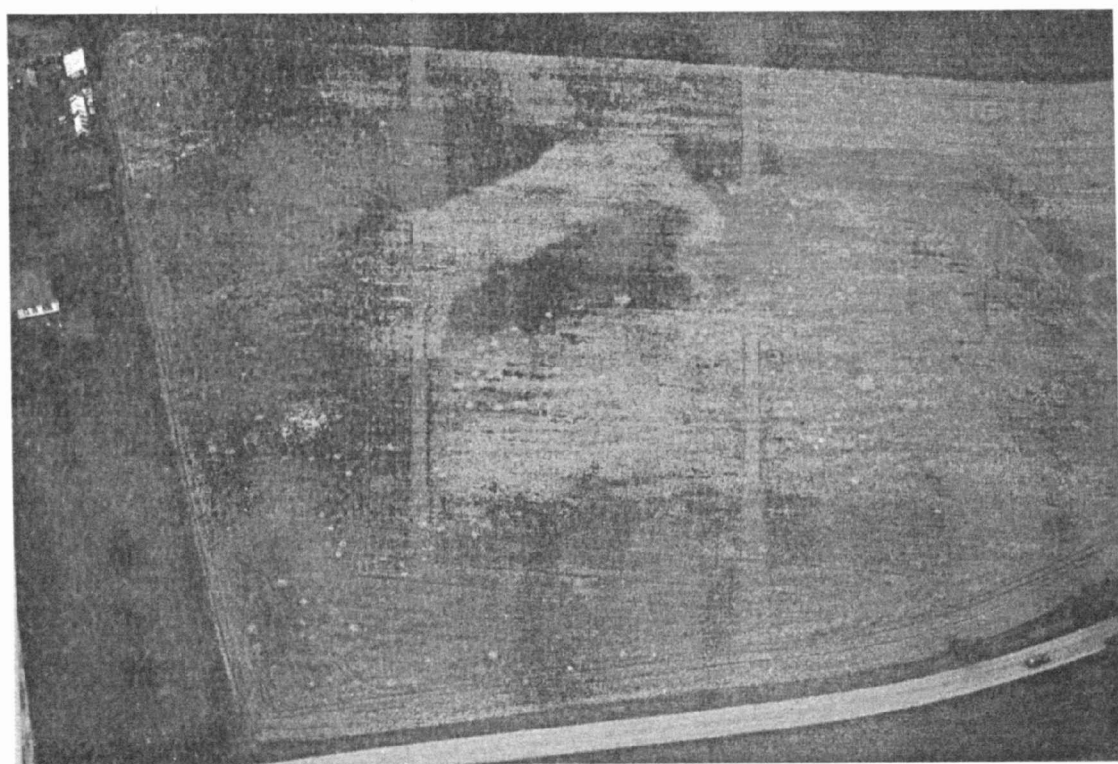


2

Obr. 6. 1 – Hrušovany u Brna III, okr. Brno-venkov – půdorys obdélného objektu. 2 – Nové Mlýny II, okr. Břeclav – dvojitá linie a průběh nároží.



1



2

Obr. 7. 1 Břežany IV, okr. Znojmo – dvojitě ohrazení a porostové příznaky početných objektů. 2 Opatovice II, okr. Brno-venkov – sídliště před vesnicí.

Literatura

- Bálek, M. 1996: Výsledky leteckého snímkování na Moravě v r. 1992, PV AÚB 1992, 103-105.
- Bálek, M. – Šedo, O. 1998: Příspěvek k poznání krátkodobých táborů římské armády na Moravě, PA LXXXIX, 159-184.
- Kovárník, J. 1984: Terénní archeologický průzkum na jižní a jihozápadní Moravě, PV AÚB 1982, 94-100.
- Kovárník, J. 1993: Výsledky letecké archeologické prospekce na jižní Moravě v r. 1991, PV AÚB 1991, 108-110.
- Kovárník, J. 1997a: 10 let letecké archeologie na Moravě (a v bývalém Československu) 1983-1993, PV AÚB 1993-1994, 311- 331.
- Kovárník, J. 1997b: Využití letecké archeologie na jižní Moravě v r. 1994, PV AÚB 1993-1994, 332-342.
- Kovárník, J. 1998: Neue Entdeckungen römischer Feldlager nördlich der Mitteldonau (Fünf Jahre nach der Entdeckung der ersten Feldlager in Mähren), In: Supplementum ad Acta Musei Moraviae. Peregrinatio Gothica, ČMMZ 1997, Scient. Soc. LXXXII, 87-109.
- Kovárník, J. 1999a: Výsledky letecké archeologie na Moravě v r. 1995, PV AÚB 1995-1996, 505-516.
- Kovárník, J. 1999b: Výsledky letecké archeologie na Moravě v r. 1996, PV AÚB 1995- 1996, 517-518.
- Peřinka, F. V. 1905: Vlastivěda moravská, II. Místopis, Jaroslavický okres.
- Tejral, J. 1999: Zum Stand der archäologischen Forschung über den römischen militärischen Eingriff in Gebieten nördlich der Donau, PV AÚB 1995-1996, 81-164.