

ARCHEOLOGICKÝ ÚSTAV AKADEMIE VĚD ČESKÉ REPUBLIKY
V BRNĚ

PŘEHLED VÝZKUMŮ 39 (1995-1996)

ISSN 1211-7250
ISBN 80-86023-17-6



BRNO 1999

PŘEHLED VÝZKUMŮ 39 (1995-1996)

Vydává:	Archeologický ústav AV ČR Brno Královopolská 147, 612 00 Brno E-mail: ps@iabrno.cz http://www.iabrno.cz/3ca.htm
Odpovědný redaktor:	PhDr. Jaroslav Tejral, DrSc.
Redakce a příprava pro tisk:	Mgr. Balázs Komoróczy, Ing. Petr Škrdla
Na titulním listě:	Římská bronzová kolínkovitá spona z Mušova
Kresba:	Lubomíra Trávničková
Tisk:	Bekros
Náklad:	350 ks

Publikace neprošla redakční ani jazykovou úpravou.

Published by:

AÚ AV ČR Brno, Královopolská 147, 612 00

All rights reserved.

© 1999 by the Authors and IA AS CR Brno.

VELKÁ BÍTEŠ (okr. Žďár nad Sázavou)

Středověké jádro města - Masarykovo náměstí č. 7. Středověk. Doplňující zjištění k záchrannému výzkumu.

Dne 30. května 1995 byla opětovně ohledána k domu č. 7 na Masarykově náměstí patřící nádvorní parcela č. 27, jejíž plochy se dotknul drobný záchranný výzkum v listopadu roku 1994 (Doležel - Smutná 1997, 260-261). Prohlídka materiálu z již zahrnuté kanalizační rýhy, roku 1994 dokumentované, přinesla nález dalších 13 zlomků tuhé keramiky 1. poloviny 13. století (mj. více fragmentů bohatě radélkem zdobené zásobnice, výdutě hrnců opět s dekorem radélka a šroubovice). Keramika zřejmě pochází z výrazného kulturního horizontu, těsně nad podložím porušeného právě kanalizačním výkopem na parcele a spatého nepochybně s vlastní lokací osady (místo nálezů je na St. mapě 1 : 5 000 odvozené, listu Tišnov 9-3 z roku 1984 určeno bodem, od Z a J okrajové sekční čáry vzdáleným 72,5 a 105,5 mm; 468 m n. m.).

Jiří Doležel, AÚ AV ČR Brno

Silva Smutná, Městské muzeum Velká Bíteš

Literatura:

Doležel, J. - Smutná, S., 1997: Velká Bíteš (okr. Žďár nad Sázavou), Přehled výzkumů 1993 - 1994, 260-263.

Resumé:

Velká Bíteš (Bez. Žďár nad Sázavou). Mittelalterlicher Stadtkern - Masaryk Platz Nr. 7. Mittelalter. Ergänzungsfeststellung zu der Rettungsgrabung.

Auf der Hinterparzelle des Hauses wurden im Mai 1995 weitere Bruchstücke der Graphitkeramik der 1. Hälfte des 13. Jahrhunderts aus der schon verdeckten Kanalisationsrille gewonnen (sie wurde schon im Jahre 1994 untersucht). Die Keramik stammt offensichtlich aus dem ausdrucksvollen kulturellen Horizont eng oben der Sohle, der in der Zeit der Lokation der Ortschaft entstand.

VELKÉ MEZIŘÍČÍ (okr. Žďár nad Sázavou)

Ulice Hornoměstská, parcely č. 757/1-757/21. SMO 1 : 5000, rok vydání 1988, list Velké Meziříčí 5 - 9, 121-139 mm od Z a 373-381 mm od J sekční čáry, nadmořská výška cca 426-437 m n.m. Sídliště-opevnění. Vrcholný středověk, novověk. Záchranný výzkum.

Terénní část výzkumu proběhla v období od konce září do počátku listopadu. V poměrně nepříznivé poloze prudkého svahu za severními hranicemi středověkého města se osídlení objevuje až ve 2. polovině 14. století. Ovšem ani v tomto období se zřejmě svah nevyužívá sídelně ani hospodářsky, ale jen jako odkladová plocha pro odpad z hradu, pod nímž je situována. Teprve v průběhu 15. století zde pravděpodobně dochází k prvním pokusům o terasovité zahradní úpravy. Reálnější je ovšem verze, že systematická hospodářská činnost zde nastává až po zajištění ochrany majetku, tedy po vybudování kamenného opevnění na konci 15. a hlavně v 16. století, které spojilo město s hradem v jeden celk. Městská hradba nebyla stavbou výrazněji dotčena, proto se pozornost soustřeďována především na její základy, kde je nižší pravděpodobnost záměny původního zdiva s pozdějšími opravami. Základ je zahlouben pouze 0,30-0,50 m od současného terénu a je stavěn z tmavě šedých biotitických rul s občasným výskytem bělošedého granitu. Kámen je nezávětralý a pravděpodobně lámavý v lomu, nejedná se o druhořadý nasbíraný materiál. U rul se využívá jejich přirozená deskovitá odlučnost. Základy nejsou zahloubeny do podloží ze silně navětralého durbachitu a v době stavby prakticky spočívaly na povrchu terénu (geologii

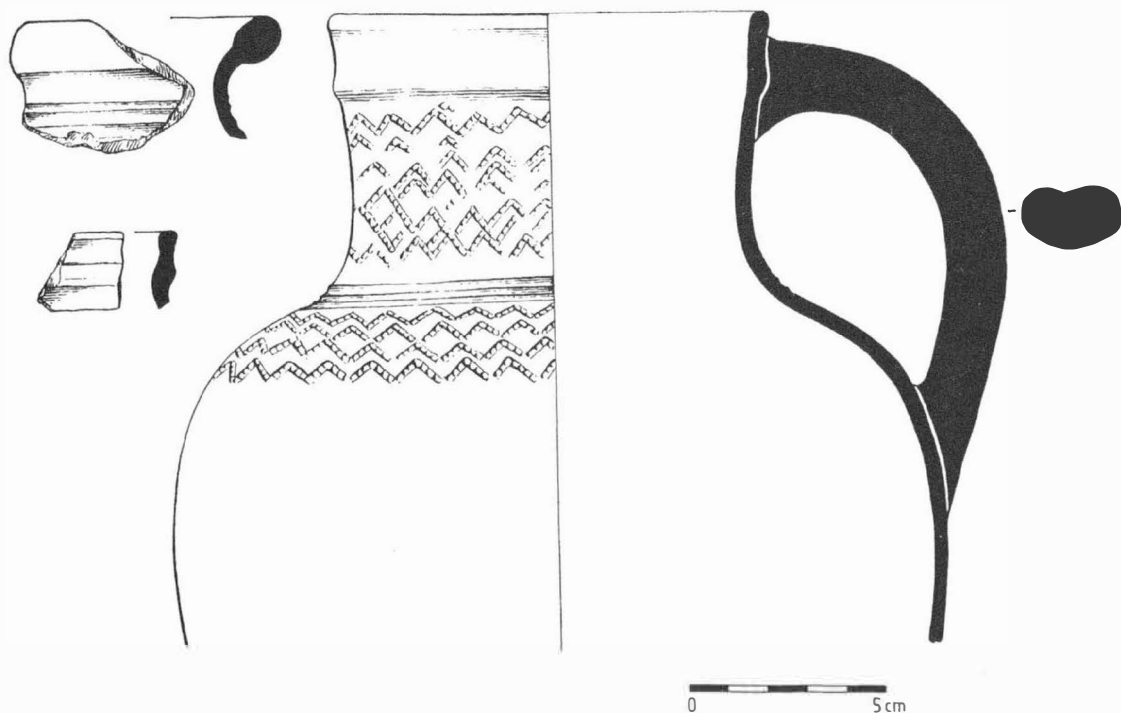
lokality vypracoval RNDr. Jaroslav Dvořák). Statickou stabilitu hradby zajišťovala jen její vlastní hmotnost. Přímo zpod základů hradby se podařil získat materiál z konce 15. století (obr. 1), který umožňuje datovat stavbu kamenné hradby na přelom 15. a 16. století.

V souvislosti s rozvojem města bylo úpatí svahu postupně rozparcelováno a zastavěno. Pozůstatkem této zástavby z 18. až 19. století jsou sklepy, vlastní domky zanikly při poválečném proražení nové ulice Hornoměstská. Pozůstatky městské brány, popřípadě složitějších architektur s ní spojené, se při výzkumu nepodařilo nalézt, neboť se s největší pravděpodobností nachází pod dnešní vozovkou ulice Hornoměstská.

Richard Zatloukal, ÚAPP Brno

Resumé:

Die Rettungsgrabung in Velké Meziříčí (Bez. Žďár nad Sázavou) in der „Hornoměstská“ Straße wurden die Forscher auf dem Abhang unter der Burg durchgeführt. Die Fläche wurde erst in der zweiten Hälfte des 14. Jahrhunderts besiedelt. Es hat sich eher um die Abfälle von der Burg gehandelt. Im Verlauf des 15. Jahrhunderts wurde das Terrain für die Terrassengärten eingerichtet. Zur grösseren Regelungen kommt im 16. Jahrhundert, wann die Stadtmauer gebaut wurde (Abb. 1), die die Burg und die Stadt Velké Meziříčí verbunden hat.



Obr. 1. Velké Meziříčí (okr. Žďár n. Sázavou), ulice Hornoměstská. Keramika z konce 15. století zpod základů městské hradby. Keramik aus dem Ende des 15. Jahrhunderts, die unter dem Fundament der Stadtmauer gefunden wurde.

VLADISLAV (okr. Třebíč)

Intravilán obce. Poloha v ZM mapový list 23-42-25, 447mm od Z a 70mm od J sekční čáry. Středověk a novověk. Sídliště, keramická dílna. Záchraný výzkum.

V průběhu roku 1996 v měsících červenci a srpnu při výkopových pracech pro pokládku telefonních kabelů firmy Telcom, byla objevena mocná vrstva černé zakuřované keramiky s vlešťovanými vzory, jejíž výroba se rozvíjela od konce 18. až do počátku 20.