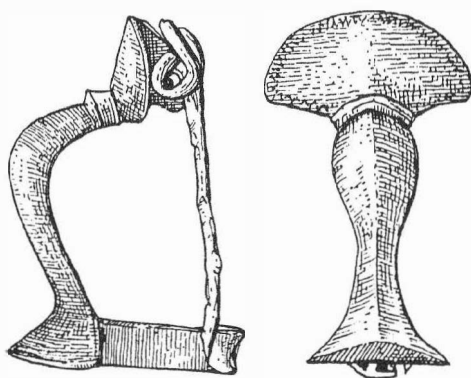


ARCHEOLOGICKÝ ÚSTAV AKADEMIE VĚD ČESKÉ REPUBLIKY
V BRNĚ

PŘEHLED VÝZKUMŮ
39 (1995-1996)

ISSN 1211-7250
ISBN 80-86023-17-6



BRNO 1999

PŘEHLED VÝZKUMŮ 39 (1995-1996)

Vydává:	Archeologický ústav AV ČR Brno Královopolská 147, 612 00 Brno E-mail: ps@iabrno.cz http://www.iabrno.cz/3ca.htm
Odpovědný redaktor:	PhDr. Jaroslav Tejral, DrSc.
Redakce a příprava pro tisk:	Mgr. Balázs Komoróczy, Ing. Petr Škrdla
Na titulním listě:	Římská bronzová kolínkovitá spona z Mušova
Kresba:	Lubomíra Trávničková
Tisk:	Bekros
Náklad:	350 ks

Publikace neprošla redakční ani jazykovou úpravou.

Published by:

AÚ AV ČR Brno, Královopolská 147, 612 00

All rights reserved.

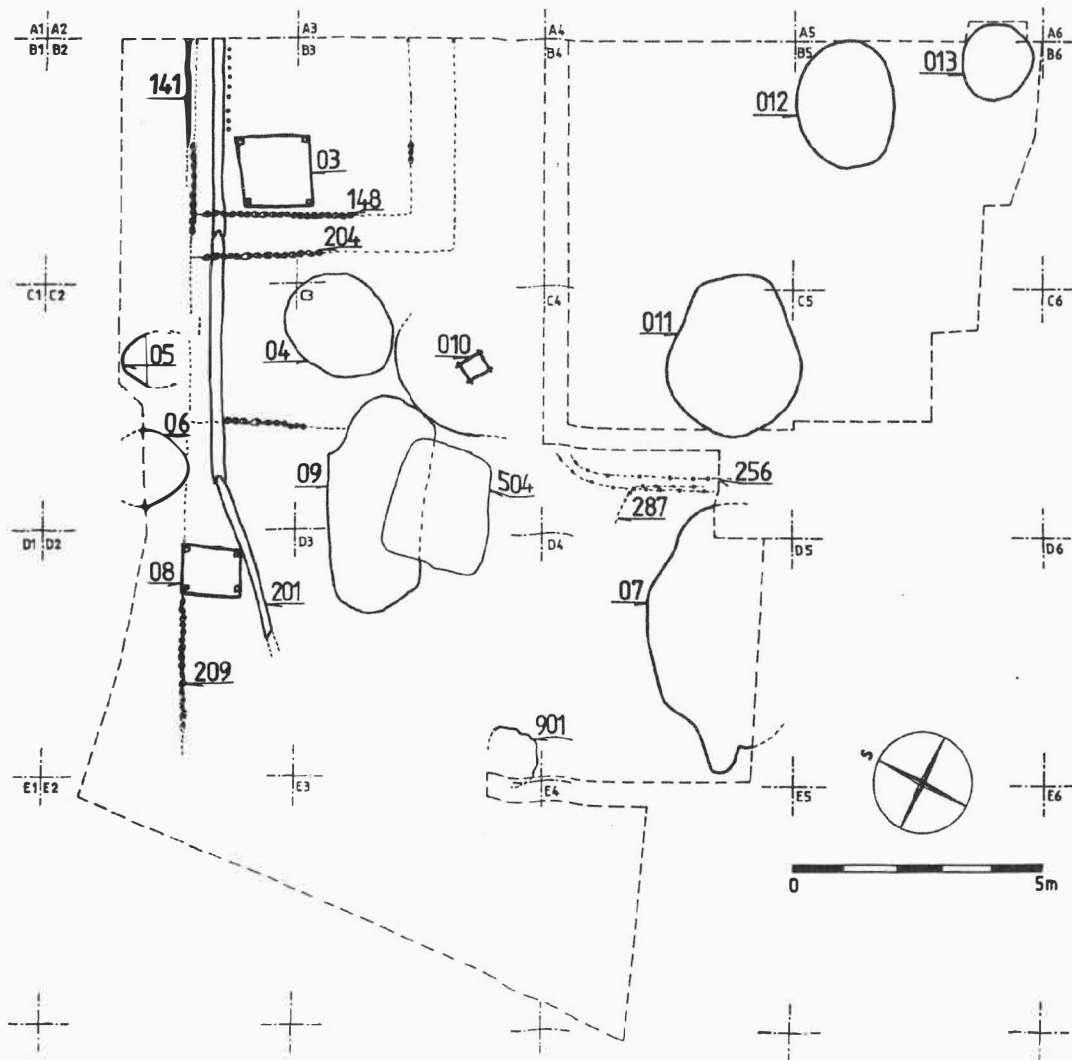
© 1999 by the Authors and IA AS CR Brno.

OLOMOUC (okr. Olomouc)

Třída Svobody 15-19, parcely č.: 389, 390 a 391. SMO 1 : 5000, rok vydání 1976, list Olomouc 8 - 0, 23 mm od Z a 125 mm od J sekční čáry, nadmořská výška cca 215 m n.m. Sídliště, město. Doba bronzová, vrcholný středověk. Záchranný výzkum.

Archeologický výzkum na severozápadním okraji historického jádra v příhradebním prostoru proběhl ve dnech 3.7.-23.8.1995 a zachytil nevýrazné stopy pobytu člověka v tomto prostoru již mladší době bronzové, kultury středodunajských popelnicových polí, zřejmě velatická fáze. Nálezy ale nelze přiřadit k některému konkrétnímu objektu, neboť většinou ležely v zásypu středověkých objektů nebo přímo ve vrstvách. Jednalo se však o periferní záležitost mimo centrum vlastní pravěké sídelní eikumeny v oblasti Olomouce. Z ne zcela jasných důvodů zůstává toto místo stranou zájmu o sídelní prostor i v období raného středověku a teprve středověká kolonizace spojená s lokací města Olomouc přitahuje pozornost osadníků v druhé polovině 13. století. Přesto je plocha využívána spíše pro hospodářské a provozní zázemí pravděpodobně dvou městišť situovaných k Riegrově ulici.. Do jižní poloviny (obr. 1, čtverce B5, C4 a D4) jsou koncentrovány ve východo-západním směru rozsáhlé hliníky (obr. 1, kontexty 07, 011, 012), zřejmě pro těžbu žluté prachové hlíny, která je vždy vybrána až na písčité podloží. Hliníky spíše patřily k některému městišti s čelní stranou na dnešní ulici Riegrově, odkud postupovala výstavba směrem ke dvorkové části. Ve fázi jejich funkce, druhá polovina 13. až počátek 14. století, zřejmě ještě nebyl pocíťován nedostatek prostoru, proto nebyly použity, ač se k tomuto účelu přímo nabízely, jako odpadní jámy. Naopak poskytly relativně málo nálezů. Dřevěné košatinové ploty pak dále členily jednotlivé zadní trakty městišť na menší plochy s různým využitím. Obecně však lze říci, že do severozápadní poloviny zkoumané plochy (obr. 1, čtverce B/2-3, C/2-3 a D/2-3) se soustřeďovaly odpadní objekty, fungující v poměrně dlouhém časovém intervalu: od konce 13. do přelomu 15./16. století. Prostor čtv. B/2-3, který je ohraničen plůtky (obr. 1, k. 141, 148 a 204), sloužil přímo jako hnojník, odkud se odpad nevyvážel, ale pouze hromadil a postupně se tak zvyšoval terén, což zde představuje období kolem konce 13. až počátku 14. století. Potom se poněkud nízká úroveň hygieny stabilizuje budováním vydřevených odpadních jímek (obr. 1, k. 03). Zde nastává poněkud paradoxní situace, neboť jako nejstarší pevně umístěný odpadní objekt je využívána pracně budovaná kamenná studna (obr. 1, k. 04), ve které se hromadí odpadky již od konce 13. století (obr. 2). Důvodem takto deklasovaného využití studny je nepochybně znečištění vody průsaky z hnojníku, vzdáleného jen jeden metr. Toto živelné nakládání s odpadky je zcela ukončeno ve 14. století, kdy je celý prostor překryt vrstvou zeleného jílu a úroveň terénu se nadále zvyšuje pouze minimálně. Patrně důsledek aktuální potřeby vody v druhé polovině 13. století představuje dřevěný vodovod (obr. 1, k. 201), který ji přivádí z oblasti městského příkopu z tzv. mlýnského náhonu, nepochybně se nejedná o vodu pitnou, ale hospodářskou. Neobydlený prostor mezi městskou hradbou a domovní zástavbou na Riegrově ulici je používán pro méně bezpečnou činnost, využívající otevřený oheň. Tu představují objekty pecí k. 013, 901 a hlavně 09 (obr. 1), což je konstrukčně nejsložitější nalezený objekt. Jeho interpretaci jako sušárny nebo udírny nelze zdaleka považovat za uzavřenou, je nutné hledat další analogie. I tyto objekty jsou aktivitami z druhé poloviny 13. století, s přesahem do počátku 14. století, podobně jako blíže neurčité kúlové stavby. Souvislejší vrstvy z 15. století nejsou na lokalitě zachyceny, většina materiálu z tohoto období pochází z kruhových nezpevněných odpadních jímek (obr. 1, k. 05 a 06) a čtvercových s výdřevou (obr. 1, 08 a 010). Nálezy z 16. století jsou zde zcela minimální. Situaci lze vysvětlit především pomocí četných torz kamenných architektur, zřejmě z přelomu 15./16. století, kdy zde dochází k výstavbě snad hrázděných domů na kamenných podezdívkách a tvorba vrstev, podobně jako zvyšování terénu zcela ustává. Následující výstavba pouze udržuje stávající úroveň a vždy odebírá starší zástavbu. Novověký objekt,

mimo zmíněné zdi, je vlastně jenom jáma k. 504, která narušila objekt k. 09 (obr. 1). Bohužel ještě před výzkumem byl terén podstatně snížen zástavbou z 19. století, proto za současného stavu poznání se příliš nelze vyjádřit k zástavbě ze století 16.



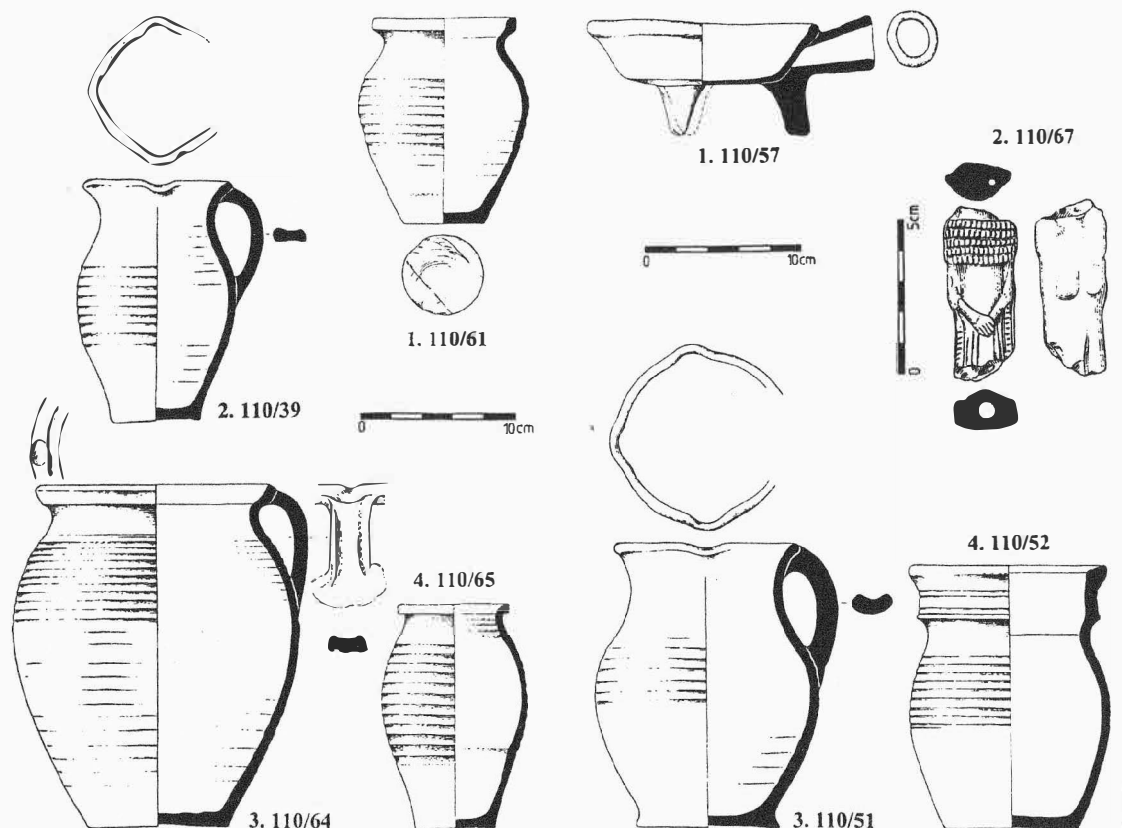
Obr. 1. Celkový plán výzkumu v Olomouci, Třída Svobody 15-19. Der gesamte Plan der Ausgrabung in Olomouc, „Svobody“ Straße 15-19.

V krátké rekapitulaci je možno říci, že zkoumané parcely ležely spíše na hranici zájmu až do poloviny 13. století, kdy zde začíná poněkud živelná až chaotická činnost, projevující se zpočátku nepromyšleným rozmístěním provozních a hospodářských objektů. Stavby plotů signalizují začínající řád a uspořádání majetkových poměrů, které sebou přináší zánik výrobní činnosti spojené s pecemi a její vykázaní z tohoto prostoru na konci 13. století. Ve 14. a 15. století je zde probíhá již zcela normální život charakteristický pro zadní trakty městští, v mnohém připomínající spíše vesnické hospodaření. V 16. století dochází zřejmě k přerozdělení parcel a začíná se i zde prosazovat zděná architektura domů, jejichž čelní strana by pravděpodobně mohla směřovat někde k městským hradbám, tedy možná už vytvářela linii dnešní uliční čáry Třídy Svobody.

Richard Zatloukal, ÚAPP Brno

Resumé:

Die Rettungsgrabungen in Olomouc (Bez. Olomouc) in der „Svobody“ Straße 15-19 wurden bei der Stadtmauer durchgeführt, wo hintere Teile der mittelalterlichen Häusern sich befinden (Abb. 1). Es wurden mehrere Beweise des wirtschaftlichen Lebens festgestellt, wie z. B. Gruben für die Gewinnung des Lehms, Erzeugungsanlagen - Öfen, Holzwasserleitung, Brunnen und mehrere Abfallgruben mit den Funden aus dem 13. bis Ende des 15. Jahrhunderts (Abb. 2), aber auch neuzeitliche Abfallgruben. Nächste Befunde beweisen Besiedlung aus der Zeit der mitteldonauländischen Urnenfelderkultur - velatitzer Phase.



Obr. 2. Olomouc, Tř. Svobody 15-19. Ukázka keramiky ze 14. století z výplně studny k. 04. Keramik vom 14. Jahrhundert aus der Füllung des Brunnens k. 04.

OLOMOUC (okr. Olomouc)

Klášteří Hradisko. Eneolit, mladší doba bronzová, středověk (10.-17. století). Záchranný výzkum.

V areálu NKP Klášteří Hradisko v Olomouci proběhl záchranný výzkum na podzim roku 1996 a to v prostoru I. nádvoří kláštera. Byl vyvolán potřebou komplexní rekonstrukce kanalizace a všech inženýrských sítí na této ploše, přičemž měla být celá plocha nádvoří snížena přibližně o 0,5 m. Výzkum byl prováděn plošně za pomoci čtvercové sítě, případně byly realizovány jednotlivé řezy. Prozkoumána tak byla převážná část plochy (ca 3000 m²), předem byla vyloučena místa porušená recentními zásahy (barokní sklepy, starší kanalizace, apod.).

Nejstarší osídlení na ploše I. nádvoří je reprezentováno mohutnou sídlištní vrstvou ze staršího eneolitu (KNP, KKK). Archeologický materiál představuje především značné