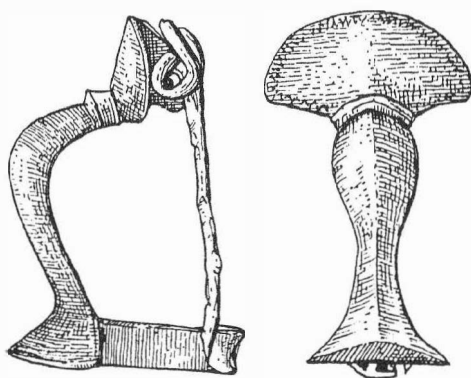


ARCHEOLOGICKÝ ÚSTAV AKADEMIE VĚD ČESKÉ REPUBLIKY
V BRNĚ

PŘEHLED VÝZKUMŮ
39 (1995-1996)

ISSN 1211-7250
ISBN 80-86023-17-6



BRNO 1999

PŘEHLED VÝZKUMŮ 39 (1995-1996)

Vydává:	Archeologický ústav AV ČR Brno Královopolská 147, 612 00 Brno E-mail: ps@iabrno.cz http://www.iabrno.cz/3ca.htm
Odpovědný redaktor:	PhDr. Jaroslav Tejral, DrSc.
Redakce a příprava pro tisk:	Mgr. Balázs Komoróczy, Ing. Petr Škrdla
Na titulním listě:	Římská bronzová kolínkovitá spona z Mušova
Kresba:	Lubomíra Trávničková
Tisk:	Bekros
Náklad:	350 ks

Publikace neprošla redakční ani jazykovou úpravou.

Published by:

AÚ AV ČR Brno, Královopolská 147, 612 00

All rights reserved.

© 1999 by the Authors and IA AS CR Brno.

Parkánová zeď je stavěna ze stejného materiálu jako hlavní hradba, kameny jsou však méně navětralé a část může pocházet i z lomové činnosti. Což se nevyklučuje s předpokladem, že parkánová hradba byla stavěna až po dokončení hlavní hradby a je tedy patrně mladší. Byla zdokumentovaná pouze část zdi, zachovaná v SZ rohu stavební jámy. Koruna zde byla snížena do výšky 522,58 m n.m., základ zjištěn nebyl, dochovaná výška je asi 0,70 m. V souvislosti s rozvojem města byla postupně vytěšňována nebezpečná nebo obtěžující výroba do příhradebního prostoru. Parkán samotný měl být z vojenských důvodů volný. Přesto zde nějaká činnost probíhala a jak nasvědčuje nález zahloubeného objektu, vyplněného propálenou a uhlíkovou vrstvičkou ze 14. století, zřejmě souvisela s ohněm.

Richard Zatloukal, ÚAPP Brno

Resumé:

In der „Palackého“ Gasse Nr. 53 in Jihlava (Bez. Jihlava) wurde archäologische Rettungsgrabung im Raum des Ringgrabens stattgefunden. Diese Fläche war während der Funktion relativ unbesiedelt, trotzdem wurden Reste eines eingetieften Objektes aus dem 14. Jahrhundert entdeckt, das von der neuzeitlichen Bebauung beschädigt wurde.

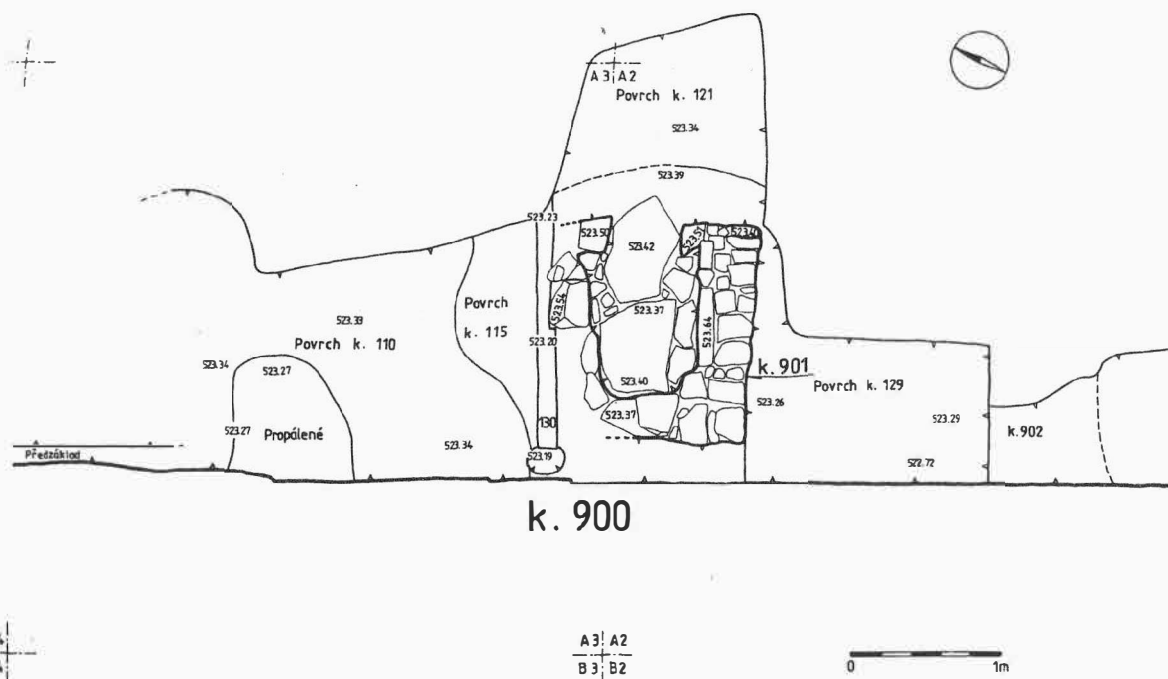
JIHLAVA (okr. Jihlava)

Ulice Věžní 1, parcely č. 2442/1, 2442/2. SMO 1 : 5000, rok vydání 1989, list Jihlava 7-5, 124 mm od Z a 359 mm od J sekční čáry, nadmořská výška cca 524,00 m n.m. Opevnění-město. Vrcholný středověk. Záchraný výzkum.

Terénní část výzkumu proběhla ve dnech 5.-19.8. 1996 v prostoru přiléhajícím k městské bráně Matky Boží (viz Zatloukal, Kosmákova 16, obr. 1). Již během skrývky se objevila koruna hradební zdi ozn. k. 900 probíhající ve směru SZ-JV přes celou zkoumanou plochu (obr. 1). Ta byla na severní straně ohraničena sklepem a na jižní budovou brány. Protože je zde zároveň situován vstup do brány, který byl v době výzkumu vyřešen provizoriem z lešení, nepodařilo se prozkoumat klíčové místo celé lokality, tedy napojení hradební zdi a městské brány. Celkem byl odkryt 8,5 m dlouhý úsek hradby o šířce koruny 2,33 m (s předzákladem 2,45 m), dochovaná výška se pohybovala kolem 1,40 m (úroveň základů 522,64-522,72 m n.m.). Poněkud složitější vodní poměry na Věžní ulici způsobily, že se nepodařilo důkladněji prozkoumat založení hradby. Neboť poté, co byla začistěna základová spára, začala zpod hradby proudit do jednotlivých sond u základů spodní voda, jejíž hladina se vždy ustálila přibližně 0,20 m nad základem hradby. Hradební zeď je stavěna jako plášťová konstrukce, v jejímž jádru převažuje méně kvalitní a drobnější kámen. Pro stavbu je použit lomový nebo sbíraný kámen o různém stupni zvětrání, který je spojován nekvalitní žlutou píscitou maltou. V použitém materiálu převažují migmatitizované ruly, místy silně křemité, biotitické, v rozšířeném předzákladu je více navětralých žul. Kámen byl těžen v některém lomu při západním okraji Jihlavy (geologii lokality vypracoval RNDr. Jaroslav Dvořák).

Velmi důležitá situace je čtv. A/2-3, kde se podařilo zachytit kamennou vyhřívací pec (obr. 1, k. 901). Zachována byla především její jižní strana, dlouhá 1,50 m, široká až 0,40 m a vysoká do 0,45 m. Severní a západní zeď je na vnější straně narušena, východní strana pece byla otevřená. Obvodové zdi vymezovaly vlastní topeniště na prostor o rozměrech 1,20 x 0,70 m, který byl vyskládan z plochých kamenů (až 0,50 x 0,60 x 0,04 m). Ústí na východní straně topeniště bylo zúženo na 0,50 m. Topeniště vyplňovaly tři vrstvy propálených hlinitých výmazů tvořících pevné krusty. Západní zeď pece probíhala paralelně s hradbou ve vzdálenosti 0,25-0,33 m. Vzniklou mezeru vyplňoval zuhelnatělý trám z jedle bělokoré (určeno RNDr. Emanuelem Opravilem). Zjištěná délka trámu je 3,30 m, severní konec ovšem

zničila zeď k. 902. Rovnoběžně se zdí 902 při její jižní straně byl zachycen 0,50 m dlouhý úsek dalšího trámu, který pravděpodobně s trámem k. 124 tvořil u hradby roh. Na trám k. 124 navazoval při jeho severním konci kolmo uložený trám k. 130. Pravděpodobně se jedná o zbytek základové trámového věnce domu dřevohlinité konstrukce s otopným zařízením. Nasvědčují tomu čtyři úrovně dusané hlinité podlahy. Jednotlivé podlahy jsou od sebe oddělené vrstvami jílovitých planýrek. Nejdůležitější nálezy poskytla nejmladší úroveň podlahy, která představuje požárový zánikový horizont zmíněného domu. V této požárové vrstvě byly nalezeny mimo fragmenty keramiky i šest celých nádob a keramická hlavička (obr. 2). Předměty byly uloženy poblíž jižní strany pece, pravděpodobně na dřevěné lavičce nebo polici. Dva pohárky spočívaly na hromádce pecek z třešň srdcovek a višň, původně uložených v obalu, který požár zničil. V těsné blízkosti západním směrem stála na dnu spodní část hrnce, ve kterém byla zuhelnatělá lněná tkanina a žárem zdeformovaný předmět z bronzového plíšku. Tento celek je možno zařadit do poslední čtvrtiny 13. století, zánik domu pak nejpozději na přelom 13./14. století. Po požáru byl terén zplanýrován do úrovně 523,54 m n.m., přičemž asi byly odseknuty horní části dvou hrnců a vše bylo zarovnáno vrstvou kamenitého štětu. Střecha stavení musela zřejmě spočívat na kúlové konstrukci a zčásti využívala pro svou oporu i hradbu.



Obr. 1. Jihlava, Věžní 1. Celkový pohled na vzájemnou polohu hradby (k. 900) a kamenné pultové pece (k. 901). „Věžní“ Gasse Nr. 1. Der gesamte Blick auf die gegenseitige Lage der Stadtmauer (k. 900) und des Steinplattenofens (k. 901).

Stavebně-historický průzkum vypracovaný Ing. PhDr. Janem Mukem pro dům na ulici Věžní 1 je precizně vyhotoven ve své části od r. 1778, kdy čerpá z písemných pramenů. Jeho myšlenku o středověkém stáří objektu, založenou na úvaze, že dům tvořil „příslušenství brány, jak lze soudit z přístupu na věž půdou tohoto domu...“ archeologický výzkum nejenže nepotvrdil, ale zcela ji vyvrací.

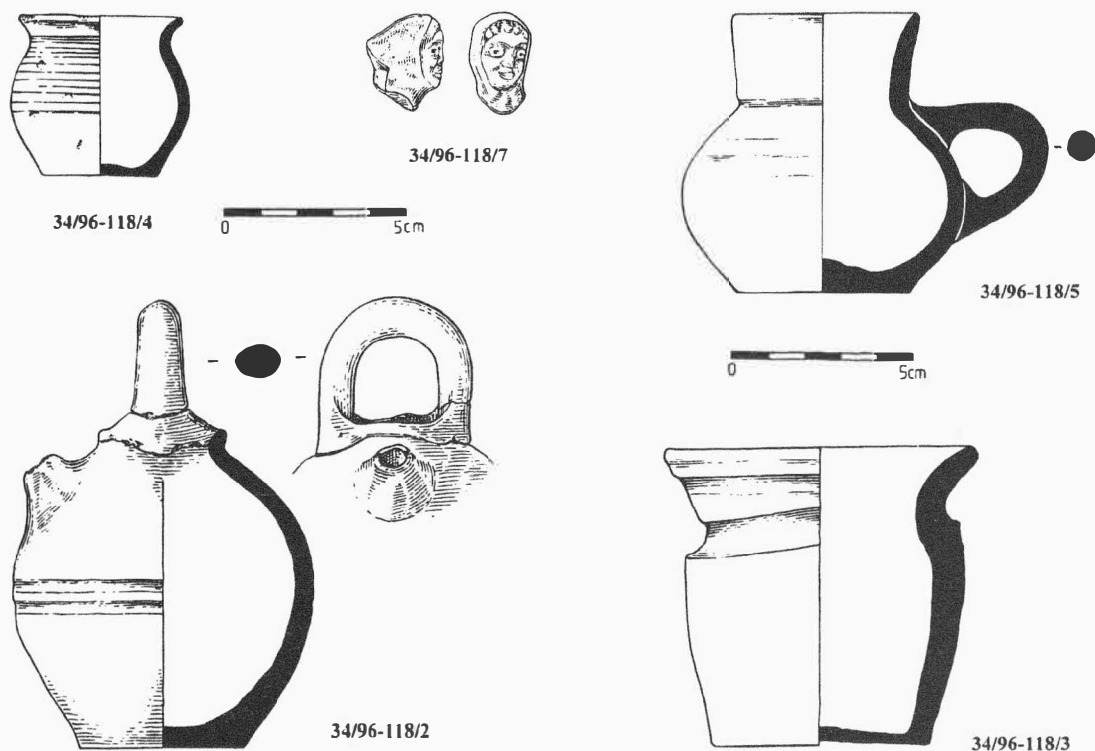
Nejstarší objekty zůstaly skryty pod hladinou spodní vody a spadají pravděpodobně do druhé poloviny 13. století. Stavbu hlavní kamenné městské hradby je možné na základě

analogií ze starších výzkumů v Jihlavě zařadit do poslední třetiny 13. století. Zřejmě nedlouho po ukončení stavby hradby v její těsné blízkosti vzniká dům dřevohlinité konstrukce s kamennou pultovou pecí. Nevylučuji možnou souvislost s městskou branou, protože tento dům mohl sloužit jako stavební provizorium, předcházející stavbu věže. Čtyři resp. šest úrovní podlah domu, které jsou kladeny nad sebe bez žádného vzájemného porušení svědčí spíše pro poměrně krátkou dobu existence objektu, řádově do desíti let. Keramiku ze zánikového horizontu domu je možno klást do poslední třetiny 13. století. Keramika ze štětové vrstvy, která překryla požárovou destrukci je zařaditelná do první poloviny 14. století, čímž je interval možného zániku domu omezen na období kolem přelomu 13. a 14. století. Dalším důležitým bodem je stavební řád udělený králem Přemyslem Otakarem II. městu Jihlava v roce 1270. Jistě nevstoupil v platnost okamžitě, ale ve 14. století již dodržován zřejmě byl. Odtud také plyne zákaz zastavovat příhradební prostor stavbami trvalejšího rázu. Z vojenskostrategických důvodů je příhradební prostor několik století volný a nezastavěný. Teprve s rozvojem bastionového opevnění v 17. století svůj význam ztrácí. Přesto se domnívám, že v Jihlavě těžce postižené švédskou okupací nevznikla již v 17. století potřeba stavět v tomto prostoru a proto stavbu domu na ulici Věžní 1 je vhodnější klást až do století 18. po celkové stabilizaci města.

Richard Zatloukal, ÚAPP Brno

Resumé:

Bei den Rettungsgrabungen in der „Věžní“ Gasse Nr. 1 in Jihlava (Bez. Jihlava, Abb. ?) wurde die Stadtmauer entdeckt, zu der vom Holz und Lehm konstruiertes Haus mit dem Steinplattenofen angebaut wurde. Das Haus wurde vom Brand am Ende des 13. Jahrhunderts zerstört (Abb. 2). Es ist möglich, daß es ein Provisorium, vorhergehend den Bau des Stadtores, darstellt (Abb. 1).



Obr. 2. Jihlava, Věžní 1. Keramika z konce 13. století z požárového horizontu domu u brány „Věžní“ Gasse Nr. 1. Keramik aus dem Brandhorizont des Hauses beim Stadttor (Ende des 13. Jahrhunderts).