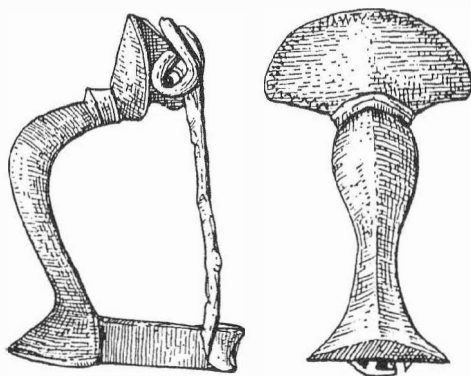


ARCHEOLOGICKÝ ÚSTAV AKADEMIE VĚD ČESKÉ REPUBLIKY
V BRNĚ

PŘEHLED VÝZKUMŮ
39 (1995-1996)

ISSN 1211-7250
ISBN 80-86023-17-6



BRNO 1999

PŘEHLED VÝZKUMŮ 39 (1995-1996)

| | |
|------------------------------|---|
| Vydává: | Archeologický ústav AV ČR Brno Královopolská 147, 612 00 Brno E-mail: ps@iabrno.cz http://www.iabrno.cz/3ca.htm |
| Odpovědný redaktor: | PhDr. Jaroslav Tejral, DrSc. |
| Redakce a příprava pro tisk: | Mgr. Balázs Komoróczy, Ing. Petr Škrdla |
| Na titulním listě: | Římská bronzová kolínkovitá spona z Mušova |
| Kresba: | Lubomíra Trávničková |
| Tisk: | Bekros |
| Náklad: | 350 ks |

Publikace neprošla redakční ani jazykovou úpravou.

Published by:

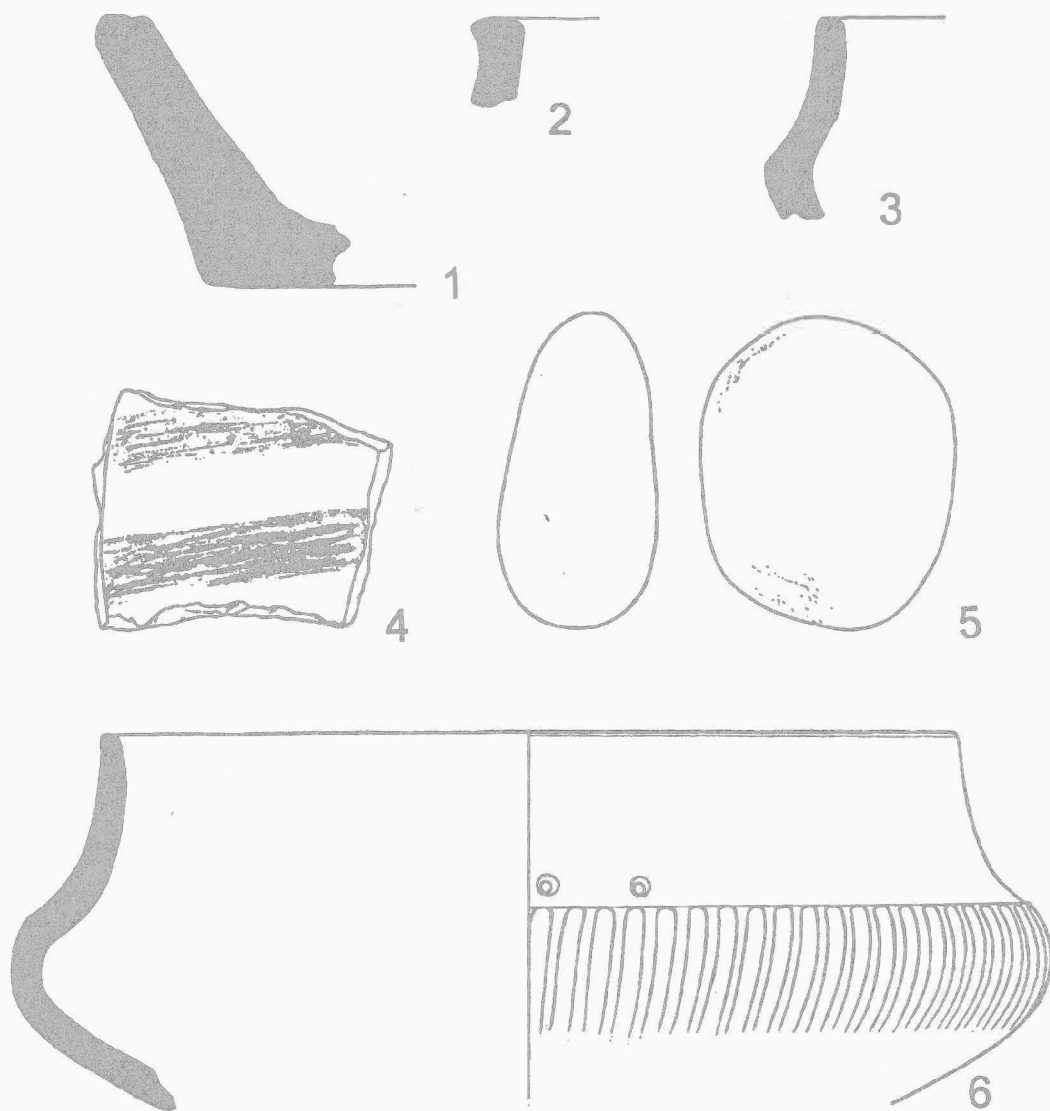
AÚ AV ČR Brno, Královopolská 147, 612 00

All rights reserved.

© 1999 by the Authors and IA AS CR Brno.

Resumé:

Dolní Věstonice (Bez. Břeclav). Intravilan. Hallstattzeit, Horákov-Kultur. Oberflächensammlung.



Obr. 1. Dolní Věstonice. Nálezy z porušeného objektu horákovské kultury.

DOLNÍ ÚJEZD (okr. Přerov)

„Spálová“. Eneolit, pozdní doba bronzová, halštatské období. Sídliště a pohřebiště. Záchranný výzkum.

Lokalita se nachází necelý 1 km východně od obce po obou stranách silnice Dolní Újezd - Bohuslávky. Spočívá na úpatí Oderských vrchů, které ohraničující prostor Moravské brány. V roce 1996 byl na této lokalitě proveden záchranný archeologický výzkum ploch ohrožených stavbou rychlostní komunikace RK 35 z Olomouce do Lipníka n. B. Během 6 měsíců zde byla prozkoumána plocha o rozloze 5 ha s více než 1000 archeologickými objekty. Nejstarší velmi sporadické osídlení lokality můžeme datovat na počátek pozdní doby

kamenné, mladší, naopak velmi intenzivní a rozsáhlé osídlení náleželo závěru pozdní doby bronzové a starší době železné, resp. její starší a střední fázi, kdy území obýval lid platěnické kultury.

Podstatnou roli, předurčující lokalitu k osídlení, sehrála bezesporu skutečnost, že jde o vydatnou pramennou pánev s mělkou, lehce dostupnou podpovrchovou vodou. Před příchodem nejstarších obyvatel zde byla řada terénních depresí pravděpodobně s tůňemi a prameništi. Záchranným archeologickým výzkumem se podařilo zjistit, že dvojí osídlení lokality v pravěku způsobilo poměrně rozsáhlé změny zdejšího přírodního prostředí. Odlesnění prostoru za účelem vytvoření sídelního areálu a zemědělského zázemí osady vyvolalo půdní erozi a následný zánik původních vodních zdrojů. Dnes jsou terénní deprese vyplněny místy až 1,5 m mocnými antropogenními sedimenty, které obsahují značné množství kamenné sutě a pravěkých, zejména keramických artefaktů. V jejich okolí se nacházela poměrně hustá sídlištní zástavba tvořená třemi základními typy archeologických objektů. Prvním z nich byly pozůstatky nadzemních staveb křivé konstrukce, druhým mělce zahluobené chaty s ohništěm či krbem z kamenů a třetím jámy výrobního nebo hospodářského účelu.

Pozoruhodný byl odkryv původně zřejmě mohylového hrobu z halštatského období, který se nacházel v těsné blízkosti severozápadního okraje obytného areálu. Šlo o tři žárové popelnicové hroby, rozmístěné na ploše o rozloze zhruba 15 x 15 m. Dva z nich můžeme považovat za vedlejší, protože obsahovaly pouze 6 a 8 keramických nádob. Třetí z hrobů byl nesporně hlavní. Hrobová jáma s mohutným kamenným závalem měla rozměry 2,5 x 2,5 m. Na dně se v negativu dochovaly pozůstatky dřevěné hrobové komory nejspíše roubené konstrukce. Milodary tvořilo celkem 30 nádob, včetně keramiky s malbou tzv. slezského typu, a jeden drobný železný nožík. Podle průvodních nálezů lze usuzovat, že pohřební aktivitu lze spojovat se závěrečnými fázemi halštatského osídlení lokality, které lze datovat ke konci stupně HC2, resp. do druhé pol. 7. stol. př. n. l. Většina moravských nálezů z tohoto období poukazuje na přejímání nejrůznějších vlivů z okolních, ale i značně vzdálených oblastí. To nesporně souvisí s čilým obchodním ruchem, který na jih směřoval do středního Podunají, Karpatské kotliny a východohalštatských center, na jihozápad pak do Hallstattu a horního Podunají, kde se po roce 650 př. n. l. začaly vzrůstat západohalštatská centra, zprostředkující obchod s nově zakládanými řeckými koloniemi na jihu Francie. A právě na kontakty s Podunajím a tehdejšími centry ukazuje komorový pohřební ritus pod mohylovým násypem. Jeho původ je třeba hledat v těchto oblastech, na střední a severní Moravě se tento typ pohřbu objevuje jednak velmi sporadicky, jednak se značným časovým zpožděním. Severní obchodní cesta vedla po Odře do Pobaltí za jantarem. Vzhledem k tomu, že Moravská brána s řekou Bečvou byla zřejmě vždy nejdůležitější spojnici mezi Moravou a Odrou, není vyloučeno, že sídliště na úpatí Oderských vrchů u Dolního Újezda bylo nejen jednou z mnoha obchodních stanic na severojižní trase dálkového obchodu, ale plnilo i strategickou funkci při její ochraně. Vyvýšený, mírně se svažující terén zde totiž skýtá široký rozhled do okolní krajiny při jižním ústí Moravské brány.

Petr Vitula, Marek Kalábek, ÚAPP v Olomouci

Resumé:

Dolní Újezd (Bez. Přerov). Kupferzeit, Spätebronzezeit, Hallstattzeit. Siedlung und Gräberfeld. Rettungsgrabung.