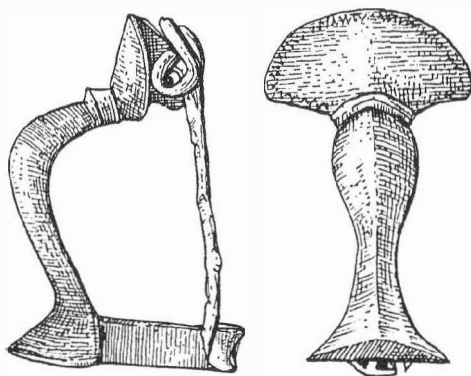


ARCHEOLOGICKÝ ÚSTAV AKADEMIE VĚD ČESKÉ REPUBLIKY
V BRNĚ

PŘEHLED VÝZKUMŮ
39 (1995-1996)

ISSN 1211-7250
ISBN 80-86023-17-6



BRNO 1999

PŘEHLED VÝZKUMŮ 39 (1995-1996)

| | |
|------------------------------|---|
| Vydává: | Archeologický ústav AV ČR Brno Královopolská 147, 612 00 Brno E-mail: ps@iabrno.cz http://www.iabrno.cz/3ca.htm |
| Odpovědný redaktor: | PhDr. Jaroslav Tejral, DrSc. |
| Redakce a příprava pro tisk: | Mgr. Balázs Komoróczy, Ing. Petr Škrdla |
| Na titulním listě: | Římská bronzová kolínkovitá spona z Mušova |
| Kresba: | Lubomíra Trávničková |
| Tisk: | Bekros |
| Náklad: | 350 ks |

Publikace neprošla redakční ani jazykovou úpravou.

Published by:

AÚ AV ČR Brno, Královopolská 147, 612 00

All rights reserved.

© 1999 by the Authors and IA AS CR Brno.

překryl, částečně zničil vrstvy předcházejícího osídlení. Byl intenzivně obýván po celé barokní období (17. - 18. století), o čemž svědčí nálezy keramiky (glazované i neglazované). Většinou se jedná o běžné kuchyňské zboží - mísy, hrnce, poklice, pánve. Rozsáhlý je též soubor stavebních železných zlomků (hřebíky, kování, skoby ap.).

Blanka Mikulková, Muzeum Vyškovska

Resumé:

Vyškov (Bez. Vyškov). Čs. armády Platz, „Bei der Brauerei“. Mittelalter. Rettungsgrabung.

ŽDÁNICE (okr. Hodonín)

U šroubárny. LNK, střední doba hradištní. Sídliště. Záchranný výzkum.

V roce 1994 byl proveden záchranný archeologický výzkum ve Ždánicích, kde byla snata omnice těsně nad nivou Ždánického potoka v prostoru u místní továrny na šrouby. Jde o svah protáhlého hřbetu, který byl podle povrchových sběrů osídlen již v pravěku kulturou s lineární keramikou. Na odhumusované ploše v nižších partiích svahu byly prozkoumány celkem 3 objekty s početnými keramickými nálezy ze slovanského středohradištního období.

Petr Vitula, ÚAPP Brno

Resumé:

Ždánice (Bez. Hodonín). „U šroubárny“. Siedlung. Linearbandkeramik, Mittelburgwallzeit. Rettungsgrabung.

ŽDÁREK U TIŠNOVA (okr. Žďár nad Sázavou)

„Tábor“. Zaniklá středověká ves Holánkov. Povrchový průzkum.

Při informativní návštěvě lokality byl 30. září 1995 proveden povrchový sběr v čerstvém oraništi v těsném sousedství rekreačního střediska Havlov, nacházejícího se v severním výběžku územního katastru Žďárce. Nečetná keramika, která byla tímto způsobem získána, byla orbou značně rozptýlena, přesto se ponejvíce kumulovala při severním okraji oraniště při hraně výrazně zaříznutého prameniště. Sběr přinesl pouze několik zlomků výdutí, převážně bez výzdoby, ze dvou získaných okrajů náleží jeden do typu okrajů šikmých, hmotu tvoří hrubý písek světlé barvy, druhý, ovalený a podžlabený okraj je tvořen hmotou, v níž převažuje jemný písek světle šedé barvy. Získaný soubor dále obsahuje několik zlomků z tuhé hmoty. Keramiku lze rámcově datovat do období od 2. poloviny 13. století do počátku 15. století. Datování časově koresponduje s písemnými prameny, v nichž je ves uváděna v letech 1358-1365. Zánik vsi klade R. Vermouzek do období husitských válek, přesněji do konce října 1425, kdy těmito místy probíhal přesun husitských vojsk od třebíčského kláštera (Vermouzek 1992, 359). Datu zániku neodporuje ani nalezená keramika, naopak jej potvrzuje absence písemných zmínek.

Za současného stavu poznání se nelze vyslovit o půdorysné podobě vsi, pouze na základě reliéfu terénu zde lze předpokládat existenci krátké řadové zástavby.

Jaroslav Sadílek, Olešnice na Moravě

Literatura:

Vermouzek, R. 1992: Zaniklá středověká osada Holánkov na Tišnovsku. Vlastivědný věstník moravský XLIV, 357-361.