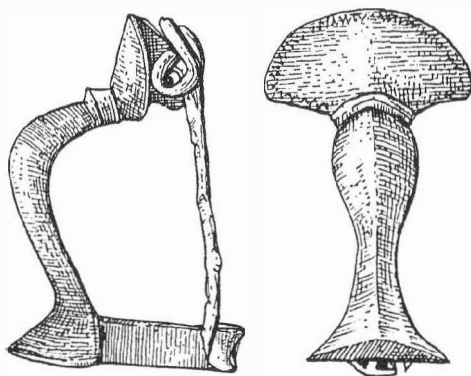


ARCHEOLOGICKÝ ÚSTAV AKADEMIE VĚD ČESKÉ REPUBLIKY
V BRNĚ

PŘEHLED VÝZKUMŮ
39 (1995-1996)

ISSN 1211-7250
ISBN 80-86023-17-6



BRNO 1999

PŘEHLED VÝZKUMŮ 39 (1995-1996)

Vydává:	Archeologický ústav AV ČR Brno Královopolská 147, 612 00 Brno E-mail: ps@iabrno.cz http://www.iabrno.cz/3ca.htm
Odpovědný redaktor:	PhDr. Jaroslav Tejral, DrSc.
Redakce a příprava pro tisk:	Mgr. Balázs Komoróczy, Ing. Petr Škrdla
Na titulním listě:	Římská bronzová kolínkovitá spona z Mušova
Kresba:	Lubomíra Trávničková
Tisk:	Bekros
Náklad:	350 ks

Publikace neprošla redakční ani jazykovou úpravou.

Published by:

AÚ AV ČR Brno, Královopolská 147, 612 00

All rights reserved.

© 1999 by the Authors and IA AS CR Brno.

MODŘICE (okr. Brno - venkov)

V jižní části katastru. Kultura horákovská. Pohřebiště. Záchranný výzkum.

V rámci přípravných prací před zahájením výstavby provozního areálu firmy Wombat v Modřicích, byla vyhloubena rýha pro přeložku kabelu. Na jejím profilu byly patrné zásypy dvou pravěkých hrobů (H 1, H 2), mělce zahloubených do okrově zbarveného sprašového podloží, třetí byl zjištěn ve dně rýhy (H 3). Hroby H 1 a H 2 byly navíc částečně zničeny již při stavbě železniční trati Brno - Břeclav, více zahloubený hrob H 3 se dochoval v úplném půdorysu.

Areál firmy Wombat se nachází v jižní části katastru Modřic, mezi polní tratí "Rybníky" a železniční tratí Brno - Břeclav. Situován je na plošině vybíhající k jihu, vymezené zvláště na východní, méně výrazně i na jižní a západní straně svahy spadajícími od vrstevnice 200 m n.m.. Původní morfologie terénu je v současnosti značně pozměněna výstavbou železniční trati a silnice Brno - Mikulov.

Místo nálezu je na ZM ČSFR 1 : 10 000 list 24-34-15 určeno bodem vzdáleným 60 mm od Z s.č. a 230 mm od J s.č.

H 1 - středová část hrobové jámy (360 x ? x 10 cm), zásyp světle hnědý, kompaktní. Z lidského skeletu dochována pouze pravá kost stehenní, svědčící o původním uložení kostry ve směru J-S. Podél východní stěny ve směru od jihu k severu čtyři amforovitě zásobnice (ve třech vložena miska) a skupina pěti misek. Ve středu hrobové jámy trojitá nádobka a zvířecí kosti. Další zvířecí kosti v jižní části hrobu, při nich železný nůž a kostěné šídlo. Fragменты dalších nádob nalezeny v zásypu hrobu.

H 2 - středová část hrobové jámy (? x ? x 15 cm), zásyp světle hnědý, kompaktní. Lidský skelet se nedochoval. Podél předpokládané východní stěny ve směru od jihozápadu k severovýchodu čtyři amforovitě zásobnice. V jižní zásobnici vložena miska a při ní další mísa. Podél řady zásobnic zvířecí kosti.

H 3 - Obdélná hrobová jáma s mírně zahloubenými rohy (280 x 190 x 30 cm), zásyp světle hnědý, kompaktní. V jihozápadní části hrobové jámy zlomky lebky a hrudního koše dětského skeletu, svědčící o původním uložení na zádech ve směru JZ-SV. Při lebce bronzové a jantarové korálky, drobné bronzové korálky i v místech hrudníku. Východně od lebky drobná nádobka a při ní dva bronzové korálky. V místech za (nedochovanými) dolními končetinami zvířecí kosti. V severovýchodním sektoru jámy nádoba s plastickými žebry a v ní vložena železná předmět. Při této nádobě i železný nůž a zvířecí kosti. V severovýchodním rohu jámy zásobnice, v ní vložena miska a vedle zásobnice miniaturní nádobka (8).

Martin Geisler, ÚAPP Brno

Resumé:

Modřice (Bez. Brno-venkov). S. Teil des Gemeindegkatasters. 3 Gräber der Horákov - Kultur. Rettungsgrabung.

MORAVSKÉ BRÁNICE (okr. Brno-venkov)

Levý břeh řeky Jihlavy 0,5 km Z od obce. Sidliště. Rámcově pravěk. Záchranný výzkum.

Při stavbě Tranzitního plynovodu Malešovice-Březejc-Černá prořala rýha pro potrubí i nivu řeky Jihlavy. Na dnes již neznatelném velmi mírném návrší, které tvořila šterková terasa pokrytá vrstvou naváté spraše, se nacházel černozemní půdní horizont s ojedinělými drobnými střípkami. Nesporně signalizuje přítomnost starého osídlení v nevelké vzdálenosti od místa

nálezů. Vzhledem ke značné fragmentárnosti se střepy nepodařilo datovat přesněji, než-li do pravěku.

Petr Vitula, ÚAPP Brno

Resumé:

Moravské Bránice (Bez. Brno-venkov). Urzeit. Siedlung. Rettungsgrabung.

NOVÉ BRÁNICE (okr. Brno-venkov)

1 až 2 km JV od obce. Sídliště. Rámcově pravěk. Záchraný výzkum.

Při stavbě Tranzitního plynovodu Malešovice-Březej-Černá byly na uvedeném katastru ve dvou polohách dokumentovány dva porušené archeologické objekty s ojedinělými drobnými střípky, které se podařilo datovat pouze rámcově do pravěku.

Petr Vitula, ÚAPP Brno

Resumé:

Nové Bránice (Bez. Brno-venkov). Siedlung. Urzeit. Rettungsgrabung.

PŘÁSLAVICE (okr. Olomouc)

„Díly pod dědinou“, „Kousky a kukličky“. Eneolit - KNP, sk. Chlopice-Veselé, střední a mladší doba bronzová - k. mohylová, KLPP, halštatské období, laténské období, středověk. Sídliště a pohřebiště. Záchraný výzkum.

Lokalita se nachází při západním okraji Přáslavic a dělí ji potok zvaný Přáslavická svodnice na dvě polohy - Přáslavice 1 (Díly pod dědinou) a Přáslavice 2 (Kousky a kukličky). Vlastní lokalitu o celkové rozloze téměř 60 ha prořala trasa nově budovaného přivaděče rychlostní komunikace RK 35 Olomouc-Lipník n. B. V místech budoucí rozlehlé mimoúrovňové křižovatky byla již v roce 1995 prozkoumána plocha o rozloze 1,5 ha, na níž bylo téměř 500 archeologických objektů převážně z doby bronzové (viz M. Kalábek, Přáslavice, okr. Olomouc). V následující sezóně 1996 výzkum v ohroženém prostoru pokračoval a během 5 měsíců byla prozkoumaná plocha rozšířena o dalších 4,5 ha s 1500 archeologickými objekty z různých období pravěku, rané doby dějinné a ojediněle i středověku.

Nejstarší objekty lze datovat do starších fází pozdní doby kamenné a náležely kultuře nálevkovitých pohárů. Následující osídlení spadá časově do závěru této epochy dějinného vývoje a je charakterizováno nálezy tzv. sk. Chlopice-Veselé. Zřejmě nejintenzivněji byla lokalita obývána ve střední a mladší době bronzové, a to nejprve dosud blíže neurčenou fází s výraznými prvky mohylových kultur, posléze plynule přecházející v kulturu lužických popelnicových polí. Ve starší době železné území osídlila platěnická kultura, v mladší době železné pak Keltové. Zcela ojediněle se zde vyskytly i nálezy středověké ze 14. stol.

Na zkoumané ploše bylo odkryto několik typů sídlištních nebo sídelních objektů. Kromě běžných, většinou kruhových zahloubených objektů hospodářského charakteru zde byly půdorysy nadzemních staveb kúlové či palisádové konstrukce, včetně dokadů přítomnosti dvorcového oplocení. Řada prostorných zemnic či polozemnic z halštatského, ale i staroneolitického období obsahovala četné nálezy tkalcovských závaží, přeslenů a kostěných artefaktů. Svědčí o tom, že tento typ objektů byl využíván zejména k výrobním účelům. Bez