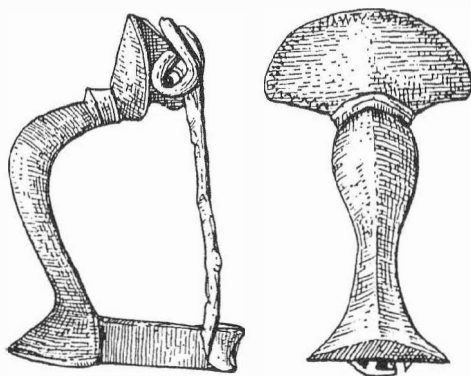


ARCHEOLOGICKÝ ÚSTAV AKADEMIE VĚD ČESKÉ REPUBLIKY
V BRNĚ

PŘEHLED VÝZKUMŮ
39 (1995-1996)

ISSN 1211-7250
ISBN 80-86023-17-6



BRNO 1999

PŘEHLED VÝZKUMŮ 39 (1995-1996)

Vydává:	Archeologický ústav AV ČR Brno Královopolská 147, 612 00 Brno E-mail: ps@iabrno.cz http://www.iabrno.cz/3ca.htm
Odpovědný redaktor:	PhDr. Jaroslav Tejral, DrSc.
Redakce a příprava pro tisk:	Mgr. Balázs Komoróczy, Ing. Petr Škrdla
Na titulním listě:	Římská bronzová kolínkovitá spona z Mušova
Kresba:	Lubomíra Trávničková
Tisk:	Bekros
Náklad:	350 ks

Publikace neprošla redakční ani jazykovou úpravou.

Published by:

AÚ AV ČR Brno, Královopolská 147, 612 00

All rights reserved.

© 1999 by the Authors and IA AS CR Brno.

mezidobí. V místech, kde byla mladohradištní vrstva nejmocnější byl zjištěn i menší sídlištní objekt stejného stáří.

Odlíšná situace byla dokumentována v nejvyšším bodě výrazné terénní vyvýšeniny pod kopcem zvaným Pekárka. Byly zde zjištěny opět dvě antropogenní vrstvy. Starší z nich, datovaná opět pouze rámcově do pravěku, se nacházela v hloubce 2,6 m a mladší, znovu mladohradištní, byla v hloubce jen 1,4 m od současného povrchu. Zde však tento efekt nebyl způsoben činností vody, nýbrž půdní erozí z okolních svahů Pekárky.

Oba příklady, sledované v Alexovicích, dokumentují opět značně dynamický vývoj terénu a svědčí o tom, že k zakonzervování antropogenních sedimentů do značných hloubek mohlo docházet za různých okolností a v důsledku zcela odlišných procesů.

Petr Vitula, ÚAPP Brno

Resumé:

Ivančice - Alexovice (Bez. Brno-venkov). Urzeit, Jüngere Burgwallzeit. Siedlung, Rettungsgrabung.

IVANČICE - LETKOVICE (okr. Brno-venkov)

Intravilán obce. Neolit - vypíchaná keramika, moravská malovaná keramika, starší a mladší doba bronzová, mladší a pozdní doba hradištní, středověk, novověk. Sídliště. Záchranný výzkum.

Při rekonstrukci kanalizačního řádu a plynofikaci obce byly v rýhách dokumentovány porušené archeologické situace. Lokalita se nachází na někdejší výrazném, dnes však již neznatelném návrší, jehož podloží tvoří kvartérní šterková terasa, pokrytá o něco mladší vrstvou naváté spraše. Jak se jeví podle postupně klesající úrovně antropogenního půdního horizontu až do hloubky 2 m, mělo toto návrší kdysi podobu nevysoké rozlehlé ostrožny, obtékané ze tří stran slepými rameny řeky Jihlavy. Prohlubně těchto ramen pak byly vyplněny nivními sedimenty nejspíše až během středověku a novověku. Vrstvy, vzniklé v důsledku intenzivní antropogenní činnosti tvoří místy až 1 m mocný černozemní půdní horizont, dále dělený do čtyř základních časových horizontů. Nejstarší lze datovat do mladší doby kamenné, druhý a třetí do doby bronzové a čtvrtý již do slovanského mlado- až pozdněhradištního období. Těmto časovým horizontům náleží i řada zahloubených archeologických objektů. Nejstarší obsahovaly vypíchanou a moravskou malovanou keramiku, mladší náležely kultuře únětické a velatické fázi středodunajských popelnicových polí, nejmladší pak slovanskému období. V nadloží tohoto mocného černozemního půdního horizontu pak byly již objekty, kulturní, odpadové, ale i požárové vrstvy středověké (převážně 14. a 15. stol.) a novověké.

Lokalita v Ivančicích-Letkovicích je dalším specifickým příkladem poměrně mohutného terénního nárůstu v důsledku intenzivní antropogenní činnosti. Jde o specifický jev, typický především pro údolní nivy. Upozorňuje nás především na to, že doklady pravěkých aktivit mohou být v těchto místech uloženy ve značných hloubkách, a to buď pod mohutným kulturním souvrstvím mladším, nebo pod vrstvami nivních sedimentů, jejichž tvorba je zpravidla záležitostí až středověku a novověku.

Petr Vitula, ÚAPP Brno

Resumé:

Ivančice - Letkovice (Bez. Brno-venkov). Siedlung. Jungsteinzeit - Stichbandkeramik, Mährische bemalte Keramik, Alt- und Jungbronzezeit, Jung- und Spätburgwallzeit, Mittelalter, Neuzeit. Rettungsgrabung.