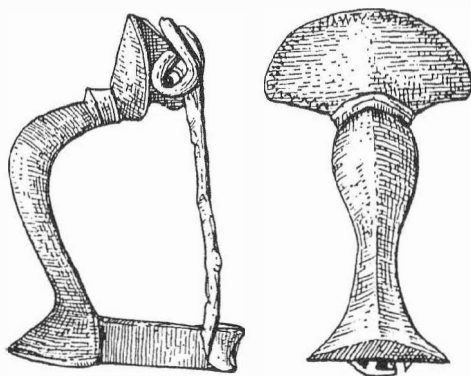


ARCHEOLOGICKÝ ÚSTAV AKADEMIE VĚD ČESKÉ REPUBLIKY  
V BRNĚ

PŘEHLED VÝZKUMŮ  
39 (1995-1996)

ISSN 1211-7250  
ISBN 80-86023-17-6



BRNO 1999

## PŘEHLED VÝZKUMŮ 39 (1995-1996)

Vydává:	Archeologický ústav AV ČR Brno Královopolská 147, 612 00 Brno E-mail: ps@iabrno.cz <a href="http://www.iabrno.cz/3ca.htm">http://www.iabrno.cz/3ca.htm</a>
Odpovědný redaktor:	PhDr. Jaroslav Tejral, DrSc.
Redakce a příprava pro tisk:	Mgr. Balázs Komoróczy, Ing. Petr Škrdla
Na titulním listě:	Římská bronzová kolínkovitá spona z Mušova
Kresba:	Lubomíra Trávničková
Tisk:	Bekros
Náklad:	350 ks

Publikace neprošla redakční ani jazykovou úpravou.

*Published by:*

AÚ AV ČR Brno, Královopolská 147, 612 00

All rights reserved.

© 1999 by the Authors and IA AS CR Brno.

## **IVANČICE (okr. Brno-venkov)**

Středověké jádro města - Palackého náměstí č. 9 (původní č. p. 4). Stará radnice - Památník A. Muchy. Novověk. Záchranný výzkum.

V již třetí etapě záchranných prací při stavební rekonstrukci staré ivančické radnice (srov. Doležel 1993, 80-81; 1997, 197-198) byly ve dnech 28. února a 4. a 16. května 1995 dozorovány výkopové práce v suterénech objektu. Ve všech třech sklepních prostorech byly o 40 - 50 cm sníženy podlahy, odkopána zde byla na sterilní jílovito-hlinité podloží nasedající sypká hlinitá, černě až hnědě zbarvená vrstva, promísená hojně úlomky lomového kamene, malty, cihel (5,0 - 6,5 cm vysokých a 13,0 cm širokých) a plochých keramických střešových tašek se závěsným ozubem (síla 1,5 cm, šířka 17,0 cm). Sporadicky se zde vyskytly i úlomky kuchyňské a kamnářské keramiky, datující souvrství do údobí 18. až 19. století, kdy dům prodělal několik stavebních obnov. Asi při těchto adaptacích se do zásypů ve sklepě dostalo i několik při dohledu vyzvednutých renesančních kamenných ostění z původního architektonického vybavení budovy okolo roku 1544.

V západní prostře jižního suterénního traktu vedlo snížení podlah k objevu částečně zasypané druhé sklepní úrovni. Dále k západu zde zasahoval šikmou rampou přístupný, nevelký valeně sklenutý cihelný sklep, vybudovaný zřejmě v období 17. - 19. století.

*Jiří Doležel, AÚ AV ČR Brno*

### Literatura:

Doležel, J., 1993: Záchranné výzkumy ve středověkém jádře a předměstích města Ivančic (okr. Brno-venkov), Přehled výzkumů 1991, 79-81.

Doležel, J., 1997: Ivančice (okr. Brno-venkov), Přehled výzkumů 1993 - 1994, 197-200.

### Resumé

Ivančice (Bez. Brno-venkov). Mittelalterlicher Stadtkern - Palacký Platz Nr. 9 (Urn. 4). Altes Rathaus - Gedenkstätte von A. Mucha. Neuzeit. Rettungsgrabung.

Schon mit dritten Etappe schritten die Rettungsarbeiten bei der Gesamtbaurekonstruktion des schön erbauten Hauses aus der 1. Hälfte des 16. Jahrhunderts fort. In der ersten Hälfte des Jahres 1995 wurden Ausgrabungen überwacht, mit denen die Böden der Keller des Objekts durchschnittlich um 0,5 m erniedrigt wurden. Es wurden nur rezente Schütten mit neuzeitlicher Küchen- und Ofensetzerkeramik festgehalten. Es gelang, auch einige Renaissancesteinfutter aus der architektonischen Urausstattung des Gebäudes aufzuheben.

## **IVANČICE - ALEXOVICE (okr. Brno-venkov)**

Intravilán obce. Sídliště. Rámcově pravěk, mladší doba hradištní. Záchranný výzkum.

Při rekonstrukci kanalizačního řádu a plynofikaci obce byly dokumentovány porušené archeologické situace. Terén je zde tvořen převážně mohutnými vrstvami nivních sedimentů, oddělenými od sebe často černošedými nebo šedohnědými vrstvami, které nesou stopy antropogenní činnosti. Starší z těchto vrstev, datovaná ojedinělými drobnými střípky pouze rámcově do pravěku, byla zjištěna nejprve v hloubce 1,4 m od současného povrchu a v průběhu rýhy stále klesala až pod úroveň jejího dna v hloubce 1,8 m. Tento pravěký sediment byl oddělen až 1 m mocnými nivními usazeninami od mladší kulturní vrstvy, datované do mladohradištního období. Nivní sedimenty reprezentují časový hyát mezi dvěma různě starými lidskými aktivitami a svědčí také o intenzivní záplavové činnosti během tohoto

mezidobí. V místech, kde byla mladohradištní vrstva nejmocnější byl zjištěn i menší sídlištní objekt stejného stáří.

Odlíšná situace byla dokumentována v nejvyšším bodě výrazné terénní vyvýšeniny pod kopcem zvaným Pekárka. Byly zde zjištěny opět dvě antropogenní vrstvy. Starší z nich, datovaná opět pouze rámcově do pravěku, se nacházela v hloubce 2,6 m a mladší, znovu mladohradištní, byla v hloubce jen 1,4 m od současného povrchu. Zde však tento efekt nebyl způsoben činností vody, nýbrž půdní erozí z okolních svahů Pekárky.

Oba příklady, sledované v Alexovicích, dokumentují opět značně dynamický vývoj terénu a svědčí o tom, že k zakonzervování antropogenních sedimentů do značných hloubek mohlo docházet za různých okolností a v důsledku zcela odlišných procesů.

*Petr Vitula, ÚAPP Brno*

Resumé:

Ivančice - Alexovice (Bez. Brno-venkov). Urzeit, Jüngere Burgwallzeit. Siedlung. Rettungsgrabung.

### **IVANČICE - LETKOVICE (okr. Brno-venkov)**

Intravilán obce. Neolit - vypíchaná keramika, moravská malovaná keramika, starší a mladší doba bronzová, mladší a pozdní doba hradištní, středověk, novověk. Sídliště. Záchranný výzkum.

Při rekonstrukci kanalizačního řádu a plynofikaci obce byly v rýhách dokumentovány porušené archeologické situace. Lokalita se nachází na někdejší výrazném, dnes však již neznatelném návrší, jehož podloží tvoří kvartérní šterková terasa, pokrytá o něco mladší vrstvou naváté spraše. Jak se jeví podle postupně klesající úrovně antropogenního půdního horizontu až do hloubky 2 m, mělo toto návrší kdysi podobu nevysoké rozlehlé ostrožny, obtékané ze tří stran slepými rameny řeky Jihlavy. Prohlubně těchto ramen pak byly vyplněny nivními sedimenty nejspíše až během středověku a novověku. Vrstvy, vzniklé v důsledku intenzivní antropogenní činnosti tvoří místy až 1 m mocný černozemní půdní horizont, dále dělený do čtyř základních časových horizontů. Nejstarší lze datovat do mladší doby kamenné, druhý a třetí do doby bronzové a čtvrtý již do slovanského mlado- až pozdněhradištního období. Těmto časovým horizontům náleží i řada zahloubených archeologických objektů. Nejstarší obsahovaly vypíchanou a moravskou malovanou keramiku, mladší náležely kultuře únětické a velatické fázi středodunajských popelnicových polí, nejmladší pak slovanskému období. V nadloží tohoto mocného černozemního půdního horizontu pak byly již objekty, kulturní, odpadové, ale i požárové vrstvy středověké (převážně 14. a 15. stol.) a novověké.

Lokalita v Ivančicích-Letkovicích je dalším specifickým příkladem poměrně mohutného terénního nárůstu v důsledku intenzivní antropogenní činnosti. Jde o specifický jev, typický především pro údolní nivy. Upozorňuje nás především na to, že doklady pravěkých aktivit mohou být v těchto místech uloženy ve značných hloubkách, a to buď pod mohutným kulturním souvrstvím mladším, nebo pod vrstvami nivních sedimentů, jejichž tvorba je zpravidla záležitostí až středověku a novověku.

*Petr Vitula, ÚAPP Brno*

Resumé:

Ivančice - Letkovice (Bez. Brno-venkov). Siedlung. Jungsteinzeit - Stichbandkeramik, Mährische bemalte Keramik, Alt- und Jungbronzezeit, Jung- und Spätburgwallzeit, Mittelalter, Neuzeit. Rettungsgrabung.