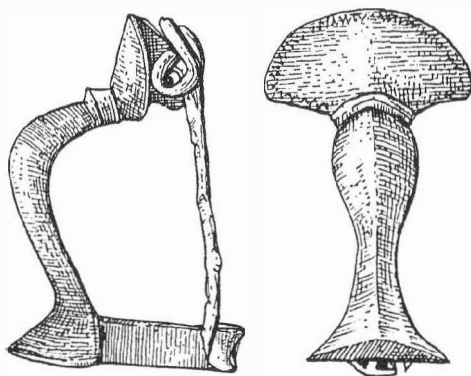


ARCHEOLOGICKÝ ÚSTAV AKADEMIE VĚD ČESKÉ REPUBLIKY
V BRNĚ

PŘEHLED VÝZKUMŮ
39 (1995-1996)

ISSN 1211-7250
ISBN 80-86023-17-6



BRNO 1999

PŘEHLED VÝZKUMŮ 39 (1995-1996)

Vydává:	Archeologický ústav AV ČR Brno Královopolská 147, 612 00 Brno E-mail: ps@iabrno.cz http://www.iabrno.cz/3ca.htm
Odpovědný redaktor:	PhDr. Jaroslav Tejral, DrSc.
Redakce a příprava pro tisk:	Mgr. Balázs Komoróczy, Ing. Petr Škrdla
Na titulním listě:	Římská bronzová kolínkovitá spona z Mušova
Kresba:	Lubomíra Trávničková
Tisk:	Bekros
Náklad:	350 ks

Publikace neprošla redakční ani jazykovou úpravou.

Published by:

AÚ AV ČR Brno, Královopolská 147, 612 00

All rights reserved.

© 1999 by the Authors and IA AS CR Brno.



Obr.2. Branka (okr. Opava): Pazourkové artefakty - Flint artifacts.

BRNO-LÍŠEŇ (okr. Brno-město)

Lesní lom [3623.5, 5456.0]. Starý paleolit. Ojedinelý stratifikovaný nález. Systematická prospekce.

Poloha

Lesní lom je situován při s. okraji brněnské kotliny, cca 300m napravo od silnice vevoucí z Velké Klajdovky do Ochozu (obr.1.). Nadmořská výška lokality je asi 380 m. Ve sledovaném prostoru je vápencový masiv pokryt nerovnoměrně rozloženými pleistocénními sedimenty - ty se kumulují především v depresích. Tato situace byla pozorována především v prostoru západní lomové stěny.



Obr.1. Lesní lom: plán okolí lokality - Plan of vicinity of the site

Stratigrafie

Skrývka zasáhla až 5 m mocné souvrství půdních komplexů a spraší (obr.2.). Na zvlněný a navětráný povrch skalního masivu nasedala červenohnědá, středopleistocénní půda vyvinutá na sprašovém substrátu o mocnosti průměrně 1 m. V některých partiích jevíla známky přeplavení - celý půdní komplex se skládal z poloh červenohnědé hlíny, které byly proloženy vrsvičkami černohnědé půdy a také světlejší sprašové hlíny. Polohou spraše byl oddělen následující méně výrazný půdní komplex, který se již v tomto prostoru celý

nedochoval (rozrušen splachy). Bylo ho možno rekonstruovat na základě bočního profilu, kde se v jeho nadloží oddělena šedavou vrstvičkou s uhlíky objevuje sprašová hlína. I tento půdní komplex lze přiřadit ke střednímu pleistocénu, může se však jednat i o poslední interglaciál.

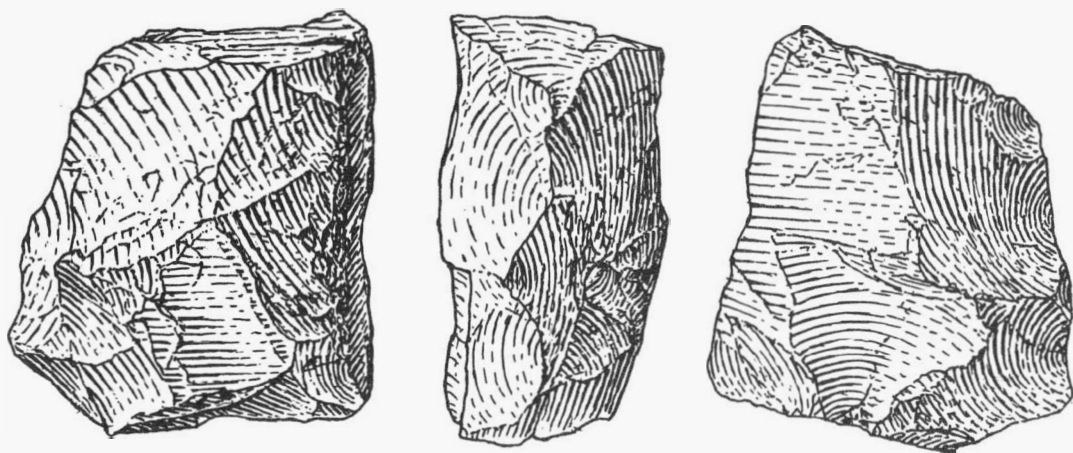


Obr.2. Lesní lom: stratigrafie a poloha nálezů - Stratigraphy and location of the find

Artefakt

V prostoru skrývky byl nalezen artefakt (obr.3.) pocházející s největší pravděpodobností ze spodního půdního komplexu (byl nalezen v hromadě sedimentů z této polohy, v puklinách na jeho povrchu jsou stopy načervenalé hlíny). Artefakt je vyroben z mléčně bílého žilného křemene, který nemá stopy valounového povrchu - dochovaná část jeho původního povrchu je tvořena matnými rovnými plochami. Tato surovina nemůže pocházet z bezprostředního okolí nálezů. Nejbližší zdroje takových křemenných žil se nalézají v prostoru kulmských hornin.

Na povrchu artefaktu lze pozorovat dobře čitelné negativy více než osmi úderů vedenými z různých směrů. Typologicky lze artefakt charakterizovat jako jádrovitý nástroj typu chopping tool (dvoulící sekáč).



Obr.3. Lesní lom: křemenný artefakt - The quartz artifact (1:1). Kresba J.Brenner

Závěr

Artefakt lze předběžně datovat minimálně do posledního (riss-würmského) interglaciálu, s největší pravděpodobností je však starší - staropaleolitický. Na základě stáří je ho možno srovnat s nálezy z cihelen Růženin dvůr (dnešní Vinohrady) a Kohnovy (Červený kopec), a z výzkumů Stránské skály I (Svoboda a kol. 1994, Valoch 1977). Dosud bylo nalezeno jen několik stratifikovaných artefaktů ze sledovaného období, proto je každý další velmi cenný pro studium nejstaršího osídlení Moravy.

Za konzultaci stratigrafie jsme zavázáni J.Vítovi. Mineralogické určení suroviny upřesnil A.Přichystal.

Petr Škrdla, Vladimír Sládek, AÚ AV ČR Brno

Literatura:

Svoboda, J. a kol. 1994: Paleolit Moravy a Slezska. Dolnověstonické studie 1, AÚ AV ČR Brno.

Valoch, K. 1977: Neue Alt- und mittelpaläolitische Funde aus der Umgebung von Brno, Anthropologie, N.S. 11, 93-112.

Summary:

An isolated Lower Paleolithic quartz artifact - chopping tool was found in Lesní lom (Forest quarry) near Líšeň. The artifact originated from a Middle Pleistocene soil. On the surface of this artifact are negatives of more than 8 blows oriented from different directions. The raw material is not local, but originates most probably from quartz seam within the Kulmian minerals.

DEŠOV (okr. Třebíč)

Kóta 554 m, poloha v ZM list 33-22-06, 427mm od Z a 290mm od J sekční čáry. Pozdní paleolit a neolit. Ojedinelý nález.

Při sledování výkopu na stavbě vodovodu „Přívod vody do Jemnice“, jsem na podzim v roce 1995 pod vrcholem kóty 554 m severně od ní, asi 20 m jižně od silnice Dešov - Zálesí, nedaleko Dešovského potoka našel dva artefakty kamenné štípané industrie. Běle