

ARCHEOLOGICKÝ ÚSTAV AKADEMIE VĚD ČESKÉ REPUBLIKY
V BRNĚ

PŘEHLED VÝZKUMŮ
39 (1995-1996)

ISSN 1211-7250
ISBN 80-86023-17-6



BRNO 1999

PŘEHLED VÝZKUMŮ 39 (1995-1996)

Vydává:	Archeologický ústav AV ČR Brno Královopolská 147, 612 00 Brno E-mail: ps@iabrno.cz http://www.iabrno.cz/3ca.htm
Odpovědný redaktor:	PhDr. Jaroslav Tejral, DrSc.
Redakce a příprava pro tisk:	Mgr. Balázs Komoróczy, Ing. Petr Škrdla
Na titulním listě:	Římská bronzová kolínkovitá spona z Mušova
Kresba:	Lubomíra Trávničková
Tisk:	Bekros
Náklad:	350 ks

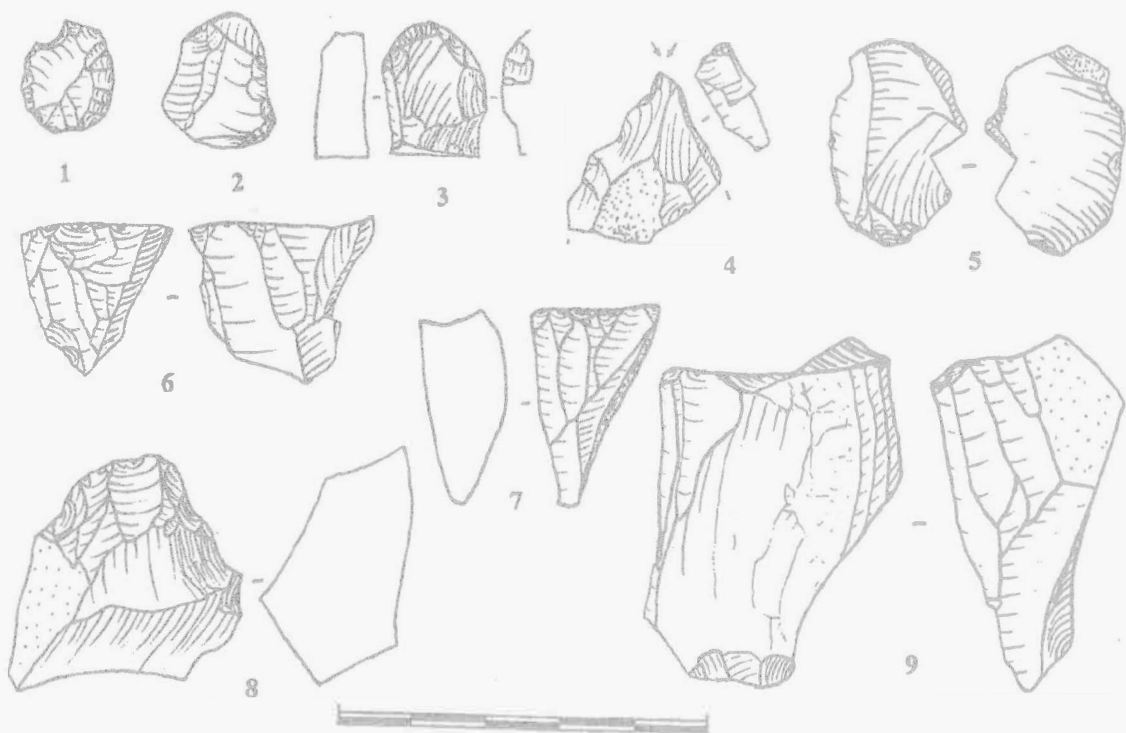
Publikace neprošla redakční ani jazykovou úpravou.

Published by:

AÚ AV ČR Brno, Královopolská 147, 612 00

All rights reserved.

© 1999 by the Authors and IA AS CR Brno.



Obr. 1. Divnice. Výběr štípané kamenné industrie - Selected artifacts

Na základě typologických i technologických indicií je možno soubor přiřadit nejspíše k mezolitu, v úvahu by připadala i možnost časně neolitického stáří (srovnej Škrdla, Mateuciucová, Přichystal 1997).

Petr Škrdla, AÚ AV ČR Brno

Literatura:

Škrdla, P., Mateuciucová, I., Přichystal, A. 1997: Mesolithikum. (gespaltene Steinindustrie). In: L.Poláček (Hgr.): *Studien zum Burgwall von Mikulčice II.* Brno, 45-91.

Summary:

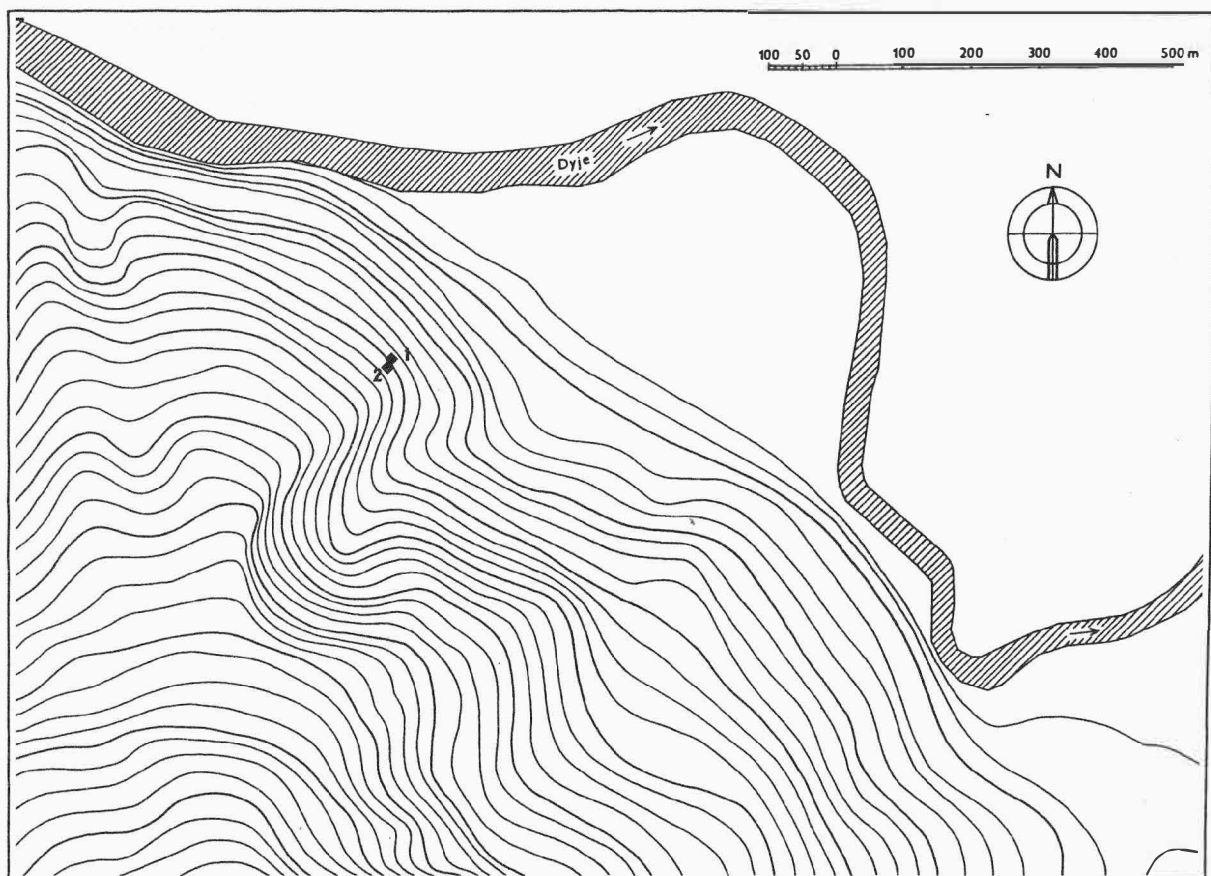
A new site (probably of Mesolithic Age) was found in the adjacent area of Vlára pass, at the Moravian side. Raw material spectrum is composed by radiolarite (29 pcs), silices of northern provenience (7 pcs), and other hornstones probably of Moravian origin. The collection is composed by 5 cores, 3 blades (and 3 another fragments of blades), 14 flakes, 5 fragments, 3 partly retouched artifacts, chissel-like artifact, dihedral polyedric burin, massive endscraper, and 3 small nail-like endscrapers.

DOLNÍ VĚSTONICE (okr. Břeclav)

Dolní Věstonice III - „Rajny“. Gravettien. Sídliště. Systematický výzkum.

V roce 1995 pokračoval výzkum lokality odkryvy v prostoru 3. terasy - objekt 2. Výsledky výzkumů byly podrobně publikovány (Škrdla, Cílek, Přichystal 1996) ve sborníku k 70. narozeninám B.Klímy, který před 25 lety lokalitu objevil.

Lokalita Dolní Věstonice III sestává dosud ze dvou izolovaných objektů (1 a 2) ležících na poměrně prudkém svahu směřujícím od hradu Děvičky k severu. Na východě je stanice ohraničena hlubokým slepým údolím, které mohlo souviset s pravěkou loveckou strategií. Lokalizace sond byla nově ověřena M.Bálkem a D.Vitulovou.



Obr.1. Dolní Věstonice III, lokalizace objektů 1 a 2 - Location of units 1 and 2. Zaměření M.Bálek a D.Vitulová.

Při výzkumu objektu 2 byla poprvé v rámci dolnověstonicko - pavlovské sídelní aglomerace zachycena superpozice dvou horizontů. Svrchní vrstva byla tvořena nepravidelnými ččkami šedé, vápnité spraše a obsahovala rozptýlené uhlíky, kosti a artefakty štípané kamenné industrie (152 ks). Spodní nálezový horizont byl vázán na erozní rýhu překrytou polohou laminárně sedimentované přemístěné půdy. Poskytl kolekci štípané kamenné industrie (130 ks) doprovázenou drobnými zlomky kostí. Uhlíky z obou poloh byly datovány v laboratoři v Groningen a poskytly data 26,200 +1100 -970 (svrchní horizont) a 26,160 +770 -700 (spodní horizont). V případě spodního nálezového horizontu, který je surovinově i typologicky odlišný od souboru ze svrchní vrstvy, se zřejmě jedná o vzorek kontaminovaný materiálem ze svrchní vrstvy.

Výzkum lokality přispěl k dotváření našeho pohledu na prostorový i chronologický rámec gravettského osídlení na Moravě. Lokalita není vyčerpána a v budoucnu je zde možno předpokládat další nálezy.

Naši dosavadní činnost na lokalitě lze považovat za záchranný výzkum - byly prozkoumány polohy bezprostředně ohrožené orbou.

Petr Škrdla, AÚ AV ČR Brno

Literatura:

Škrdla, P., Cílek, V., Přichystal, A. 1996: Dolní Věstonice III, excavations 1993-1995. In: J.Svoboda, ed. Paleolithic in the Middle Danube Region, Spisy AÚ AV ČR v Brně, 5, 173-190.

Summary:

Excavation of the site Dolní Věstonice III, unit 2, yielded two different archaeological levels: the upper layer consisted of irregular lenses of the gray calcareous loess containing scattered charcoals, bones, and stone artifacts (152 pcs). The lower horizon was related to erosion gully, overlain by the redeposited laminar soil. Charcoal samples yielded dates 26,200 \pm 1100 -970 (upper horizon) a 26,160 \pm 770 -700 (lower horizon). The date of the lower horizon was probably influenced by redeposited charcoal from the upper archaeological horizon. The excavation enlarged our knowledge of both spatial and chronological frame of the Gravettian in Moravia. This locality is not exhausted, and it is possible to expect further finds in the future.

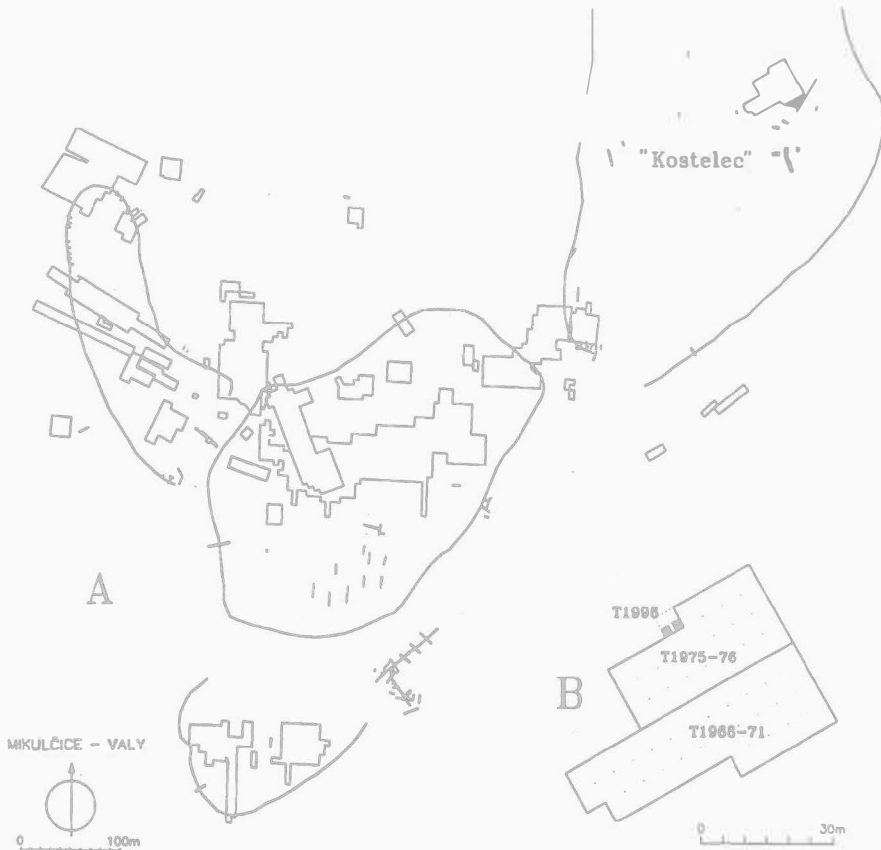
The site was completely published in the Bohuslav Klíma anniversary volume (Škrdla, Cílek, Přichystal 1996).

MIKULČICE (okr. Hodonín)

„Kostelec“ - T 1996. Mezolit. Sídliště. Systematický výzkum

Úvod

Tento příspěvek se týká sondáže T 1996 provedené v rámci projektu výzkumu říční nivy v létě roku 1996 v trati Kostelec (projekt GAČR 404/96/K089). Příspěvek zahrnuje i srovnání se štípanou kamennou industrií nashromážděnou během 37 let výzkumů mikulčického sídliště, tedy v průběhu let 1955-1992 (Škrdla, Mateciucová, Přichystal 1997).



Obr. 1. Mikulčice - Kostelec. Poloha sondy T-1996 - Location of the trench T-1996