

ARCHEOLOGICKÝ ÚSTAV AKADEMIE VĚD ČESKÉ REPUBLIKY
V BRNĚ

PŘEHLED VÝZKUMŮ
39 (1995-1996)

ISSN 1211-7250
ISBN 80-86023-17-6



BRNO 1999

PŘEHLED VÝZKUMŮ 39 (1995-1996)

Vydává:	Archeologický ústav AV ČR Brno Královopolská 147, 612 00 Brno E-mail: ps@iabrno.cz http://www.iabrno.cz/3ca.htm
Odpovědný redaktor:	PhDr. Jaroslav Tejral, DrSc.
Redakce a příprava pro tisk:	Mgr. Balázs Komoróczy, Ing. Petr Škrdla
Na titulním listě:	Římská bronzová kolínkovitá spona z Mušova
Kresba:	Lubomíra Trávničková
Tisk:	Bekros
Náklad:	350 ks

Publikace neprošla redakční ani jazykovou úpravou.

Published by:

AÚ AV ČR Brno, Královopolská 147, 612 00

All rights reserved.

© 1999 by the Authors and IA AS CR Brno.

Literatura:

Svoboda, J. 1994: The Upper Palaeolithic settlement of the Vyškov Gate: Regional survey, 1988-1992. *Památky archeologické* 85, 18-34.

Zprávy v Přehledu výzkumů 1985, 1986, 1987, 1993-1994.

Summary:

In frame of a systematic surface survey of the Vyškov Gate area, two assemblages from Opatovice I and II are studied in this paper. Both of them provided standard Szeletian typological structures. The differences (decrease of burins and increase of notches and denticulates at site II) may be related to qualities of local quartzites, dominating at the site II.

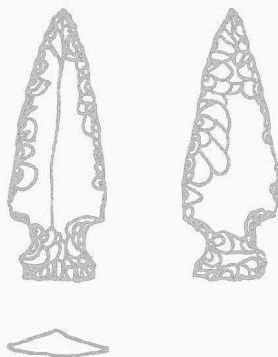
OTICE (okr. Opava)

Kamenná hora. Paleolit a pozdější obd. Povrchový sběr.

Lokalita szeletieniu se nachází na Kamenné hoře (311 m n.m.), zvané též „Sopka“, při JZ okraji obce (Klíma 1974). Kamenná hora je částečně zalesněná čedičová kupa, rozvlečená čtvrtohorním ledovcem přibližně jižním směrem do vzdálenosti asi 5 km. Tvoří okrajový výběžek Vítkovské vrchoviny lemující pravý břeh říčky Hvozdnice.

Při sběrech zde J. Svoboda našel 8 ks paleolitické štípané industrie. Surovinou je bílé patinovaný pazourek. Dále byla nalezena pazourková šipka (obr. 1), patrně neolitická či eneolitická.

Lenka Jarošová, AÚ AVČR Brno



Obr. 1. Otice, okr. Opava. Retušovaná pazourková šipka (délka 39 mm) - Retouched flint arrowhead

Literatura:

Klíma, B. 1974: Paleolitické nálezy z Otice u Opavy. *Archeologický sborník Ostrava*, 9-21.

Summary:

Surface survey at the site of Otice revealed 8 Szeletian artifacts and a Neolithic/Aeneolithic arrowhead.

PAVLOV (okr. Břeclav)

Pavlov I. Paleolit - gravettien (pavlovien). Systematický povrchový průzkum.

Paralelně se systematickým zpracováním výzkumu B. Klímy na lokalitě Pavlov (1952-1972) probíhá od počátku 90. let rovněž postexkavační povrchový průzkum prozoumané

lokality. Protože dosavadní výsledky ukazují určité odlišnosti mezi JV a SZ částí lokality, odlišujeme počínaje rokem 1997 obě části také ve sběrech.

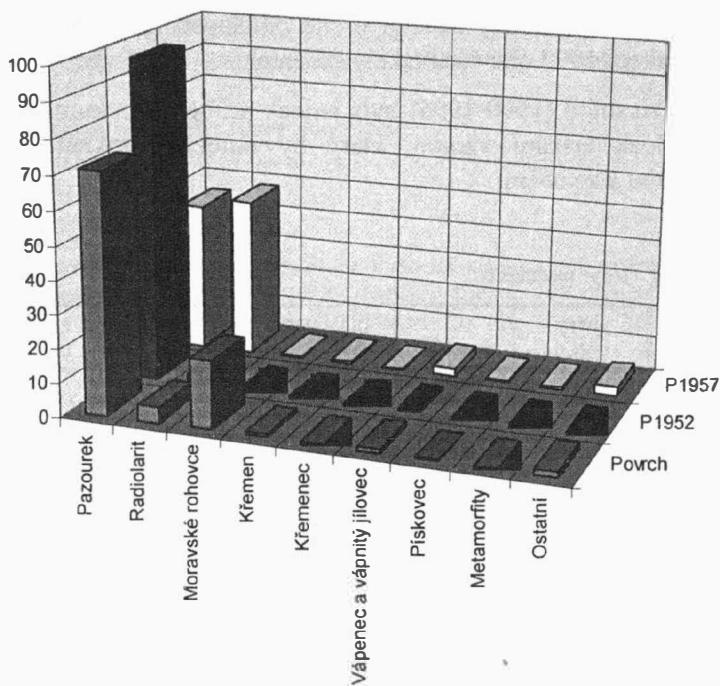
Cílem první fáze sběrů (1990-1996) byla jednak průběžná dokumentace prostorového rozložení nálezů, jednak získání vzorku, který by umožnil srovnat strukturu souborů pocházejících z výzkumu a ze sběru.

Tab.1. Pavlov I: Suroviny - Raw materials

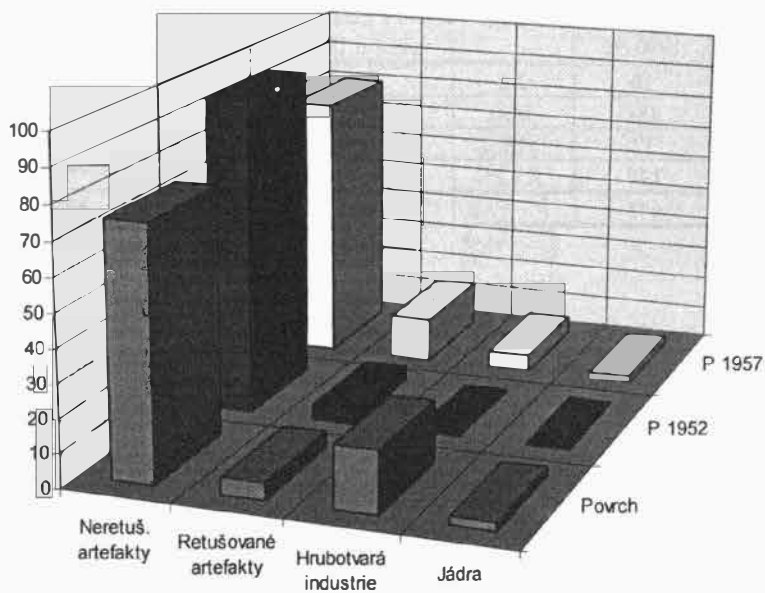
	sběry 1990-96	%	JV část: výzkum 1952	%	SZ část: výzkum 1957	%
Pazourek	460	71,0	13 015	96,2	7 065	44,9
Radiolarit	30	4,6	430	3,2	7 508	47,8
Moravské rohovce	131	20,2	20	0,1	51	0,3
Křemen	6	0,9	20	0,1	102	0,6
Křemenec	2	0,3	-	-	12	0,1
Vápenec a vápnitý jílovec	8	1,2	35	0,3	395	2,5
Pískovec	1	0,2	3	-	90	0,6
Metamorfity	-	-	4	-	74	0,5
Ostatní	10	1,6	3	-	421	2,7
Celkem	648		13530	100	15 718	

Tab.2. Pavlov I: Technologie - Technology

	sběry 1990-96	%	JV část: výzkum 1952	%	SZ část: výzkum 1957	%
Jádra	16	2,5	47	0,3	274	1,7
Neretuš. artefakty	482	74,4	12 805	94,6	12 568	80,0
Retušované artefakty	32	4,9	593	4,4	2091	13,3
Hrubotvará industrie	118	18,2	85	0,6	785	5,0
Celkem	648		13 530		15 718	



Obr.1. Pavlov I: Suroviny - Raw materials



Tab.2. Pavlov I: Technologie - Technology

Mezi retušovanými nástroji ze sběrů uvádíme 4 škrabadla, 16 rydel, 4 mikrolity, 1 příčně retušovaná čepel a 7 částečně retušovaných artefaktů. V rámci hrubotvaré industrie je charakteristická převaha křídového spongiového rohovce (73%), který je reprezentován většinou pouze kusy suroviny se stopami přípravy a zlomky. Objevují s však i těžená jádra z této suroviny, v jednom případě zoubkovaný chopper. Za zmínku stojí ještě masivní

diskovité jádro z vápenného jílovce se stopami červeného barviva na povrchu a chopper vyrobený ze žlutého kvarcitu. Osteologický materiál reprezentuje 60 vesměs neurčitelných úlomků. Z dekorativních materiálů lze jmenovat dvě dentálie a tři hrudky barviv.

Již na první pohled je patrné, že industrie získané během výzkumu a po něm se po stránce surovin i celkové struktury poněkud liší. V surovinách z nových sběrů je nejnápadnější vysoký podíl moravských rohovců (převážně spongolitů), v rámci celkové struktury sběru vystupuje hrubotvará industrie.

Jiří Svoboda, Petr Škrdla, AÚ AV ČR Brno

Literatura:

Svoboda, J. ed. 1994: Pavlov I - Excavations 1952-53. ERAUL 66/Dol.Věst.stud. 2. Liege.

Svoboda, J. ed. 1997: Pavlov I - Northwest. Dol.Věst.stud. 4. Brno.

Summary:

In relation to the systematic processing and publication of B. Klíma's excavation at Pavlov I (1952-1972), post-excavation surface survey of this site is being organised since 1990. Compared to the excavated materials, the newly collected industry differs by higher shares of the Moravian cherts (especially the spongolites) and of the heavy-duty artifacts.

PETŘKOVICE (Ostrava-město, okr. Ostrava)

Petřkovice I. Gravettien. Sídliště. Systematický výzkum.

V roce 1995 pokračoval systematický výzkum na gravettském sídlišti v Ostravě-Petřkovicích. Byla znovu odkryta východní část sondy B tak, aby bylo možno prozkoumat plochu pokrytou červeným barvivem. Po začistění byl pořízen její odlitek (provedl V. Rusnák; obr. 1) a teprve potom byla plocha rozebrána. Obsahovala značné množství štípané industrie, drobných zlomků kostí a uhlíků. Současně byla sonda B rozšířena jižním směrem. Kromě kamenné industrie, mamutí stoličky a zlomků kostí byla v jihozápadní části sondy odkryta další plocha pokrytá červeným barvivem a mezi oběma těmito plochami ohniště o mocnosti 30-40 cm, jehož mikrostratigrafie svědčí o jeho opakovaném používání.

V části Petřkovice Ib pokračoval výzkum položením 2 sond (M a V). Kromě štípané industrie v nich nebyly objeveny žádné organické materiály ani stopy sídelních struktur.

Odkryvy v centrální části sídliště, navazující na výzkumy J. Folprechta a B. Klímy značně přispěly k poznání vnitřní struktury sídliště. Výzkumy na Landeku budou pokračovat i v budoucnu.

Hornické muzeum v Petřkovicích otevřelo ve spolupráci s AÚ AVČR v Brně výstavu o osídlení vrchu Landek, jejíž součástí je i prezentace paleolitického sídliště v kontextu historie využívání černého uhlí.

Lenka Jarošová, AÚ AVČR Brno