

ARCHEOLOGICKÝ ÚSTAV AKADEMIE VĚD ČESKÉ REPUBLIKY  
V BRNĚ

PŘEHLED VÝZKUMŮ  
39 (1995-1996)

ISSN 1211-7250  
ISBN 80-86023-17-6



BRNO 1999

## PŘEHLED VÝZKUMŮ 39 (1995-1996)

Vydává:	Archeologický ústav AV ČR Brno Královopolská 147, 612 00 Brno E-mail: ps@iabrno.cz <a href="http://www.iabrno.cz/3ca.htm">http://www.iabrno.cz/3ca.htm</a>
Odpovědný redaktor:	PhDr. Jaroslav Tejral, DrSc.
Redakce a příprava pro tisk:	Mgr. Balázs Komoróczy, Ing. Petr Škrdla
Na titulním listě:	Římská bronzová kolínkovitá spona z Mušova
Kresba:	Lubomíra Trávničková
Tisk:	Bekros
Náklad:	350 ks

Publikace neprošla redakční ani jazykovou úpravou.

*Published by:*

AÚ AV ČR Brno, Královopolská 147, 612 00

All rights reserved.

© 1999 by the Authors and IA AS CR Brno.

zajímavosti rozhodně není typický půdorys zahluobené chaty se sedlovou střechou, náležející laténskému osídlení stupně LTC. V zásypu chaty byly pozůstatky destruovaného roštu keramické vypalovací pece, které nepřímo dokládají tento druh výrobní aktivity někde v bezprostředním okolí zkoumaných ploch. Dalším, tentokrát však přímým dokladem místní keramické výroby je nález jednoduché pece, datovaný do střední doby bronzové. Šlo o jámu se silně vypálenými stěnami. Nad jejím dnem byly části destruovaného zaklenutí a pod nimi vrstva keramických nepodarků. Na dně s hliněným silně propáleným výmazem byly místy ploché přepálené kameny, a mezi nimi do výmazu zapečené části několika keramických nádob. V tomto případě jde zřejmě o jeden z nejstarších přímých dokladů pravěké výrobní technologie. K zajímavostem patří též objekt, kde mezi dvěma jamkami s pravidelně uspořádanými kameny spočívalo celkem 5 jemně opracovaných rohových šipek, které lze přiřadit sk. Chlopice-Veselé. Nelze zcela vyloučit, že tento objekt vypovídá o kultovních představách tehdejšího obyvatelstva.

Rozhodně k nejvýznamnějším lze počítat objev žárového pohřebiště, které bezesporu náleželo středo- a mladobronzovému osídlení lokality. Od obytného areálu je odděloval mělký příkop, zbudovaný zřejmě již ve střední době bronzové. Na ohrožených plochách bylo prozkoumáno celkem 106 žárových popelnicových hrobů s četnými keramickými, méně již kovovými milodary. Vzhledem k rozmístění hrobů a terénní situaci odkryté během výzkumu je pravděpodobné, že alespoň některé z nich byly původně pod mohylovým násypem.

Z významných předmětů stojí za zmínku kostěná pasová zápona z objektu kultury nálevkovitých pohárů, dále typická bronzová dýka mohylové kultury, bronzový srp, náramky, vlasové ozdoby a několik jehlic z mladší doby bronzové, bronzová pinzeta z halštatského období a laténská bronzová spona stupně LTC.

Rozlohou prozkoumané plochy (6 ha) i celkovým počtem objektů (2 000) je výzkum v Přáslavicích zřejmě dosud největším plošným odkryvem na Moravě. Ve více než 130 bednách výzkumem získaného materiálu je ukryta řada kvalitních souborů nálezových celků. Doufejme, že jejich brzké zpracování podstatně rozšíří naše poznatky o pravěkém a raně historickém osídlení střední Moravy.

*Petr Vitula, Marek Kalábek, ÚAPP v Olomouci*

Resumé:

Přáslavice (Bez. Olomouc). Kupferzeit - Trichterbecherkultur, Chlopice-Veselé, Mittelbronzezeit, Jungbronzezeit, Hallstattzeit, Laténezeit, Mittelalter. Siedlung und Gräberfeld. Rettungsgrabung.

## **PŘEROV II - PŘEDMOSTÍ (okr. Přerov)**

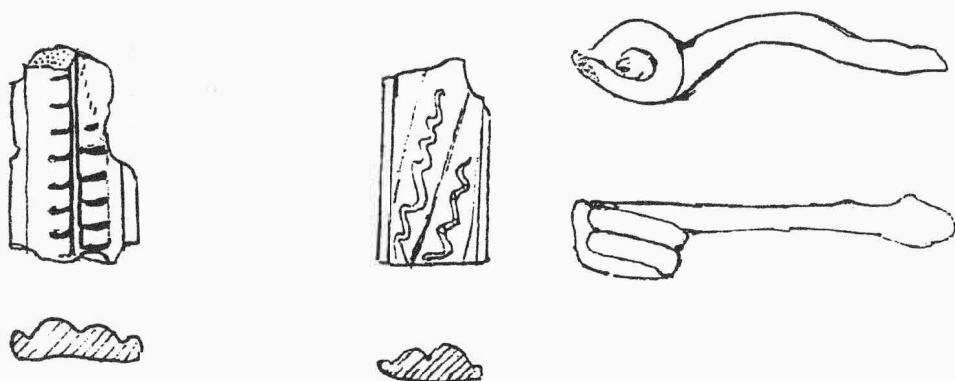
„Díly“. Doba laténská. Ojedinelé nálezy. Povrchový sběr.

V listopadu 1996 nalezeno při povrchovém sběru menší množství střepů laténské keramiky, posléze dva zlomky náramků z tmavě modrého skla, jeden z nich se žlutou vlnicí ve středu, a také fragment železné spony.

*Zdeněk Schenk, Přerov*

Resumé:

Přerov II - Předměstí. „Díly“. Laténezeit. Einzelfunde. Oberflächensammlung.



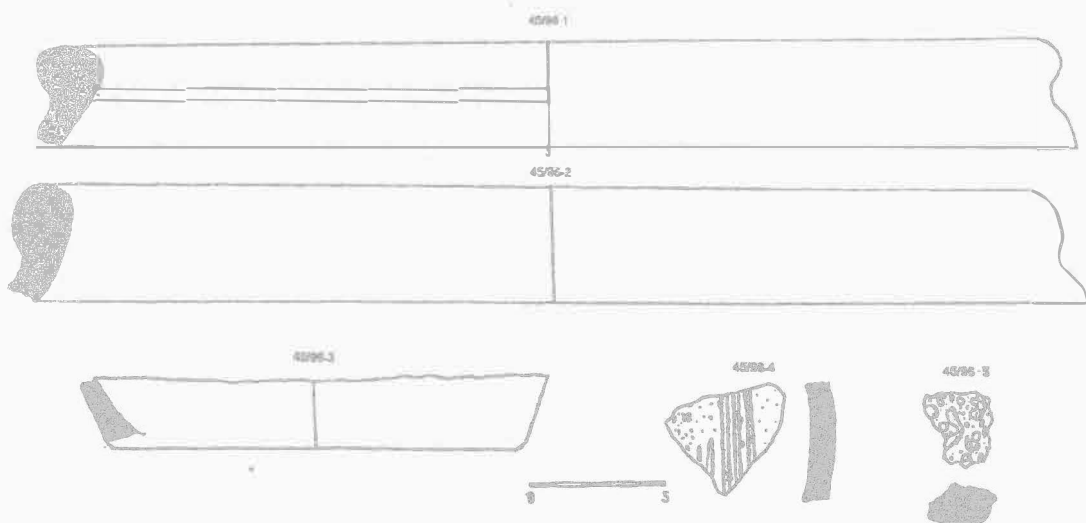
Obr. 1. Přerov II - Předmostí. Laténské náramky a spona

### PŘÍLOŽANY (okr. Třebíč)

Soutok Příložanského potoka s bezejmeným přítokem, poloha v ZM mapový list 23-44-15, 447mm od Z a 70mm od J sekční čáry. Latén. Sídliště.

Na soutoku Příložanského potoka s jeho bezejmeným přítokem byly na jihozápadním svahu těsně nad inundací obou vodních toků objeveny zlomky keramiky a strusky. Keramika řadí lokalitu do laténského období do stupně LT C-D1. Jednalo se patrně o krátkodobé osídlení a vzhledem k nálezům strusky a kusů limonitu s malým obsahem železa, je možné, že zde také docházelo k těžbě a hutnění tzv. bahenních rud a k následné výrobě železa. Jedná se o novou lokalitu a nejbližší známé laténské sídliště se nachází na sousedních katastrech obcí Myslibořic a Jaroměřic n.R. (Obšusta 1996).

*Petr Obšusta, ZMM Třebíč*



Obr. 1. Příložany (okr. Třebíč). 1-4: laténská keramika, 5: struska