

ARCHEOLOGICKÝ ÚSTAV AKADEMIE VĚD ČESKÉ REPUBLIKY  
V BRNĚ

**PŘEHLED VÝZKUMŮ**  
**39 (1995-1996)**

ISSN 1211-7250  
ISBN 80-86023-17-6



BRNO 1999

## PŘEHLED VÝZKUMŮ 39 (1995-1996)

Vydává:	Archeologický ústav AV ČR Brno Královopolská 147, 612 00 Brno E-mail: ps@iabrno.cz <a href="http://www.iabrno.cz/3ca.htm">http://www.iabrno.cz/3ca.htm</a>
Odpovědný redaktor:	PhDr. Jaroslav Tejral, DrSc.
Redakce a příprava pro tisk:	Mgr. Balázs Komoróczy, Ing. Petr Škrdla
Na titulním listě:	Římská bronzová kolínkovitá spona z Mušova
Kresba:	Lubomíra Trávničková
Tisk:	Bekros
Náklad:	350 ks

Publikace neprošla redakční ani jazykovou úpravou.

*Published by:*

AÚ AV ČR Brno, Královopolská 147, 612 00

All rights reserved.

© 1999 by the Authors and IA AS CR Brno.

## SLAVONÍN, (okr. Olomouc)

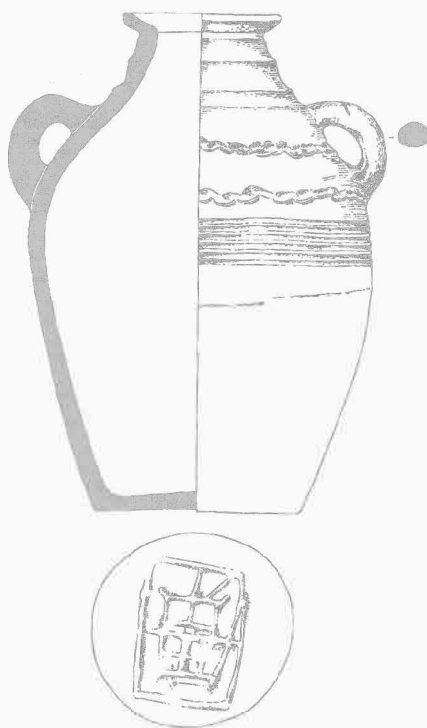
Výstavba areálu Mercedes Benz. Slované. Pohřebiště. Předstihový výzkum.

Podstatná část prozkoumané plochy byla dotčena pohřebištěm ze střední a mladší doby hradištní. Zejména výzkum strašihého pohřebiště z 9. až 10. století přinesl celou řadu důležitých poznatků. Vedle bojovníckých hrobů vybavených ostruhami, hroty kopí, sekerami, noži a vědry je důležitým poznatkem skutečnost, že na pohřebišti se plynule pohřbívalo i v průběhu 10. století, bez patrného vývojového zlomu (obr. 1). Mladohradištní pohřebiště z 2. poloviny 11. století plynule navázalo na pohřebiště starší a plně ho respektovalo. Během první etapy výzkumu bylo prozkoumáno 24 velkomoravských a 32 mladohradištních hrobů.

*Miroslav Šmíd, ÚAPP Brno*

Resumé:

Slavonín (Bez. Olomouc). Mercedes Benz Areal. Slawen. Gräberfeld. Rettungsgrabung.



Obr.1. Slavonín (okr. Olomouc). Nádoba z hrobu č. 48

## SUCHDOL (okr. Blansko)

„Staré zámky“. Sředověký hrad Blansek. Povrchový průzkum.

Při návštěvě hradu 30. března 1996, spojené s informativním průzkumem, zaměřeným na objasnění vývoje zděných konstrukcí byl povrchovým sběrem získán soubor středověké keramiky. Převážná většina keramických zlomků byla sebrána na jižním svahu pod v reliéfu dochovanou budovou v přední části zadního hradu. Soubor 125 kusů středověké keramiky, převážně pocházející z odpadních vrstev uvedené budovy, obsahuje 7 zlomků okrajů, z nichž 4 kusy náleží hrncům a džbánům, 3 kusy poklicím. 115 kusů náleží výdutím, z nichž pouze 17

zlomků nese stopy výzdoby v podobě šroubovice, v jednom případě doprovázené mělkými vpichy. Zbylé 3 zlomky přísluší dnům, jež nesou stopy podsýpky. Okraje hrnců jsou vně vyhnuté, podžlabené, v případě džbánů jde o okraje vzhůru vytažené, zdobené šroubovicí. Zbylé 3 okraje náleží poklicím zvonovitým.

Velké procento nalezené keramiky je vyrobeno ze světle šedé hmoty s příměsí drobného písku, okraje mají povrch tuhovaný. Od celku se odlišují 2 zlomky, obsahující příměs jemné slídy a jeden střep z tuhové hmoty s hnědou engobou na povrchu.

Celkově náleží získaný soubor zánikovému horizontu, lze jej tedy datovat do 1. poloviny 15. století, pouze 3 zlomky lze zařadit do století 14. a jeden střep do období založení hradu po polovině 13. století.

*Jaroslav Sadílek, Olešnice na Moravě*

Resumé:

Suchdol (Bez. Blansko). „Staré zámky“. Mittelalterlicher Burg Blansek. Terrainbegehung.

### **SVATOBOŘICE - MISTRÍN (okr. Hodonín)**

„Kostelíky“. Středověk: hroby. Doba laténská, doba římská: sídliště. Záchraný výzkum.

V březnu 1996 byly hlubokou orbou narušeny sídlištní vrstvy a hroby 13.-16. století v blízkosti zaniklého středověkého kostela - trať Kostelíky (ZM 1:10000, 34-22-07, 170 mm od Z s.č., 86 mm od J s.č.). Porušeny byly dva hroby dospělých jedinců a jeden hrob dětský. Povrchovým sběrem bylo kromně hojného množství keramiky 13.-16. století zachyceno osídlení z doby laténské a římské.

*Martin Hložek, FF MU Brno*

Resumé:

Svatobořice-Mistřín (Bez. Hodonín). „Kostelíky“. Gräber (Mittelalter). Siedlung (Latenezeit, Römische Kaiserzeit, Mittelalter). Rettungsgrabung.

### **ŠAKVICE (okr. Břeclav)**

Ul. Hlavní 260. Středověk. Kovárna. Záchraný výzkum.

Z výsledku archeologického výzkumu provedeného dne 9. 8. 1996 v Šakvicích vyplývá skutečnost, že v prostoru ulice Hlavní se pravděpodobně nacházelo prastaré, středověké jádro obce. Výkop pro budoucí plynovod narušil před domem č. 260 objekt z období vrcholného středověku (14. - 15. stol.). Jelikož z jeho zasypu pochází velké množství výrobního odpadu (struska, železná lupa), jež souvisí pravděpodobně se zpracováním nebo výrobou železa, lze v tomto prostoru předpokládat existenci výrobního železářského střediska (pravděpodobně se jednalo o kovárnu). V podlaze objektu byla archeologickou sondou zachycena mělká jáma se stopami "lehké kúlové konstrukce". Pravděpodobně lze tuto prohlubeň neoficiálně označit za fragment vlastního výrobního objektu, eventuel. za předpecní nebo hospodářskou jámu související přímo s výše popisovanou činností.

Nálezy keramiky představují zboží z konce 14. století, ve většině jsou však zastoupeny tvary mladší tenkostěnné slídkové keramiky z 15. století.

*Petr Kos, ÚAPP Brno*