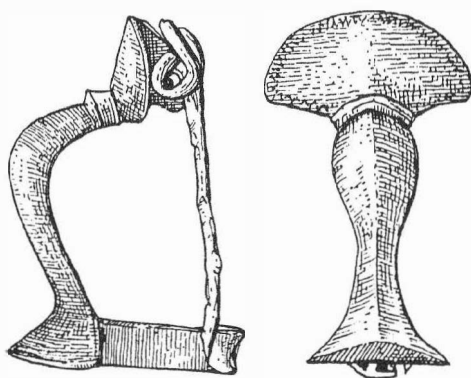


ARCHEOLOGICKÝ ÚSTAV AKADEMIE VĚD ČESKÉ REPUBLIKY
V BRNĚ

PŘEHLED VÝZKUMŮ
39 (1995-1996)

ISSN 1211-7250
ISBN 80-86023-17-6



BRNO 1999

PŘEHLED VÝZKUMŮ 39 (1995-1996)

Vydává:	Archeologický ústav AV ČR Brno Královopolská 147, 612 00 Brno E-mail: ps@iabrno.cz http://www.iabrno.cz/3ca.htm
Odpovědný redaktor:	PhDr. Jaroslav Tejral, DrSc.
Redakce a příprava pro tisk:	Mgr. Balázs Komoróczy, Ing. Petr Škrdla
Na titulním listě:	Římská bronzová kolínkovitá spona z Mušova
Kresba:	Lubomíra Trávničková
Tisk:	Bekros
Náklad:	350 ks

Publikace neprošla redakční ani jazykovou úpravou.

Published by:

AÚ AV ČR Brno, Královopolská 147, 612 00

All rights reserved.

© 1999 by the Authors and IA AS CR Brno.

Literatura:

Doležel, J., 1985: Pravěké a raně středověké osídlení Tišnovska - předběžné výsledky povrchového průzkumu v letech 1979 - 1983 (okr. Blansko, Brno-venkov), Přehled výzkumů 1983, 85-89.

Staňa, Č., 1982: Slovanské sídliště v Nuziřově (okr. Brno-venkov), Přehled výzkumů 1980, 27-28.

Resumé:

Malhostovice (Bez. Brno-venkov). Feldflur „U Pluštaru“, „Na podsedkách“. Siedlung. Neolith, Mittelburgwallzeit. Oberflächenuntersuchung des Archäologischen Instituts der Akad. der Wissenschaften der Tsch. Republik in Brno.

Bei dem informativen Besuch der bekannten polykulturellen Lokalität am nordöstlichen Rande des Katasters (cca 0,9 km nordöstlich von der Kirche in Malhostovice) wurden im September 1995 nicht zahlreiche Bruchstücke der Linearkeramik, mährischen bemalten Keramik und mittelburgwallzeitlichen Keramik.

MIKULOV (okr. Břeclav)

Koněvova ul., parc. č. 1567. Středověk, novověk. Město. Záchranný výzkum.

V roce 1995 byl proveden záchranný archeologický výzkum v Mikulově na Koněvově ulici, která se nachází na úpatí Svatého kopečku.

Na dokumentovaných profilech bylo zjištěno mohutné souvrství, dokumentující vývoj terénní situace od raného středověku až do novověku. Nejstarší horizont bylo možné datovat do 1. pol. 13. stol., přičemž šlo o vrstvu přemístěnou do těchto míst zřemě druhotně z vyšších poloh svahu. Toto zjištění signalizuje přítomnost osídlení v závěrečných fázích raného středověku i v prostoru mimo vlastní historické jádro města. Následující osídlení lokality dokumentuje souvrství, datované do 14. až 16. stol., přičemž nejmladší vrstvu lze spojovat s příchodem komunity Novokřtěnců (Habánů), kteří posléze tuto část města opanovali. Patně s jejich působením lze ztotožnit také starší terasovou úpravu za pomoci opěrných zdí, datovanou stratigraficky i keramikou do 17. stol. Nejmladší osídlení od 18. stol. do současnosti pak dokumentují dorovnávký terénu a mladší terasová úprava, tvořená zdmi a kamennou dlažbou. Závěrem lze konstatovat, že výsledky záchranného výzkumu v Mikulově jsou dalším příspěvkem do mozaiky našich znalostí o jeho historickém osídlení.

Petr Vitula, ÚAPP Brno

Resumé:

Mikulov (Bez. Břeclav). Stadt. Mittelalter, Neuzeit. Rettungsgrabung.

MITROV (okr. Žďár nad Sázavou)

„Mitrov“. Středověký hrad Mítrov. Povrchový průzkum.

V jarních měsících roku 1995 byl proveden povrchový průzkum lokality středověkého hradu Mitrova se zaměřením na celkové posouzení jeho středověké podoby a stavebního vývoje. Oproti starším závěrům (Plaček 1987, 249) byla nově zjištěna existence zřejmě neopevněného předhradního dvora na ploše jižně od jádra hradu, zbudovaného zřejmě za použití lehčích materiálů. Celý areál hradu procházel složitějším stavebním vývojem, jak dokazuje nejen jeho druhotné rozšíření, ale i analýza dochovaných zděných konstrukcí při okraji severního níže položeného dílu. Při průzkumu bylo sběrem na příkrém západním svahu získáno nevelké množství keramického materiálu, časově korespondujícího s keramikou,

získanou při výzkumu, prováděném zde L. Poláčkem (1990, 416-418). Rovněž osídlení plochy dvora na předhradí je doloženo skromnými zlomky keramiky, zejména z období počátku existence hradu.

Jaroslav Sadílek, Olešnice na Moravě

Literatura:

Plaček, M. 1997: Sídlištní struktura a hrady v povodí Loučky (Bobruvky). In: XVI. mikulovské sympozium. Vývoj obydlí, sídlišť a sídlištní struktury na jižní Moravě, 245-255. Praha.

Poláček, L. 1990: Feudální sídla v povodí Bystřice, Nedvědičky a Bobruvky ve světle archeologických nálezů. In: Pravěké a slovanské osídlení Moravy. Sborník k 80. narozeninám Josefa Poulíka, 407-425. Brno.

Resumé:

Mitrov (Bez. Žďár nad Sázavou). Mittelalter. Burg. Feldbegehung.

MLADOŇOVICE (okr. Třebíč)

„Sedliště“, ZM list 33-21-05. Středověk -mladohradištní období. Sídliště.

V červenci 1996 byly na již zmiňované trase vodovodu s názvem „Přívod vody do Jemnice“ v trati „Sedliště“ na terase nad říčkou Bihankou, nad rybníkem Asuán porušeny dva objekty z mladohradištního období. Jednalo se patrně o zbytek ohniště či pozůstatek pece a mísovitě zahloubenou jámu nejasného účelu. Z výplní obou objektů byla získána mladohradištní keramika, uhlíky a mazanice. Jedná se o již dříve známou polykulturní lokalitu, kterou objevil L. Meduna (Meduna 1963, 79-82)

Petr Obšusta, ZMM Třebíč

Literatura:

Meduna L, 1963: Archeologické nálezy v povodí Želetavky a Bihanky na západní Moravě, Sb. AÚ ČSAV Brno II (Vildomcův), 79-82.

Resumé:

Mladonovice (Bez. Třebíč). „Sedliště“. Jüngere Burgwallzeit, Mittelalter. Siedlung.

MODŘICE (okr. Brno-venkov)

Ulice Hybešova. Novověk. Vápenické pece. Záchraný výzkum.

V roce 1995 byl proveden záchraný archeologický výzkum na ul. Hybešově v Modřicích. Výzkum byl proveden z důvodu výstavby nové městské kanalizace.

Výkop kanalizační rýhy vedený ulicí Hybešovou prořal několik archeologických objektů. Jednalo se převážně o tzv. "zahradní jámy", které byly ve většině případů zcela sterilní, bez archeologického materiálu. Další objekty lze interpretovat jako výrobní. Jednalo se o vápenické pece toho nejjednoduššího typu, které jsou známy např. z oblasti Moravského krasu a jeho blízkého okolí (Merta 1984). Jednalo se o dvě vápenice, které byly zahloubeny do sprašového podloží. V jedné z nich bylo nalezeno větší množství vápencové suroviny (hádko-říčské vápenice líšeňského souvrství), která sem musela být transportována z prostoru Hádů na S okraji Brna.

Rudolf Procházka, Petr Kos, ÚAPP Brno